

ARCHITEKTURA I BUDOWNICTWO


P. 1088/28

PLANY REGULACYJNE
WARSZAWY
DAWNEJ I NOWEJ

1 9 2 8

ROK IV

WARSZAWA

ZESZYT 11.

MEKSFALT

(MEXPHALTE)

Bitum najwyższego gatunku do budowy dróg i bruków asfaltowych jakoteż asfaltów lanych, mastyksu etc.

SPRAMEKS

(MEKSFALT-MIĘKKI)

DO UTRWALANIA POWIERZCHNI DRÓG

**ODZNACZONE MEDALEM ŻŁOTYM NA WYSTAWIE DROGOWEJ we LWOWIE
TARGI WSCHODNIE 1926**

Wykonano dziesiątki tysięcy kilometrów dróg asfaltowych przy użyciu Meksfaltu i Sprameksu we wszystkich krajach kuli ziemskiej. W Polsce wykonano w b. r. szereg ulic w Warszawie (Plac Trzech Krzyży, Bracka, Widok, Wilcza, Natolińska, Elektoralna, Królewska, etc.), pozatem w Krakowie, Poznaniu, Zagłębiu etc.
Wszystkie bruki z materiałów miejscowych z przymieszką tylko 6—10% Meksfaltu.

Wszelkich informacji udziela wyłącznie przedstawicielstwo na Polskę T-wo The Asiatic Petroleum (cy) Ltd. w Londynie.

Polska Fabryka Ekstraktów Garbarskich Sp. Akc.

DZIAŁ ASFALTÓW

WARSZAWA, SMOCZA 4

Adres telegraficzny: Fabex Warszawa. Telefony: 319-51, 224-28, 123-57.

Racjonalne prowadzenie robót budowlanych wymaga ścisłych, szybkich zestawień rachunkowych.

Najszybciej i najdokładniej wykonywują wszystkie cztery działania

Arytmometry

BRUNSVIGA

Tow. Block-Brun, Sp. Akc.

Warszawa — Hotel Bristol

ODDZIAŁY:

Katowice, Kraków, Lwów, Łódź, Poznań, Wilno, Gdańsk.

Szybkotwardniejący

S p e c j a l n y

cement glinowy

(bauxytowy)

oraz wszelkie materiały
budowlane i produkty
smołowcowe

— POLECA —

Towarzystwo Handlowo-Przemysłowe

Mieczysław Zagajski

Spółka Akcyjna

Warszawa, ul. Żórawia 3.
Katowice, Narutowicza 22
Tel. 22-80 Tel.: 60-20, 297-53,
57-36, 57-37, 297-47.

PAWEŁ BITSCHAN

WARSZAWA, KREDYTOWA 18, TEL. 6-13

SZYLDY, TABLICE, LITERY, NAPISY
STEMPLE WSZELKIEGO RODZAJU
REKLAMY I LITERY ŚWIETLNE

ROK ZAŁOŻENIA 1828

WYTWÓRNIA WYROBÓW BETONOWYCH i KSYLOLITOWYCH EDMUND SZMIDT

Warszawa

Biuro: Marjańska 9, tel. 311-08 — Fabryka: Grójecka 56.

Wykonują: **Posadzkę Ksylolitową**, jednolitą w różnych kolorach, jastryczy skatodrzewne pod parkiety i linoleum, **Stopnie betonowe. Parapety. Posadzki** mozajkowe (lastrico) i różne wyroby betonowe.

KALENDARZ Techniczno-Budowlany

wydawnictwo miesięcznika

Architektura i Budownictwo

NA ROK 1929/30

2 tomy

ukaze się w sierpniu r. 1929

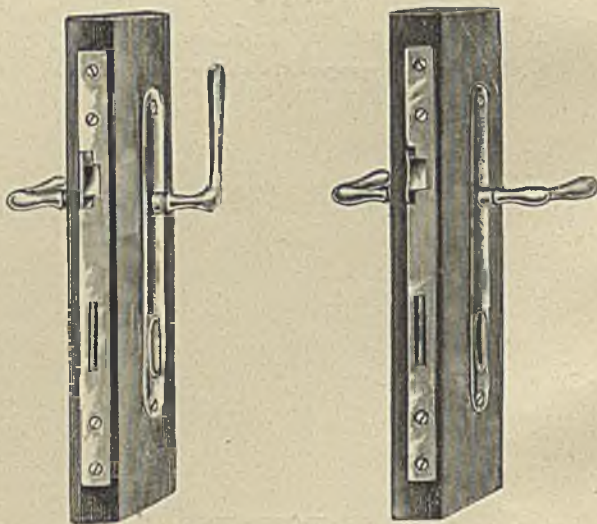
Istniejąca od 1868 r.

Fabryka Okuć Budowlanych i Odlewnia Metali

Inż. K. DOBROWOLSKI i F. HUSKOWSKI

Spółka z ogr. odp.

(dawniej L. Ogórkiewicz i I. Zagórny)



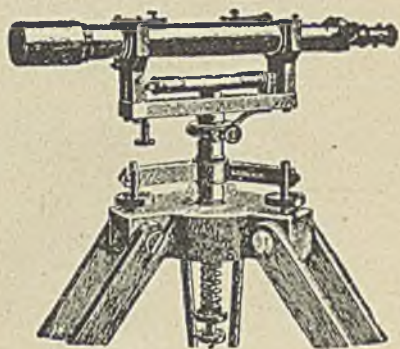
posiada okucia do drzwi i okien
od najskromniejszych do najwykwintniejszych.

Za wyroby własne fabryka została nagrodzona na
wystawach w Kraju i zagranicą wieloma medalami.

P.256/62

G. GERLACH — WARSZAWA

OSSOLIŃSKICH 4. — TAMKA 40.

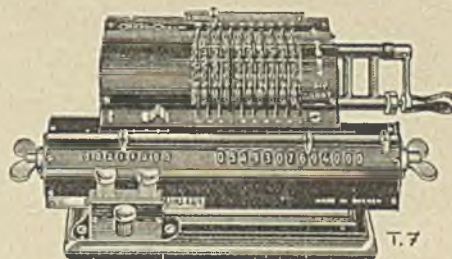


DLA BIUR I KREŚLARŃ:
STOŁY i PRZYBORY RYSUNKOWE
ARYTMOMETRY SZWEDZKIE
„ORIGINAL ODHNER“

Zapisujące 10-klawiszowe maszyny
Do dodawania „SUNDSTRAND“
Maszyny do pisania „UNDERWOOD“

POLECA.

DLA BUDOWY DRÓG i MOSTÓW:
TEODOLITY, NIWELATORY, KIEROWNICE,
LIBELE, ŁATY, MIARY wszelkiego rodzaju,
APARATY do BADANIA MOSTÓW,
TOROMIERZE, PROFILOGRAFY.



BIURO TECHNICZNE ZAJĄCZKOWSKI, SZEWCZYKOWSKI i S-ka

INŻYNIEROWIE

OGRZEWANIA CENTRALNE,
WODOCIĄGI I KANALIZACJA

PRALNIE, ŁAŻNIE.

KUCHNIE PAROWE, SUSZARNIE,
ODKURZANIA, DEZYNFEKCJE.

Projekty

WARSZAWA
ŚLISKA NR. 9. TEL. 165-12, 89-12

Kosztorysy

Firma egz. od r. 1875

Firma egz. od r. 1875

ZAKŁADY STOLARSKIE

L. GLOEH

Warszawa - Praga, ul. Kowieńska № 5/7/9.

Telefony: 290-63 i 147-86.

WYKONUJĄ: stolarkę budowlaną, drzwi, okna, bramy, szalówkę, okładziny i t. p.

Posadzka klepkowa.

Schody zwykłe i ozdobne.

Specjalny dział posadzki klepkowej.

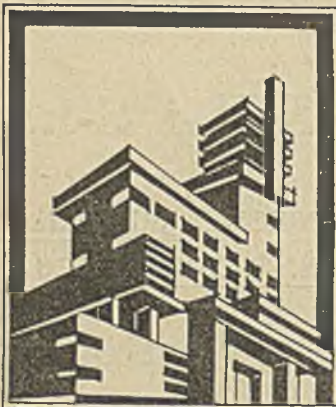
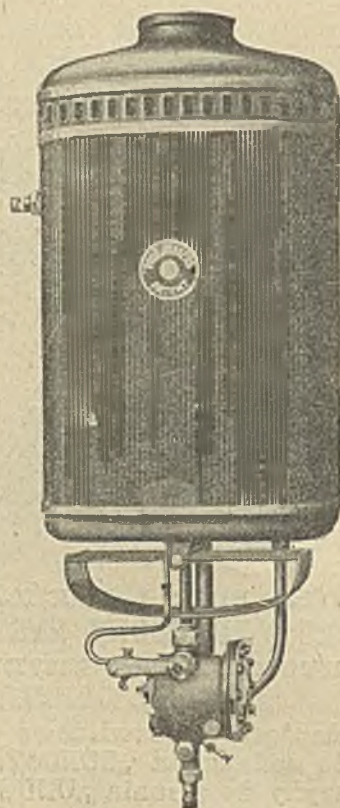
Własna suszarnia.

Junkersa

Gazowe Piece Kąpielowe

Automaty

Na wiele miejsc
czerpalnych
Grzejniki umywalkowe
Aparaty zbiornikowe
i inne.



ZYGMUNT SCHNOTALE

■ ARCHITEKT-BYDOV/NICZY ■

POZNAŃ

STRZELECKA 33

TELEFON. 1868

TORUŃ

PIASTOWSKA. 7

TELEFON. 552

PRZEDSIĘBIORSTWO

ROBÓT INŻYNIERYJNO-BYDOV/LANYCH



Rys. 1. Plan Warszawy w r. 1250.

SZKIC ROZWOJU WARSZAWY

Na to, że z ubogiej wsi rybackiej, a później z małej rezydencji księcia mazowieckiego, powstała z biegiem czasu wielka stolica dawnej Rzplitej i dzisiejsza miljonowa Warszawa, złożyło się wiele przyczyn natury geograficznej, historycznej i politycznej.

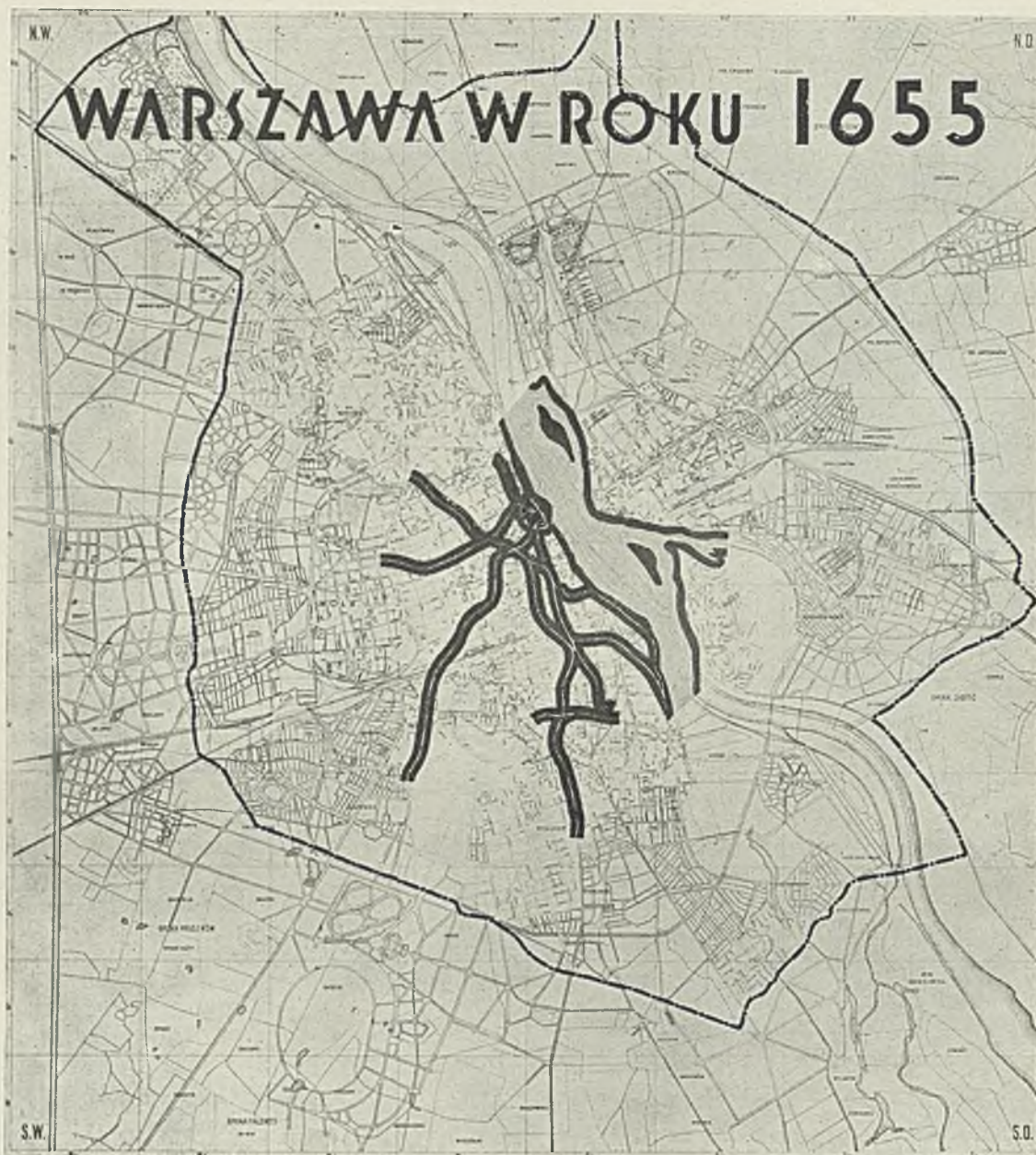
Wieś Warszawa, leżąc na środku długiej i wysokiej skarpy na lewym brzegu Wisły, w miejscowości suchej i zdrowej, zdala od ciągnących się na północy bagien i mokradeł, przy dobrym miejscu dla przekroczeń Wisły i niedaleko od ujścia Bugu i Narwi, nadawała się doskonale na targowisko i centralny punkt życia na Mazowszu. Toteż książę mazowiecki Janusz I przenosi tu swoją stolicę z Czer-

ska, buduje zamek, otacza małe miasteczko, które już wtedy posiadało rynek, murem i stawia podwaliny pod przyszłą świetność Warszawy przywilejami, które nadał mieszczanom.

Warszawa na sto lat przed Januszem I była już dużą wsią targową, z licznymi zajazdami, tak, że wielki proces krzyżacki tu się właśnie odbywał.

Za czasów książąt mazowieckich, Warszawa rozwijała się szybko i nabierała znaczenia jako miejsce o silnym ruchu handlowym między Wschodem i Zachodem, czerpiąc duże zyski z dróg wodnych.

Mimo znakomitego położenia geograficznego, życie War-



Rys. 2 Plan Warszawy w r. 1655.

szawy, którą z biegiem czasu wyznaczono na miejsce odbywania się sejmu, a później zamieniono na stolicę kraju, nie było wesołe. Moźni panowie i szlachta, mający swoje tereny w okolicach Warszawy, nie stosowali się do zarządzeń królewskich i uchwał sejmowych. Powstawały coraz nowe jurydyki i tamowały rozwój miasta. Moźni panowie na swych terenach nie chcieli podlegać władzom miejskim, udawało im się uzyskiwać, mimo oporu królewskiego, zwolnienie od opłat i podatków miejskich. Tak więc ciężary, na jakie była Warszawa narażona w czasie wojen czy zarazy, spadały zawsze na mieszczan ubogich. Jurydyki uchylały się od wszelkich świadczeń na rzecz społeczeństwa.

Od chwili podziału królewszczyzny, Warszawa popadła pod władzę nieograniczoną starostwa i od tej chwili datuje się początek jej upadku.

Mimo przeniesienia do Warszawy stolicy państwa, król nie był w stanie skutecznie walczyć z wielkimi panami, którzy polityką swoją działali na zgubę i zagładę miasta.

W XVII wieku dzieła zniszczenia dokonały dżuma i najazdy szwedzkie. Miasto musiało, mimo zubożenia, płacić olbrzymie kontrybucje najeźdźcom, dostarczać kwater i podwód dla armji szwedzkiej i składać generałom zaborczych wojsk hojne podarki i gościńce. Kilkakrotne oblężenia Warszawy i ciągle wojny, jakie prowadziła Polska, zatamowały zupełnie ruch handlowy i z końcem XVII wieku Warszawa była małą i brudną mieściną, o której jeden z przejezdnych cudzoziemców pisze: „że niema tu nic szczególnego, prócz pozłacanej statui Zygmunta III na kolumnie z jaspisu”.

Król Jan Sobieski próbuje jeszcze raz znieść jurydyki, ale możnowładcy mimo to postawili na swoim i znów powstały trzy nowe, odbierając dochody zubożałemu miastu.



Rys. 3. Plan Warszawy w r. 1762.

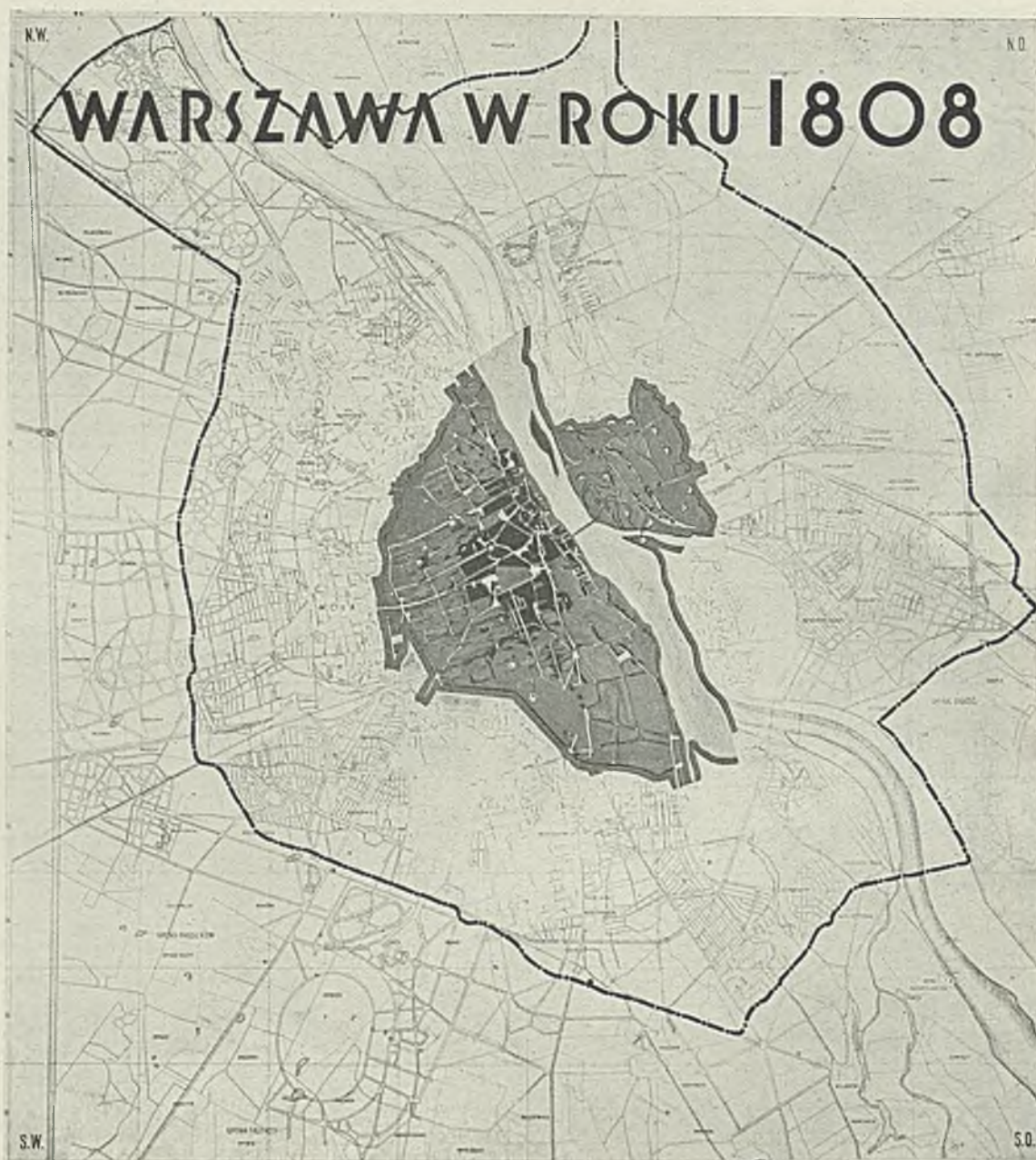
Na początku XVIII wieku zaraza zdiesiątkowała ludność tak, że prawie 30.000 osób zmarło, a w 1708 r. olbrzymi pożar zniszczył Warszawę. Mimo tych klęsk, wrogie wojska ciągle nakładały kontrybucje i mieszczanie ostatni swój grosz oddawać musieli na zakup żywności dla żołnierzy. Ludzie uciekali z Warszawy, a ulice trawą porosły.

Za Augusta II miasto odżywa. Staje pałac Saski, na sieci wąskich uliczek ze wspaniałym ogrodem na osi pałacu. Król zakłada teatr dworski. Ruch budowniczy ożywia się powoli. August III, popierając miasto, naprawia skutki dawnych klęsk. Komisja brukowa zajmuje się doprowadzeniem do porządku ulic, ustanawia opłaty od łokcia i powoduje pierwszy pomiar posesyj. W połowie XVIII w. zabrukowano

18 głównych ulic. Stara Warszawa obejmowała wówczas 23 ulic i 486 posesyj.

Czasy Stanisława Augusta są okresem wielkiego rozwoju Warszawy. Król sprowadzał do miasta rzemieślników i fabrykantów i popierał budownictwo. Za jego panowania zaczęto oświetlać ulice, powstaje cmentarz powązkowski, a teatr przy pałacu Saskim daje przedstawienia za biletami, wzrasta ruch wydawniczy i rozwija się kupiectwo; wreszcie ustawą z dn. 18 kwietnia 1791 r. zniesiono jurydyki. Stolica wówczas liczyła około 100.000 mieszkańców.

Po rozbiorach Warszawa znów osłabła w swoim rodzaju, wysilając się na powstania, wojny, sypanie fortyfikacji i niesienie pomocy rannym. W r. 1792 Prusacy zniesli prawo polskie, obalili władzę polskiego magistratu, zaprowadzili

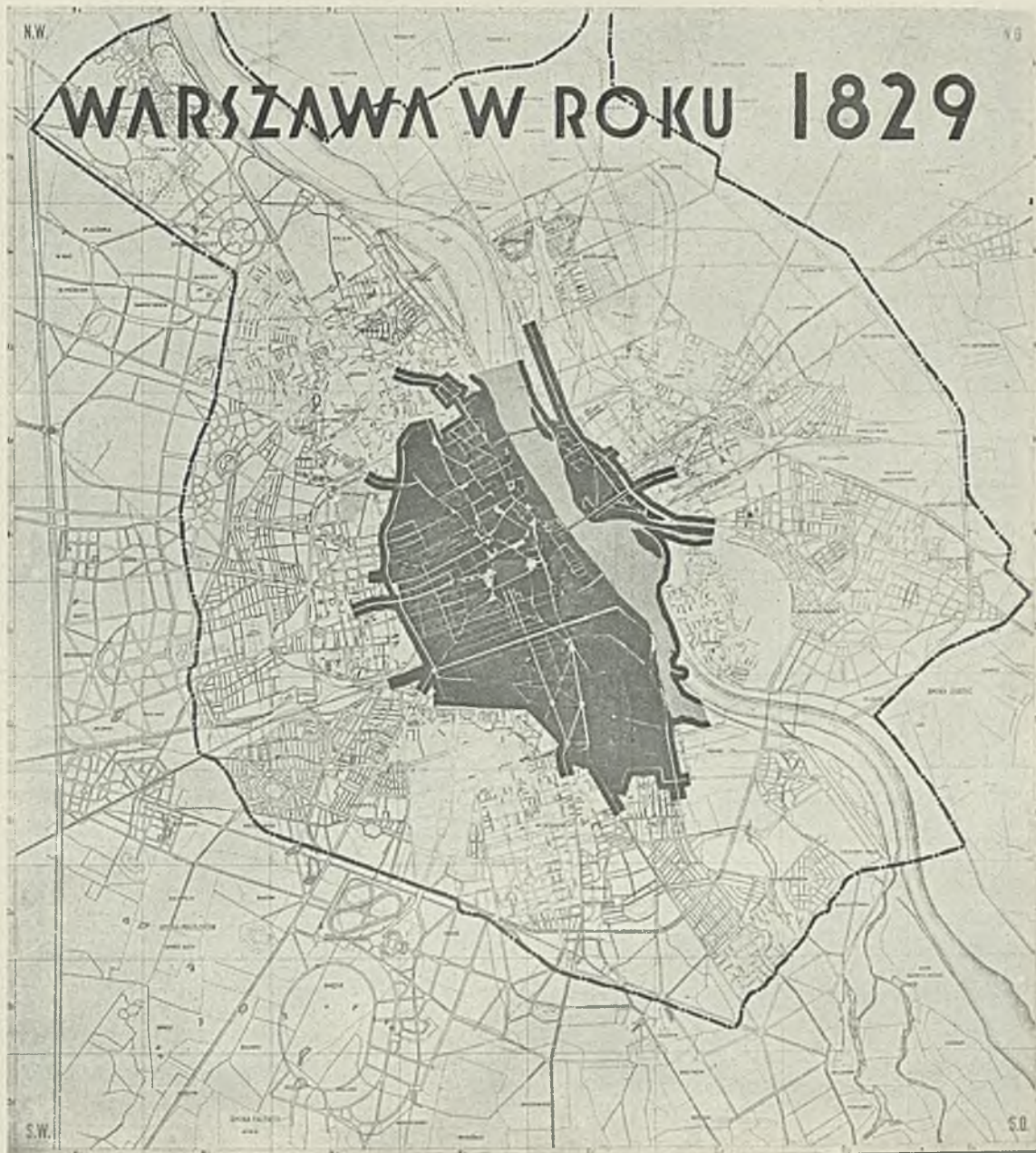


Rys. 4. Plan Warszawy w r. 1808.

język niemiecki w administracji i sądownictwie. Niemcy częściowo uporządkowali miasto: położyli nowe bruki i wydali nowe przepisy policyjne. Ludność Warszawy w tym okresie zmalała do 65.000, zamierał handel, a brak pieniędzy bardzo się dawał we znaki zubożałej ludności. W roku 1806 Prusacy opuszczają Warszawę, a zarząd miasta przechodzi w ręce księcia Józefa Poniatowskiego, a następnie na nowo uformowanego magistratu. W tym okresie odbywają się pierwsze wybory miejskie, dla przeprowadzenia których Warszawę i Pragę podzielono na siedem okręgów. Epoka Księstwa Warszawskiego nie przyniosła Stolicy ulg, a wielkie ciężary spoczywały na barkach ludności. Na uformowanie pułku gwardji Warszawa zaciągnęła dużą pożyczkę. W zakresie szpitalnictwa uczyniono bardzo dużo za pienią-

dze społeczności, miasto zaś musiało dostarczać żywności dla wojska.

W r. 1807 rozpoczęto budowę mostu na Wiśle i fortyfikowanie Pragi, co pociągnęło za sobą skasowanie kilkudziesięciu ulic i kilkudziesięciu posesyj. Po wielkim okresie wojen napoleońskich, traktatem w Wiedniu wskrzeszono Królestwo Polskie. Pod zarządem komisji rządowej spraw wewnętrznych i policji, miasto zaczęło ożywać, otrząsając z siebie wspomnienia trudów wojennych. Ruch budowlany rośnie silnie. W r. 1817 wyznaczono pokaźną sumę 300.000 zł. polskich, jako pożyczki dla budujących się. W ciągu pięciu lat zaledwie odbudowano i odnowiono tysiąc domów, a nowych wybudowano dwieście. Warszawę oświetlono nowymi latarniami, rozebrano ratusz na Starem Mieście, bramę kra-



Rys. 5 Plan Warszawy w r. 1829.

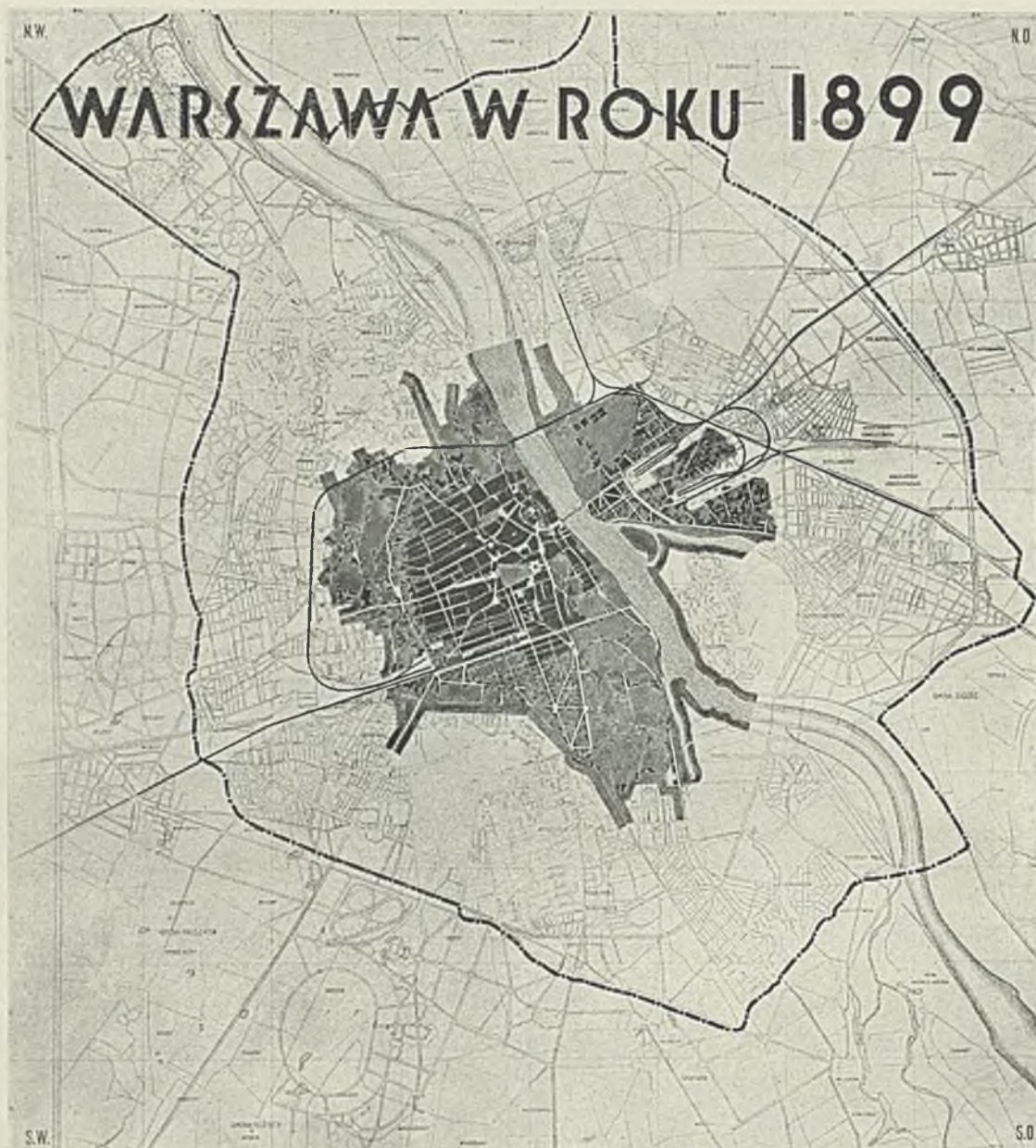
kowską i część dawnych murów obronnych. Ludność wzrasta do 125.000, powstaje Bank Polski i szereg wyższych uczelni polskich. Wzrasta ruch wydawniczy i kulturalny.

W czasie powstania listopadowego, cały dorobek z tego okresu poszedł na marne, aż wreszcie życie Warszawy zostało zatamowane wybudowaniem Cytadeli i okolicznych fortów. Dopiero w ostatniej ćwiartce XIX stulecia, Warszawa zaczyna szybko wzrastać i znaczenie jej jako centrum handlowego między Wschodem i Zachodem, gruntuje się na silnych podstawach. Ludność pod koniec XIX stulecia sięga

liczby 500.000, powstaje długi szereg nowych gmachów, rozbudowują się linie kolejowe, Warszawa powiększa tabor tramwajów, które istnieją od 1856 r. i kładzie szereg nowych torów. W 1910 r. następuje w tramwajach zmiana na trakcję elektryczną, co pociąga za sobą olbrzymi rozwój tego środka komunikacji.)

Juljusz Żórawski.

1) Literatura: Helena Marszewska „Rozwój terytorjalny Warszawy”. Małcużyński: „Rozwój terytorjalny Warszawy” i Stefan Dziewulski: „Warszawa, tom I”.



Rys. 6. Plan Warszawy w r. 1899.

REGULACJA WARSZAWY W OKRESIE WIEKU XIX I POCZĄTKU XX

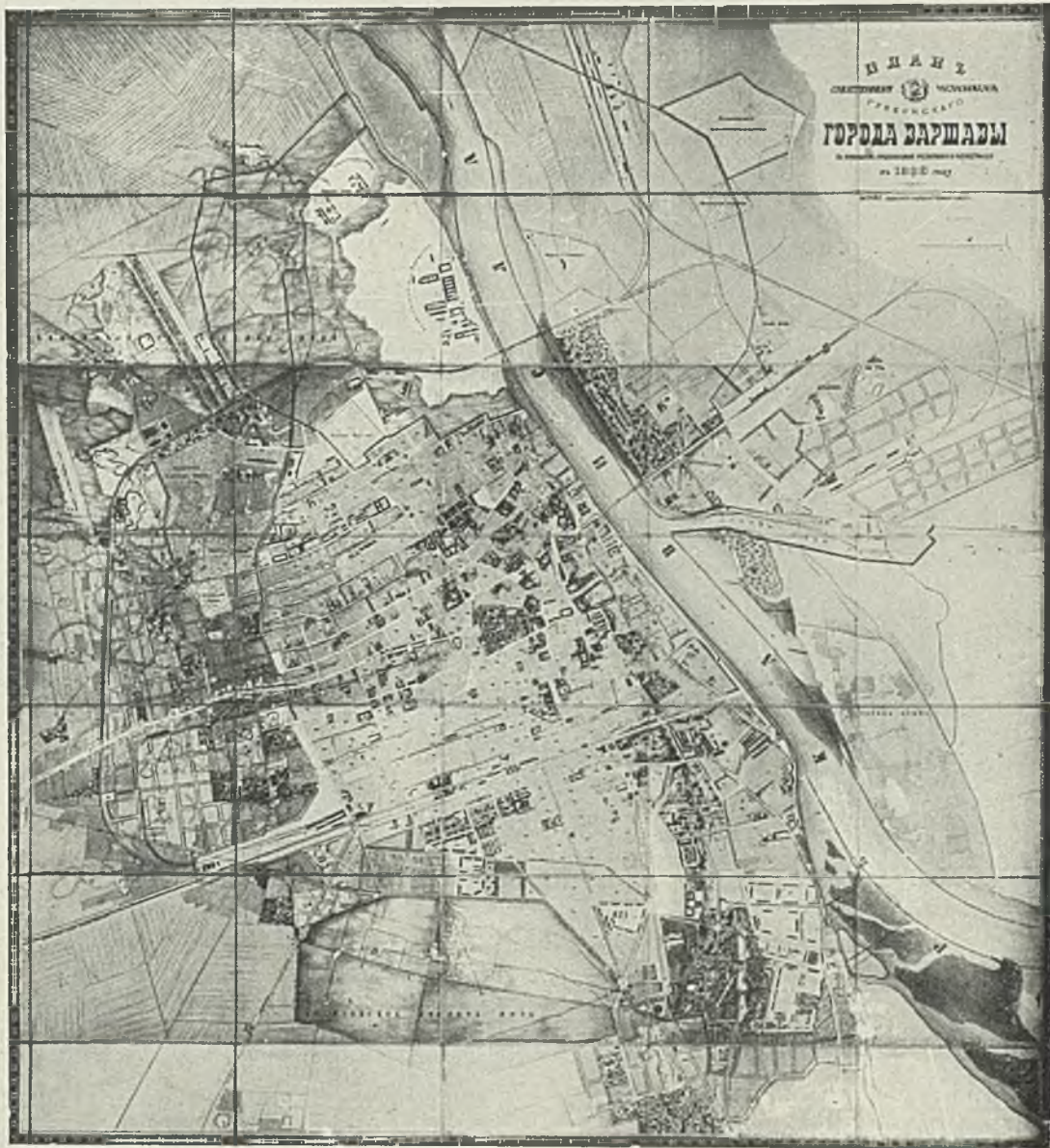
CZESŁAW RUDNICKI

W porównaniu z innymi wielkimi miastami Europy, dzieje regulacji Warszawy w ciągu wieku XIX nie obfitują w wypadki szczególnej doniosłości.

Na początku stulecia miasto, rozpostarte wzdłuż skarpy wiślanej od cytadeli do Solca i naokół ogrodu Saskiego, rozwijało się w kierunku najmniejszego oporu: wzdłuż głównych traktów, łączących je z sąsiednimi miastami i wzdłuż dróg polnych, które jako miedze rozdzielały pasma gruntów (łany), biegnące prostopadle do Wisły w kierunkach wschód-zachód. Usiłowań o wytworzenie nowej i poważnej komunikacji o kierunkach północ-południe prawie nie było.

Ogólny plan regulacyjny nie istniał. Zjawiały się poszczególne projekty, z których zostały urzeczywistnione: szeroka aleja Jerozolimska, przebita w r. 1822 do Wisły, sieć ulic na terenie, położonym na południe od alei Jerozolimskiej i na zachód od ulicy Marszałkowskiej; połączenie placu Zamkowego wiaduktem z ul. Dobrą; usunięcie kilku bram miejskich, tamujących komunikację.

Nie ulega wątpliwości, że działalność regulacyjna rozwinięłaby się w Warszawie bardzo pomyślnie, gdyby nie ciężkie warunki, w jakich się znajdowała: ciągłe walki z najeźdźcami, zmiany w organach rządzących, zubożenie kra-



Rys. 7. Plan regulacyjny m. st. Warszawy w r. 1886.

ju i miasta, rządy zaborcze i t. d. Istotnie, w okresach względnego spokoju zjawiały się usiłowania do racjonalnego załatwienia sprawy regulacji i zabudowania miasta.

W początkowym okresie istnienia Królestwa Kongresowego wydano przepisy, dążące do szybszego i racjonalnego zabudowania miast. W r. 1820 wydano przepisy budowlane o planach regulacyjnych miast, o budowie domów przy ulicach, o zakładach, niebezpiecznych pod względem ogniowym i szkodliwych dla zdrowia, o wyglądzie domów i t. p.

W tym okresie powstało też kilkanaście gmachów użyteczności publicznej, wzniesionych z dużym poczuciem estetycznym, pejzażowym i przystosowanych do otoczenia.

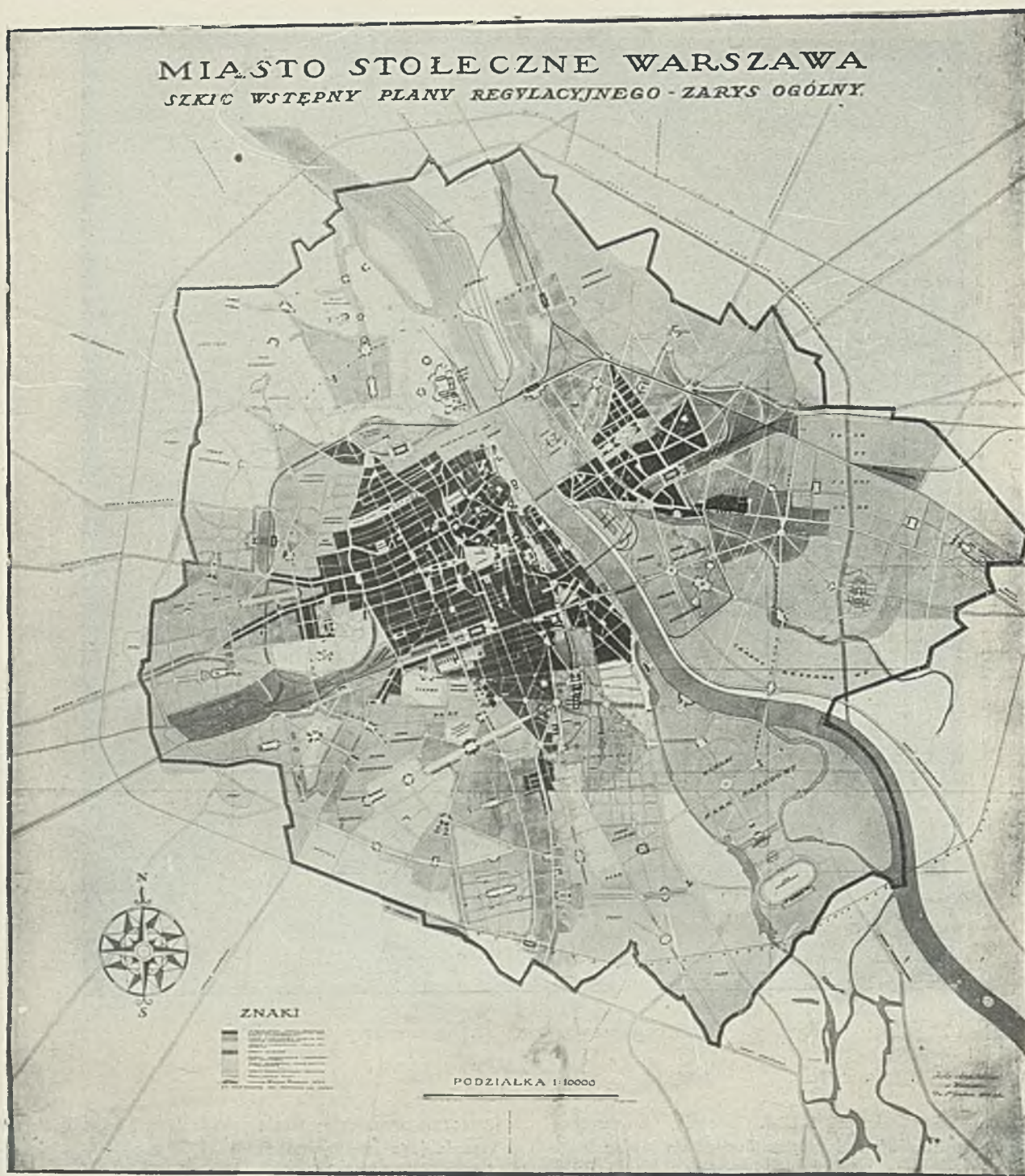
Po stłumieniu powstania Listopadowego, Warszawa została otoczona pasem fortów w promieniu około 5 klm., a następnie wtórnym pasem o promieniu około 7,5 klm., które

znacznie ograniczyły strefę zabudowania i zmusiły do zwiększenia jego intensywności.

Należy zaznaczyć, że linja okopów obronnych z końca XVIII wieku, skasowana w drugiej połowie w. XIX, też w pewnym stopniu krępowała rozrost Warszawy.

Ujemne skutki skrępowania miasta przez forty były w pewnym stopniu skompensowane przez to, że zachowały one dla przyszłego racjonalnego rozwoju olbrzymie tereny, mniej lub więcej wolne od zabudowy. Natomiast dużą krzywdę przyniosła miastu budowa cytadeli i leżącego po drugiej stronie Wisły fortu Śliwickiego, która zniszczyła powstałe w tych miejscach osiedla, zwłaszcza ładnie położony i zabudowany Żoliborz.

Zwiększony ucisk polityczny, przynębnienie społeczeństwa — sprawiły, że po rewolucji listopadowej nawet prace



Rys. 8. Plan regulacyjny m. st. Warszawy opracowany w 1916 r.
 przez Koło Architektów w Warszawie.

regulacyjne uległy zaniedbaniu i to do tego stopnia, że namiestnik Królestwa raczył zwrócić uwagę na „nieforemność” ulic, skutkiem czego Komisja Rządowa Spraw Wewnętrznych ustanowiła w r. 1856 Komitet Regulacyjny, do którego, oprócz powołanych już 9 urzędników, weszło w r. 1859 trzech obywateli miasta.

Komitet pracował bardzo intensywnie, niestety, tylko

do r. 1862, posługiwał się planem pomiarowym płk. Korjata z r. 1819 w skali 1:4200, uzupełnionego następnie przez inżynierę wojskową polską, następnie rosyjską. Z powodu małej skali i rozmaitych braków tego planu, Komitet był zmuszony sporządzać plany pomiarowe ulic w skali około 1:1000 i na nich wytyczał linie regulacyjne dla domów frontowych. Takie plany sporządzone zostały dla większości ulic

śródmieścia. Komitet zaprojektował także pewną ilość nowych ulic i przebieć.

Pracę Komitetu cechowała wielka obawa przed projektami, których realizacja wymagała poważniejszych wydatków z ubogiej wówczas Kasy miejskiej, dlatego też łatwe w owych czasach przebiecia o kierunku północ-południe — nie zostały ustalone, tak, że główne zadanie Komitetu ograniczyło się do „prostowania” istniejących ulic.

Po stłumieniu powstania styczniowego — ucisk polityczny wzrósł jeszcze bardziej. Komitet Urządzący, dążąc otwarcie do pozabawienia Warszawy wszelkich cech stolicy, pozbawił Zarząd miejski prawa nadzoru nad zabudową miasta, zawiesił nawet na kilka lat jego obowiązki w zakresie „prostowania” ulic, które jednak zostały mu z powrotem przekazane w r. 1876.

Od tego czasu projekty regulacyjne ulic wykonywał Wydział Budowlany Magistratu, a zatwierdzał je generał-gubernator, ewentualnie Petersburg.

Na realizację projektów regulacyjnych wnoszony był do budżetów stały, ale zbyt skromny kredyt w sumie 9000 rubli. Ze wzrostem jednak dochodów miasta, udawało się uzyskiwać większe sumy dodatkowe na regulację.

Na zasadzie projektów, opracowanych przez Komitet regulacyjny i Wydział Budowlany, sporządzony został w r. 1886 plan regulacyjny miasta w skali 1 : 4200 (rys. 7), który ograniczał się do obszaru, objętego dawnymi okopami obronnymi z XVIII wieku.

W r. 1847 została zbudowana kolej Wiedeńska; w r. 1862 — Wileńska, w r. 1866 — Brzeska, w r. 1875 — kolej obwodowa z mostem przy cytadeli, a w r. 1875 koleje do Mławy i Dęblina.

Koleje te, przyczyniając się do wzrostu i zubożenia miasta, spowodowały jednakże poważne krzywdy w zakresie komunikacyjnym, przecinając i kasując znaczną ilość arteryj, łączących miasto z jego okolicami, a na Pradze, dzieląc jej północno-wschodnie dzielnice na trzy odrębne osiedla.

Dzięki rozwojowi przemysłu i handlu ze wschodem za-
możność kraju i jego stolicy wzrastała, zwiększyły się też zasoby Kasy miejskiej, które pozwoliły na spółgowanie działalności inwestycyjnej w rozmaitych kierunkach, w pewnym stopniu i w zakresie regulacyjnym.

Wielką przysługę sprawie regulacji okazało sporządzenie dokładnych planów pomiarowych miasta w skalach od 1 : 25000 do 1 : 250, co było spowodowane budową kanalizacji i wodociągów.

W ostatniej ćwierci wieku XIX i do rozpętania się wojny wszechświatowej, zrealizowane zostały następujące inwestycje regulacyjne: uregulowano obszerny teren po szpitalu Dzieciątka Jezus przy placu Napoleona, przeprowadzono kilkadziesiąt nowych ulic i przebieć, które bardzo ułatwiły komunikację miejską, jak np. wiadukt, most i aleja ks. Poniatowskiego, ul. Karowa ze ślimakiem, zjazdy przy moście Kierbedzia i t. d., założono parki na Ujazdowie, na Skaryszewie, w Młocinach; uregulowano brzegi Wisły dla normalnych wód i zbudowano wał Miedzeszyński; przystąpiono

do poszerzenia wielu ulic z powodu zwiększającego się ich znaczenia komunikacyjnego i t. d.

Starano się, chociaż z niewielkim skutkiem, o rozciągnięcie opieki regulacyjnej na tereny, położone poza granicami miasta, wówczas bardzo bliskie od śródmieścia. Powstałe na tych terenach liczne osiedla, nawet, dziwnym sposobem, na terenach, objętych przepisami forteczными, były pozbawione jakiegokolwiek opieki technicznej i urągały wszelkim wymogom higieny i komunikacji.

Zupełnie nie udały się zabiegi Wydziału Budowlanego o przeciwdziałanie zbyt wysokiemu zabudowaniu i zmniejszeniu wolnych przestrzeni działek gruntu.

Małym skutkiem uwieńczone zostały starania tegoż wydziału w zakresie polityki terenowej: zwiększenia nader szczupłego zapasu gruntów miejskich.

Dla ułatwienia komunikacji miasta z osiedlami podmiejskimi i letniskami — powstało 5 linii kolejek dojazdowych.

Przy udziale inżynierji miejskiej opracowany został projekt Warszawskiego węzła kolejowego, który w znacznym stopniu usuwał utrudnienia komunikacyjne, jakie przyczyniały miastu istniejące stacje i linje kolejowe.

Olbrzymie starcie państw i narodów, dzięki któremu powstała Polska, wolna i zjednoczona, nadało twórczości regulacyjnej nowych sił i rozpędu. Z inicjatywy Magistratu Koło Architektów w grudniu 1916 roku wykonało plan regulacyjny miasta w skali 1 : 10000, który zatytułowano jako „Szkic wstępny planu regulacyjnego Warszawy” (rys. 8). Plan ten obejmował tereny o obszarze przeszło 8000 ha, przyłączone w r. 1915 do miasta przez okupantów niemieckich, nietyłe dla dobra miasta, ile dla własnej wygody; był on też istotnie wstępem do kilku następnych planów, coraz pełniejszych i praktyczniejszych, dzięki dokładniejszym planom pomiarowym i obfitszym materiałom informacyjnym o potrzebach instytucyj państwowych, komunalnych, społecznych i własności prywatnej

Utworzone w r. 1917 Biuro do spraw regulacji i zabudowania miasta sporządziło: plan własnościowy, na którym wyznaczone zostały granice i powierzchnie wszelkiego rodzaju własności, ewent. i tytuły własności; plan wysokościowy, ujawniający ilości pięter wszystkich oznaczonych na planie budowli; z wielkim trudem, a małym często skutkiem zbierało dane i informacje o potrzebach instytucyj państwowych w zakresie terenowym i budowlanym.

Poprawiono i uzupełniono wiele planów i pomiarów, które z powodu wojny uległy poważnemu zaniedbaniu. Sporządzone też zostały w r. 1927 przez lotnictwo wojskowe zdjęcia z samolotów miasta i jego okolic w skali 1 : 2500, które w pewnym stopniu uzupełniały braki planów pomiarowych.

Na podstawie tych danych Biuro sporządziło w r. 1920 plan regulacyjny w skali 1 : 10000, następnie w r. 1922 szkicowy plan zabudowania strefowego, a w 1923 — trzeci z rzędu plan regulacyjny, który Rada Miejska i Ministerstwo Robót Publicznych uznały, z zastrzeżeniem, jako podstawę do opracowania planów szczegółowych.

Oczywiście, plany szczegółowe w skalach od 1 : 2500 do 1 : 250 były stale opracowywane przez Biuro i służyły za materiał do opracowania planów ogólnych.



Rys. 9. Plan regulacyjny m. st. Warszawy z r. 1925.

W r. 1926/7 został sporządzony czwarty z rzędu plan regulacyjny, o którym oczywiście bardzo niedokładne pojęcie daje załączona odbitka (rys. 4) *). Brak miejsca i charakter niniejszego artykułu nie pozwalają na opis szczegółowy tego planu i zmuszają do ogólnikowej jego charakterystyki.

Plan ten w większym, niż poprzednie — stopniu uwzględnił sprawy komunikacyjne (ulice i place, arterie wodne

*) Bardziej dokładne plany regulacyjne w skali 1:10000 i 1:2500 są do nabycia w Wydziale Technicznym Magistratu.

i porty, węzeł kolejowy, kolejki dojazdowe, tramwaje zwykłe i na własnych torach, lotnictwo i t. d.), sprawy zdrowotne (wszelkiego rodzaju zieleńce, place sportowe i t. d.), sprawy mieszkaniowe i użyteczności publicznej, potrzeby przemysłu, ośrodki reprezentacyjne i możliwości krajobrazowe. **).

***) Dość szczegółowy opis planu i warunków jego powstania znajduje się w wydawnictwie Biura z r. 1928, pod tyt.: „Regulacja i zabudowanie m. st. Warszawy”—szkic historyczny z planem regulacyjnym i wielu rysunkami”.

Oczywiście, plan ten nie krystalizuje wszystkich potrzeb miasta w wyżej przytoczonych dziedzinach, zwłaszcza tych potrzeb, które niedaleka może przyszłość postawi na porządku dziennym.

Dość wspomnieć: o wymaganiach, jakie stawia olbrzymi rozwój automobilizmu w zakresie komunikacji, zwłaszcza miejskiej; jakie w pewnym z tem związku powstają zamierzenia w zakresie domów mieszkaniowych, rozmieszczenia i ukształtowania osiedli (naprz. miasta linjowe — ciągnące się dziesiątkami i setkami kilometrów wzdłuż szerokich arteryj) i t. d.

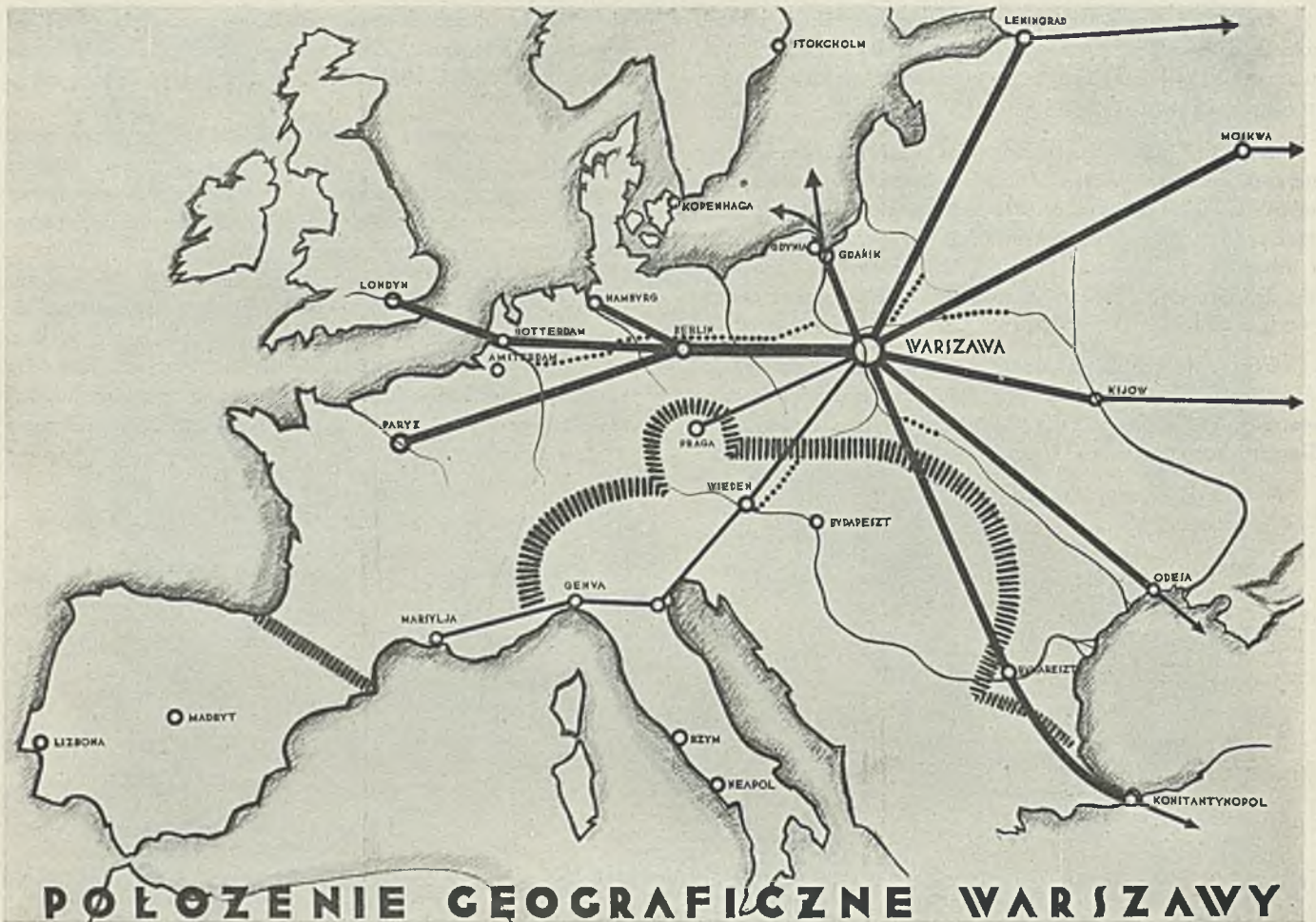
Pominięta została świadomie sprawa określenia granic, do których mogą się rozciągać dzielnice zabudowane miasta, gdyż istniejące do r. 1928 przepisy na to nie pozwalały. Dopiero rozporządzenie Prezydenta Rzeczypospolitej z dnia

16.II. 1928 r. o zabudowaniu osiedli — upoważnia gminy do wyznaczania terenów, które powinny pozostawać w kulturze rolnej, warzywnej, ogrodowej i t. d. i nie podlegają zabudowie.

Plan nie wyznacza także stref budowlanych, a więc charakteru i sposobu zabudowania poszczególnych dzielnic i bloków, gdyż podstawy, na których powinien się oprzeć plan strefowy, nie zostały jeszcze przez czynniki miarodajne ustalone i uprawomocnione.

Dla uzupełnienia powyższych braków, a zwłaszcza nawiązania planu zabudowy miasta z planem regionalnym terenów, otaczających Warszawę w promieniu około 30 klm. i t. d., w połowie r. 1928 w Biurze regulacyjnym powstała specjalna pracownia, której zadaniem jest także opracowanie planu w postaci, umożliwiającej jego zatwierdzenie przez organa miarodajne.





Rys. 10. Znaczenie międzynarodowe m. stol. Warszawy.

Warszawa winna wyciągnąć odpowiednie konsekwencje ze swego położenia geograficznego i przystosować swe urządzenia do potrzeb handlu i wymiany międzynarodowej, wyzyskując wielkie i naturalne walory ekonomiczne.

PLAN OGÓLNY WIELKIEJ WARSZAWY.

Plany regulacyjne miast wogóle, a miast wielkich w szczególności wymagają długotrwałych i wszechstronnych wysiłków mózgow specjalistów. Paryż, Berlin, Londyn, Wiedeń dziesiątkami lat przy pomocy często potężnych środków finansowych pracowały metodycznie, a mimo to zarówno urzeczywistnione idee, jak i plany regulacyjne nie są w całości racjonalne.

Niestety los naszej stolicy w niczem nie przypomina konsekwentnych wysiłków centrów Europy. Zaledwie kilkadziesiąt lat nas dzieli od czasu, w którym wrogie siły czyniły wszystko, aby miasto zadusić, zaledwie dwanaście lat upływa od pierwszego szkicu regulacyjnego, opracowanego poważnie.

Ale chaotyczny rozwój, a zwłaszcza zadania, jakie ma spełnić Warszawa, nie pozwalają zbyt długo pracować nad jej planem, należy raczej skonkretyzować jak najprędzej zasady rozwoju, ażeby „fakty

dokonane" nie zagwoździły koniecznych i naturalnych dróg jej rozwoju, jak to niestety już się obecnie zdarza.

Plan ogólny miasta, stawiający zasadnicze drogowskazy jego rozwoju, będzie tego roku skończony. Plan miasta na Wystawę Powszechną w Poznaniu w głównych zasadach jest jego odbiciem, o nim też będzie mowa.

PROBLEMY OGÓLNE.

Rola Warszawy.

Plan Warszawy, to zebranie wszystkich nici jej przyszłego życia w jeden możliwie zgodny pęk, prowadzący do rozwoju miasta.

Ażeby rozwiązać w planie problem Warszawy, należy wprzód zastanowić się, jakie spełnia ona funkcje. Oczywiście jako wielkie skupienie, ma tych funkcji bardzo wiele.

W tym szkicowym opisie wystarczy zgrupować schematycznie główne zadania.

A. Położenie geograficzne:

- 1) Ośrodek międzynarodowy,
- 2) Wielkie centrum handlu międzynarodowego.
- 3) Ośrodek aglomeracji: Warszawy.
- 4) Ośrodek fabryczny.

B. Stolica Polski:

- 1) Reprezentacja.
- 2) Ośrodek kulturalny.
- 3) Centrum administracji.
- 4) Ośrodek wojskowy.

C. Wynikłe z dwu poprzednich nagromadzenie ludzi:

- 1) Kwestje mieszkalne.
- 2) Kwestje higieny urbanistycznej.
- 3) Komunikacja.

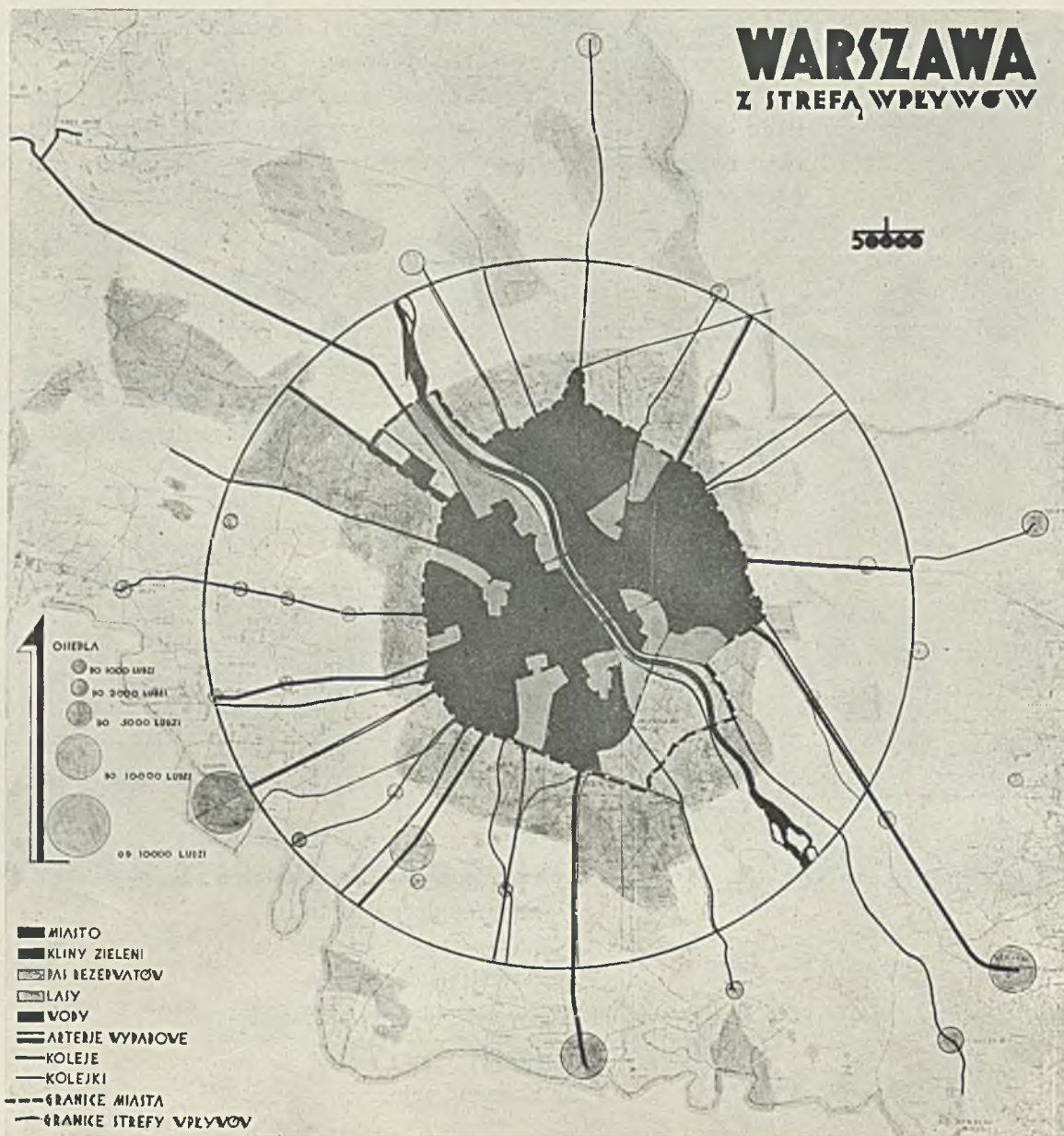
Znaczenie międzynarodowe.

Punkty B i C w tym pobieżnym szkicu nie wymagają specjalnego omówienia, warto jednak zwrócić uwagę na położenie geograficzne Warszawy, leżącej u ujścia nizinnej gardzieli środkowo-europejskiej.

Produkty duchowe i materialne gęsto zaludnionego zachodu, wędrując naturalną drogą przez ową gardziel, trafiać będą na Warszawę, leżącą w centrum komunikacji kolejowej, wodnej i powietrznej, skąd przetwarzane, uzupełniane lub w stanie otrzymanym rozejdą się bogatym pękiem wschodnim dróg komunikacyjnych, na słabo zaludniony i nieuprzemysłowiony wschód (Rys. 10).

Aglomeracja Warszawy.

Zanim przejdziemy do opisu planu miasta właściwego, który jest wynikiem wyżej wymienionych funkcji, warto zwrócić uwagę, że istota wielkiego miasta współcześnie nie kończy się na rogatkach, lecz jest ono ośrodkiem aglomeracji, obejmującej duże obszary, które nie po-



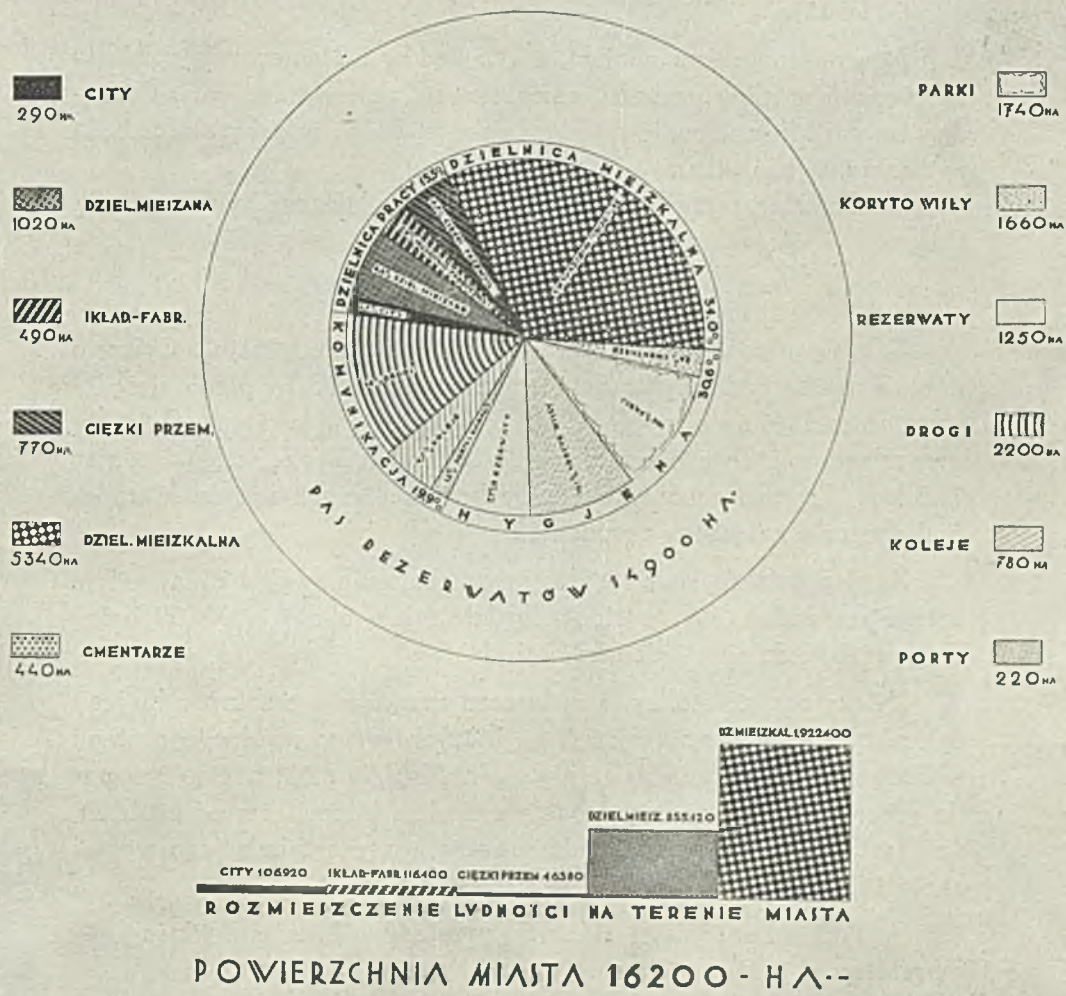
Rys. 11. Strefa wpływów m. st. Warszawy.

W myśl ustawy o rozbudowie miasta, Warszawa ma wpływ na regulację terenów poza granicą administracyjną w promieniu 15 km. W związku z tym dla ustalenia zasad opracowano pas rezerwatów, któryby oddzielał zabudowę miejską od rozwijających się osiedli sąsiednich, z którymi jednak związane miasto licznymi arteriami. Warto zwrócić uwagę na ginące w okolicy, a konieczne dla gospodarki dużego miasta niegdyś obfite lasy.

winy się łączyć swymi zabudowaniami bezpośrednio z miastem. Otóż Warszawa już w dobie obecnej, skutkiem dzikiej i bezplanowej parcelacji, zaczyna się zlewać morzem drobnych działek budowlanych za

WARSZAWA

ZESTAWIENIA STATYSTYCZNE



Warszawa po 25 latach będzie liczyła około 3 milionów ludzi na obszarze 16.200 hkt.; gros ludności mieścić się będzie w dzielnicach mieszkalnych (wędrownka z dzielnic mieszanych już się mimo zastoju budowlanego rozpoczęła).

Warunki komunikacyjne i higieniczne, niższe od teoretycznych i przykładów zagranicznych, są jednak dostateczne i mieszczą się w granicach realnych. Powierzchnia terenów pod przemysł średni wielki i szkodliwy wynosi razem z ulicami i urządzeniami komunikacyjnymi około 1900 ha., co wynosi przeszło 10% powierzchni miasta.

Rys. 12. Ogólne zestawienie statystyczne do planu m. stol. Warszawy.

skupieniami swej aglomeracji do tego stopnia, że kleszcze mrowia parceli gotowe w przyszłości zdusić racjonalny rozwój organizmu.

Stąd też wokół właściwego miasta, do czasu ujęcia szczegółowego tej kwestji przez plan regionalny, został zaprojektowany pas rezerwatów, dzielący miasto od aglomeracji, a łączący je z okolicznymi lasami (Rys. 11 i 13).

Również organizm miejski, ze względów higienicznych, rozdarto skupionymi w kliny parkami, cmentarzami, rezerwatami etc... Pomiędzy owymi klinami znajdują się dzielnice, które w przyszłości będą naturalnymi jednostkami administracyjnymi.

Dzielnice te łączą się koncentrycznie z głównym jądrem miasta City.

Statystyka.

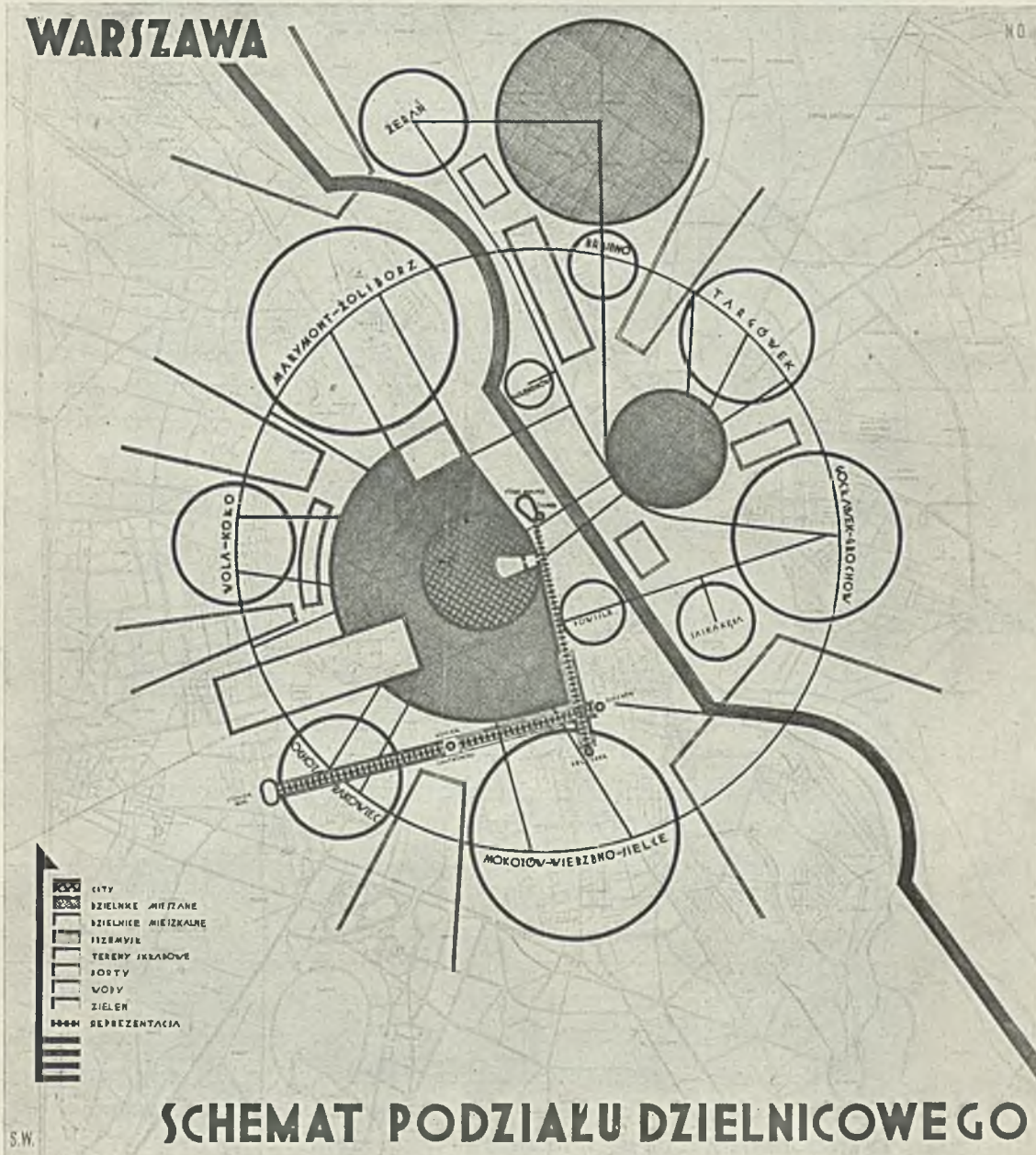
Tak się przedstawia w całości przyszłe miasto. Cyfrowo narazie można podać tylko dane orientacyjne, które w planie urzędowym, w szczególności w planie strefowym zostaną ustalone. Otóż obszar miasta właściwego wynosi około 16.200 ha. o przeciętnej średnicy 14.5 klm. Przeznaczenie terenów dla poszczególnych zagadnień najlepiej ilustruje załączony rysunek 12.

Zamierzenia w planie regulacyjnym obejmują zwykle 25 lat, w tym czasie przewiduje się, że stolica będzie miała około 3.000.000 ludzi, co wynosi średnio na jeden ha 54 ludzi.

Dalszy rozwój stolicy, a zwłaszcza urządzenia z zakresu higieny urbanistycznej, komunikacji i t. p., których wobec szybkiego postępu w budowie miast przewidzieć nie można, będzie mógł nastąpić w pasie rezerwatów, który leży średnio o siedem kilometrów od centrum, dziś jest zupełnie prawie niezabudowany, a powierzchnia jego wynosi około 14.900 ha.

Po tych rozważaniach ogólnych, przejdźmy do miasta właściwego i problemów poszczególnych.

Inż. arch. Stanisław Różański.



Miasto rozwija się w kierunku peryferji. Ośrodek przekształca się w City, ujęte pierścieniem dzielnic o charakterze mieszanym. Dookoła powstają dzielnice mieszkalne, związane arterjami z ośrodkim miasta. Dzielnica przemysłowa została ze względów higienicznych odsunięta poza pas dzielnic mieszkalnych.

Rys. 13. Zasady rozwoju m. stol. Warszawy.

I-a. DZIELNICE PRACY

Organizm wielkiego miasta współczesnego, dla racjonalnego pełnienia swych zadań, powinien być podzielony na części, które stosownie do swego przeznaczenia, przybierają odpowiedni kształt i formę (Rys. 13).

Części, koncentrujące handel, wytwórczość, życie gospodarcze i społeczne, jednym słowem pracę miasta, stanowią podstawę jego bytu i rozwoju.

Warszawa, leżąca na szlaku wielkich linii komunikacyjnych (Rys. 10), wiążących uprzemysłowiony Zachód Europy ze Wschodem, staje się międzynarodowym centrum handlu i przemysłu przetwórczego. Jako stolica jest ośrodkiem życia gospodarczego kraju, siedzibą naczelnych władz i urzędów.

Jako wielkie miasto jest warsztatem pracy swych mieszkańców, a również ludności, zamieszkałej w aglomeracji.

Śródmieście i City.

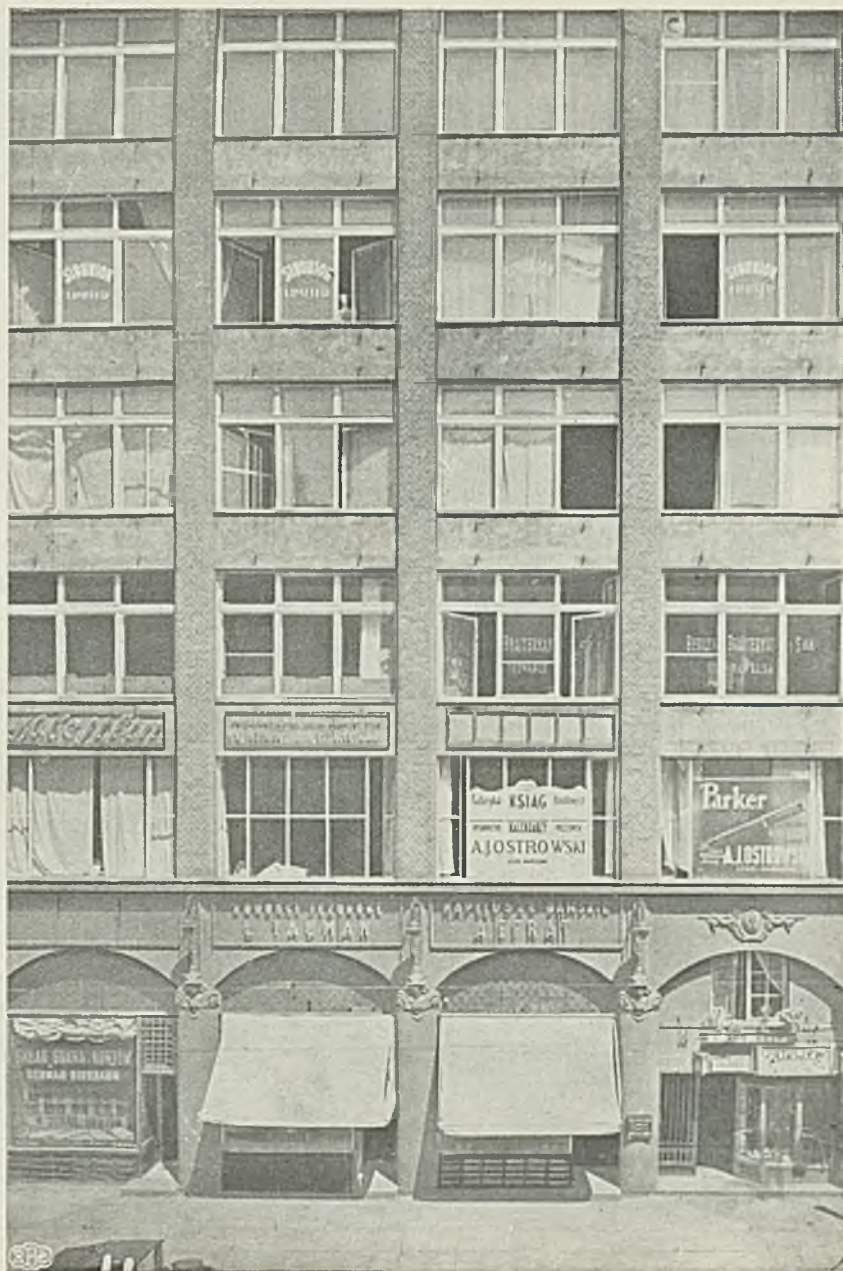
Życie miasta ogniskuje się w jego śródmieściu, które wraz z rozwojem gospodarczym, wzrostem ludności miasta i aglomeracji oraz znajdujących się w sferze zasięgu jego interesów miast i osiedli, przekształca się w City. Powstają tu banki, biura, przedstawicielstwa, centrale firm i zarządy—wielkie sklepy, domy towarowe, hurtownie i t. d., które obsługują nie tylko miasto, lecz promieniają daleko poza jego granice, a nawet poza granice kraju.

Warszawa przeżywa już obecnie proces przekształcania się śródmieścia w City. Wobec nieprzychylnych warunków ekonomicznych i budowlanych, symptomy te są mało widoczne, ponieważ biura zajmują szereg lokali prywatnych (Rys. 16), parter przebudowuje się na sklepy. Powstają również gmachy, ściśle dostosowane do przeznaczenia (Rys. 15).

Mieszkanie prywatne, przedstawiające zbyt małą siłę płatniczą, wypierane jest ze śródmieścia przez handel i biuro. Następuje miarowe wyludnianie się śródmieścia. W Warszawie cyfry statystyczne nie są pod tym względem dostatecznie miarodajne, gdyż wobec braku mieszkań następuje zagęszczenie ludności w pozostałych lokalach mieszkalnych (3,15 osób na izbę). W normalnych warunkach ludność, wypierana ze śródmieścia, przenosi się do dzielnic mieszkalnych, gdzie znajduje mieszkanie, odpowiadające potrzebom higieny i warunkom ekonomicznym.

City, jako warsztat pracy i centrum interesów ogromnej ilości ludzi, których trzeba dowozić, bowiem tylko znikoma część zamieszkuje w pobliżu (np. w New-Yorku 3 miliony pracowników musi być codziennie dowiezionych do City w pewnych określonych godzinach), rozwija się wokoło ośrodka komunikacyjnego.

Dzisiejszy ośrodek Warszawy grupuje się wokoło Ogrodu Saskiego, z ekspansją w kierunku południowo-zachodnim. Usunięcie korka w postaci dzisiejszego Dworca Głównego, a wraz z jego przebudową związanie ulic Wielkiej, Żelaznej i Towarowej z dzielnicami południo-

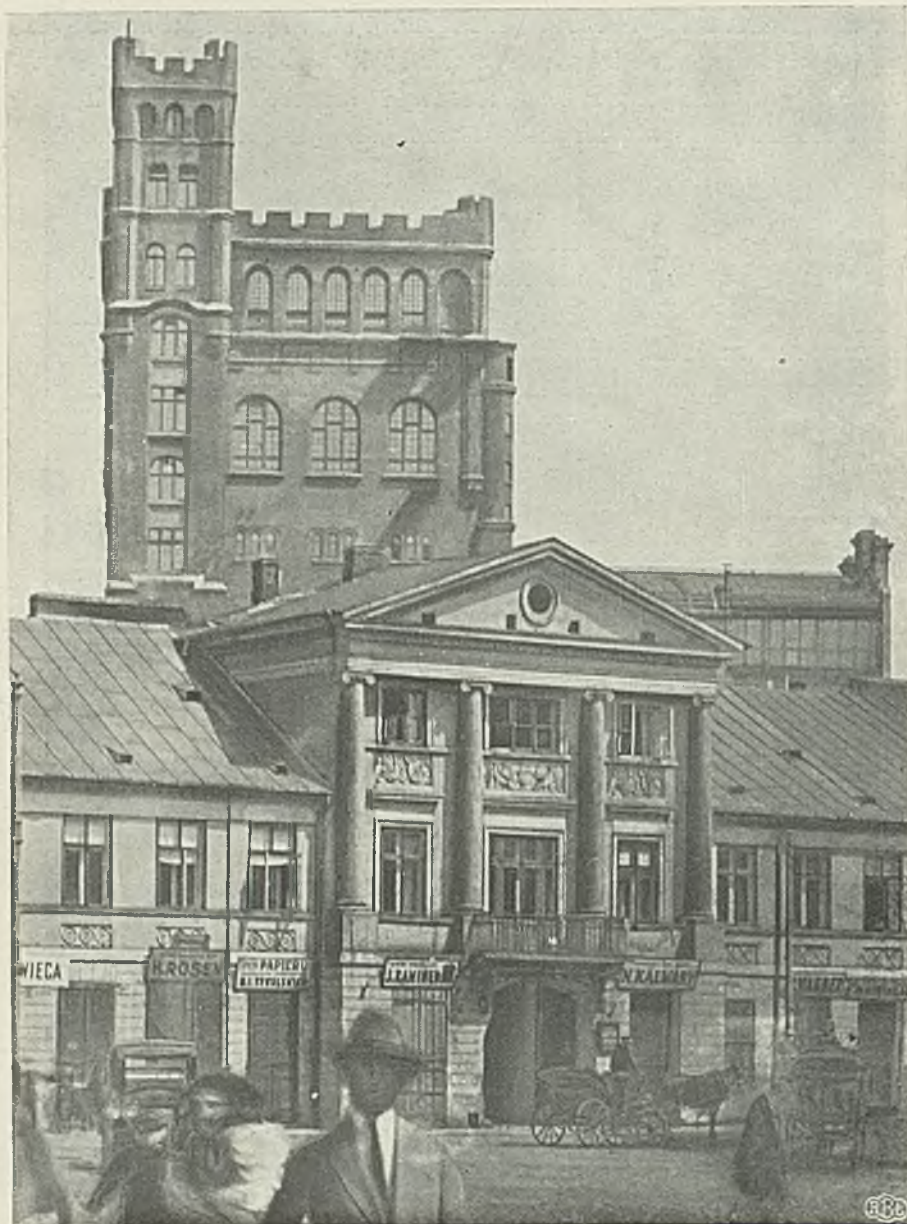


Rys. 14. Dom handlowy w rozwijającym się City m. stol. Warszawy.

Jeden z licznych przykładów powstającego City w Warszawie.

Dom przy ulicy Bielańskiej, zajęty od parteru do najwyższego piętra przez sklepy, biura i przedstawicielstwa handlowe.

wemi, uporządkowanie zagadnień komunikacyjnych, a zwłaszcza przebiecie wielkiej arterji N—S, skieruje niewątpliwie rozwój City w stronę zasadniczego krzyża komunikacyjnego, którego centrum pokryje się mniej więcej ze środkiem City. Pozatem przebiecie arterji N—S przeprowadzi sanację wadliwie zabudowanych dziś dzielnic, oraz umożliwi



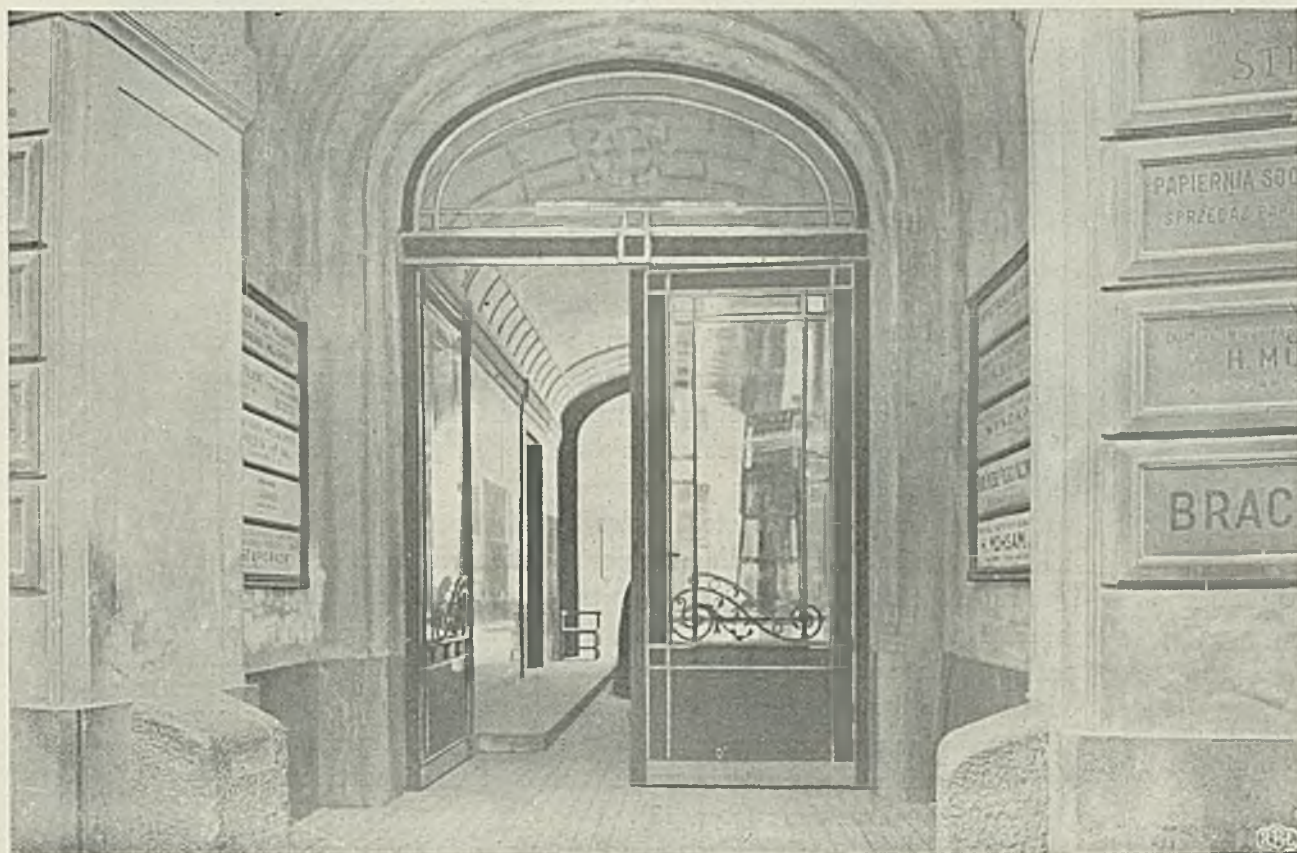
Rys. 15. Dom biurowy.

Pośród starych dzielnic Warszawy powstają nowe gmachy, przystosowane do nowych potrzeb City wielkomięjskiego, wypierając z wolna domy mieszkalne.

racjonalne zabudowanie wywłaszczonych terenów gmachami o charakterze, typowym dla City.

Skupienie ludzi w City powoduje nagromadzenie wielkiej ilości środków transportowych, dla rozmieszczenia których potrzebne są liczne i obszerne place, co zostało przewidziane w planie regulacyjnym.

Umożliwienie życia i rozwoju City ma zasadnicze i pierwszorzędne znaczenie dla ekonomicznego i gospodarczego stanu miasta. Wszelkie poczynania, zapewniające prawidłowe funkcjonowanie tego serca organizmu miejskiego, muszą być przeprowadzane ze specjalną pie-



Rys. 16. Przemiana domu mieszkalnego na biurowy.

Dom mieszkalny przy ulicy Mazowieckiej, mieszczący około dwudziestu przedstawicielstw i zarządów firm, jest typowym przykładem, że w śródmieściu nie ma już miejsca dla mieszkań prywatnych.

czołowitością, niedopuszczalna jest tu ustępliwość przed wymaganiami chwili, nieobliczonemi na dalszą metę.

Dzielnice mieszane Wokoło City grupują się dzielnice o charakterze mieszanym handlowo-mieszkalnym, dziś przeważnie zwarcie i wysoko zabudowane oraz gęsto zaludnione. Stanowią one niejako rezerwę dla przyszłego rozwoju City, ujmując koncentrycznie zasadnicze jądro miasta (Rys. 13).

Reprezentacja. Gmachy o charakterze publiczno-państwowym i reprezentacyjnym (Ministerstwa, Poselstwa, Muzea, Teatry i t. d.) skupiają się dziś wzdłuż osi: Zamek Królewski — Aleje Ujazdowskie — Belweder.

Dla przyszłego rozwoju tych instytucyj tworzy się prostopadłą do niej większą oś reprezentacyjną, (Rys. 13), która jest niejako przedłużeniem założenia wodnego z XVIII wieku, stanowiącego oś kolana Wisły w kierunku Ujazdowa. Wiążąc się z Alejami Ujazdowskimi węzłem „Placu na Rozdrożu”, przechodzi ona poprzez zabudowujące się już gmachami państwowymi tereny b. koszar litewskich. Przecina Pole

Wyścigowe, gdzie powstają kompleksy wielkich gmachów reprezentacyjnych, dalej wśród parków i zieleni dochodzi do monumentalnej bryły „Kościola Opatrzności” i przecinając przyszłą dzielnicę zakładów naukowych, kończy się stadjonem reprezentacyjnym na Forcie Szczęśliwickim.

Przemysł.

Warszawa jest już obecnie ośrodkiem przemysłowym. Jej położenie geograficzne i rozbudowa komunikacji wpłynie w dużym stopniu na skupianie się tu przemysłu przetwórczego.

W obecnej chwili fabryki, nawet o charakterze szkodliwym dla otoczenia, koncentrują się przeważnie na Woli, bez możliwości rozwoju, z ujmą dla zdrowotności miasta; pozatem fabryki i zakłady przemysłowe rozrzucone są po całym mieście, wśród gęsto zabudowanych i zaludnionych dzielnic.

Przez przygotowanie stosunkowo tanich terenów, posiadających dobrą komunikację, ze źródłami importu i eksportu, oraz dogodne połączenie ze stacjami towarowymi, przy pomocy bocznic kolejowych, terenów znajdujących się w pobliżu dróg wodnych i portów, przy przeprowadzeniu najniezbędniejszych inwestycji, stworzy się warunki odpowiednie dla przemysłu, a fabryki, istniejące dziś w śródmieściu, potrzebując wielkich połąci terenów, a nie mogąc ich znaleźć na dotychczasowym miejscu, siłą rzeczy ustąpią z miasta i przeniosą się do przeznaczonych dzielnic (Rys. 13).

W tym też kierunku miasto powinno prowadzić zdecydowaną politykę.

Przemysł ciężki.

Dzielnica przemysłu ciężkiego, szkodliwego dla zdrowia, projektuje się na północy miasta, w pobliżu stacji towarowo-rozrządowej na Golędzinowie, przy głównym porcie na Żeraniu, na terenach piaszczystych o niskiej kulturze rolnej. Przeważający kierunek południowo-zachodnich wiatrów, oddzielenie szerokimi klinami zieleni od dzielnic mieszkalnych, położenie przy dolnym biegu Wisły (ścieki fabryczne) tworzą dostateczną izolację tej dzielnicy pod względem higieny, — natomiast połączenie jej z portem, koleją i miastem wiąże ją dostatecznie pod względem eksploatacyjnym.

Dla stworzenia centrów mieszkalnych robotniczych istnieją dobre warunki wokół dzielnicy fabrycznej, tak w granicach, jak i poza granicami miasta.

Przemysł średni.

Przemysł średni o charakterze nieszkodliwym i niedokuczliwym grupuje się w pobliżu stacji towarowej na Woli, przy stacji rozrządowej na Grochowie oraz wzdłuż przyszłej trasy kanału obwodowego na Pradze.

Przemysł drobny.

Drobne zakłady przemysłowe i warsztaty powstawać mogą w dzielnicach o charakterze mieszanym oraz w pobliżu ośrodków dzielnic mieszkalnych.

Tereny składowe.

Tereny składowe mieszczą się przy portach, stacjach towarowych i wzdłuż linii obwodowej.

Inż. Arch. *Stanisław Filipkowski.*

I-b. KOMUNIKACJA

Znaczenie i podział komunikacji.

Ważny europejski węzeł komunikacyjny, przyszłe międzynarodowe centrum handlowe, stolica Polski, ośrodek aglomeracji, skupienie trzech milionów ludzi, oto powód wzrostu lub zahamowania rozwoju Warszawy, jeśli nie dość szeroko zostaną potraktowane tak dzisiaj ważne kwestje komunikacyjne.

W studjach i rozważaniach podzielono problem komunikacji na trzy części: 1) komunikacja dalekobieżna, 2) komunikacja regionalna, 3) komunikacja miejska. W życiu te trzy typy często łączą się wzajemnie i uzupełniają.

Komunikacja dalekobieżna.

Na komunikację dalekobieżną składają się dzisiaj: koleje, drogi wodne, lotniska, autostrady (Rys. 21).

Koleje i drogi wodne muszą spełnić doniosłe zadanie masowych transportów towarów. Wisła wraz z projektowanym systemem dróg wodnych połączy zachód ze wschodem, północ z południem. Obok kanału Wisła—Bug powstanie port na Żeraniu. Warszawa stanie się ważnym węzłem wodnym Europy środkowej.

Węzeł kolejowy warszawski musi spełnić cele tranzytowe i lokalne, jest on opracowywany przez Ministerstwo Komunikacji i w swym największym rozwoju będzie miał dwie obwodnice towarowe.

Zewnętrzna dla ruchu tranzytowego i lokalnego, który przez stacje rozrządowe dojdzie do linii wewnętrznej, wokół której ujmując całokształt ruchu towarowego miasta, zgrupowane są dworce towarowe, celny, pocztowe etc.

Ruch osobowy odbywać się będzie wyłącznie po będącej w budowie linii średnicowej, systemem wahadłowym. Prawdopodobnie średnica ta nie wystarczy na dłuższy przeciąg czasu, toteż Ministerstwo Komunikacji w najszerszym rozwoju węzła przewiduje drugą średnicę z północy na południe (Rys. Nr. 20).

Jednak wobec niesprecyzowania linii tego pęku i rozbudowy miasta średnica ta w tem miejscu może okazać się nierealną.

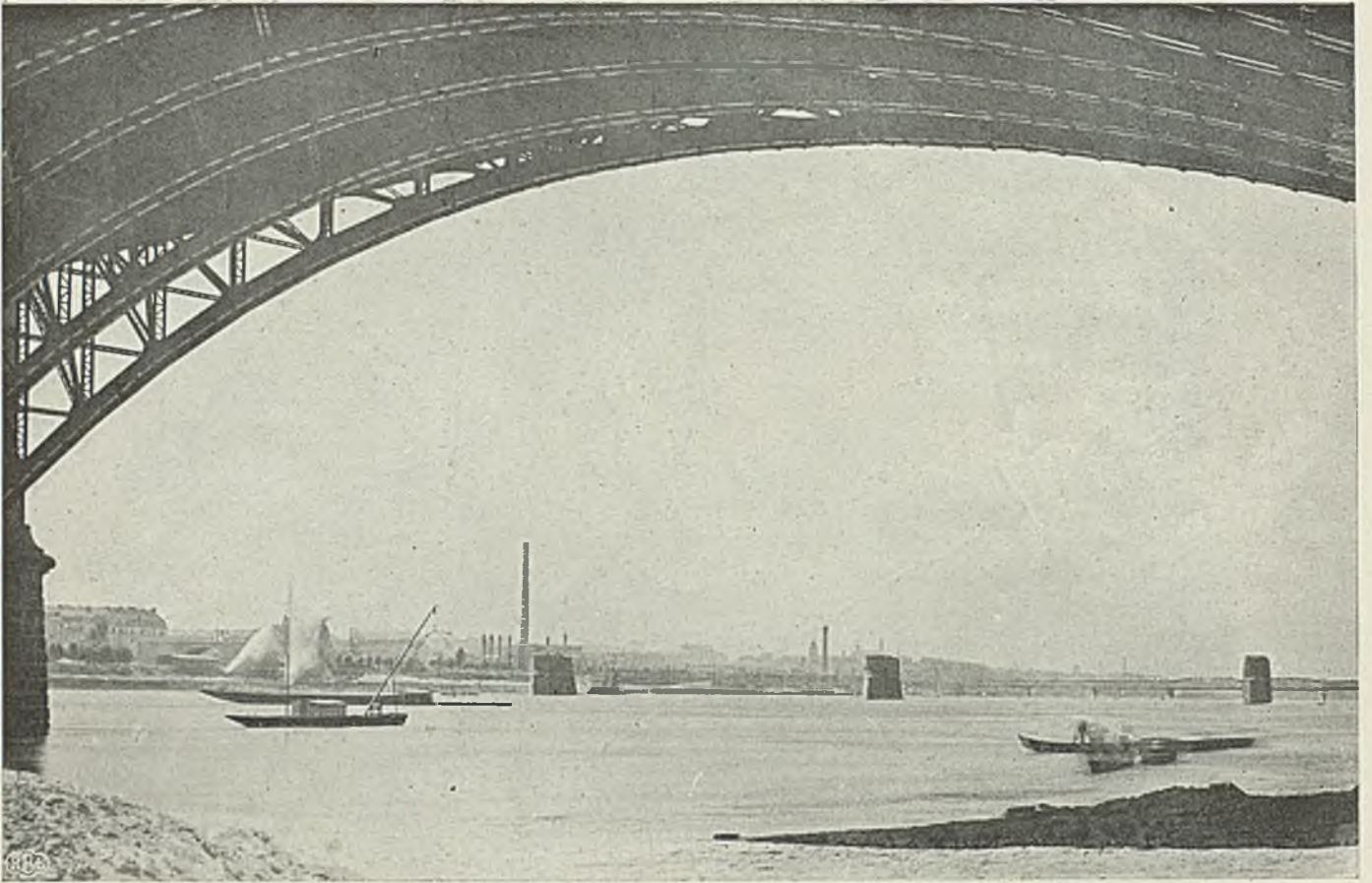
Centralny dworzec osobowy leży obok krzyża układu głównego arteryj komunikacyjnych, o których będzie niżej mowa. Przy jednej gałęzi tegoż układu leży również lotnisko centralne, którego znaczenie stale będzie wzrastało.

Ewentualne autostrady będą wpuszczone do miasta szerokimi arterjami układu głównego.

Komunikacja regionalna.

Ruch ten, związany z aglomeracją warszawską, ma duże znaczenie gospodarcze dla miasta, a zwłaszcza dla wielu instytucyj, mieszczących się zwykle w City miejskiem.

Dobra komunikacja regionalna działa potencjalnie, wzmagając aglomerację, a wzrost aglomeracji potęguje rozwój City. Na komunikację powyższą składają się: koleje normalne, koleje o typie tramwajowym, Wisła, wreszcie nabierające coraz większego znaczenia, dzięki rozwojowi automobilizmu, arterje wypadowe (Rys. 23).



Rys. 22. Wisła w obrębie m. stol. Warszawy.

Wielka arterja wodna, którego naturalne bogactwo wielu nie widzi i nie rozumie, biegnąca w stanie prawie dzikim przez środek miasta.

Zamiast masowych i tanich transportów, zamiast śrubowców i berlinek, widzi się na fotografii przedpotopowe „metody” eksploatacji.

Komunikacja powyższa w dużej mierze przyczynia się do apro wizacji miasta, dając małe, ale częste transporty, co spełnia także i Wisła, będąc arterją komunikacyjną dla rolniczych osiedli nadbrzeżnych.

Arterje wypadowe są równocześnie podstawą systemu komunikacyjnego samego miasta, stanowią one pęk dziewiętnastu dróg równomiernie rozłożonych, jednakowoż ekonomicznie nie przeholowanych (Rys. 24).

Arterje te dochodzą możliwie do samego City, jednak oczywiście nie mogą się one przecinać w jednym punkcie. Jako zasadę przyjęto, że arterja musi dojść przynajmniej do wewnętrznej obwodnicy ulicznej, względnie do jednej z gałęzi układu głównego.

Układ główny, składający się z dwu gałęzi o kierunku wschód-zachód i jednej N—S, przechodzi w całości przez miasto i City, stanowiąc oś głównego rozwoju centralnych dzielnic. Gałąź południowa jest ciągiem ulic istniejących (Aleja Grójecka, Jerozolimska, Poniatowskiego z przedłużeniem i szosa Grochowska).

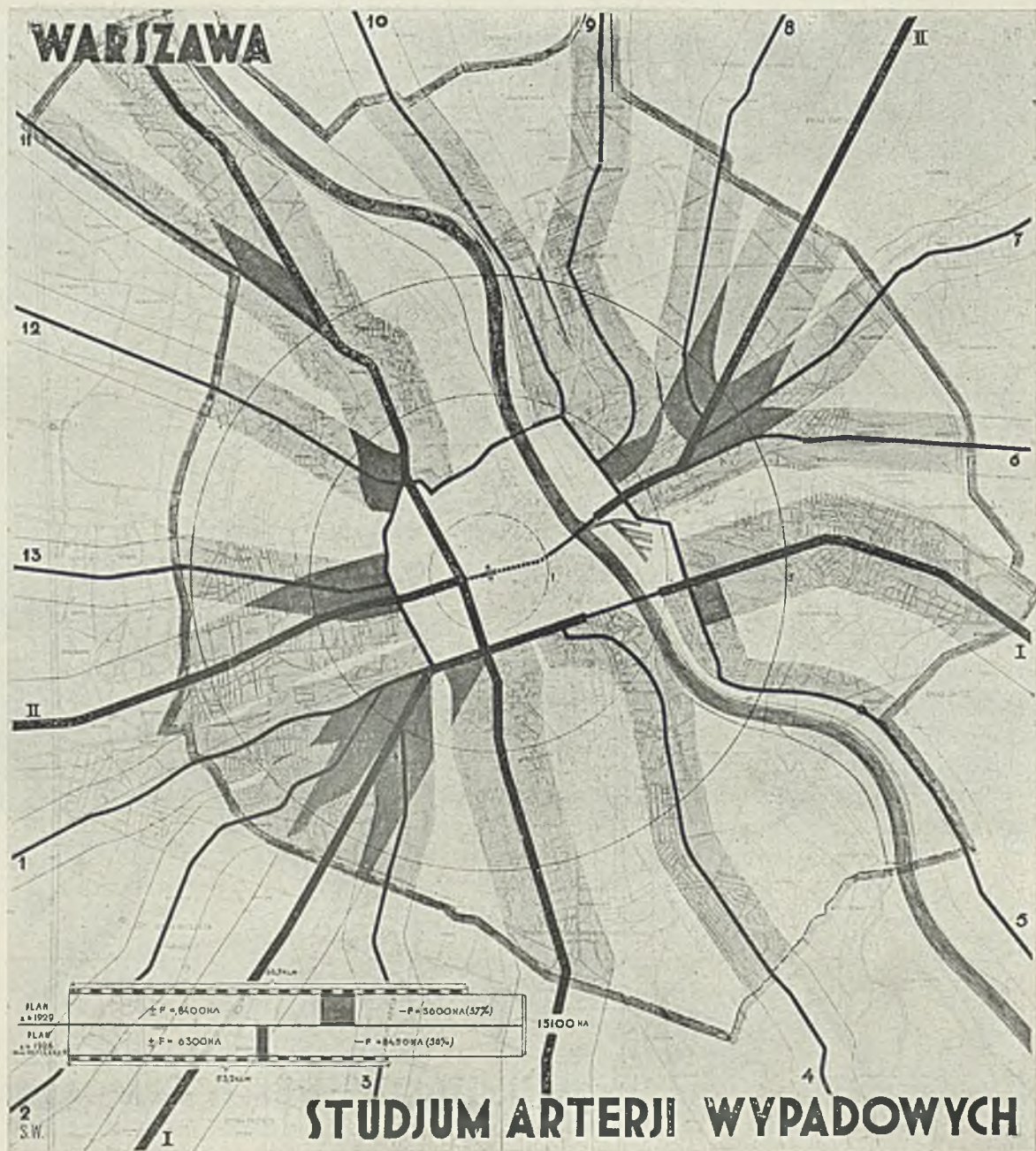


Rys. 23. Związanie komunikacji regionalnej z m. stoł. Warszawą.

Komunikacja regionalna ma duże znaczenie dla gospodarczego rozwoju miasta.

Cały ruch jest możliwie blisko doprowadzony do centrum, powodując zmniejszenie się kosztów dodatkowych podróży.

Gałęzi północnej (szosa Wolska, ulica Chłodna, Karowa, Brukowa, Żąbkowska szosa Radzywińska) brakuje połączenia od ulicy Chłodnej do Żąbkowskiej, co spełni przyszły most na Karowej i ewentualny płytki tunel dla samochodów pod Ogrodem Saskim. Gałąź N—S jest w budowie na południu i północy. Część środkowa gałęzi będzie musiała być przepruta przez bloki zabudowane. Niektóre arterje wy-



Arterie wypadowe mają zasadnicze znaczenie dla miasta. Brak ich powoduje osłabienie tempa rozwoju, deformację organizmu, duże trudności komunikacyjne dla dzielnicy, pozbawionej tych arterii i odpowiedniej części aglomeracji przy równoczesnym zagęszczeniu ruchu w sąsiednich partjach.

Z drugiej strony przeprowadzenie akcji wypadowej powoduje duże koszty, związane z jej urządzeniem.

Złoty środek pomiędzy nadmierną ilością a brakiem arterii dać winno studjum wraz z obliczeniami.

W przypadku Warszawy studjum to wykazało liczne usterki w planie pierwotnym.

Rys. 24. Studjum arterii wypadowych m. stol. Warszawy.



Rys. 25. Sieć komunikacji miejskiej m. stol. Warszawy

Komunikacja miejska ma za zadanie oprócz naczelných zadań, spełnianych przez arterje wypadowe, między innymi przede wszystkim ułatwienie tych funkcji przez racjonalne zaprojektowanie sieci drugorzędnej, któraby ruch główny rozprowadziła, a ruch tranzytowy przez miasto nie kierowała na City.

Te postulaty zostaną jeszcze mocniej podkreślone w planie urzędowym.

padowe, a zwłaszcza układ główny posiada w profilu poprzecznym pasy, wydzielone dla ruchu szybkiego.

Komunikacja miejska.

O system układu głównego i dróg wypadowych opiera się siatka komunikacyjna miejska. Arterje promieniowe łączą wszystkie dzielnice bezpośrednio z centrum miasta City. Natomiast połączenie mię-



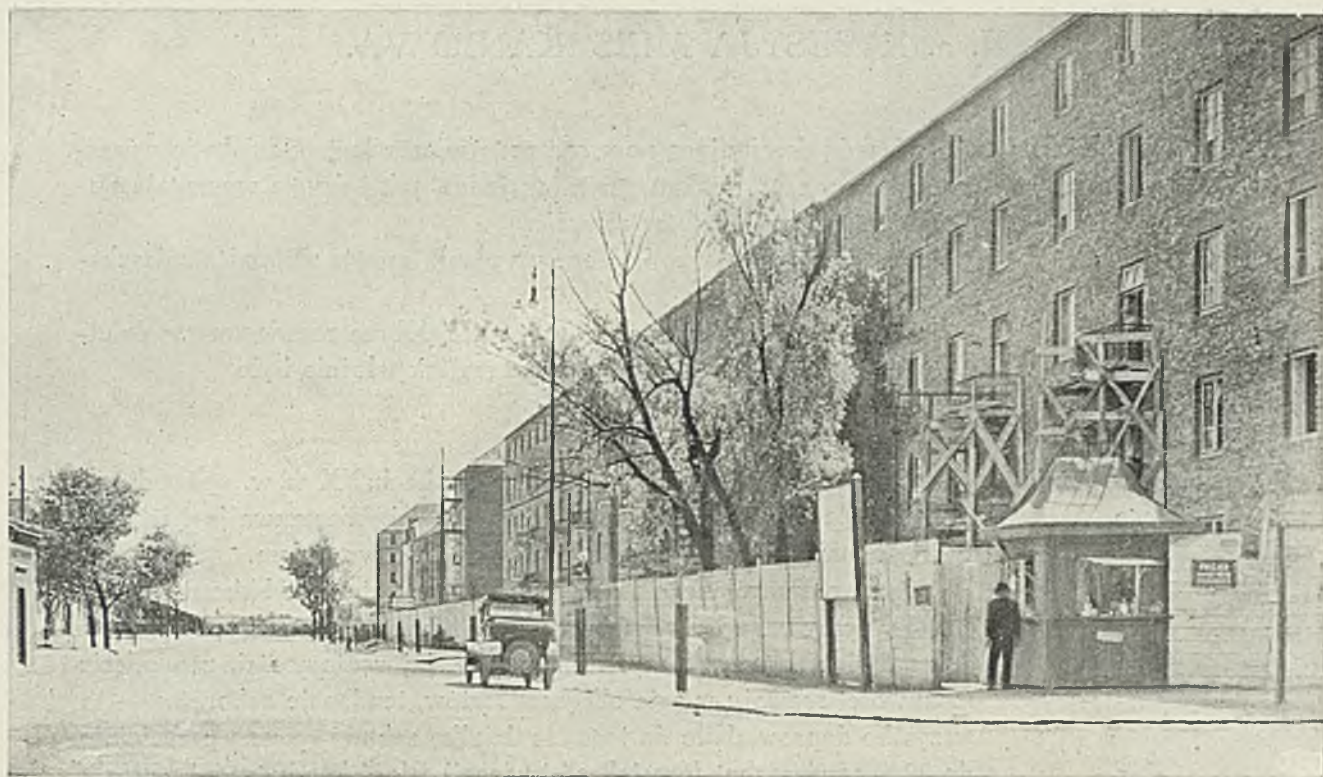
Rys. 26. Istniejąca część układu głównego sieci komunikacyjnej m. stol. Warszawy.

Widok na ul. 3 Maja, most, aleje Poniatowskiego, stanowiące część środkową gałęzi Nr. I układu głównego. Po rozbudowie basenów mieszkalnych na Grochowie i Rakowcu, wybudowaniu dworca, centralnego lotniska i wystawy, wzrośnie silnie znaczenie tej arterji.

dzydzielnicowe spełniają koncentrycznie umieszczone obwodnice, które również często mają znaczenie higieniczne, łącząc szerokimi bulwarami parki i dzielnice mieszkalne. (Rys. Nr. 25).

System arteryj drugiego rzędu o znaczeniu lokalnym został zaprojektowany pod kątem decentralizacji ruchu w mieście, którego potrzeby dziś chory organizm miejski domaga się gwałtownie.

Po tych trzech typach tras będzie się odbywała cyrkulacja w obrębie miasta w ten sposób, że arterje radialne przyjmą na siebie ruch tranzytowy miejski, do mieszkania i do pracy, handlowy, rozrywkowy, i częściowo spacerowo-sportowy (arterje Nr. 6, 8, 11 i bulwa-



Rys. 27 Fragment powstającej części układu głównego m. stol. Warszawy.

Część południowa gałęzi N—S układu głównego, realizowana obecnie podług zamierzeń regulacyjnych. Będzie to główna arterja miasta, biegnąca z południa na północ nieprzerwanym ciągiem na przestrzeni przeszło 18 kilometrów.

ry nadwiślańskie, biegnące od Wilanowa i Bluszcza do Bielan i Żerania, Rys. 25.

Okólnice zadość uczynią ruchowi tranzytowemu przez miasto, dzielnicowemu, spacerowemu, rozprowadzając równocześnie więcej równomiernie ruch radialny.

Arterje drugorzędne w dużej ilości obsłużą ruch targowy, lokalny i odciążą ruch główny.

Trudności specjalne komunikacji śródmieścia będą w planach szczegółowych dokładnie opracowane i w związku z tem ustalone zostanie poszerzenie arteryj, przecięcie nowych ulic lub prowadzenie ich w dwu lub kilku poziomach.

Miejskie środki transportowe obejmują narazie tramwaj, autobus, metro i komunikację na Wiśle.

Jak widać z rysunku Nr. 25 wielkość terytorjum miasta nie pozwoliłaby na utrzymanie zasad komunikacji miejskiej przy pomocy tramwajów i autobusów, z tego też powodu opracowano w mieście projekt metro, biegnącego na prawym brzegu przeważnie nad, a na lewym brzegu pod ziemią. Tramwaj będzie spełniał coraz więcej główną rolę na przedmieściach.

Takby przedstawiała się szkieletowo kwestja komunikacji, która wiązać się winna ściśle z funkcjami, jakie ma spełnić miasto, jako całość, oraz poszczególne jego dzielnice.

Inż. Arch. Stanisław Różański.

II. a. KWESTJA MIESZKANIOWA.

1. *Potrzeba dzielnic mieszkaniowych.*

Zasadą dominującą nowoczesnego miasta jest oddzielenie warsztatów pracy od mieszkań, gdyż tak jedno, jak i drugie wymagają zupełnie różnych warunków rozwoju.

Stąd powstają wyodrębnione w planie miasta dzielnice mieszkaniowe.

Kwestja mieszkaniowa nie może być dobrze rozwiązana w dzielnicach mieszanych. Niestety, dotychczas tak właśnie było.

2. *Braki stanu istniejącego.*

Szybki rozrost miast w XIX i początkach XX w. w. spowodował przykry stan rzeczy w kwestji mieszkaniowej. Warszawa jest jednym z miast, najbardziej upośledzonych pod tym względem.

Brak przemyślanego planu, nie liczącego się z szybkim rozwojem miasta, doprowadził do chaotycznej zabudowy. Spekulacja, dążąca do jak największego wykorzystania parceli, jej rentowności, zamknięcie możliwości rozwoju miasta obrębem fortów, tendencje zaborców — to wszystko doprowadziło do tego, że działkę zabudowywano przeciętnie do 80% powierzchni (częstokroć i więcej). Ilość kondygnacji wzrosła w takim stopniu, że przestrzeń niezabudowana w typowej kamienicy czynszowej przedstawia minimalne podwórko, wokół którego piętrzą się ściany domów. (Rys. 29).

Oficyny, otaczające podwórza, są po większej części jednotraktowe, nie przewietrzane. Domy mieszkalne frontem przylegają do ulic zgiełkliwych oficyny znajdują się w bliskich odstępach ciasnych, pełnych wyziewów podwórz.

3. *Dzielnice mieszkaniowe.*

Dzielnice mieszkaniowe zostały odsunięte od centrum miasta i wyodrębnione. Od pierwszego rzutu oka na plan regulacyjny Warszawy widać, że stanowią one jakby szereg półwyspów dookoła centrum handlowego miasta. (Rys. 13).

Każda dzielnica mieszkaniowa, związana komunikacyjnie ze śródmieściem, otoczona jest dużymi przestrzeniami higienicznymi, zielenią i rezerwatami.

W ten sposób powstały mieszkalne dzielnice Warszawy: 1) Żolibórz, Buraków, Marymont i Młociny. 2) Wola i Koło. 3) Ochota i Rakowiec. 4) Mokotów, Henryków, Sielce i Czerniaków. 5) Saska Kępa. 6) Grochów i Witołin. 7) Targówek, Elsnerów i Utrata i 8) Golędzinów i Pelcowizna. (Rys. 28).

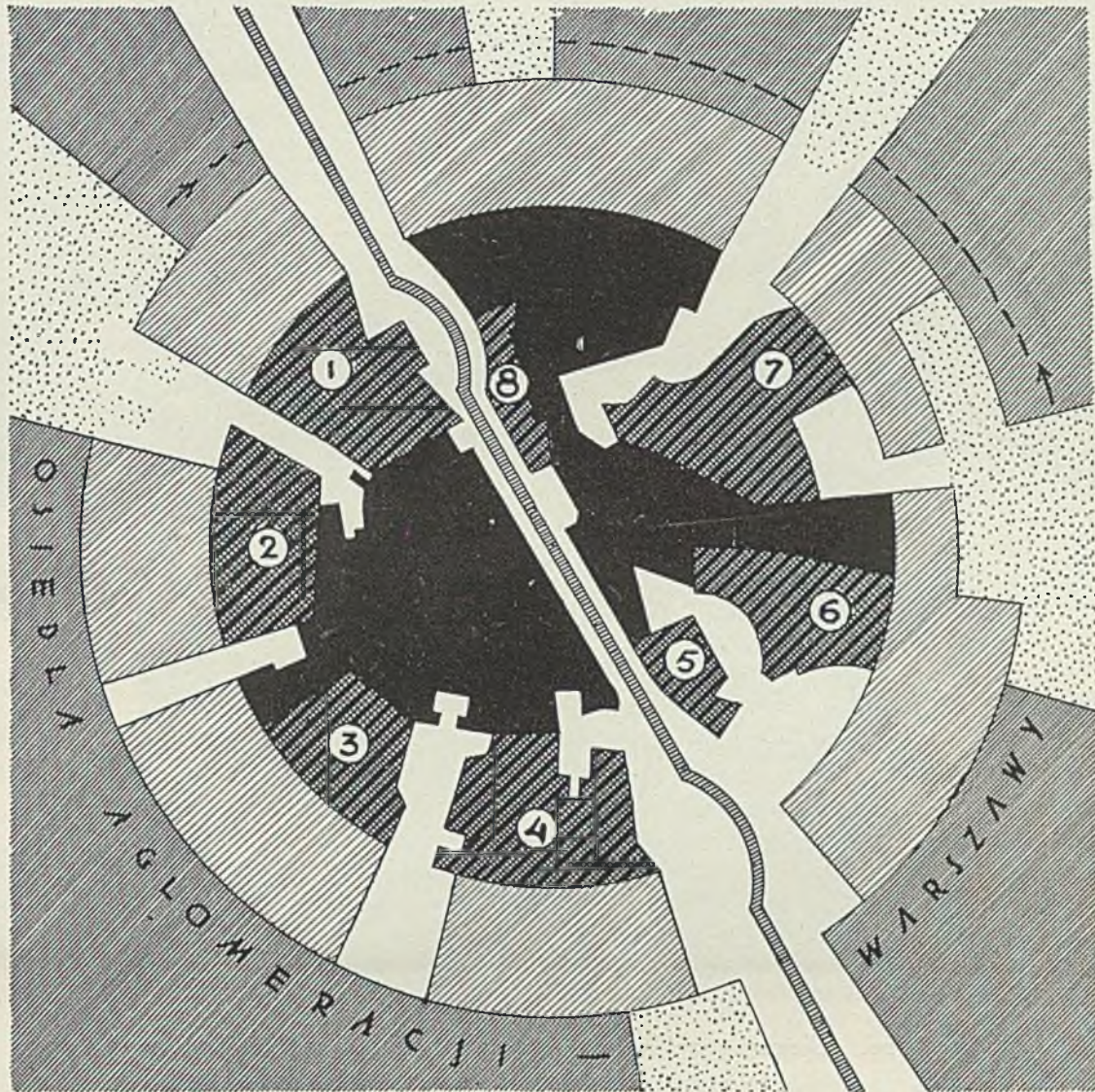
W dzielnicach mieszkaniowych przewiduje się małą intensywność zabudowy. Projektowane jest zabudowanie luźne i grupowe — tylko przy arterjach komunikacyjnych powstanie ściślejsza zabudowa. W ten sposób domy w dzielnicach mieszkaniowych, rozmieszczone wśród zieleni ogrodów prywatnych, dadzą warunki zdrowotne ich mieszkańcom. Pomiędzy arterjami komunikacyjnymi, szerszymi ulicami i alejami projektowane są bloki mieszkalne dużych rozmiarów. Wewnątrz tych bloków mogą powstać uliczki ściśle mieszkalne.

PLAN OGÓLNY MIASTA ST. WARSZAWY







PLAN OGÓLNY WIELKIEJ WARSZAWY NA POWSZECHNEJ WYSTAWIE KRAJOWEJ w POZNANIU 1929 r.

WARSZAWA = SCHEMAT DZIELNIC MIESZKANIOWYCH I ZIELENI



- 1 ZOLIBÓRZ-BURAKÓW-MARYMONT-MŁOCINY
- 2 WOLA - KOKO
- 3 OCHOTA - RAKOWIEC
- 4 MOKOTÓW-HENRYKÓW-SIELCE-CZERNIKÓW
- 5 SASKA KĘPA
- 6 GROCHÓW-WITOLIN
- 7 TARGÓWEK-ELSNERÓW-UTRATA
- 8 GOŁĘDZINÓW-PEŁCOWIZNA

-  DZIELNICE MIESZKANIOWE
-  KLINY ZIELENI
-  LASY
-  REZERWATY

Rys. 21. Schemat dzielnic mieszkaniowych i zieleni w planie m. stol. Warszawy.

Na schemacie uwidoczniła się tendencja doprowadzenia klinów zieleni do śródmieścia i oddzielenia miasta pa-

mieścia, otoczone są zielenią klinów i rezerwatami.

sem rezerwatów od grupujących się wokół niego osiedli.

Dzielnice ściśle mieszkalne, wyrastające z rdzenia śród-



Rys. 29. Ujemny przykład zabudowania dzielnicy mieszkaniowej.

Obudowane podwórze w typowym domu mieszkaniowym z początku XX wieku. Zdjęcie dokonane latem w samo południe, wykazuje, że przy najlepszych warunkach oświetlenia słońce dociera tylko z jednej strony podwórza do połowy domu.

W każdej dzielnicy mieszkalnej przewidziany jest ośrodek handlowy, w którym centralizować się będą władze administracyjne danej dzielnicy mieszkalnej i budynki użyteczności publicznej, jak poczta, teatry, kina i t. p. Ośrodki takie rozwijać się będą przy głównych arteriach komunikacyjnych, łączących dane dzielnice ze śródmieściem, oraz przy placach, gdzie krzyżują się ważniejsze ulice dzielnicowe.



Rys. 30. Współczesna dzielnica mieszkaniowa.

Zamiast ciasnych, obudowanych wysoko podwórz, powstają ogrody pełne słońca, zieleni i kwiatów.

II. b. HIGJENA URBANISTYCZNA

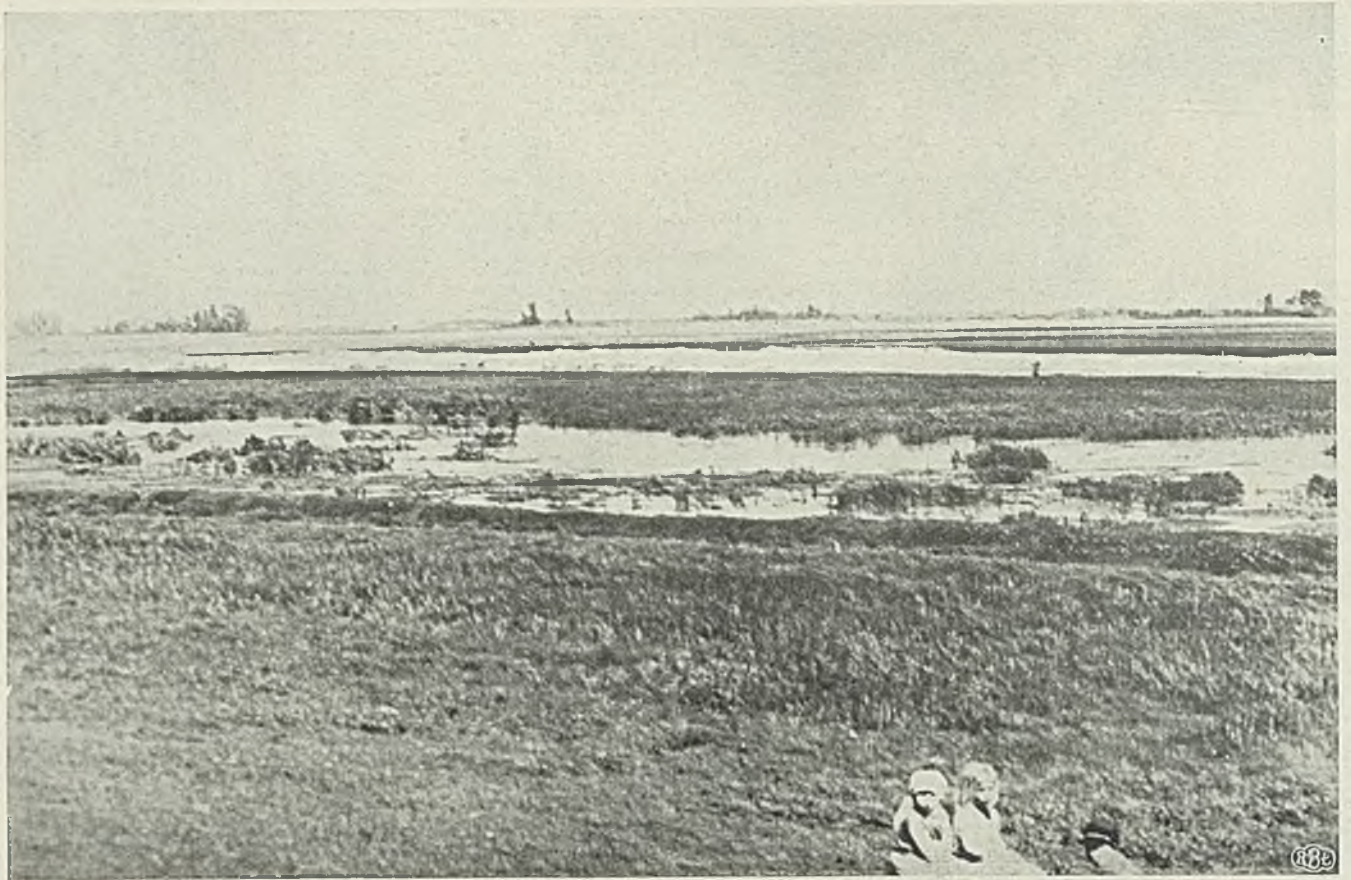
Zagadnienia [ogólne.

Celem higieny urbanistycznej jest stworzenie takiego planu dla danego miasta, ażeby życie jego mieszkańców upływało w warunkach jak najbardziej zdrowotnych.

Polega to w pierwszym rzędzie na oddzieleniu organizmu miasta od sąsiednich osiedli terenami higienicznymi, odpowiednim rozmieszczeniu względem siebie dzielnic o różnym charakterze, wyborze terenu pod dzielnice mieszkalne, wprowadzeniu dostępu powietrza w głąb miasta przestrzeniami wolnymi od zabudowy i dostarczeniu odpowiedniej ilości zieleni.

Rozmieszczenie dzielnic o różnym charakterze było opisane już wyżej (artykuły I-a i II-a). Pod względem zdrowotnym rozplanowanie takie uwzględnia otoczenie dzielnic mieszkalnych zielenią i przestrzeniami wolnymi od zabudowy, izolowanie dzielnic fabrycznych od mieszkalnych i umieszczenie ciężkiego przemysłu na północy miasta, zgodnie z kierunkami panujących wiatrów, i odprowadzeniem ścieków fabrycznych w dole rzeki.

Pod względem wyboru terenu dla dzielnic mieszkalnych, wysokie położenie Warszawy na lewym brzegu Wisły przedstawia warunki ko-



Rys. 31. Największy rezerwat w obrębie m. stoł. Warszawy.

Zdjęcie dokonane z ulicy Czerniakowskiej w kierunku
Włsy.

Fotografia wykazuje niziną i bagnistą dolinę rzeki,
rozcigającą się w tem miejscu na przestrzeni około
4 kilometrów. Tereny te projektowane są jako rezer-
waty.

rzystne, jedynie tereny części Czerniakowa, Siekierok i Wilanowa, są nizinne, mokre, i jako takie zostały włączone do rezerwatów-terenów nie budowlanych. Praga ma warunki gorsze; przeprowadzenie projektowanych kanałów wpłynie na odwodnienie niskich terenów.

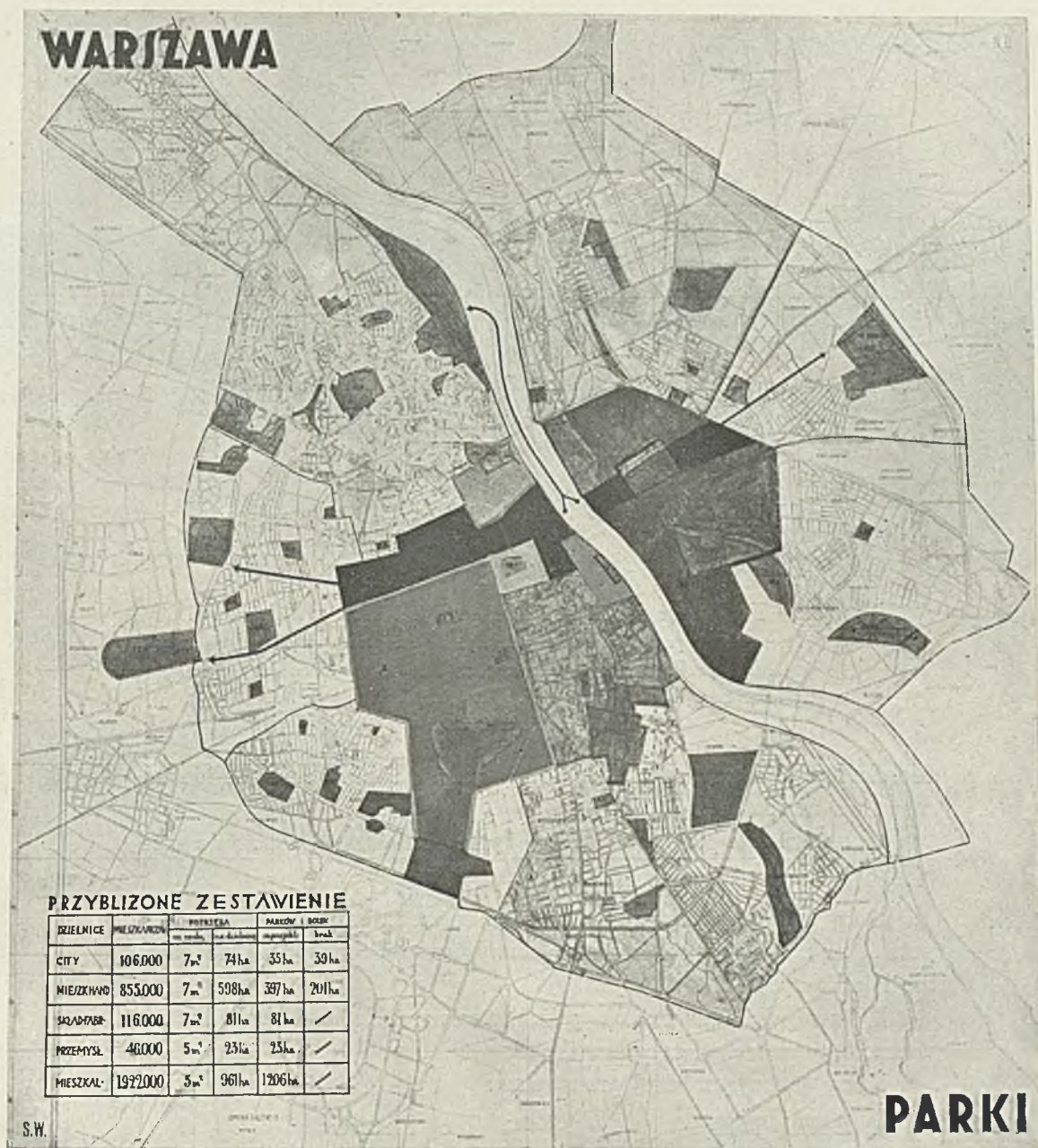
Szpitalne, rozrzucone obecnie po całym mieście w dzielnicach mieszkalno-handlowych, zgrupowane są teraz w specjalnej dzielnicy na północ-wschodzie Warszawy.

2. Ujęcie miasta w ramę Rezerwaty.

Organizm miasta jako całość jest oddzielony od rozwijających się w pobliżu osiedli pierścieniem rezerwatów, czyli przestrzeni, wolnej od intensywnej zabudowy (Rys. 28).

Przestrzeń ta, oddzielająca miasto od całego szeregu lotnisk, miast-ogrodów, i miast-satelitów, których rozwój i przeznaczenie określi plan regionalny, jest konieczna tak ze względów higienicznych, jak gospodarczych, ekonomicznych i t. p.

Pierścień rezerwatów poza obrębem zabudowy przeprowadzony został w ten sposób, że obejmuje obszary wolne od zabudowy — jak



Rys. 32. Studium parków i boisk sportowych w planie m. stól. Warszawy.

Studium parków i boisk sportowych wykazało brak 240 ha parków dla mieszkańców śródmieścia. Brak ten musi być wyrównany założeniem większej ilości zieleni na peryferjach i lasami podmiejskimi.

od południa lotnisko na Okęciu i pole wyścigowe w Służewcu; na zachodzie tereny wojskowe, przeznaczone dla ćwiczeń; na północ-wschodzie las państwowy; prócz tego tereny nisko położone, zalewowe w dolinie Wisły (Rys. 31).

W ten sposób można powiedzieć, że około 30% powierzchni rezerwatu, spełniając funkcje ogólne, zostaje równocześnie wolne od zabudowy. Pozostała część rezerwatów przeznaczona jest głównie na gospodarstwa ogrodowe i rolne.

Projektowany rezerwat obejmuje kilka istniejących ośrodków



Rys. 33. Fragment jednego z parków m. stol. Warszawy.
 Nowoczesne parki stają się nie tylko miejscem wypoczynku i przechadzki, lecz mieszczą na swych terenach urządzenia sportowe, jak place do gier, boiska, pływalnie, bieżnie i t. p.

mieszkalnych, lecz są one tak małe i tak luźno zabudowane, że idei rezerwatów nie zniszczą.

W rezerwacie przewiduje się jedynie silniejsze obudowanie arterij wypadowych ze względów gospodarczych.

3. Kliny zieleni.

Kliny zieleni, przebijając się w głąb organizmu miasta, dostarczają powietrza z wolnej przestrzeni rezerwatów, podchodząc aż do dzielnic handlowych i City. (Rys. 28).

W samych rezerwach przedłużeniem klinów zieleni są powierzchnie, wolne od zabudowy, parkowe i t. p.

Kliny grupują na swej przestrzeni:

- | | |
|-----------------------------|---------------|
| a) Dolinę Wisły. | c) Rezerваты. |
| b) Parki i ogrody sportowe. | d) Cmentarze. |

a) *Dolina Wisły*

Największym basenem powietrza i to przenikającym sam środek miasta jest dolina Wisły.

Na całej przestrzeni biegu rzeki w obrębie miasta i rezerwatów, wybrzeże zostało ujęte w bulwary, dla udostępnienia Wisły jak najszerszemu ogółowi mieszkańców.

Zieleń bulwarów nadwiślańskich zostaje miejscami znacznie poszerzona, gdyż przylegają do nich liczne parki i ogrody. Tereny wolnych przestrzeni w dolinie Wisły rozszerzają się znacznie przy granicach miasta i w obrębie rezerwatów, obejmując parki, urządzenia sportów wodnych i łąki nadbrzeżne.

b) *Parki i ogrody sportowe*

Największy procent powierzchni klinów zajmują parki i ogrody sportowe. Zieleń, zgrupowana w ten sposób, odgrywa właściwą rolę w organizmie miasta, potęgując dużymi powierzchniami swój cel.



Rys. 34. Studium rozmieszczenia cmentarzy m. stol. Warszawy.

Studium projektowanych cmentarzy dzielnicowych, wykazujące odległość i usytuowanie cmentarzy w stosunku do dzielnic. (Średnia odległość 3 kilometry). Konduktory pogrzebowe docierają do cmentarzy z pominięciem arterij wypadowych.

Odpowiednia ilość parków i ogrodów sportowych została uwzględniona dla każdej z dzielnic mieszkaniowych na podstawie obliczeń i studjów (Rys. 32).

Obliczenia wykazały, że w śródmieściu brak jest dostatecznej ilości zieleni. Brak ten musi być częściowo wyrównany urządzeniami, ogrodami sportowymi wewnątrz bloków i ogródków dziecińczych, a głównie większymi obszarami parków i lasów za miastem.

Roła sportu, jako pierwszorzędny czynnika zdrowia, jest już tak powszechnie zrozumiana i wybitna w dobie współczesnej, że sport musi mieć przewidziane dla swego rozwoju odpowiednie tereny (Rys. 33).

Z większych założeń sportowych są następujące: urządzenia sportowe wraz z kanałem pływackim na terenie Siekierek, założenia Państwowego Instytutu Wychowania Fizycznego na Bielanach, wyścigi konne w Służewcu, reprezentacyjny stadion na forcie Szczęśliwickim

Oprócz zieleni, zgrupowanej w dużych przestrzeniach klinów, został przewidziany w mieście cały szereg mniejszych ogrodów publicznych i prywatnych.

Ogrody te są przeznaczone na miejsca zabaw dzieci, sportowe i wypoczynkowe. Rozrzucone w dzielnicach zwarto zabudowanych są łatwo dostępne.

c) *Rezerwaty*

Pewne partje klinów w myśl ustawy (artykuł 10-d) jako ogrodowe i rolne nie będą podlegały zabudowie.

d) *Cmentarze*

Kwestja cmentarzy w chwili obecnej jest jedną z bolączek stolicy, musiała więc być specjalnie opracowana (Rys. 34).

Przedewszystkiem daje się odczuć brak cmentarzy. Prócz tego, cmentarze istniejące są położone w ten sposób, że przeciętny pogrzeb ma do przebycia dziesięć kilometrów arterjami komunikacyjnymi, tamując ruch uliczny.

W obecnym planie regulacyjnym każda dzielnica mieszkaniowa otrzymuje swój cmentarz. Średnia odległość, jaką ma do przebycia kondukt pogrzebowy, wynosi trzy kilometry, poczem został uwzględniony dostęp arterjami drugorzędnymi.

Cmentarze stanowią przestrzenie zadrzewione, traktowane są jako powierzchnie higieniczne. Zostały umieszczone w klinach zieleni częściowo w rezerwach poza obrębem zabudowy.

4. *Bulwary i promenady.*

Pomiędzy klinami zieleni zostały zaprojektowane w dzielnicach mieszkalnych bulwary spacerowe i aleje. W ten sposób pasma zieleni wiążą dzielnice mieszkalne z parkami i ogrodami sportowymi, zgrupowanymi w klinach. To pozwoli mieszkańcom, udającym się na przechadzkę, czy ćwiczenia fizyczne, odbyć całą drogę z domu do ogrodów wśród zieleni. Głównym ciągiem bulwarów są pasy poforteczne.

5. *Lasy podmiejskie.*

Brak zieleni, jaki odczuwają miasta współczesne, zostaje złagodzony lasami podmiejskimi w tych miastach, gdzie takie lasy istnieją.

W pobliżu Warszawy znajdują się lasy rządowe i prywatne, które powinny być nie tylko zachowane, ale udostępnione i potraktowane jako miejsca spacerowe i wypoczynkowe.

W samych rezerwach na północo-wschodzie Pragi znajduje się las rządowy. Inne lasy prywatne i rządowe, zgrupowane dookoła Warszawy, przewidziane jest połączyć z miastem terenami, wolnymi od zabudowy i alejami spacerowymi.

Inż. Arch. *Marja Buckiewiczówna.*

Warszawskie Przedsiębiorstwo Budowlane, Spółka Akcyjna

Siedziba w Warszawie. Hoża 9, tel. 322-89, 303-32.

Firma powyższa, której nazwa poprzednia brzmiała: Warszawskie Architektoniczno-Budowlane Biuro I. Pianko Towarzystwo Akcyjne, została założona w roku 1910, mając za zadanie prowadzenie wszelkiego rodzaju robót budowlanych i inżynierskich.

Przedsiębiorstwo zyskało chlubny rozgłos, wykonywując, w swoim czasie, cały szereg najpoważniejszych budowli, między innymi stawiając gmachy:

Filharmonii Warszawskiej,
Banku Dyskontowego w Warszawie,
Klubu Myśliwskiego w Warszawie
i cały szereg innych.

Już po wojnie wybudowano znaczną ilość domów dochodowych, budowli przemysłowych i t. p. między innymi:

Przemysłowe Towarzystwo Przetworów Tłuszczowych „Saturnia” S. A. w Warszawie,
Towarzystwo Przemysłowe „Kabel” S. A. w Warszawie,

Żelbetonowe Składy Teatru Polskiego w Warszawie,

Obecny Zarząd Spółki stanowią:

Prezes: Inżynier-Technolog *Stefan Ossowiecki*.

V-Prezes i Dyrektor Zarządzający: Inżynier-Budowniczy *Michał Szylajner*,

Właściciel Biura Budowlanego (ekz. od 1876 roku), ściśle współpracującego z Warszawskim Przedsiębiorstwem Budowlanem S. A.

Członkowie Zarządu: Inżynier *Aleksander Około-Kułał*, Dyrektor i współwłaśc. Fabryki Wytwarzania Betonowych i Warsztatów Mechanicznych, Inżynier *Wiktor Matuszewski* (b. Dyrektor Syndykatu Cukrowni), *Leon Sandler*.

Prezes Rady Nadzorczej: *I. Pianko*, założyciel Firmy.

V-Prezes Rady Nadzorczej: Inżynier *Henryk Haber*, współwł. Rafinerji „*Br. Haber*” w Stanisławowie.

Radca prawny — Adwokat *Wacław Biliński*.

W latach ostatnich, dzięki dopływowi znacznych środków finansowych, umiejętnemu i fachowemu kierownictwu, sprężystej organizacji technicznej i handlowej, Firma wznowiła swą działalność (Suma Bilansowa za czas od dnia 1 maja 1927 r. do dnia 31.XII.—1927 r. wynosi Zł. 14.117.085,88 i obecnie wykonuje następujące budowy:

Gmach dla Spółdz. Mieszk. — Bud. „*Grodek*” przy ul. Madalińskiego ca objętość 30.000 m³.

Gmach Mieszkalny, przy ul. Belgijskiej, — ca 23.000 m³.

Gmach Schroniska „*Św. Teresy*” na Żoliborzu, — ca 33.000 m³.

Gmach dla Urzędników Min. Rob. Publ. przy ul. Pługa, ca 20.000 m³.

Gmach mieszkalny przy ul. Rozbrat objętości około 32.000 m³.

„*Dom Kultury i Oświaty na Grochowie*” (Żelbetonowy)

i wiele innych, oraz wykończyła: w ciągu 10 tygodni Kolonję na Pelcowiznie dla Bezdomnych (200 mieszkań) dla Magistratu m. st. Warszawy (oddane już do użytku), remont 11 Szkół miejskich dla Magistratu, oraz 28 Domów wolnostojących, na Grochowie i inne.

Przedsiębiorstwo posiada rachunek otwartego kredytu w wielu bankach, jak również i w Banku Polskim.

Wszystkie wykonywane przez Firmę prace zyskują całkowite uznanie (posiada firma odpowiednie chlubne zaświadczenia), wobec czego Przedsiębiorstwo to wysuwa się coraz bardziej na czoło krajowych przedsiębiorstw budowlanych, przyjmując poważny udział w odbudowie Kraju.

E. KÜHN i S-ka

firma egzystuje od 1908 r.

Biuro instalacyjne i składy elektrotechniczne

Budowa elektrowni. Instalacje światła, siły, telefonów i sygnalizacji. Dostawa maszyn, aparatów i artykułów elektrotechnicznych.

Warszawa, Marszałkowska 71. Telefony 67-52, 97-93.

CIEPŁE MIESZKANIE

USUNIĘCIE WILGOCI

50% OSZCZĘDNOŚCI OPAŁU

osiąga się po obsadzeniu w piecu patent.

MULTIPLIKATORA OGRZEWANIA

i przedłuża znacznie trwałość pieca.

Drzwiczki Hermetyczne Regeneracyjne zwiększają temperaturę spalin o 50^o C., nie wysuwają się z obsady w kablach.

Nasady dyszowe stałe kominowe i wentylacyjne wzbudzają silny ciąg nawet obok wyższych budowli.

Piece żelazne płaszczowe do powolnego palenia.

Piece do spalania śmieci, odpadków kuchennych i t. p.

Aparaty dezynfekcyjne stałe i przewoźne.

Dr. Inż. W. P. KŁOBUKOWSKI i S-ka z o.o.
Warszawa, Wspólna 71. Telefon 15-04

WYŚWIETLANIE RYSUNKÓW

TECHNICZNYCH.
PLANÓW BUDOWLANYCH
na papierach światłoczułych
POZYTYWNYCH, NEGATYWNYCH
i OZALIDOWYCH

wykonywa
ZAKŁAD KLISZ
REKLAMOWYCH

R. Borckenhagen
Tel 11-72. Piotrkowska № 100.

OGŁASZAJCIE SIĘ
w MIESIĘCZNIKU

„Architektura i Budownictwo”

PRZEMYSŁ BUDOWLANY I TECHNICZNY

Armatury elektryczne

Warszawa

TOWARZYSTWO ELEKTRYCZNE
„K A N D E M” Sp. z ogr. odp.
Warszawa, ul. Miodowa Nr. 7, telefon 288-29.

„A. MARCINIAK i S-ka”

Spółka Akcyjna
WARSZAWA, ul. Złota 49. Telefon 260-76 i 260-06

Armatura dla Techniki Sanitarnej

Warszawa

BIURO TECHNICZNO-HANDLOWE
JANCZEWSKI i FREYMARK
Warszawa, Mokotowska 49. Tel. 510-54

Asfalty

Poznań

KOCENT i GOŹDZIEWICZ
Poznań, ul. Sew. Mielżyńskiego 23, tel. 31-86
ASFALTOWANIE ULIC RÓŻNEMI SYSTEMAMI
BUDOWA NAWIERZCHNI BITUMICZNYCH
FABRYKA ASFALTU

Warszawa

POLSKA FABRYKA EKSTRAKTÓW GARBARSKICH
Spółka Akcyjna
WARSZAWA DZIAŁ ASFALTÓW Telef. 319-51
Smocza 43 123-57, 224-28
WYŁĄCZNA SPRZEDAŻ ASFALTÓW
MEKSFALT i SPRAMEX

Betoniarki

Warszawa

RZEWUSKI i S-ka
Spółka Akcyjna
Warszawa ul. Ordynacka 7 Tel. 28-95 i 28-17

Biura Architektoniczne

Poznań

MARJAN ANDRZEJEWSKI
inżynier dyplom. - architekt
Poznań, Plac Wolności 11/I p. - - - - - Tel. 15-42

Tarnów

Biuro Architektoniczne i Budowlane
Inż. Arch. EDWARDA OKONIA
TARNÓW, Przecznicza Chyszowskiej 1:6, I p. Telefon Nr. 236

Warszawa

HENRYK PINKUS
Inż. - Arch. Dyplomowany
Warszawa Natolińska 7 Telefon 425-50

BIURO ARCHITEKTONICZNE
HENRYK STANKIEWICZ i BOHDAN NOWAK
INŻYNIEROWIE - ARCHITEKCI
WARSZAWA
ulica Św. Barbary Nr. 12 m. 4. Telefon 304-88

Biura Inżynierskie

Warszawa

WŁADYSŁAW GALL
Inżynier dyplomowany
Warszawa ulica Krucza Nr. 40 Tel. 164-16

Biuro Inżynieryjno - Budowlane
KAROLA SZTOLCMAŃA
WARSZAWA Pl. Napoleona 1 m. 17 Tel. 431-26, 338-38

Biura Techniczne

Kraków

BIURO TECHNICZNE
Inż. JÓZEF WEINGRÜN
Kraków, pl. Groble 19 telefon 21-45

Poznań

Biuro Techniczno-Budowlane
ROMAN MATUSZEWSKI Arch. Bud.
POZNAŃ ALEJE MARCINKOWSKIEGO 14 TEL. 12-32

Blacharsko Instalacyjne Zakłady

Poznań

ZAKŁAD BLACHARSKO-INSTALACYJNY
ALEKSANDER ROTNICKI
Poznań Przemysłowa 27 Tel. 6496

Blachy Cynkowe

Warszawa

Przedstaw. Zjednocz. Polskich Walcowni Blachy Cynkowej
HERMAN MEYER
WARSZAWA, TRAUUGUTTA 2, TELEFON 1-84 i 3-84

Brukarstwo

Poznań

JÓZEF JÓŹWIAK, mistrz brukarski
Przedsiębiorstwo Robót Inżynierskich
Poznań, ul. Górna Wilda 47. Telefon 56-04.
Wykonuje wszelkie prace brukarskie, ziemne i kanalizacyjne.
Dostawa wszelkiego rodzaju materiałów brukowych i żwiru z własnej
żwirowni.

Warszawa

ZRZESZENIE BRUKARZY Z. O. O.
Warszawa, ul. Solec 20B, telefon 45-99.
Wytwórnia płyt betonowych i rur do kanalizacji telefonicznej
Wszelkie roboty brukarskie. Układanie kabli elektrycznych.

Budowlane Konstrukcje

Warszawa

POLSKA FABRYKA SIATKI JEDNOLITEJ
Hr. ST. LEDÓCHOWSKI, Sp. Akc.
Warszawa ul. Przemysłowa 24 Telefon 72-35

Budowlane Materiały

Kraków

M. A M S T E R
ZAKŁAD MATERIAŁÓW BUDOWLANYCH
Kraków, Pl. Groble 18. Telefon 10-06

Warszawa

BIURO TECHNICZNO-HANDLOWE
ZYGMUNT CHODYŃA
Warszawa, ul. Srebrna 3, tel. 211-11

Inż. ST. MARUSZEWSKI i S-ka
WARSZAWA, HOŻA 38, TEL. 159-22 i 277-22

Poleca wyłączone przedstawicielstwo fabryk
Wapno piechcińskie marmurowe niegaszone oraz hydrauliczne.
Cement. Gips „Scipio”. Szamoty „Kiepacki”. Cegła. Dachówka.
Eternit. Trzcina. Lepnik „Duroxyl”. Studzienki „Oms”. Papa.
Posadzka.

Inż. JAN PĘDZICH
Warszawa, ul. Zielna 30. Telefon 180-70

Biuro Techniczno-Handlowe „STAMAT”
Spółka z ograniczoną odpowiedzialnością
Warszawa Nowy-Swiat 3 Telefon 245-89 i 96-36

Budowlane Materiały

Warszawa

BIURO TECHNICZNO-HANDLOWE
„S Z Y F E R P O L”
Warszawa, Hoża 48. Tel. 93-95, 118-95, 118-48

Budowlane Okucia

Warszawa

FABRYKA OKUĆ BUDOWLANYCH i ODLEWNI METALI
Inż. K. Dobrowolski i F. Huskowski Sp. z o. o.
WARSZAWA—PRAGA, KROWIA 6/8, TELEFON 4-79

Budowlane Przedsiębiorstwa i Materiały

Katowice

MONIER Spółka Akcyjna
Przedsiębiorstwo Budowlane dla prac podziemnych, naziemnych
i żelazo-betonowych
Katowice, Sobieskiego 3, tel. 125

UNJA BUDOWLANA
Towarzystwo Robót Inżynieryjno-Budowlanych
Katowice ul. Opolska 15. Warszawa—Szkolna 8.

Kraków

PRZEDSIĘBIORSTWO BUDOWY i ROBÓT ŻELBETOWYCH
JÓZEF KACZMARCZYK Budowniczy
Kraków, Rynek Gł. 34. Telefon 42-32

PRZEDSIĘBIORSTWO ROBÓT PUBLICZNYCH
„K I L O F” Spółka Akcyjna
Kraków, Zwierzyniecka 23, Tel. 11-71

Lublin

Biuro Budowlane, Kanalizacyjne, Centr. Ogrzewania i Handl.
„ARCHITEKT”
Sp. z ogr. odp. w Lublinie, Zamojska 4, tel. 2-47

Rok założenia 1900
PRZEDSIĘBIORSTWO TECHNICZNO-BUDOWLANE
W. SZCZEPAŃSKI i S. ORŁOWSKI
Lublin, Krakowskie Przedmieście 36, tel. 219

Lwów

PRZEDSIĘBIORSTWO ROBÓT INŻYNIERSKO-ARCHITEKTONICZNYCH
Inż. WŁAD. SZCZEK rządu upoważ. do pro-
wadzenia robót budowlan.
LWÓW, NOWY-ŚWIAT 20

Łódź

Przedsiębiorstwo Robót Inżynieryjno-Budowlanych
„KONSTRUKTOR”
Spółka z ograniczoną odpowiedzialnością
Łódź, Al. Kościuszki Nr. 1, telefon 60-28

Poznań

Przedsiębiorstwo Budowlane i Fabryka Obróbki Drzewa
BAKOWSKI i SMOLIBOWSKI
Poznań, ul. Jasna 11, telefon 6074

FRANCISZEK BRZEZIŃSKI
ARCHITEKT - BUDOWNICZY
Poznań ul. Orzeszkowej 7 tel. 6252

JAN DOMERACKI budowniczy
Przedsiębiorstwo Robót Inżynieryjnych
w Poznaniu, ul. Górna Wilda Nr. 42. Telefon 16-67

M. HOFFMANN i S-ka
Przedsiębiorstwo robót naziemnych, podziemnych i żelbetowych
Fabryka wyrobów cementowych
Poznań, Górna Wilda 134a

J. KLATKIEWICZ
BUDOWNICZY
P O Z N A Ń ul. SIEROCA 3/4 TELEFON 32-81

KOCENT i GOŹDZIEWICZ
Poznań, Sew. Mielżyńskiego 23, tel. 31-86
Budownictwo podziemne-żelbet. Fabryka wyrob. cement.

Przedsięb. robót budowl.-inż. i Fabryka wyrobów drzewnych
CZESŁAW LEITGEBER architekt
P O Z N A Ń NARAMOWICKA 25 TELEFON 50-81

Budowlane Przedsiębiorstwa i Materiały

Poznań

P. ŁABUZIŃSKI
architekt-budowniczy
Poznań, Wierzbicice 10. II Tel. 51-62

EDMUND RYCHLIKI
BUDOWNICZY
P O Z N A Ń UL. SKRYTA 7 TELEFON 65-84

Przedsiębiorstwo robót budowlanych i inżynierskich
ZYGMUNT SCHNOTALE architekt-budowniczy
POZNAŃ, ul. Strzelecka 33, tel. 1868 — TORUŃ, Piastowska 7, tel. 552

K. SOWIŃSKI BUDOWNICZY
POZNAŃ, ul. FR. RATAJCZAKA 57, TELEFON 38-41

WŁADYSŁAW SZMYT
ARCHITEKT - BUDOWNICZY
Poznań ul. Prusa 19 Telefon 6897

CZESŁAW SZYPERSKI Budowniczy
Przedsiębiorstwo Robót Inżynierskich
Poznań Słowackiego 10, Telefon 61-64

WŁADYSŁAW URBANIAK, budowniczy
Przedsięb. Robót Inżynierskich. Tartak parowy. Fabr. wyrob. z drzewa
Poznań, Droga Dębińska 10, tel. 33-54

Sosnowiec

PRZEDSIĘBIORSTWO BUDOWLANE
L U F T i S-ka
Sosnowiec, - - - - - ul. Jasna 8

Warszawa

Pierwsza w Kraju Fabryka Gipsu p. f. „ALABASTER”
Założona w roku 1873
właściciel Inż. BRONISŁAW PLEBIŃSKI
Warszawa, ul. Czerniakowska 156 (dom własny) tel. 13-40

Przedsiębiorstwo Budowlane i Przemysłowo-Handlowe
„ALWA” wł. inż. A. Wachniewski
Biuro: Hoża 30, tel. 332-41. Skład i wytwórnia: Grochowska 42, tel. 207-26

Towarzystwo Inż.-Budowlane „TRAWERS”
BANASZKIEWICZ, HACIEWICZ i SERWIŃSKI — Inż.
Warszawa, Piękna 22. Tel. 271-66

Biuro Inżynieryjno-Budowlane BOBROWSKI i S-ka Inż.
Sp. z ogr. odp.
Warszawa, Rakowiecka 9, telefon 94-18

Przedsiębiorstwo Techniczno-Budowlane
M. BIAŁOBRZESKI i J. HILDT
Warszawa, Miedziana 8. Telefon 183-71

Przedsiębiorstwo Budowlane
ADAM IG. BROMKE i SYN
Warszawa, ul. Nowowiejska Nr. 11, telefon 56—23 i 112—28

„BUDOWNICTWO i PRZEMYSŁ”
Polska Spółka Udziałowa
WARSZAWA ŚNIADECKICH 6

TOWARZYSTWO PRZEMYSŁOWO-BUDOWLANE
„BUDOPOL” Sp. z ogr. odp.
Dyrekcja — Warszawa, Kredytowa 6, tel. 331-71 i 331-71.

Biuro Budowlane
T. CZOSNOWSKI
Warszawa, ul. Ceglana Nr. 5. Telefon 5-87

Budowlane Przedsiębiorstwa i Materiały

Warszawa

PRZEDSIĘBIORSTWO INŻYNIERYJNO-BUDOWLANE
Inż. I. Domański, J. Wiszczor, i S-ka Sp. z o. o.
Warszawa, Wspólna 32, Telefon 331-00.

WŁADYSŁAW DUDZIŃSKI
BUDOWNICZY
WARSZAWA, MARSZAŁKOWSKA 46. TELEF. 253-22

Przedsiębiorstwo Robót Budowlanych
Inż. K. FELIŃSKI
Warszawa, Marszałkowska 36. Telefon 131-47

GÓRNOŚLĄSKIE TOWARZYSTWO AKCYJNE
DLA BUDOWLI PRZEMYSŁOWYCH
EKSPOZYtura W WARSZAWIE, UL. SIENKIEWICZA 1. TEL. 155-75

H. Halber, Architekt, Warszawa, ul. Bagatela 13, tel. 160-98
J. Halber, Przedsiębiorstwo Budowlane
Warszawa, ul. Koszykowa 51, telefon 157-67

BRACIA
HORN i RUPIEWICZ

Spółka Akcyjna
WARSZAWA
Zarząd: ul. Mazowiecka 7. Fabryka: Ludna 6

Przedsiębiorstwo Przemysłowo-Budowlane
JÓZEF JAWORSKI i S-ka
Warszawa, ul. Fabryczna Nr. 28, tel. 195-03

KRAJOWE TOWARZYSTWO BUDOWLANE
„KATEBE” Sp. z ogr. odp.
WARSZAWA, SIENKIEWICZA 3. TELEFON 420-01, 420-02 i 256-10

Przedsiębiorstwo Budowlane
JAN KĘDZIERSKI
Warszawa Nowy Świat 41 Tel 43-78

Biuro Inżynierskie
Dr. CZESŁAW KŁOŚ
Warszawa Smolna 10 Tel. 271-01

Przedsiębiorstwo robót budowlanych i kanalizacyjno-
wodociągowych
A. KLEIBER i W. JEŻEWSKI
Warszawa Ordynacka 8 Tel. 98-11

PRZEDSIĘBIORSTWO BUDOWLANE
JAN KRĘCKI
WARSZAWA, UL. EM. PLATER 19, TEL. 102-33

Przedsiębiorstwo Budowlane, Biuro Inżynierskie
C. LUBIŃSKI i K. JASKULSKI Sp. z ogr. odp.
Warszawa, ul. Wilcza 5, m. 12, tel. 116-51, 116-50 i 97-88

Towarzystwo Akcyjne Zakładów Przemysłowo-Budowlanych
FR. MARTENS i AD. DAAB
Warszawa, ul. Wiejska Nr. 9. Telefon Nr. 55-84

Przedsiębiorstwo Techniczno-Budowlane
F. MAZURKIEWICZ
Warszawa, ulica Złota Nr. 76 Tel. 32-98

Biuro Przemysłowo-Budowlane
S. PRONASZKO i R. SOBIESZEK
Warszawa, Ś-to Krzyska 25, tel. 426-72, 426-74.

Budowlane Przedsiębiorstwa i Materiały

Warszawa

ARTUR REINBERG, inżynier-budowniczy
PRZEDSIĘBIORSTWO ROBÓT BUDOWLANYCH
Warszawa, ul. Wspólna Nr. 51, telefon 283-18

PRZEDSIĘBIORSTWO BUDOWLANE
A. i R. RZECZKOWSCY
Biuro Zarządu: Warszawa, Zajęcza 8. Telefon 74-85

BIURO BUDOWLANE
F. SKĄPSKI, T. SZOPA i S-ka inżynierowie
Sp. z ogr. odp. Al. UJAZDOWSKA 39 m. 8, TEL. 416-54

Biuro budowlane
Inżyniera MICHAŁA SZYLAJNERA
Warszawa, ul. Hoża 9/3, tel. 322-89 i 303-22

SYNDYKAT TECHNICZNO-BUDOWLANY
Spółka z ograniczoną odpowiedzialnością
WARSZAWA SENATORSKA 28/30 TEL. 54-35 i 62-27

Przedsiębiorstwo Inżynieryjno-Budowlane
JAN TARCZEWSKI i S-ka
Sp. z o. o.
Warszawa, ul. Elektoralna 28, tel. 209-09

PRZEDSIĘBIORSTWO TECHNICZNO-BUDOWLANE
„TEKTON” Sp. z ogr. odp.
WARSZAWA KREDYTOWA 16 TEL. 83-41 i 90-41

T-WO ROBÓT KOLEJOWYCH I BUDOWLANYCH
„TOR” Spółka Akcyjna
WARSZAWA, ELEKTORALNA 6, TELEFON 54-40

WARSZAWSKIE PRZEDSIĘBIORSTWO BUDOWLANE
Spółka Akcyjna, egz. od 1910 r.
Warszawa, ul. Hoża Nr. 9, telefony: 322-89 i 303-22

WACŁAW WĘDROWSKI
Przedsiębiorstwo Robót Inżynieryjno-Budowlanych
Warszawa, ul. Polna Nr. 46 (dom własny), tel. Nr. 140-96

WARSZAWSKA SPÓŁKA BUDOWLANA
Spółka z ogr. odp.
Warszawa, Al. Ujazdowskie 39, tel. 230-22 i 15-34.— Równie.
Budownictwo lądowe—Żelbet—Projekty—Kosztorysy—Mosty
Budownictwo kolejowe Własne Zakłady Ceramiczne

Warszawskie Towarzystwo Techniczno-Budowl.
Spółka z ograniczoną odpowiedzialnością
Warszawa, Plac 3-ch Krzyży 9, Telefon: 302-56, 302-57

Biuro Budowlane
W. WOJNAROWSKI i B. ŚWIECKI
Warszawa, ul. Marszałkowska 79, tel. 58-01

„ŻELAZOBETON” Sp. z ogr. odp.
W. Kryński, W. Malinowski i W. Polkowski inżynierowie
Warszawa, Żórawia 11. Tel. 60-24, 40-24 i 7-67

Zawiercie

Biuro Budowlane ANTONI BLANA
Zawiercie, ul. Słowackiego 12

Cegielnie

Poznań

CEGIELNIE
DRYGAS i WTORKOWSKI
P O Z N A Ń PL. WOLNOŚCI 11 TELEFON 21-90

Skolimów

Cegielnia „O B O R Y”
poczta Skolimów, tel. 241-77
Cegła ręczna i maszynowa

Warszawa

MECHANICZNA CEGIELNIA
DĄBRÓWKA WILLANOWSKA
W A R S Z A W A NOWY-ŚWIAT 18 TELEFON 29-40

Inż.-Cer. JÓZEF CISZEWSKI
Rok założenia 1906 ZŁOTY MEDAL
W A R S Z A W A, Krakowskie Przedmieście 7, Telefon 749

Celolit

Warszawa

Dom Handlowy „S T A M A T”
Spółka z ograniczoną odpowiedzialnością
W a r s z a w a Nowy-Świat 3 Telefon 245-89 i 96-36

Cement

Warszawa

ZJEDNOCZONE FABRYKI PORTLAND-CEMENTU
F I R L E Y Sp. Akc.
W A R S Z A W A WARECKA 11 TELEFON 211-04

Centralne Ogrzewania i Wodociągi

Warszawa

BIURO TECHNICZNO-INSTALACYJNE
JÓZEF BUCZKOWSKI i S-ka
Warszawa, Hoża 59. Telefon 84-39

J A N S T A P F
Ogrzewania Centralne, Kanalizacje, Wodociągi i t. p.
W a r s z a w a, Marszałkowska 72 tel. 190-95

Ceramika

Grudziądz

POMORSKIE ZAKŁADY CERAMICZNE
Towarzystwo Akcyjne w Grudziądzu
Największa w Polsce fabryka dachówek

poleca znane ze swej dobroci:
karpiówkę żłobioną, holenderkę i rzymską na
krycie kościołów i gmachów monumentalnych

Prospekty i kosztorysy gratis

Warszawa

„DZIEWULSKI i LANGE”
Tow. Akcyjne Zakładów Ceramicznych
W a r s z a w a, ul. Rysia Nr. 1 Telefon Nr. 18-84 i 18-65

ZAKŁADY CERAMICZNE „PUSTELNIK”
SPOŁKA AKCYJNA
Zarząd: Warszawa, Królewska Nr. 8¹

Drzwiczki Hermetyczne, piecowe i kuchenne

Warszawa

Drzwiczki Hermetyczne Piecowe i Kuchenne
PIOTR ŁAWACZ i Synowie w Końskich
Oddziały: Warszawa, Daniłowiczowska 2, tel. 202-54, Łódź, Sienkiewicza 30

Elektryczne Instalacje

Warszawa

E. KÜHN i S-ka
BIURO INSTALACYJNO ELEKTROTECHNICZNE
W A R S Z A W A MARSZAŁKOWSKA 71 TEL. 67-52 i 97-93

BIURO ELEKTROTECHNICZNE
A. Z. OKOŃ
W a r s z a w a Szopena 10 Tel. 107-99

BIURO ELEKTROTECHNICZNE
S. ZYGADŁO i W. LEGOTKE inżynierowie
W a r s z a w a, Marszałkowska 72 Telefon 76-73

Fabryki Hydrauliczne

Warszawa

Fabryka Hydrauliczna „WISŁA”
M. STRASBURGER i K. SASKI
W a r s z a w a, ul. Kopernika 26, tel. 62 i 70-48

Fabryki Papy Dachowej

Poznań

Jan Sobecki — właśc.: Z. Dykiert i J. Marciniak
FABRYKA PAPY DACHOWEJ
P o z n a ń Plac Wolności 17 tel. 3250 i 1094

SEWERYN WRZESIŃSKI
FABRYKA PAPY DACHOWEJ
P O Z N A Ń PL. WOLNOŚCI 18 TELEFON 32-98

Fabryki Siatek i Płotów Drucianych

Poznań

R. MATUSZEWSKI i S-ka
F A B R Y K A S I A T E K
P O Z N A Ń ul. Św. MARCINA 45a TELEFON 2101
SIATKI 4-ro i 6-cio kątnie, oraz KARBOWANE, RABIC, ARFY
K o m p l e t n e o g r o d z e n i a

Fabryki Wyrobów Betonowych

Warszawa

FABRYKA WYROBÓW BETONOWYCH
STANISŁAW RADZIMIŃSKI
W a r s z a w a Wilanowska 22

Warszawa

Wytwórnia Wyrobów Betonowych „GOLKÓW”
HENRYK GOŁOGOWSKI
W A R S Z A W A AL. JEROZOLIMSKA 21 TELEFON 219-74

EDMUND SZMIDT
WYTWÓRNIA WYROBÓW
BETONOWYCH i KSYLOLITOWYCH
W a r s z a w a ul. Grójecka 56 Tel. 328-30

Fasadowa Wyprawa

Warszawa

WYPRAWA „TERRAZYT” KAMIEŃ
FASADOWA „TERRAZYT” SZTUCZNY
Zakłady Przemysłowe „TERRAZYT” w Warszawie
Chmielna 72 Telefon 72-14

Gazowe aparaty. Lampy elektryczne

Warszawa

Fabryka „JAN SERKOWSKI” Sp. Akc.
Gazowe Piece Kąpielowe — Kuchnie, Kuchenki Ga-
zowe, Lampy i Żyrandole Elektryczne.
W a r s z a w a, ul. Nowolipie 78, tel. 6-12 i 163-87.

Instalacyjno-Techniczne Biura

Lwów

Z YGMUNT RODAKOWSKI

Przedsiębiorstwo Budowy Wodociągów

Lwów

Goląba 15

Telefon 7-02

Warszawa

DMOWSKI i JAWORSKI

Kanalizacja, Wodociągi, Ogrzewania, Instalacje gazowe.
Warszawa, ul. Płocka 20 (dom własny), Tel. 282-48.

Tow. Akc. Drzewiecki i Jeziorański
W A R S Z A W A Al. Jerozolimskie 71

O D D Z I A Ł Y:
KRAKOW, POZNAŃ, LWÓW, WILNO

Zajączkowski, Szewczykowski i S-ka

INŻYNIEROWIE

Warszawa, ulica Śliska Nr. 9. Telefon 165-12 i 89-12

Inżynieria Sanitarna

Warszawa

Biuro Urzędów Zdrowotnych i Ogrzewań Centralnych
WACŁAW TOMASZEWSKI inż.

Warszawa, ul. Mazowiecka 10. Telefon 162-68

Izolacje

Warszawa

Zakład Izolacji ciepło- i zimnochronnych
FRANCISZEK OŻAROWSKI

W A R S Z A W A

KOPERNIKA 42

TELEFON 295-72

Izolacje i Asfalty

Warszawa

Fabryka materiałów izolacyjnych, gudronitu i asfaltu
„GUDRONIT” W. CISZEWSKI bud.

Warszawa, Krakowskie-Przedmieście 17
tel. biuro 11-45, fabryka 150-45

Fabryka materiałów izolacyjnych, asfaltów i przetw. chemicznych
L. ORŁOWSKI, J. ROGOWICZ i S-ka

Zarząd: Warszawa, ul. Królewska Nr. 8, telefon 101-23

Kastor, środek przeciw wilgoci

Warszawa

HYDROFUGE „KASTOR” — KARSTENS MAURZYCY

Warszawa, ul. Koszykowa Nr. 7. Telefon 27-95

Lampy — Latarnie Naftowo-żarowe

Warszawa

P O L M E T, S. A.

BIURO SPRZEDAŻY

Warszawa, Pl. Dąbrowskiego 2, tel. 123-99

Linotol

Warszawa

LINOTOL posadzki jednolite skalodrzewne

Inżynier **ZYGMUNT ŁADA i S-ka**

W A R S Z A W A ul. TRAUGUTTA 2 TELEFON 1-81 i 3-84

Metalowe Wyroby

Warszawa

FABRYKA WYROBÓW METALOWYCH
A. MORANTOWICZ

Warszawa, Długa 46. Tel. 189-59

Obicia Papierowe

Warszawa

Tow. Akc. „J. FRNASZEK”
Magazyn detaliczny obić papierowych
Warszawa, ul. Krakowskie Przedmieście 15

Piece „Szrajbera”

Warszawa

KAROL SZRAJBER sp. z o. o.
BUDOWA PIECÓW OPANCERZONYCH

Warszawa

Grójecka 33

Telefon 320-33

Polichromja—Malarstwo Art.—Witraże

Poznań

„P O L I C H R O M J A”

Poznań, ul. Dąbrowskiego 79, tel. 78-64

Posadzki Ksylolitowe

Kraków

K A M I E N I E S Z T U C Z N E

Spółka z ograniczoną odpowiedzialnością

Kraków, Studencka 8. Telefon 46-09.

Posadzki i Parkiety

Poznań

K O R A S Z E W S K I i M A R W E G
Wyroby Drzewne. Posadzki Dębowe. Handel Drzewem
Poznań, Plac Wolności 14a, tel. 28-84

Warszawa

WYTWÓRNIA POSADZEK DRZEWNYCH

B-cia BEDNARCZYK

Warszawa, Kałuszyńska 7, telefon 311-54

Przemysł Budowlany

Warszawa

Centrala Gospodarcza Przemysłu Budowlanego

Spółka z ograniczoną odpowiedzialnością

Warszawa, Al. Ujazdowska 39, tel. 72-65

Reprodukcje Światłolitograficzne z Rysunków,

Planów, Map

Poznań

K O N R A D R O Z Y N E K

Zakłady Graficzne

Poznań, Aleje Marcinkowskiego 28. Tel. 37-47

Rysunkowe Artykuły

Warszawa

Wytwórnia papierów światłoczułych
W. S K I B A i A. W Y P O R E K
W A R S Z A W A M A R S Z A Ł K O W S K A 7 1 T E L E F. 35-66
ELEKTR. ZAKŁAD KOPIOWANIA PLANÓW i RYSUNKÓW
FOTOGRAFJA — WSZELKIE ARTYKUŁY RYSUNKOWE

Zakład wyświetlania rysunków i Skład przyborów rysunkowych

ALBIN ZABORSKI

W a r s z a w a

Widok 22

Telefon 405-09

Rzeźbiarstwo i Sztukatorstwo

Poznań

S T. D U Ź E W S K I
Mistrz Rzeźbiarsko-Sztukatorski
Poznań, Łazarska 13, tel. 66-26

Warszawa

FABRYKA KAMIENIARSKA
J A N F E D O R O W I C Z
Warszawa, Dzika 61-a. Telefon 77-96

Studnie Artezyjskie wiercone

Poznań

J. K O P C Z Y Ń S K I i Sp.
Przedsiębiorstwo wiercenia studzien — Fabryka pomp
Poznań, ul. Łazarska 30, tel. 60-42

S z k ł o

Warszawa

WŁADYSŁAW GAWOROWSKI
Warszawa Marszałkowska 38 Telefon 250-45

KACZOREK i CHECIŃSKI, Sp. z ogr. odp.
PRZEDSIĘBIORSTWO ROBÓT SZKLARSKICH
Fabryka lusterek i szlifiernia szkła — Warszawa, Hoża 41, telefon 111-42

Związek Hut Szklanych w Polsce
Warszawa, ul. Hortensji 5, tel. 309-29

Światłoczuły Papier

Poznań

ST. JURACKI i ST. CHEŁMICKI Sp. z o. o.
POZNAŃ, AL. MARCINKOWSKIEGO 26, TEL. 31-00 i 25-47
WYTWORNIA ŚWIATŁOCZULEGO PAPIERU
POZNAŃ ul. MAŁECKIEGO 6 TEL. 73-20

Wentylatory

Warszawa

ZAKŁAD URZĄDZEŃ WENTYLACYJNYCH I SUSZARNIANYCH
Inż. FR. KWIATKOWSKI
Warszawa, Krochmalna 83. Telefon 94-74

Witraże

Kraków

KRAKOWSKI ZAKŁAD WITRAŻÓW
S. G. ŻELEŃSKI
Kraków, ul. Aleje Krasińskiego 23. Tel. 137

Poznań

„POLICHROMJA”
Poznań, ul. Dąbrowskiego 79, tel. 78-64

Warszawa

Zakład Witrażów Artystycznych
F. BIAŁKOWSKI
Warszawa, ul. Stępińska 42, tel. 29-55

Zakłady Stolarskie

Lwów

„O I K O S”
Spółka Akcyjna dla Przemysłu Drzewnego
L w ó w ul. Trzeciego Maja 16 Tel. 1-44, 14-24, 3-12, 2-78

Warszawa

ZAKŁADY STOLARSKIE
L. GLOEH, Warszawa — Praga,
ul. Kowieńska Nr. 5/7/9. Telefony 290-63 i 147-86.

FABRYKA STOLARSKA
KAROL SZWACHUŁA
Warszawa, Sołec 103. Telefon 124-65

Zakłady Wyświetlania Rysunków

Warszawa

Znacznie rozszerzony Zakład Wyświetlania Rysunków
ALBIN ZABORSKI
Warszawa, Widok 22, tel. 405-09

Żelazo

Warszawa

S. GRAFF, Warszawa, Grzybowska 10.
ŻELAZO — BLACHA — BELKI
Tel. 13-62, 37-67, 137-55. P. K. O. 3499.

Żyrandole

Warszawa

JABŁOŃSKI i Spółka
Warszawa, Królewska 16. Tel. 118-14
Świeczniki nowoczesne. Największy wybór

„A. MARCINIAK i S-ka”
SPÓŁKA AKCYJNA

Warszawa, ul. Złota Nr. 49. Tel. 260-76 i 260-06

Żwir

Warszawa

WARSZAWSKIE TOW. EKSPLOATACJI ŻWIRU
Sp. z ogr. odp.
WARSZAWA, SOLEC 20-b. TEL. 438-00
Dostarcza żwir kopalniany

CEGIELNIA PAROWA WOJCIECHOWICE Specjalność: SĄCZKI i CEGLA STROPOWA



INŻ. CER. JÓZEF CIESZEWSKI
WARSZAWA KRAKOWSKIE-PRZEDM. 7. TEL. 7-49.

SZANOWNYCH
PRENUMERATORÓW
PROSIMY

O WPŁACENIE

ZALEGŁEJ
PRENUMERATY

ADMINISTRACJA
ARCHITEKTURY I BUDOWNICTWA

ARCHITEKTURA I BUDOWNICTWO

MIESIĘCZNIK ILUSTROWANY

wydawany w Warszawie staraniem grupy Architektów z Warszawy, Krakowa, Lwowa, Poznania i Wilna w osobie przedstawiciela grupy Stanisława Woźnickiego.

W skład komitetu założycieli miesięcznika wchodzi następujący architekci:

Jerzy Beill, Władysław Borawski, Alfred Dickstein, Juljusz Klos (Wilno), Józef Krupa, Franciszek Lilpop, Juljan Lisiecki, Zdzisław Mąceński, Władysław Michalski, Witold Minkiewicz (Lwów), Ludwik Sokolowski (Wilno), Henryk Stifelman, Tadeusz Stryjeński (Kraków), Rudolf Swierczyński, Zygmunt Wóycicki,

Redakcję stanowią:

w Warszawie: arch. Zygmunt Wóycicki, arch. Józef Krupa, arch. Jerzy Beill i Stanisław Woźnicki, we Lwowie: prof. Witold Minkiewicz.

Kierownik administracji: Tadeusz Magnuski.

Adres Redakcji i Administracji: Wspólna 40, tel. 152-87.

Konto czekowe P. K. O. 11020.

WARUNKI PRENUMERATY:

Prenumerata miejscowa:		Na prowincji (z przesyłką):		Egzemplarz pojedynczy w War-	
Kwartalnie	zł. 17.—	Kwartalnie	zł. 18.—	szawie	zł. 6.—
Półrocznie	„ 34.—	Półrocznie	„ 36.—	Na prowincji (z przesyłką):	„ 6.50
Rocznie	„ 68.—	Rocznie	„ 72.—	Zagranicą	„ 8.—

Pod nadesłanym zgóry adresem Administracja wysyła każdorazowo nowy numer pisma za zalicz. pocztowem.

CENY OGŁOSZEŃ

Przed tekstem:		Za tekstem:		2-ga i 3-a strona okładki.	
Cała strona	zł. 350.—	Cała strona	zł. 300.—	Cała strona	zł. 400.—
Półowa strony	„ 180.—	Półowa strony	„ 160.—	Półowa strony	„ 220.—
Ćwiartka strony	„ 100.—	Ćwiartka strony	„ 85.—	Ćwiartka strony	„ 120.—

Strona artykułu opisowego zł. 500.

Koszt rzeczywisty rysunków i klisz ponosi ogłaszająca się firma. Dział reklam przewiduje także, poza ogłoszeniami przed i za tekstem, specjalne wkładki artystyczne jedno i wielobarwne.

Kierownik akwizycji Albert Leon Kraus.

TREŚĆ Nr. 11.

	Str.
Szkic rozwoju Warszawy — JULJUSZ ŻURAWSKI	399
Regulacja Warszawy w okresie wieku XIX i początku XX — CZESŁAW RUDNICKI	404
Plan ogólny Wielkiej Warszawy — STANISŁAW RÓŻAŃSKI, STANISŁAW FILIPKOWSKI i MARJA BUCKIEWI- CZÓWNA	410

ILUSTRACJE

34 ilustracje do artykułów: SZKIC ROZWOJU WARSZAWY, REGULACJA WARSZAWY w OKRESIE WIEKU XIX i POCZĄTKU XX. PLAN OGÓLNY WARSZAWY 399—438



BIBLIOTEKA GŁÓWNA
Politechniki Śląskiej

P

1088/28