

Jacek OWCZAREK

ARCHITEKTURA ZAKŁADÓW PRZEMYSŁOWYCH SOSNOWCA
W LATACH 1859-1914

Streszczenie. W 1859 roku poprowadzono przez Sosnowiec odgałęzienie linii kolei warszawsko-wiedeńskiej. Powstało bezpośrednie połączenie kolejowe pomiędzy Królestwem Polskim a Śląskiem. W krótkim czasie Sosnowiec stał się najważniejszym, nadgranicznym ośrodkiem handlowym w Królestwie Polskim. Poczynając od 1877 r. ("wojna celna" pomiędzy Rosją a Prusami), rozpoczął się napływ obcego, przeważnie niemieckiego, kapitału. W okresie zaledwie kilku lat powstał jeden z największych ośrodków przemysłowych Królestwa. Krótki czas budowy oznaczał zysk. Stawały więc budowane błyskawicznie przez saskich przemysłowców fabryki włókiennicze - największe w imperium. Stawiano nowe kopalnie oraz huty. Większość fabryk budowano prowizorycznie, a budowlany chaos pogłębiany był przez niedowład organizacyjny i administracyjny (prawa miejskie otrzymał Sosnowiec dopiero w 1902 r. licząc 60 tys. mieszkańców). Dzisiejsze badania architektury przemysłowej tamtych lat są niezwykle utrudnione. Większość obiektów nie dotrwała do naszych czasów. Fabryki na ogół budowano bez wymaganej dokumentacji, stąd znikoma obecność dawnych projektów w archiwach.

Najciekawszą grupę obiektów stanowią zakłady włókiennicze budowane przez braci Schönów i Henryka Dietla. Tworzyły one zespoły składające się z fabryki, rezydencji fabrykantów i osiedli robotniczych. W zespole Dietla był jeszcze kościół i dwie szkoły. Budynki produkcyjne to przeważnie duże, parterowe shedy, zbudowane z cegły, zdobione lizenami, ceglany fryzami oraz arkadami tworzącymi charakterystyczny rytm. Zakłady Schönów na Śródulce posiadają dominantę w postaci wieży, a nad zakładami Dietla góruje gmach dyrekcji utrzymany w duchu architektury poschinkłowskiej. Zakłady włókiennicze jako jedyne przetrwały w stanie mało zamienionym. Natomiast o dawnym wyglądzie zakładów hutniczych mówią prawie wyłącznie archiwalia. Interesujący przykład tradycji poromantycznych odnajdujemy w projekcie fabryki rur Huldschinskiego, wykonanym przez A. Lie w 1881 r. Architekt J. Pomian-Pomianowski projektował w 1893 r. dla tej samej fabryki stajnię, upodabniając je do willi włoskich. W hucie Huldschinskiego odnajdujemy jedyne zachowane przykłady zastosowania w zakładzie przemysłowym secesji (przewiązka nad ulicą). Zakłady hutnicze i metalowe budowano na ogół skromnie, bez ozdób. Interesującym wyjątkiem są zakłady metalowe Krauego, wkomponowane w eklektyczną pierzeję ulicy. Najbardziej zuniformizowana była architektura kopalń. Budynki budowano w większości z kamienia z detalem ceglany (gzymsy, fryzy, lizeny, obramowania okien). Prawie zawsze stosowano rytm arkadowy. Wieże szybów zdobiono wieżyczkami, a budynki nadezbyli upodabniano do romańskich bazylik (kop. "Sosnowiec", kop. "Czeladź"). Większość tych budowli zburzono w latach siedemdziesiątych naszego wieku. Zachowała się dawna elektrownia kop. "Sosnowiec" z 1903 r. o ciekawym wystroju zewnętrznym.

Konieczną wydaje się potrzeba zewidencjonowania i zinventaryzowania pozostałości architektury przemysłowej tego niezwykle ciekawego okresu w historii Sosnowca. Architektury która w związku z ciągłym rozwojem przemysłu skazana jest w większości na zagładę.

W 1859 r. powstało odgałęzienie linii kolei warezawsko-wiedeńskiej łączące bezpośrednio Królestwo Polskie ze Śląskiem. Powstanie stacji kolejowej, a w rok później dużej komory celnej zapoczątkowało błyskawiczny rozwój Sosnowca. W 1877 r., na skutek tzw. "wojny celnej" wypowiedzianej Prusom przez Rosję¹, przełamana została konkurencyjność towarów przemysłowych sprowadzanych dotychczas tanio ze Śląska. Przemysłowcom śląskim przestał opłacać się eksport towarów, wprowadzili więc eksport kapitału. Zasobność w surowce naturalne i wodę, dogodne połączenia komunikacyjne w połączeniu z tak korzystnymi czynnikami polityczno-gospodarczymi sprawiły, że stał się Sosnowiec wielkim ośrodkiem przemysłowym i handlowym oraz najważniejszym gospodarczo punktem granicznym pomiędzy Królestwem Polskim a Śląskiem.

W latach 1877-1882 powstało ponad 90% zakładów przemysłowych Sosnowca. Rozwinął się przemysł hutniczy. Powstało nowoczesne górnictwo, a wybudowane przez przemysłowców saskich przedsiębiorstwa zaliczono do największych w Imperium Rosyjskim. Rosła liczba ludności: z ok. 9 tys. w roku 1877 do 60 tys. w 1902 i do prawie 120 tys. w roku 1914. Błyskawiczny rozwój dokonywał się w warunkach niedowładu administracyjnego. Prawa miejskie otrzymał Sosnowiec dopiero w 1902 r., kiedy liczba jego mieszkańców zbliżyła się do 60 tysięcy. Stare, niezyciowe przepisy budowlane ustanowione przez cara jeszcze w połowie wieku² były nagminnie omijane. Przyczyniło się to do chaotycznego rozwoju miasta. Jak obliczono, 60% istniejących w 1904 r. budynków powstało w sposób nielegalny³.

Większość obiektów przemysłowych z 2 poł. XIX wieku nie dotrwała do naszych czasów. Zakłady przemysłowe, będące pierwszoplanowym czynnikiem miastotwórczym Sosnowca; budowano początkowo niemal prowizorycznie. Dopiero rozwój sytuacji polityczno-gospodarczej powodował postępujący sukcesywnie ich rozwój. Fabryki były ciągle rozbudowywane. Tempo budowy oznaczało zysk, oznaczało również wyprzedzenie zakładów konkurencyjnych. Najważniejsze było więc tempo, rzadko przecież idące w parze z dbałością o jakość architektoniczno-urbanistyczną.

Większość zakładów przemysłowych Sosnowca, powstałych przed stu laty, pracuje do dnia dzisiejszego. Sto lat w rozwoju przemysłu to cała niemal jego historia. Pozostając na swoich miejscach fabryki właściwie wybudowano na nowo. Zmieniła się technologia, zmieniły się wymagania stawiane wobec przemysłu. Budynki z początku XX wieku stały się bezużyteczne, toteż tylko nieliczne, przeważnie nie odgrywające większej roli w produkcji, dotrwały do naszych czasów.

Niewiele również zachowało się dotyczących przemysłu materiałów archiwalnych. Zdjęcia budowli przemysłowych z końca XIX wieku niezbyt nadawały się do ilustrowania kalendarzy i wydawnictw, a chaos rządzący stosunkami budowlanymi powodował, że tylko niektóre projekty przedstawiane były do akceptacji władz i stąd ich znikoma obecność w archiwach. Na tych więc rzadkich świadkach, pozostawionych w zakładach oraz na zachowanych projektach archiwalnych trzeba oprzeć rozważania.

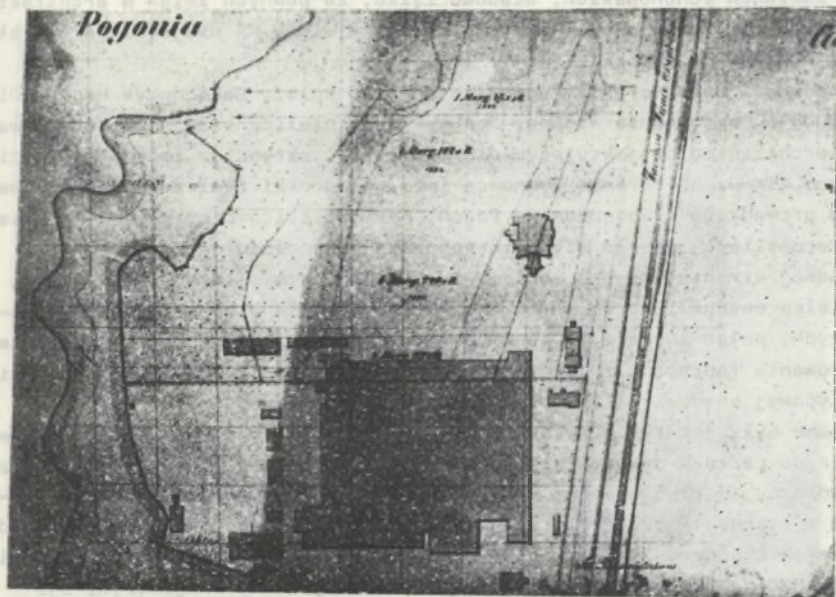
Jeszcze jednym ważnym elementem utrudniającym rozwinięcie tego tematu jest praktyczna niedostępność znacznej części czynnych zakładów przemysłowych.

Obiekty związane z przemysłem włókienniczym

Jedyną grupę zakładów przemysłowych, których wygląd zewnętrzny niewiele się zmienił, są fabryki włókiennicze. Budowane z dużym rozmachem w latach osiemdziesiątych XIX wieku, osiągnęły szczyty produkcyjne już z początkiem naszego stulecia. Soenowieckie przędzalnie, przodujące w całym imperium, budowano wzorując się na zakładach saksońskich i łódzkich. W sąsiedztwie przędzalni właściciele stawiali położone w rozległych parkach pałace.

Zasadniczymi budynkami produkcyjnymi były tzw. "shedy", niskie budynki kryte przeszklonym, pulpityowym dachem (popularnie zwanym "szedowym").

Ciekawy zespół tworzą przędzalnie wełny czesankowej Schöna na Środulce, oddane do użytku w 1886 roku, usytuowane w widłach Czarnej Przeszy i linii kolei warszawsko-wiedeńskiej (ryc. 1). Część północną zespołu stano-



Ryc. 1. Przędzalnie i pałac Schönow na Środulce. Fragment mapy Sielca z 1884 r. (oryg. Archiwum KWK "Soenowiec")

Fig. 1. Schön's textile mills and palace. Part of the Sielac map of 1884 (in "Soenowiec" coal's archive)

wią rezydencje właścicieli, leżące w dużym, krajobrazowym parku. Właściwa przędzalnia - to jeden olbrzymi budynek shedowy, otoczony kilkoma mniejszymi budynkami pomocniczymi. Wszystkie budynki wykonane są z czerwonej cegły, a jedynymi ich ozdobami są narożne wieżyczki, fryzy kostkowe oraz przełamujące monotonię długich ścian lizeny (ryc. 2). W dolnej kondygnacji budynku głównego pojawia się powszechnie stosowany wówczas w architekturze przemysłowej Sosnowca rytm arkadowy. W części południowej shedu wybudowano wieżę, akcentującą główne wejście do fabryki, znajdujące się na wprost przyfabrycznego osiedla robotniczego. W wieży umieszczono zbiornik wodny.

Interesująco przedstawia się również drugi zespół fabryczny Schönow - dawna przędzalnia wiganu z fabryką trykotaży położona nad Czarną Przemezą przy ulicy 1 Maja (ryc. 3). Budynki przędzalni zmieniły swoją funkcję i w związku z tym były wielokrotnie przebudowywane. Główny budynek shedowy mieści dzisiaj magazyny i sklep meblowy. W sąsiednich budynkach znajdują się biura, a dawny pałac właścicieli, ukończony w 1902 r., od 1923 r. jest siedzibą sądu. I tutaj budynki są skromne, zbudowane z cegły, a jedynymi ich ozdobami są arkady, tworzące charakterystyczny rytm, przypominający architekturę dziewiętnastowiecznych fortyfikacji Zamościa. Większość budynków posiada fryzy ceglane, kostkowe lub arkadkowe przerywane lizenami. Niestety, na obecnym etapie badań nie udało się ustalić twórcy architektury zakładów schonowskich. Wiadomo tylko, że pewnych zmian w architekturze dokonał w końcu wieku XIX i na początku wieku XX miejscowy architekt Józef Pomian-Pomianowski.

W roku 1878 na terenie Pogoni, w pobliżu kolei, Saksończyk Henryk Dietel buduje przędzalnię wiganu. Jak wskazują nieliczne zachowane archiwalia, architektem projektującym dla Dietla był aktywny w latach osiemnastych XIX w. na terenie Sosnowca inż. Waligórski (Walszurski?)⁴. Nowa droga prowadząca z Sosnowca na Pogoń, nazwana ulicą Dietlowską (obecnie ul. Żeromskiego), stała się osią kompozycyjną posiadłości fabrykanta. Po jednej stronie stanęły zakłady z wkomponowanym w linię ich zabudowy kościołem ewangelicko-augsburskim, a po drugiej - ciąg zabudowań gospodarczych, pałac i rozległy park. Pałac, budynki gospodarcze oraz niskie zabudowania fabryczne z kościołem po drugiej stronie były tylko wrotami dla typowej sosnowieckiej "ulicy martwej". W dalszej jej perspektywie widoczne były już tylko wysokie mury, broniące dostępu do zakładów z jednej, a do parku z drugiej strony. Zespół widziany od ulicy prezentuje się malowniczo, tworząc zestawy różnych brył zbudowanych podobnie jak i kościoł z czerwonej cegły (ryc. 4). Budynki niskie są bardziej ozdobne od podobnych schonowskich. Arkadowe okna posiadają obramowania zdobione kłuzkami. Nad zakładami góruje masywna bryła budynku dyrekcji (ryc. 5). Kubiczny, ceglany blok o gładkich ścianach głównych posiada cztery narożne ryzality zwieńczone szczytami. Szczyty ozdobione są podwójnymi ostrołukami, nadającymi całej budowli cechy neogotyku. Jednak trudno ten dziw-

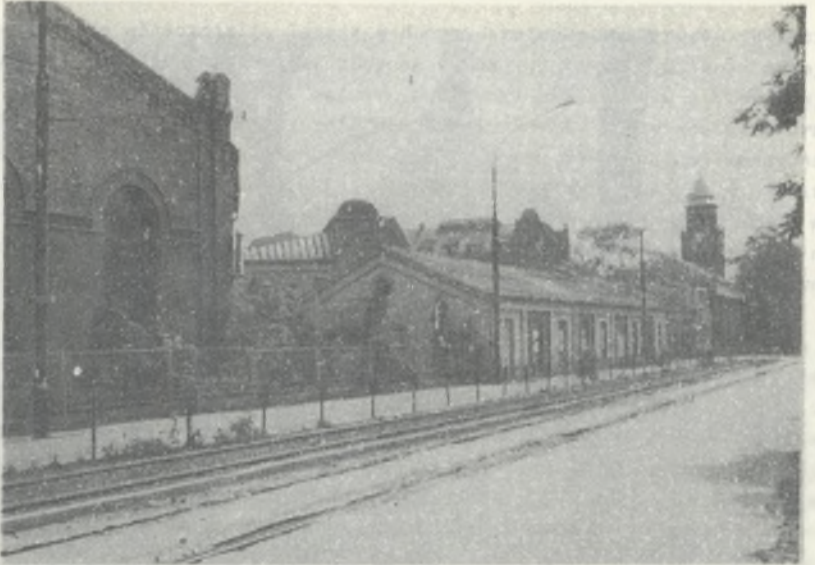
⁴ rzadkich świadkach (wskazanie na podobieństwo niektórych elementów architektury archiwalnych trzeba oprzeć rozumowanie).



Ryc. 2. Przędzalnia Schönów na Środulce - stan obecny
Fig. 2. Schön's textile mills in Środulka. The present state

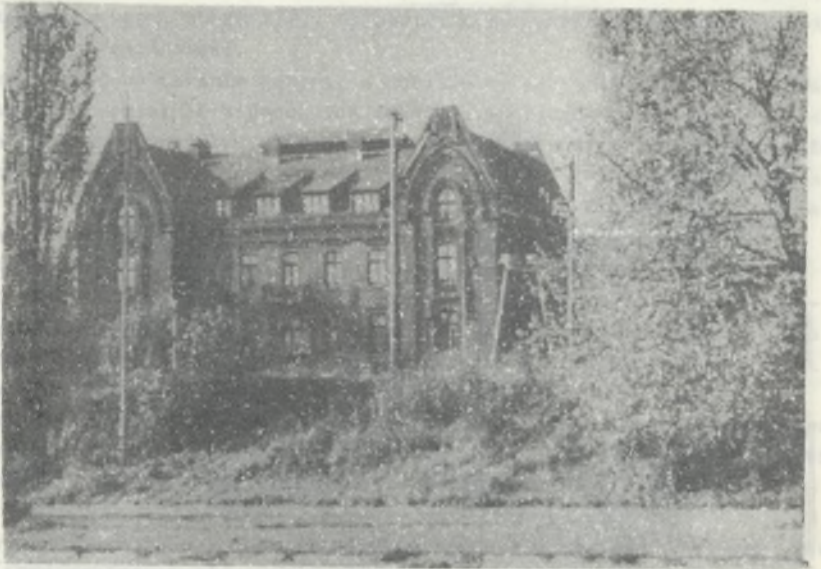


Ryc. 3. Pałac i dawne zakłady "C.G. Schön" w Sielcu - stan obecny
Fig. 3. Palace and former factory "C.G.Schön" in Sielc. The present state



Ryc. 4. Dawne zakłady H. Dietla - stan obecny

Fig. 4. Dietel's former factory. The present state



Ryc. 5. Budynek dyrekcji przędzalni H. Dietla - stan obecny

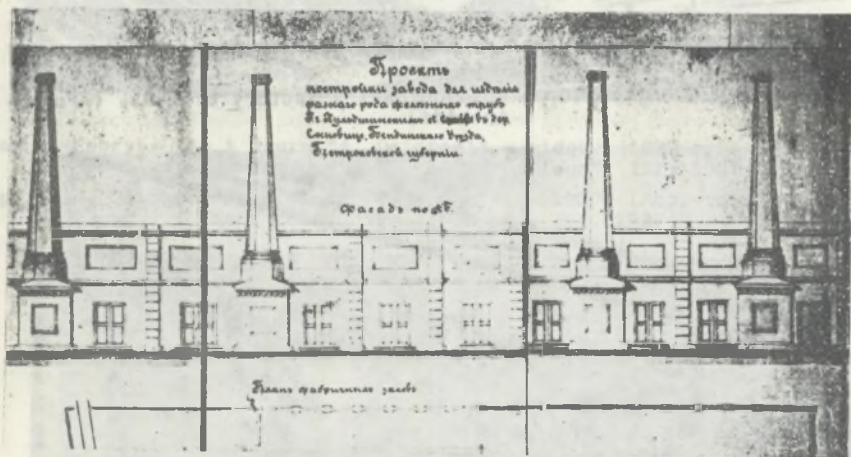
Fig. 5. Administration's building of the Dietel's factory. The present state

ny budynek łączyć z historyzmem. Raczej nosi on cechy tradycji poschin-klowekich i jest wyjątkiem w budownictwie przemysłowym Sosnowca.

Obiekty związane z przemysłem hutniczym i metalowym

Sosnowieckie huty były w ciągu stu lat wielokrotnie przebudowywane. Są to właściwie nowe zakłady. Poznikały wielkie piece, wybudowano nowe hale. Zlikwidowano tak związaną z pejzażem miasta hałdę "Katarzynę". Taka jest kolej rzeczy. Jak wyglądały dawniej huty i zakłady metalowe, świadczą archiwalia.

Największy zakład przemysłowy Sosnowca - fabryka rur Huldschinskiego, powstał w 1881 roku, a że niezwykle interesująco przedstawiała się jego architektura, świadczy projekt fabryki wykonany przez Aleksandra Lie⁵. Projekt ten⁶ przedstawia hale walcowni rur. Będący przedstawicielem starszego pokolenia 63-letni architekt sięga w nim wyraźnie do tradycji romantycznych w projektowaniu obiektów przemysłowych (ryc. 6). Klasycystycz-



Ryc. 6. Projekt fabryki rur Huldschinskiego, 1881 r. (oryg. WAP Łódź)
Fig. 6. Design of the Huldschinski's steel factory of 1881. (Archive in Łódź)

na, horyzontalna bryła hali przerywana jest przez cztery kominy - obeliski stojące na zdobnych postumentach. Jedyne ozdobę skromnej hali są boniowane narożniki i lizeny rozmieszczone zgodnie z rytmem elementów konstrukcyjnych.

Inny projekt, wykonany również dla firmy Huldschinskiego, pochodzi z roku 1893, a jego autorem jest Józef Pomian-Pomianowski⁷. Projekt przedstawia budynek przyfabrycznej stajni, stawiany wg angielskich wzorów budownictwa typu "cottage" (ryc. 7).

Fig. 7. Pomian's former steel works. The present state

Nie jest znany autor secesyjnej przewiązki (ryc. 8), łączącej budynki fabryki Huldechinskiego położone po przeciwnych stronach ulicy Stolarskiego. Jest to jedyny w mieście przykład stosowania nowego stylu w budynkach przemysłowych.

O tym, że nie wszyscy przemysłowcy przywiązywali wagę do estetyki, świadczy wiele przykładów, chociażby niskie budynki dawnaj huty "Katarzyna" stojące dzisiaj przy ulicy Staszica.

Przykładem dużego zakładu metalowego może być fabryka lin i drutu A. Deichela. Firma powstała już w 1881 roku, rozbudowana została w roku 1910 i stan z tego roku pokazuje ilustracja (ryc. 9). Główną część



Ryc. 9. Fabryka lin i drutu "A. Deichsel" - widok z 1927 r. - wg dodatku ilustrowanego do "Kuriera Zachodniego", III, 1927

Fig. 9. A. Deichsel's metal factory. State of 1927. (Acc. to il. supplement to "Kurier Zachodni", III, 1927)



Ryc. 10. Dawne zakłady metalowe Kraupego - stan obecny

Fig. 10. Kraupe's former metal works. The present state

produkcijną stanowią budynki szedowe otoczone parterowymi warsztatami i połączone z piętrowym budynkiem administracyjnym. Wszystkie budynki są ceglane i wyjątkowo skromne. Prostokątne otwory okienne przedzielone są lizenami. Zakłady Deichsela znajdowały się poza terenem miasta.

Przykładem zakładu usytuowanego w mieście jest dawny zakład metalowy Kraupego przy ulicy Mireckiego. Jakże odmiennie wyglądają jego budynki (ryc. 10). Wpisane w pierzeję ulicy, dostosowują się do niej swoją architekturą. Niewielki ten zakład składa się z dwóch części - produkcyjnej i administracyjnej. Budynek administracyjny swoją artykulacją i bogatą dekoracją nie wyróżnia się niczym wśród historyzujących kamieniczek z początku XX wieku. Natomiast wyróżnia się czystą kompozycją budynek produkcyjny. Jedyne ozdoby jego gładkiej ściany są wpisane w trzy spłaszczone arkady, wąskie otwory okienne oraz skromna attyka balustradowa.

Obiekty związane z przemysłem górniczym

Najbardziej zuniformizowaną dziedziną budownictwa przemysłowego było budownictwo związane z górnictwem. Wszystkie kopalnie Sosnowca miały zbliżony wystrój architektoniczny. Spora część budynków przetrwała do końca lat sześćdziesiątych naszego wieku i dopiero skok w wydobyciu węgla, jaki nastąpił w latach siedemdziesiątych, spowodował ich zmianę.

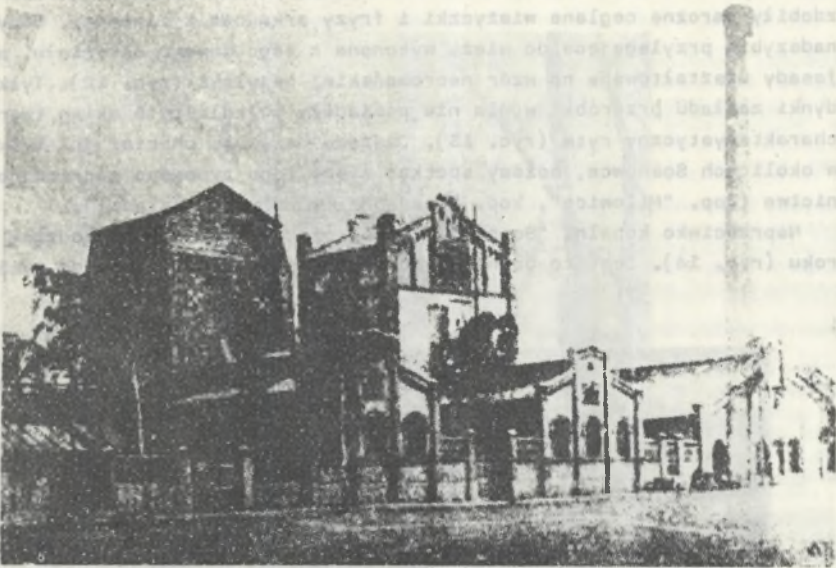
Jak przedstawiała się zabudowa nowoczesnej kopalni końca XIX wieku, rozpatrzmy na przykładzie kopalni "Hrabia Renard" (obecnie "Sosnowiec"). W 1883 roku oddano w niej do użytku dwa nowoczesne (ryc. 11) szyby głębo-



Ryc. 11. Szyby "Hr. Renard" i "Hr. Eulenburg" - stan z 1880 r. - wg Kopalnia Sosnowiec - dzieje zakładu i załogi. Praca zbiorowa, Katowice 1976

Fig. 11. "Hr. Renard" and "Hr. Eulenburg" shafts. State of 1880. (In "Kopalnia Sosnowiec - dzieje zakładu i załogi", Katowice 1976)

kościowe: "Hrabia Renard" i "Hrabia Eulenburg", co zapoczątkowało jej pracę. Zarówno obudowa szybów, nadszybia, jak i inne budynki wykonane były z kamienia wapiennego, a ich gzymsy, obramowania okien, naroża i lizeny



Ryc. 12. Kopalnia "Hrabia Renard" - stan z końca XIX wieku, - wg Kopalnia Sosnowiec... op.cit.

Fig. 12. "Hr. Renard" mine. State of the end of 19th century. (In "Kopalnia Sosnowiec...")

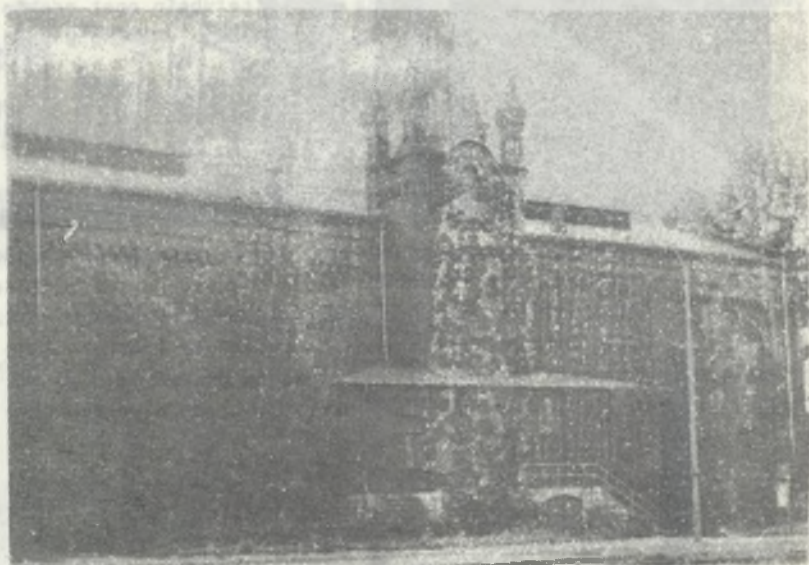


Ryc. 13. Kopalnia "Hrabia Renard" - stan z 1902 r. wg "Kuriera Sosnowieckiego", 1902, nr 13

Fig. 13. "Hr. Renard" mine. State of 1902. (In "Kurier Sosnowiecki", 13, 1902)

wykonano z czerwonej cegły. Stąd też charakterystyczny wygląd budynków kopalni. Nad kopalnią górowały biało-czerwone wieże szybów. Ich szczyty zdobiły narożne ceglane wieżyczki i fryzy arkadowe z lizenami. Budynki nadszymbia przylegające do wież, wykonane z tego samego materiału, miały fasady ukształtowane na wzór neoromańskiej bazyliki (ryc. 12). Tylko budynki zakładu przeróbki węgla nie posiadały półkolistych okien tworzących charakterystyczny rytm (ryc. 13). Jeszcze dzisiaj, chociaż już tylko w okolicach Sosnowca, możemy spotkać ślady tego typowego górniczego budownictwa (kop. "Miłowice", kop. "Czerwona Gwardia" w Czeladzi).

Naprzeciwko kopalni "Sosnowiec" stoi ciekawy budynek pochodzący z 1903 roku (ryc. 14). Jest to dawna elektrownia kopalniana, która do 1913 roku



Ryc. 14. Dawna elektrownia kop. "Hr. Renard" - stan obecny

Fig. 14. Former electric power plant in Sosnowiec mine. The present state

zasilała całe miasto. Jej ciekawa architektura jest całkowicie ceglana. Podwójne, ozdobne impostami arkady potężnych okien, przedzielone lizenami, tworzą arkadowy rytm ścian. Kubiczność bryły przełamuje środkowy ryzalit, zwieńczony małowniczą, neogotycką wieżą o hełmie z czterema narożnymi wieżyczkami.

Neogotycki, a ponadto pseudoobronny charakter ma znajdujący się niedaleko ostatni relikwiarz dworu Sielec - dawna stacja transformatorowa. Wykonana z cegły, ozdobiona pseudomachikułami, upodobniona do bazyliki, powstała w 1913 roku (ryc. 15).



Ryc. 15. Stacja transformatorowa dworu Sielec z 1913 r. - stan obecny
 Fig. 15. Transformer station in Sielec manor of 1913. The present state

Sosnowieckie zakłady przemysłowe nie różnią się zbytnio od tego typu obiektów budowanych gdzie indziej. Przędzalnie typu shodowego budowano w Łodzi, Żyrardowie czy też Zgierzu. Podobnie wyglądały kopalnie węgla na Śląsku, z tym że na terenie Zagłębia Dąbrowskiego rzadziej stosowano formy neogotyckie. Również ze Śląska przeniesione zostały formy stosowane w hutnictwie. Wyjątkiem jest tutaj dawna huta Huldschinskiego, której formy wywodzą się z tradycji romantycznych, z budownictwa przemysłowego Zagłębia Staropolskiego (Samsonów, Bobrza). Rzadkością jest również stosowanie w architekturze przemysłowej wzorów o proweniencji angielskiej typu "cottage" (stajnia fabryki Huldschinskiego).

Zamykając ten krótki przegląd architektury starych obiektów przemysłowych Sosnowca, warto zwrócić uwagę na potrzebę zewidencjonowania i zinventaryzowania tak już nielicznie zachowanych zabytków epoki wielkokapitalistycznej industrializacji. Zabytków w większości skazanych na zagładę.

PRZYPISY

- ¹ Stosunki handlowe pomiędzy Rosją a Prusami uległy w latach siedemdziesiątych XIX wieku znacznemu pogorszeniu. W 1877 r. Rosja wprowadziła wysokie cła w wozy na towary sprowadzane ze Śląska. Posunięcie to, nazwane "wojną celną", spowodowało, że sprowadzanie tanich dotychczas towarów śląskich stało się nieopłacalne (J. Ziółkowski, Sosnowiec - drogi i czynniki rozwoju miasta przemysłowego, Katowice 1960, s. 40).
- ² Dotyczy to szczególnie dwóch rozporządzeń carskich: ukazu z 1864 r. uwłaszczającego włościan i zabraniającego sprzedaży oraz dzielenia uwłaszczonego majątku oraz ukazu zakazującego budowy oraz dokonywania napraw domów w szerokim pasie przygranicznym 875 sążni (1867 m), obejmującym znaczną część miasta (J. Ziółkowski "Op. cit.", s. 66, 67).
- ³ Rocznik Wyzd. Statystycznego Magistratu miasta Sosnowca, rok 1920, s. 2.
- ⁴ Fragment projektu zakładów Dietla znajduje się w Wojew. Archiwum Państwowym w Łodzi (akta R.G.P. nr 1269). Projekty sygnowane nazwiskiem Waligórskiego podpisywane są odręcznie w języku rosyjskim, stąd niejasność co do brzmienia jego nazwiska. Nazwiska tego architekta nie wymienia ani słownik "Architekci i budowniczowie w Polsce" S. Łoży, ani inne opracowania.
- ⁵ Aleksander Lie (S. Łoża podaje nazwisko Lühe) żył w latach 1818-1903. Był architektem powiatu wieluńskiego, a w latach 1851-1865 powiatu częstochowskiego (S. Łoża, Architekci i budowniczowie w Polsce, Warszawa 1954, s. 181).
- ⁶ Wojew. Archiwum Państw. w Łodzi, akta WB RGP nr 1418.
- ⁷ Ibid., nr 3202.

Recenzent: Doc. dr hab. Ewa Chojecka

Wpłynęło do Redakcji w czerwcu 1985 r.

АРХИТЕКТУРА ФАБРИК ГОРОДА СОСНОВЦА С 1859 ПО 1914 ГОД

Резюме

В 1859 году через город Sosnowiec протянута ответвление железнодорожной линии между Польским Королевством а Силезией. В короткий срок Sosnowiec стал самым важнейшим пограничным торговым центром в Польском Королевстве. С 1887 г. ("Томоженная война" между Россией а Пруссией) начался наплыв чужого, по большей части немецкого, капитала. В течении нескольких лет возник один из крупнейших промышленных центров королевства. Возникали, строемые саксонскими капиталистами, текстильные фабрики - самые большие в империи. Создавались новые шахты и заводы. Большинство фабрик были построены провизорно. Организация и администрация была также недостаточна (городское право Sosnowiec получил только в 1902 году, насчитывая тогда 60 тыс. жителей).

Современные исследования над промышленной архитектурой ранних лет представляют трудность, ибо большинство объектов до сегодняшнего дня не сохранилась. Что касается фабрик, то их вообще строили без какой либо документации. По этой то причине только незначительная их часть находится в архивных материалах. Самая интересная группа объектов представляющая собой текстильные фабрики, построена братьями Шен и Хенриком Дитлем. Заодно с фабриками строили они резиденции и рабочие посёлки. В комплексе Дитля был ещё костёл и две школы. Производственные здания большие одноэтажные крытые пильчатой крышей, построенные из кирпича, украшенные лизенами, также аркадами, составляющими характеристический ритм. Фабрика Шена на Сыродульске имеет доминанту в виде башни а в здании начальства фабрики Дитля виднеется постройка для начальства, воспроизведена в духе пошинклёвском. До нашего времени только здание текстильного завода осталось в почти неизменном состоянии. О том как в прошлом выглядели заводские постройки, говорят только архивальные документы.

Интересный пример поромантических традиций можно найти в проекте фабрики труб Хульдшинского, построенной в 1881 году по проекту архитектора А.ЛЕ. Архитектор Помяновский проектировал в 1893 году, для этой фабрики коняшню. На заводе Хульдшинского можно найти пример применения в промышленном предприятии сецессиона в виде повязки над улицей. Металлургические заводы были строены в общем скромно, без каких-либо украшений. Интересным исключением является завод Краупе, встроенный в эклектическую постройку улицы. Наиболее унифицированной была архитектура шахт. Здание строено в большинстве из камня с кирпичными деталями карнизы, фризы, лизены, обрамление окон. Всегда применялся аркадовый ритм. Башни шахтных стволов украшивали башенками, а здания надшахтного строения были похожи на романские базилики шахта "Сосновец", шахта "Челядзь". В основном эти постройки разрушены в семидесятых годах нашего века. Осталась только электростанция шахты "Сосновец" с 1903 года, с интересной внешней архитектурой.

Нами видится, что является необходимым внести в учётную книгу и описать остатки промышленной архитектуры этого необыкновенно интересного периода в истории г. Сосновца. Архитектура эта, в связи с непрерывным развитием промышленности, постепенно подвергается разрушению.

ARCHITECTURE OF SOGNOWIEC INDUSTRIAL WORKS 1859-1914

S u m m a r y

The dynamic development of Sosnowiec as a main frontier, trade centre dates from the opening in 1859 Warsaw-Vienna railway branch line, connecting directly Polish Kingdom (under Russian administration) with Silesia. Starting from 1877 (Russian-Prussian "tall war") the foreign capital - mainly German - has flown in. Within few years one of the Polish biggest industrial centres has been created. The biggest textile mills in whole

Empire mushroom up rapidly. New coal mines and metal works were created. Most of the premises were put up provisionally. Chaos in building construction has been deepened by shortcomings in the field of organization and administration (Sosnowiec received civic rights in 1902 with its 60 000 inhabitants). Today one finds it difficult to investigate the industrial architecture as most of the premises ceased to exist. Very often projects were carried out without proper documentation so hardly any are in existence in archives. Schön's and Diemel's mills represent the most interesting group of architectural objects. Typical complex consists of factory, owners residence, workers habitat and sometimes even church and schools. Typical textile mills are huge onestoreys, brickmade shade covered with bricks ornaments and plaster-strips. Characteristic rhythm is created by added arcades. Schön's complex in Środulka distinguishes itself with tall tower whereas post-schinkel style architecture administration building dominates Diemel's complex. Textile mills survived without major changes whereas to trace architecture of metal works one has to refer to archives. Huldechinski's steel pipe factory represents an interesting example of post-romantic style in architecture. It was accomplished by A. Lie in 1881. In 1893 architect Pomianowski has added a building of stable. In the same factory the only preserved example of secession style for industrial architecture (overhead bridge) can be seen. Metal works were built in clean, nonornamental style with interesting exception of Kraupe's metal works skilfully put in eclectic frontage of the street. Coal mine's architecture was more uniformed. Buildings were stone-made with detail in bricks (moulds, framings, pilaster-strips, windows) and arcades rhythm as a rule. Characteristic were shaft towers and roman basilic-like shaft buildings. Most of those constructions were demolished. One of those survived is former electric power plant in Sosnowiec mine dated 1903.

There is an urgent need for listing of architectural remains of this interesting period in Sosnowiec history, architecture doomed to extinct due to constant industrial development.