

Stanisław LESSAER

ESTETYKA ARCHITEKTURY ROBOTNICZEJ Z PRZEŁOMU
XIX I XX WIEKU W GLIWICACH

Streszczenie. W niniejszym artykule autor dokonuje próby oceny wartości estetycznych dostosowanych do aktualnych potrzeb społecznych i technologicznych, na przykładzie zespołów urbanistycznych, typowych dla masowej architektury robotniczej z przełomu XIX i XX wieku w Gliwicach.

Eksponuje również współzależność twórców od obowiązujących ich kanonów estetycznych, w zderzeniu z praktyką realizacyjną. Równocześnie zaś podkreśla świadomość potrzeb społecznych oraz "wychowawczej" siły oddziaływania estetycznego tworzonych realizacji na potencjalnych użytkowników.

Potoczne rozumienie terminu estetyka uszczupla często jego zakres i sens znaczeniowy, w stosunku do naukowego pojęcia tego słowa. Stereotypy poznawcze i semantyczne biorą tu górę nad faktycznymi cechami informacyjnymi i znaczeniowymi pewnych pojęć. Toteż uważam, że jest to fakt negatywny, a nawet groźny, ponieważ na zasadzie sprzężenia zwrotnego oddziałuje na sam podmiot, a więc współczesne pojęcie estetyki, tworząc coraz większą przepaść pomiędzy jej potocznym a naukowym znaczeniem i zastosowaniem. W Słowniku Wyrazów Obcych WP 1968 oraz Encyklopedii Powszechnej PWN 1973 r. czytamy: "Estetyka - to nauka o cechach i kryteriach piękna, ogólnie teoria sztuki, estetyka w ogólnym znaczeniu przyjmowanym na ogół współcześnie, pojmowana jest niejednoznacznie, jako ogólna teoria sztuki bądź teoria piękna dzieł sztuki i przedmiotów naturalnych".

Zestawienie przedstawionych definicji z potocznie przyjętym ich znaczeniem jest niespójne, gdyż estetyka, a właściwie przymiotnik estetyczny - określa dziś cechy nadawane bardzo często przedmiotowi czy zjawisku zaledwie trochę lepszemu od otaczającej nas szarzyzny i brzydoty przestrzennej, twórczej lub kulturalnej. W odniesieniu do zjawisk architektonicznych czy urbanistycznych mianem takim obdarza się obiekty często za to tylko, że są właściwie wykonane, działają zgodnie z ich przeznaczeniem,

a więc są jedynie poprawne. Z prawidłowo pojmowaną estetyką jako współczesnym kanonem piękna lub jako pojęciem obiektywnej oceny wartości mają bardzo niewiele wspólnego. Gdzie więc należy szukać w praktyce przyczyn oraz źródeł dewaluacji tego pojęcia? Czyżby estetyka utraciła już dziś cechę kreatora nowych zjawisk i przedmiotów, a więc cechę użytkową, stając się wiedzą o charakterze wyłącznie retrospektywnym? A może granice czasowe stosowania prawdziwych kryteriów estetycznych kończą się w momencie, gdy klasyczna jedność funkcji formy i konstrukcji w architekturze została zdominowana przez technologie oraz różnego typu ograniczenia i formalne zakazy? Czy zatem obecna estetyka pojmowana jako zbiór pojęć i współczesnych prawideł kompozycyjnych, twórczych itp. znajduje pełną realizację w obiektach o charakterze unikatowym, nie zaś w "masowej produkcji". Patrząc wstecz, należy zwrócić uwagę na fakt, iż pozatwórcze ograniczenia - wywodzące się ze splotu aktualnych warunków gospodarczych czy ekonomicznych, nie są jedynie problemem współczesnym, powtarzają się bowiem w historii dość często i to na różnych stopniach rozwoju poszczególnych społeczeństw.

Przełom XIX i XX wieku jest w architekturze i urbanistyce okresem szczególnie złożonym z uwagi na to, że rewolucja techniczna w sposób niezwykle agresywny zdominowała wszystkie dziedziny życia. Wydawałoby się zatem, że nastąpiła świadoma rezygnacja z ustalonych wzorców estetycznych na rzecz aktualnych możliwości dostosowanych do realnych potrzeb. Tworzenie zabudowy przeważnie mieszkaniowej, zdeterminowane rozwijającymi się potrzebami przemysłu, zmuszało przecież do działań najbardziej efektywnych nie zaś do realizacji "idealistycznych" (podobnie zresztą jak dzieje się to dzisiaj). Pomimo to jednak powstałe i zrealizowane w tym okresie dzielnice miast, zespoły mieszkaniowe itp. przeznaczone w przeważającej mierze dla nisko uposażonych warstw robotniczych, miały cechy, które są dziś dla nas zaskoczeniem i po głębszej analizie nobilitują w naszych oczach idee twórców tych ocenianych często negatywnie obiektów architektury, sloganowego symbolu okresu kapitalistycznego. Obecnie nobilitujemy tę architekturę nie dlatego, że zgadzamy się ze wszystkimi jej założeniami czy cechami, ale przede wszystkim dlatego, że fascynuje nas ona w zesta-

wieniu ze smutnymi doświadczeniami i realizacjami współczesnymi. Być może, przyczyną tworzenia humanistycznej w ogólnym swoim zarysie architektury robotniczej było wówczas między innymi nowe zrozumienie roli i kreatywnej funkcji zasad piękna i sztuki, nawet w tej najprostszej i najekonomiczniejszej formie. Może swoiste zasady estetyki utworzone i przetworzone w realizacjach owych patronackich osiedli mieszkaniowych stały się przyczyną wyższej społecznej funkcji tworzonej przestrzeni, dając większe możliwości rozwoju realnych sił jednoczących grupy rodzinne i sąsiedzkie.

Definicja estetyki pochodząca z tego właśnie okresu, a więc końca XIX wieku, zaczerpnięta z Encyklopedii Powszechnej S.Olgerbranda (tom V 1899 r.), nie podnosiła wyraźniej ówczesnej kreatywnej roli estetyki nad jej funkcję oceniającą, choć zmierzała do tej konkluzji - "Estetyka jest to nauka o pięknie, jego istocie, formie ... w sztuce absolut jest oddzielony od swej formy zmysłowej i piękno jest rozblyskiem idei z materii ... w ostatnich czasach zaczęto rozpatrywać estetykę z innego stanowiska. Piękno bezwzględne, którego nie można określić w sposób ściśle nazwany, zeszło na drugi plan i estetyka zstąpiła z obłoczystych wyżyn metafizyki na grunt realny psychologiczny, zaznaczającą się psychologią wrażliwości estetycznej z jednej strony, a psychologią twórczości artystycznej z drugiej ...". Świadome stosowanie pełnych wszechstronnych zasad estetyki przez twórcę wywierało zatem piętno na odbiorcy wyzwalając w nim pewną pozytywną - i to niezależnie od czasu - formę odbioru dzieła.

Przedstawione w niniejszym opracowaniu przykłady są jednym z wielu typowych zespołów urbanistycznych i architektonicznych z przełomu XIX i XX wieku w Gliwicach zrealizowanych dla anonimowego masowego użytkownika.

Zespoły zabudowy mieszkaniowej robotniczej:

- zespół ulicy Przemysłowej (rys.1),
- zespół ulicy Światowida (rys.2),
- zespół przy ulicy Św.Marka, ulicy Rolnej, ulicy Gen.Zajączka (rys.3),
- zespół przy ulicy Pszczyńskiej (rys.4)

są realizacjami o charakterze wyspowym w zarysowanym jedynie schematycznie układzie przestrzennym dzielnic podmiejskich miasta Gliwic (patrz mapa Gliwic z przełomu wieków). Każdy z nich cechuje głęboka wewnętrzna spójność

struktury przestrzennej. W zależności od specyfiki miejsca, mają odmienne cechy bądź układu skończonego - zamkniętego, jak np. ul. Światowida czy ul. Przemysłowa, bądź układu otwartego - pozostałe dwa przykłady - mogącego podlegać twórczej kontynuacji.

Cechą wspólną wszystkich omawianych zespołów jest:

- niewielka skala założenia - kilka, kilkanaście domów lub kamienic,
- wyraźnie określony przebieg granicy zespołu (niezależnie, czy granica ma charakter otwarty czy zamknięty),
- różnorodność programu uzupełniającego funkcje mieszkaniowe,
- różnorodność formy, sygnalizowana w odmienności konstrukcji, rysunku ściany czy detalu poszczególnych obiektów (decydujące o identyfikacji zespołu).

Przechodząc do prezentacji kolejnych zespołów zwracam uwagę na te cechy, które wyróżniają jeden zespół od pozostałych.

Zespół ulicy Przemysłowej to najstarsza z prezentowanych - realizacja z przełomu XIX i XX wieku. Zespół ma układ prosty - pasmowy, wyizolowany, pozbawiony silnych związków z otaczającą go przestrzenią. Tworzy go osiem budynków mieszkalnych, każdy z nich posiada po dwie klatki schodowe, a jego oś podziałowa przebiega wzdłuż osi symetrii prostopadłej do ulicy. Budynki są ceglane o powtarzalnym rzucie, dwu kondygnacjach mieszkalnych i poddaszu. Jedynie dwa pierwsze budynki, od strony torów kolejowych, mają pewne cechy indywidualne, inaczej zasygnalizowane wejścia na ścianach szczytowych oraz częściowo mieszkalne poddasze. Zespół ośmiu budynków stanowi zwartą obudowę ulicy, przejścia między budynkami w linii pierzei prowadzą na tył gospodarczy, długie wyodrębnione wspólne podwórko o szerokości ok. 10 m z pozostałościami budynków gospodarczych - komórek, gołębników itd. Forma budynku prosta, przykryta dwuspadowym dachem, rysunek ściany podkreśla powtarzający się rytm zblokowanych grup okien (po dwa) po obu stronach uprzywilejowanych, tj. od ulicy i od podwórka. Wejścia do budynków usytuowane na ścianach szczytowych zostały zasygnalizowane wspornikowymi wypustkami o ciekawej formie. Wzornictwo i detal bardzo prosty, wynikający organicznie z użytego materiału - cegły - jest charakterystyczny dla "taniej" architektury przemysłowej przełomu wieków. Na uwagę zasługują

detale konstrukcyjne wsporników wykuszony wykonanych ze stali.

Zespół budynków przy ul. Przemysłowej w Gliwicach do dziś pozostał w formie nie zmienionej, z niewielkimi tylko przekształceniami otoczenia (ogrodzenie, komórki) oraz modernizacjami wewnątrz.

Kolejny z omawianych zespołów przy ul. Św. Marka składa się z dwóch ulic i trzech wewnątrz. Jest to największy - liczący ok. 50 budynków zespół, którego czytelny układ przestrzenny ma wszelkie cechy zabudowy typowo miejskiej. Świadczą o tym bardzo rygorystycznie założone ulice Rolna i Zajęczka, które biorą swój początek z wcześniej utworzonej ulicy Św. Marka. Skala założenia zbliżona jest swoim kształtem i proporcjami do XIX-wiecznych założeń zabudowy śródmiejskiej. Zwraca uwagę wyraźne funkcjonalne zróżnicowanie poszczególnych części zespołu, zarówno tych należących do przestrzeni otwartej, jak i tej zamkniętej we wewnątrz urbanistycznych. Konsekwentnie założony układ przestrzenny podkreśla zróżnicowana architektura. Ulica Św. Marka (z początku XIX w.) posiada różnorodną zabudowę wyeksponowaną przez indywidualne rozwiązania wszystkich formalnie ważnych elementów i detali w bryle budynku, jak narożniki, wejścia, bramy. Odrębny rysunek tej pierzei został sformalizowany elementami rozpoczynającymi ul. Rolną i Zajęczka, tj. budynkami narożnymi. Obudowa tych ulic, nieco młodsza, oparta jest na monotonnym rytmie powtarzających się budynków. Rytm ten dodatkowo uwypukla i akcentuje rysunek dachu. Kształtowanie fasady budynków podporządkowane jest naczelnej zasadzie podkreślania kondygnacji przyziemia i poddasza oraz wszystkich formalnie ważnych punktów i osi budynku. Zróżnicowanie to zrealizowano poprzez zastosowanie małych form zdobniczych, nie zawsze funkcjonalnie uzasadnionych oraz poprzez podporządkowanie naczelnej zasadzie proporcjonalne rozłożenie akcentów wykonanych z cegły, tynku i sztukaterii. O ile przestrzeń ogólnodostępna ma cechy miejskie, to wewnątrz podporządkowane są tradycyjnym potrzebom i funkcjom niezbędnym w zespołach architektury robotniczej. Wnętrza o prawie nie zmienionej do dziś formie, posiadają zwarte zespoły komórek i pomieszczeń gospodarczych, zajmujących centralną część podwórka. Obejście wokół fasady podwórza jest natomiast polem wolnym, przeznaczonym do komunikacji wewnętrznej oraz przedpolem budynków itp. We wewnątrz jeszcze

bardziej niż od strony ulicy zarysowany jest powtarzalny rytm szczytów budynków mieszkalnych. O klimacie i charakterze podwórza stanowi nie tylko jego wewnętrzna zabudowa, ale korespondująca znakomicie z nimi spontanicznie przekształcona pierzeja, z wyraźnie przybudowanymi liniami balkonów. Bramy wjazdowe do wnętrza są jakoby "strażnikami" tej prywatnej przestrzeni zespołu. Poza nim rozciąga się już inny świat form.

Zespół trzeci - ul. Światowida, to założenie o zupełnie innych cechach, przestrzeń pozornie rozproszona, ale podporządkowana naczelnej i bardzo rygorystycznie przestrzeganej zasadzie założenia centralnego - dośrodkowego. Granice zespołu tworzą w przybliżeniu pole kwadratu, którego centralną część zajmuje monumentalny budynek szkoły należący jednocześnie do obudowy ulicy Okrzei i stanowiący zamknięcie kompozycyjne później zrealizowanej ulicy Wandy. Budynek ten wraz z obszernymi terenami rekreacyjnymi i sportowymi obwiedzony jest z trzech stron aleją - ulica Światowida. Takie potraktowanie zespołu jednoznacznie przestrzennie zdefiniowanego, z założenia nie mającego podlegać w przyszłości żadnym przekształceniom, jest naczelnym jego walorem. Konsekwentnie, do trzech boków kwadratu przytyka szerokie pasmo ok. 20-30 metrów stanowiące teren lokalizacji budynków mieszkalnych - w formie wolno stojących kamienic. Przylegają do nich niewielkie zabudowania gospodarcze oraz wyraźnie zmodyfikowane - w porównaniu do dwóch poprzednich przykładów - idei przedpola - podwórek. Kolejną cechą odróżniającą ten zespół jest pełne zespolenie form przestrzennych z założeniami zieleni. Szczególną uwagę należy poświęcić formom budynków mieszkalnych - wolno stojących o wszystkich czterech uprzywilejowanych fasadach oraz bardzo bogatej i przestrzennie rozbudowanej formie dachów. Uderza ogromna dbałość o podkreślenie wszystkich funkcjonalnie i formalnie ważnych miejsc kamienicy indywidualnymi detalami, jak również zaskakująca różnorodność rysunku fasady. Z osiemnastu budynków tworzących pełny zespół trudno byłoby się doszukać dwu identycznie rozwiązanych detali wejść, rytmów opraw okiennych, rysunków ceglanych itp. Zespół ten poprzez późniejsze rozwijanie się struktury przestrzennej Zatorza nie utracił w niczym swoich pierwotnych walorów. Jest przykładem i to już w pierwszym dziesięcioleciu naszego wieku, dalekowzrocznego podejścia jego projektantów do planowania

przestrzennego.

Ostatni z prezentowanych zespołów - budynki przy ulicy Pszczyńskiej, pod względem przestrzennym nie posiadają specjalnie atrakcyjnych walorów. Stanowią obudowę ulicy dojazdowej do miasta i usytuowane są naprzeciwko hałd z pobliskiej kopalni "Gliwice". Zastanawiające jest, na ile zrealizowane założenie stanowi zamkniętą całość, czy w zamierzeniu realizatorów nie przewidywano rozbudowania zespołu w głąb, o czym mógłby świadczyć układ ślepych ścian szczytowych od strony podwórza. Przejdźmy jednak do tych elementów, które decydują o wartościach tej architektury. Powstała ona w okresie późniejszym, tj. w latach dwudziestych naszego wieku. Wykorzystywano w niej doświadczenia z wcześniejszych realizacji tego typu. Przemiany nastąpiły nie tylko w programie zespołu, tj. w ograniczonym w stosunku do omawianych uprzednio - stopniu zrealizowanych obiektów gospodarczych, ale również w rozbudowaniu programu miejskiego, usługowego i handlowego. Przede wszystkim zaś w charakterze zabudowy mieszkalnej, nadając jej cechy zwartej zabudowy miejskiej o określonych akcentach przestrzennych (budynkach narożnych) o powiększonym programie mieszkaniowym. Każdy budynek należy ściśle do całości, posiadając jednocześnie własną formę i wyraz plastyczny. Detal, wzornictwo z elementu czysto dekoracyjnego przeszło na dekoracyjno-funkcjonalny, odpowiadający ściśle idei jedności formy - funkcji i konstrukcji. Zespół ten i występujący w nim typ budynku mieszkalnego jest reprezentatywnym przykładem dla tworzonych w tym okresie dzielnic i osiedli mieszkaniowych. W rozwiązaniach detali istnieje wiele zbieżności z podobnymi realizacjami osiedli robotniczych np. w Nikiszowcu, Zabrze, Sośnicy.

Reasumując: analiza kilku przykładów mieszkaniowej architektury robotniczej przełomu wieków XIX i XX w Gliwicach pozwala jednoznacznie stwierdzić, że:

- każdy z realizowanych zespołów niezależnie od skali założenia, programu, podporządkowany był określonemu typowi ładu przestrzennego,
- w układzie przestrzennym wyrażał zrozumienie dla pojawiających się tam zjawisk społecznych,
- walory i perspektywiczny charakter tworzonych układów przestrzennych do-

- minował częstokroć nad samymi rozwiązaniami architektonicznymi,
- stosowane rozwiązania urbanistyczne były naturalną kontynuacją idei przestrzeni miejskiej,
 - architektura w każdym z analizowanych przykładów miała cechy ponadfunkcjonalne, a więc wynikające z określonego prądu estetycznego,
 - dbałość o indywidualizację formy obiektów (w różnym zakresie) wynikała z kanonu estetycznego, a nie tylko z konieczności funkcjonalnych.

Zestawiając powyższe wnioski należałoby zastanowić się, czy wytwory naszej epoki, ze swoimi realizacjami przeznaczonymi również dla anonimowego odbiorcy i użytkownika, mają szansę doczekania się w przyszłości podobnej nobilitacji.

Dane historyczne o zespołach zabudowy

1. Zespół zabudowy przy ul. Przemysłowej - plan sytuacyjny wykonany w latach 1911, 1912 dla Oberschlesische Eisen-Industrie A.G. w Gliwicach. Projekt wykonany przez Oberschlesische Beton und Tiefbau Unternehmen, podpis prawdopodobnie projektanta budynków nr 1-7 i nr 8 W. Fischer.
2. Zespół zabudowy przy ul. Św. Marka - brak jakichkolwiek danych.
3. Zespół zabudowy przy ul. Światowida - plan sytuacyjny wraz z projektami poszczególnych budynków datowany z 1913 r. Zespół figuruje pod nazwą: Arbeiterwohnhaus an der Waldschule wykonany dla "Stadtbaurat" w Gliwicach. Budynki są powtarzalne, identyczne rzuty mają: nr 3, 9, 14, nr 5, 11, nr 8-16, nr 2, 10, nr 6, 13, nr 7, 15.
4. Zespół zabudowy przy ul. Pszczyńskiej (Akta Miasta Gliwic nr 5955/316 i 316). Projekt bloku I z roku 1915 wykonany dla Consolidirte Gleiwitzer Steinkohlen Grube przez W. Silber'a Baugeschäft und Dampfziegeleiwerke, projekt sygnowany podpisem Zillmann. Kolonia budynków przy ul. Pszczyńskiej była projektowana i realizowana w latach 1915-1917. Plan sytuacyjny z 1916 r. zakładał budowę domu noclegowego (obecnie budynek nr 133-137) oraz czterech bloków, z których zrealizowano dwa: blok nr I (obecnie budynki nr 139-147) i blok nr II (obecnie budynki nr 149-159). Bloki te mieszczą 72 rodziny. Równoległe z ich realizacją budowano na ich zapleczu obiekty gospodarcze.

Powyższe informacje uzyskano z resztek archiwalnych akt miasta Gliwic znajdujących się w Archiwum Państwowym w Katowicach, Oddział w Gliwicach (dot.1) oraz w Wojewódzkim Przedsiębiorstwie Wodociągów i Kanalizacji Zakład nr 7 w Gliwicach. Szczegółowe datowanie powyższych realizacji jest utrudnione, ponieważ w planach miasta Gliwic z ostatnich lat XIX w. wrysowane były wszystkie z wymienionych zespołów. Istnieje prawdopodobieństwo, że zostały one wprowadzone na mapę archiwalną bez określenia daty ich naniesienia.

LITERATURA

- 1 Gołaszewska M.: Estetyka rzeczywistości. PAX, Warszawa 1984.
- 2 Słownik wyrazów obcych. WP, 1968, wyd.IV.
- 3 Encyklopedia Powszechna PWN, Warszawa 1973.
- 4 Encyklopedia Powszechna (S.Olgerbranda), Warszawa 1899, t.V.
- 5 Dreistädteeinheit Beuthen-Gleiwitz-Hindenburg-Landkreis Beuthen Friedrich Ernst Hübsch Verlag GmbH, Berlin (Leipzig) Wien 1929.
- 6 Gleiwitz eine oberschlesische Stadt, wydany przez Baumeistra dr Geislera, Deutscher Komund Verlag GmbH, Berlin-Friedenau 1925.
- 7 Mapy archiwalne miasta Gliwic z końca XIX i początku XX wieku ze zbiorów Archiwum Państwowego w Gliwicach (odrysy).

Recenzent:

Doc.dr hab.arch. Aleksander Böhm

Wpłynęło do Redakcji 5.02.1988 r.

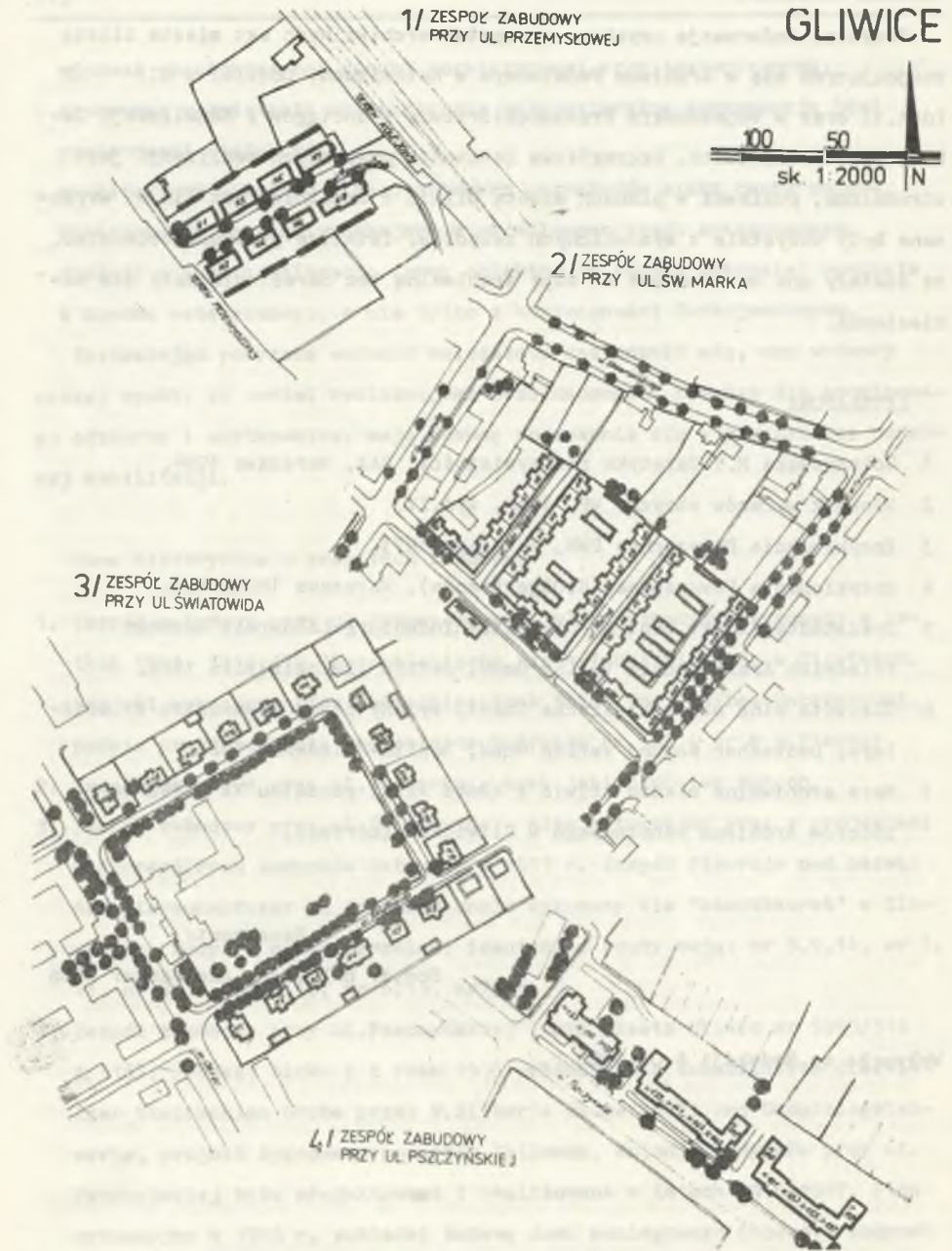


Fig. 1. Building development set at Przemysłowa St. (No.1)

Fig. 2. Building development set at Św. Marka St. (No.2)

Fig. 3. Building development set at Światowida St. (No.3)

Fig. 4. Building development set at Pszczyńska St. (No.4)



Fig. 5. Próba rekonstrukcji zespołu Bramy Czarnej (Baciborskiej) od strony wewnętrznej miasta (opracowanie i rys. autora)



Rys. 6. Ulica Przemysłowa, pierzeja północna, budynki (nr 3,5,7)

Fig. 6. Przemysłowa Street, north frontage buildings (Nos.3,5,7)



Rys. 7. Ulica Generała Zajączka

Fig. 7. Generał Zajączek Street



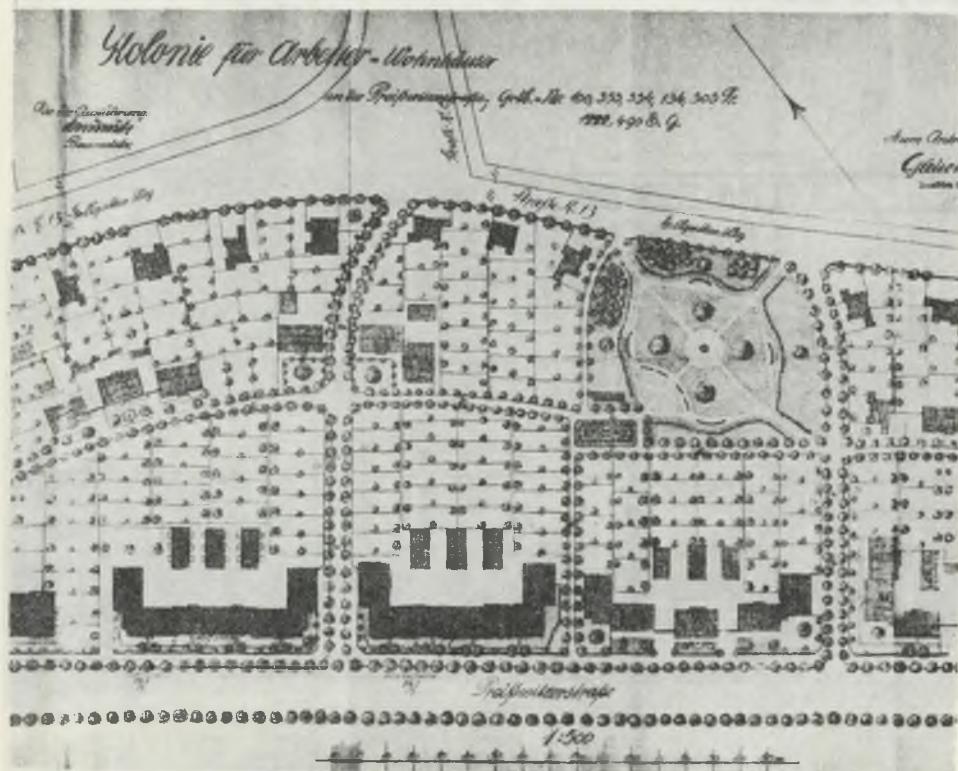
Rys. 8. Ulica Św.Marka, pierzeja północna, budynki (nr 20,22,24)

Fig. 8. Św.Marka Street, north frontage, buildings (Nos.20,22,24)



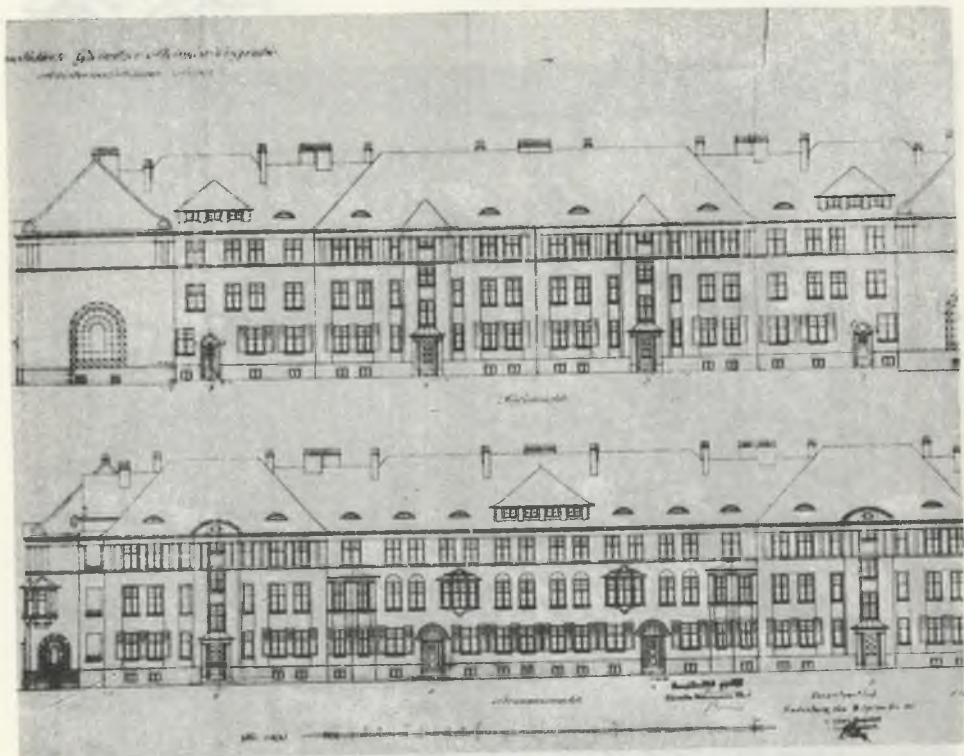
Rys. 9. Ulica Światowida, pierzeja wschodnio-północna, budynki (nr 9,12)

Fig. 9. Światowid Street, east-north frontage, buildings (Nos.9,12)



Rys. 10. Kolonia domów robotniczych przy ulicy Pszczyńskiej
(plan sytuacyjny archiwalny z 1915 r.)

Fig. 10. Settlement of workers houses at Pszczyńska Street
(archival plan from 1915)



Rys. 11. Blok I - kolonia domów robotniczych przy ulicy Pszczyńskiej (elewacje) obecnie nr 135-149

Fig. 11. Block I - settlement of workers' houses at Pszczyńska Street (façades), at present Nos. 135-149



Rys. 12. Ulica Pszczyńska, pierzeja północno-wschodnia, budynki (nr 133-155)

Fig. 12. Pszczyńska Street, north-east frontage, buildings (Nos. 133-155)

AESTHETICS OF WORKERS' ARCHITECTURE
IN THE TURN OF 20TH CENTURY IN GLIWICE

S u m m a r y

In the present paper the author tries to determine aesthetical values adjusted to the present social and technological needs by the example of urban units typical for the mass workers' architecture of the turn of 20th century in Gliwice. He also shows architects dependence on aesthetical standards obligatory for them in contact with realization practice. He underlines simultaneously consciousness of social needs and "educational" force of aesthetical influence of the created architecture on the potential users.

ЭСТЕТИКА АРХИТЕКТУРЫ РАБОЧИХ РАЙОНОВ
НА ПЕРЕЛОМЕ XIX И XX ВЕКОВ В Г. ГЛИВИЦЕ

Р е з ю м е

В настоящей работе автор производит оценку эстетических качеств, соответствующих актуальным общественным и технологическим потребностям на примере урбанистических комплексов типичных для массовой архитектуры рабочих районов на переломе XIX и XX вв.

Представлена также зависимость авторов от принятых эстетических канонов, от реализационной практики.

Одновременно подчёркивается роль общественных потребностей и "воспитательной" силы эстетики создаваемых объектов, действующей на принципиальных потребителей.