

Maria WENGIEREK

Politechnika Śląska, Wydział Organizacji i Zarządzania

Katedra Zarządzania Przedsiębiorstwem i Organizacji Produkcji

SYSTEM LOGISTYCZNY ODPADÓW. SFERA REGULACJI. CZĘŚĆ III. SYSTEM ZARZĄDZANIA GOSPODARKĄ – ORGANIZACJA I KOORDYNACJA

Streszczenie. W pierwszej i drugiej części opracowania serii: system logistyczny odpadów, sfera regulacji, omówiono zagadnienia dotyczące norm prawnych i systemu informacyjnego gospodarki odpadami. Opracowanie niniejsze zwraca uwagę na potrzebę organizacji i koordynacji działań w systemie gospodarki odpadami. Stanowi aktualną charakterystykę stanu prawnego w omawianym zagadnieniu.

THE LOGISTIC SYSTEM OF WASTES. THE DOMAIN OF REGULATION. PART III. THE SYSTEM OF MANAGEMENT OF THE ECONOMY – ORGANIZATION AND COORDINATION

Summary. In the first and second part of the series: the logistic system of wastes, the domain of regulation, the issues concerning legal standards and the information system of economy of wastes were discussed. The present study relates to necessity of organization and coordination in the system of economy of wastes. It defines the current characteristics of legal regulations in discussed issue.

1. Wprowadzenie

W polskim systemie prawno-administracyjnym egzekwowaniem przestrzegania przepisów prawa ochrony środowiska i gospodarki odpadami zajmują się organy ochrony środowiska oraz organy Inspekcji Ochrony Środowiska.

Organami ochrony środowiska są [2]:

- wójt, burmistrz lub prezydent miasta,
- starosta,

- wojewoda,
- minister właściwy do spraw środowiska.

Organy Inspekcji Ochrony Środowiska wykonują zadania w zakresie ochrony środowiska na podstawie przepisów ustawy o Inspekcji Ochrony Środowiska.

W celu wyegzekwowania wymagań ochrony środowiska oraz innych przepisów wynikających z mocy prawa, kształtowania działań ekologicznych istnieje potrzeba włączenia innych organów do współdziałania. Organy ochrony środowiska oraz Inspekcji Ochrony Środowiska współdziałają najczęściej z organami [2, 3, 4]:

- Administracji Architektoniczno-Budowlanej i Nadzoru Budowlanego,
- Państwowej Inspekcji Sanitarnej,
- Państwowej Straży Pożarnej,
- Państwowej Inspekcji Pracy,
- Urzędu Dozoru Technicznego,
- Urzędu Gómiczego,
- Głównego Urzędu Cel,
- Straży Granicznej.

Minister właściwy do spraw gospodarki oraz ministrowie pozostałych resortów zapewniają warunki niezbędne do realizacji przepisów o ochronie środowiska i gospodarki odpadami przez podległe i nadzorowane jednostki organizacyjne.

2. Zakres działania – kompetencje organów ochrony środowiska, organów Inspekcji Ochrony Środowiska oraz organów współpracujących

2.1. Ministerstwo Środowiska

Ministerstwo Środowiska jest urzędem administracji rządowej powołanym, rozporządzeniem Rady Ministrów z dnia 26 października 1999 r. w sprawie utworzenia Ministerstwa Środowiska (DzU Nr 91, poz. 1017), do obsługi Ministra Środowiska [1].

Minister Środowiska jest głównym organem rządowym odpowiedzialnym za gospodarowanie środowiskiem. Do kompetencji Ministra Środowiska należą w szczególności:

- ochrona środowiska oraz zapobieganie i ograniczanie zanieczyszczeń,
- ochrona przyrody,
- gospodarka wodna i ochrona przeciwpowodziowa,
- ochrona lasów i gospodarka leśna,

- gospodarowanie zasobami mineralnymi, w tym przyznawanie koncesji na prace badawcze i wydobywanie kopalin.

Do obowiązków Ministra należy opracowywanie i wdrażanie polityki ekologicznej państwa, formułowanie projektów przepisów z zakresu ochrony środowiska, w tym norm ochrony środowiska, nadzór nad podległymi służbami ochrony środowiska oraz koordynacja inwestycji oraz współpracy z zagranicą w tej dziedzinie

2.2. Wojewoda

Jest organem ochrony środowiska właściwym w sprawach [2, 3]:

- związanych z przedsięwzięciami mogącymi znacząco oddziaływać na środowisko oraz z eksploatacją instalacji na terenach zakładów zaliczanych do tych przedsięwzięć,
 - wydawanie opinii odpowiednio w sprawie obowiązku sporządzania raportu o oddziaływaniu przedsięwzięcia na środowisko (art. 51, ust. 1, p. 1 ustawy „Prawo ochrony środowiska”),
 - wydawanie decyzji zatwierdzających program gospodarki odpadami niebezpiecznymi (art. 17, 19 ustawy „O odpadach”),
 - wstrzymanie w drodze decyzji działalności wytwórcy odpadów w zakresie objętym programem gospodarki odpadami niebezpiecznymi w przypadku naruszenia przepisów ustawy lub działania niezgodne z decyzją zatwierdzającą program (art. 23, ust. 1, 2 ustawy „O odpadach”),
 - nakładanie na wytwórców obowiązku dotyczącego przedkładania informacji o wytwarzanych odpadach i sposobach gospodarowania nimi (art. 24 ustawy „O odpadach”),
 - wydawanie zezwolenia na prowadzenie działalności w zakresie odzysku lub unieszkodliwiania odpadów (art. 26 ustawy „O odpadach”),
 - cofnięcie zezwolenia w przypadku naruszenia przepisów ustawy lub działania niezgodnego z zezwoleniem,
 - zatwierdzenie w drodze decyzji instrukcji eksploatacji składowiska (art. 53 ustawy „O odpadach”),
 - wydanie zgody na zamknięcie składowiska odpadów lub jego wydzielonej części.
- dotyczących przedsięwzięć i zdarzeń na terenach zamkniętych.

2.3. Starosta

Jest organem ochrony środowiska właściwym w zakresie [2, 3]:

- postępowania w sprawie oceny oddziaływania na środowisko planowanych przedsięwzięć,
 - uzgodnienia odpowiednio w sprawie oceny oddziaływania na środowisko (art. 48, ust. 2, 3 ustawy „Prawo ...”),
 - obowiązku sporządzania raportu dla planowanego przedsięwzięcia mogącego znacząco oddziaływać na środowisko (art. 51, ust. 2 ustawy „Prawo ...”),
- uzgodnienia w drodze decyzji warunków rekultywacji terenu (art. 106 ustawy „Prawo ...”),
- przedłożenia wyników pomiarów wielkości emisji przez prowadzących instalację oraz użytkowników urządzeń (art. 149 ustawy „Prawo ...”),
- obowiązku prowadzenia pomiarów wielkości emisji, jeżeli nastąpiło przekroczenie standardów emisyjnych (art. 150 ustawy „Prawo ...”),
- obowiązku zgłoszenia instalacji, z której emisja nie wymaga pozwolenia, mogąca negatywnie oddziaływać na środowisko (art. 152, ust. 1 ustawy „Prawo ...”),
- ustalenia w drodze decyzji wymagań dotyczących eksploatacji instalacji, z której emisja nie wymaga pozwolenia (art. 154, ust. 1 ustawy „Prawo ...”),
- nałożenia w drodze decyzji obowiązku prowadzenia pomiarów poziomów substancji lub energii w środowisku w związku z eksploatacją na zarządzającego drogą, linią kolejową, tramwajową, lotniskiem lub portem (art. 178 ustawy „Prawo ...” – poza normalnymi obowiązkami wynikającymi z art. 175),
- udzielenia pozwoleń, m.in.:
 - zintegrowanego,
 - na wprowadzanie ścieków do wód lub do ziemi,
 - na wytwarzanie odpadów (art. 183, ust. 1 ustawy „Prawo ...”),
- zobowiązania w drodze decyzji prowadzącego instalację, w przypadku okoliczności wskazujących na możliwość negatywnego oddziaływania na środowisko, do sporządzenia i przedłożenia przeglądu ekologicznego (art. 237 ustawy „Prawo ...”),
- nałożenia w drodze decyzji obowiązku ograniczenia negatywnego oddziaływania podmiotu na środowisko i jego zagrożenia oraz przywrócenia środowiska do stanu właściwego,
- w razie braku możliwości j.w. zobowiązania podmiotu do uiszczenia kwoty pieniężnej (art. 362, ust. 1, 3 ustawy „Prawo ...”),

- wydawania decyzji zatwierdzającej program gospodarki odpadami niebezpiecznymi – dla pozostałych przedsiębiorstw (art. 19, ust. 2 ustawy „O odpadach”),
- wstrzymywania w drodze decyzji działalności wytwórcy odpadów niebezpiecznych (art. 23, ust. 1, 2 ustawy „O odpadach”),
- obowiązek nakładany na wytwórców dotyczący przedkładania informacji o wytwarzanych odpadach i sposobach gospodarowania nimi,
- wydawania zezwoleń na prowadzenie działalności w zakresie odzysku i unieszkodliwiania odpadów – dla pozostałych przedsiębiorstw (art. 26 ustawy „O odpadach”),
- wydawania zezwoleń na prowadzenie działalności w zakresie zbierania lub transportu odpadów (art. 28 ustawy „O odpadach”) oraz odzysku i unieszkodliwiania odpadów (art. 29 ustawy „O odpadach”),
- cofnięcia zezwolenia w drodze decyzji bez odszkodowania w przypadku naruszenia przepisów ustawy lub działania niezgodnego z zezwoleniem,
- prowadzenia rejestrów w zakresie działalności dotyczącej zbierania, transportu, odzysku lub unieszkodliwiania odpadów, dla posiadaczy zwolnionych z uzyskiwania zezwoleń,
- zatwierdzenia w drodze decyzji instrukcji eksploatacji składowiska – dla pozostałych przedsiębiorstw (art. 53 ustawy „O odpadach”),
- wydania zgody na zamknięcie składowiska lub jego wydzielonej części,
- wydawania zezwoleń na składowanie odpadów niebezpiecznych na wydzielonych częściach innych składowisk odpadów innych niż niebezpieczne z wyjątkiem składowisk odpadów obojętnych (art. 57 ustawy „O odpadach”).

2.4. Wójt, burmistrz lub prezydent miasta

Jest organem ochrony środowiska w przypadku zwykłego korzystania ze środowiska przez osoby fizyczne, właściwym w sprawach [2, 3]:

- wydawania decyzji dotyczących nałożenia, na prowadzącego instalację lub użytkownika urządzenia, obowiązku prowadzenia w określonym czasie pomiarów wielkości emisji, jeżeli z przeprowadzonej kontroli wynika, że nastąpiło przekroczenie standardów emisyjnych (wykraczających poza obowiązki, o których mowa w art. 56 i 147 ustawy „Prawo ...” – art. 150, ust. 1 ustawy „Prawo ...”),
- ustalenia w drodze decyzji wymagań w zakresie ochrony środowiska dotyczących eksploatacji instalacji, z której emisja nie wymaga pozwolenia (art. 154, ust. 1 ustawy „Prawo ...”),

- przyjmowania wyników pomiarów wielkości emisji (art. 149 i 150 ustawy „Prawo ...”),
- przyjmowania zgłoszeń instalacji mogącej negatywnie oddziaływać na środowisko, z której emisja nie wymaga pozwolenia oraz z uwagi na wytwarzanie odpadów (art. 152, ust. 1 ustawy „Prawo ...”),
- wydawania opinii w sprawie zatwierdzenia programu gospodarki odpadami niebezpiecznymi przez wojewodę lub starostę (art. 19 ustawy „O odpadach”),
- wydawania opinii w sprawie zezwolenia na prowadzenie działalności w zakresie odzysku i unieszkodliwiania odpadów (art. 26 ustawy „O odpadach”),
- wydawania opinii w sprawie zezwolenia na prowadzenie działalności w zakresie zbierania lub transportu odpadów (art. 28 ustawy „O odpadach”),
- nakazania w drodze decyzji posiadaczowi odpadów ich usunięcie z miejsc nie przeznaczonych do ich składowania lub magazynowania,
- wydawania opinii w sprawie składowania odpadów niebezpiecznych na wydzielonych częściach innych składowisk.

2.5. Inspekcja Ochrony Środowiska

Do zadań Inspekcji Ochrony Środowiska w szczególności należy [4]:

- kontrola przestrzegania przepisów o ochronie środowiska i racjonalnym użytkowaniu zasobów przyrody,
- kontrola przestrzegania decyzji ustalających warunki użytkowania środowiska,
- udział w postępowaniu dotyczącym lokalizacji inwestycji,
- udział w przekazywaniu do użytku obiektów lub instalacji realizowanych jako przedsięwzięcie mogące znacząco oddziaływać na środowisko,
- kontrola eksploatacji instalacji i urządzeń chroniących środowisko przed zanieczyszczeniem,
- podejmowanie decyzji wstrzymujących działalność prowadzoną z naruszeniem wymagań związanych z ochroną środowiska lub naruszeniem warunków korzystania ze środowiska,
- współdziałanie w zakresie ochrony środowiska z innymi organami kontrolnymi, organami ścigania i wymiaru sprawiedliwości oraz organami administracji państwowej i rządowej, samorządu terytorialnego i obrony cywilnej, a także organizacjami społecznymi i opiekunami społecznymi,
- organizowanie i koordynowanie państwowego monitoringu środowiska, prowadzenie badań jakości środowiska, obserwacji i oceny jego stanu oraz zachodzących w nim zmian,

- opracowywanie i wdrażanie metod analityczno-badawczych i kontrolno-pomiarowych,
- inicjowanie działań tworzących warunki zapobiegania poważnym awariom oraz usuwania ich skutków i przywracania środowiska do stanu właściwego,
- kontrola przestrzegania przepisów o opakowaniach i odpadach opakowaniowych,
- kontrola przestrzegania przepisów o obowiązkach przedsiębiorców w zakresie gospodarowania niektórymi odpadami oraz o opłacie produktowej i opłacie depozytowej,
- kontrola przestrzegania przepisów i uzyskanych na ich podstawie zezwoleń, z wyłączeniem kontroli laboratoryjnej, w zakresie postępowania z organizmami genetycznie zmodyfikowanymi.

Zwierzchni nadzór nad wykonywaniem zadań ww. sprawuje minister środowiska.

Zadania Inspekcji Ochrony Środowiska wykonują [4]:

- Główny Inspektor Ochrony Środowiska,
- wojewoda przy pomocy wojewódzkiego inspektora ochrony środowiska jako kierownika wojewódzkiej inspekcji ochrony środowiska, wchodzącej w skład zespolonej administracji wojewódzkiej.

Główny Inspektor Ochrony Środowiska jest centralnym organem administracji rządowej, powołanym do kontroli przestrzegania przepisów o ochronie środowiska oraz badania stanu środowiska, nadzorowanym przez ministra środowiska.

Główny Inspektor Ochrony Środowiska wykonuje zadania przy pomocy Głównego Inspektoratu Ochrony Środowiska.

W skład Głównego Inspektoratu Ochrony Środowiska mogą wchodzić: departamenty, wydziały, zespoły terenowe, samodzielne stanowiska oraz laboratoria.

Wojewódzki inspektor ochrony środowiska wykonuje w imieniu wojewody zadania i kompetencje Inspekcji Ochrony Środowiska określone w ustawie i przepisach odrębnych.

Wojewódzki inspektor ochrony środowiska działa na obszarze województwa.

Wojewódzki inspektor ochrony środowiska wykonuje zadania przy pomocy wojewódzkiego inspektoratu ochrony środowiska.

2.6. Państwowa Inspekcja Pracy

Jest podległym Sejmowi RP organem nadzoru i kontroli przestrzegania prawa pracy, w szczególności przepisów oraz zasad bezpieczeństwa i higieny pracy [5]. Nadzór nad Państwową Inspekcją Pracy – w zakresie określonym w ustawie – sprawuje Rada Ochrony Pracy, powołana przez Marszałka Sejmu RP. Państwową Inspekcją Pracy kieruje, powoływany przez Marszałka Sejmu, główny inspektor pracy przy pomocy zastępców.

Inspekcje tworzy Główny Inspektorat Pracy, 16 okręgowych inspektoratów pracy oraz działający w ramach terytorialnej właściwości – inspektorzy pracy. Każdy z okręgowych inspektoratów obejmuje zakresem swojej właściwości terytorialnej obszar jednego województwa. W strukturze okręgowych inspektoratów funkcjonują 42 oddziały.

2.7. Państwowa Inspekcja Sanitarna

Państwowa Inspekcja Sanitarna jest organem powołanym do realizacji zadań z zakresu zdrowia publicznego [6].

Podstawowe zadania:

- A. Sprawowanie bieżącego nadzoru sanitarnego:
 - a. kontrola przestrzegania przepisów określających wymagania higieniczne i zdrowotne,
 - b. kontrola przestrzegania przepisów dotyczących wprowadzania do obrotu produktów biobójczych i substancji czynnych oraz ich stosowania w działalności zawodowej.
- B. Zapobieganie i zwalczanie chorób zakaźnych i innych chorób powodowanych warunkami środowiska.
- C. Inicjowanie, organizowanie, prowadzenie, koordynacja i nadzór działalności oświatowo-zdrowotnej w celu ukształtowania odpowiednich postaw i zachowań zdrowotnych.

Organami Państwowej Inspekcji Sanitarnej są:

- Główny Inspektor Sanitarny,
- państwowi wojewódzcy inspektorzy sanitarni,
- państwowi terenowi inspektorzy sanitarni dla gmin,
- państwowi portowi inspektorzy sanitarni dla morskich portów i przystani, wód wewnętrznych i terytorialnych oraz jednostek pływających na tych obszarach.

Uprawnienia Państwowej Inspekcji Sanitarnej:

- A. Państwowy inspektor sanitarny jest uprawniony do kontroli zgodności budowanych obiektów z wymaganiami higienicznymi i zdrowotnymi, określonymi w obowiązujących przepisach.
- B. Jednostki organizacyjne, opracowujące projekty Polskich Norm, norm branżowych oraz norm zakładowych bądź ich zmian i odstępstw dotyczących elementów środowiska, obiektów i materiałów budowlanych, żywności i żywienia, przedmiotów użytku oraz innych wyrobów mogących mieć wpływ na zdrowie ludzi, są obowiązane przedstawić te projekty do zaopiniowania:

- a. Głównemu Inspektorowi Sanitarnemu - w wypadku Polskich Norm i norm branżowych,
 - b. państwowemu wojewódzkiemu inspektorowi sanitarnemu – w wypadku norm zakładowych.
- C. Państwowy inspektor sanitarny ma prawo wstępu do mieszkań w razie podejrzenia lub stwierdzenia choroby zakaźnej, zagrożenia zdrowia czynnikami środowiskowymi, a także jeżeli w mieszkaniu jest lub ma być prowadzona działalność produkcyjna lub usługowa.
- D. W razie stwierdzenia naruszenia wymagań higienicznych i zdrowotnych, państwowy inspektor sanitarny nakazuje, w drodze decyzji, usunięcie w ustalonym terminie stwierdzonych uchybień.
- Jeżeli naruszenie wymagań spowodowało bezpośrednie zagrożenie życia lub zdrowia ludzi, państwowy inspektor sanitarny nakazuje unieruchomienie zakładu pracy lub jego części (stanowiska pracy, maszyny lub innego urządzenia), zamknięcie obiektu użyteczności publicznej, wyłączenie z eksploatacji środka transportu, wycofanie z obrotu środka spożywczego, przedmiotu użytku lub innego wyrobu mogącego mieć wpływ na zdrowie ludzi albo podjęcie lub zaprzestanie innych działań; decyzje w tych sprawach podlegają natychmiastowemu wykonaniu.
- E. Państwowemu inspektorowi sanitarnemu przysługuje prawo zgłoszenia sprzeciwu przeciwko uruchomieniu wybudowanego lub przebudowanego zakładu pracy lub innego obiektu budowlanego, wprowadzeniu nowych technologii lub zmian w technologii, dopuszczeniu do obrotu materiałów stosowanych w budownictwie lub innych wyrobów mogących mieć wpływ na zdrowie ludzi – jeżeli w toku wykonywanych czynności stwierdzi, że z powodu nieuwzględnienia wymagań higienicznych i zdrowotnych określonych w obowiązujących przepisach mogłoby nastąpić zagrożenie życia lub zdrowia ludzi.
- Zgłoszenie sprzeciwu wstrzymuje dalsze działania do czasu wydania decyzji przez państwowego inspektora sanitarnego wyższego stopnia.
- F. W wypadkach wymienionych w p. D i E państwowi inspektorzy sanitarni są uprawnieni do zabezpieczenia pomieszczeń, środków transportu, maszyn i innych urządzeń, środków spożywczych, przedmiotów użytku i innych wyrobów mogących mieć wpływ na zdrowie ludzi.

2.8. Państwowa Straż Pożarna

Zgodnie z ustawą z dnia 24 sierpnia 1991 r. powołano do życia Państwową Straż Pożarną jako zawodową, umundurowaną wyposażoną w specjalistyczny sprzęt formację przeznaczoną do walki z pożarami, klęskami żywiołowymi i innymi miejscowymi zagrożeniami [7].

Państwowa Straż Pożarna wykonuje następujące rodzaje ratownictw:

- chemiczne,
- wodne,
- medyczne,
- wysokościowe,
- techniczne,
- poszukiwawcze,
- radiologiczne.

Ratownictwo chemiczne polega na ograniczaniu i (lub) likwidacji uwalnianych (uwolnionych) do otoczenia niebezpiecznych materiałów chemicznych, stwarzających zagrożenie dla życia i zdrowia ludzi, mienia, środowiska.

Ratownictwo techniczne to zespół czynności podejmowanych przez straże pożarne we wszystkich rodzajach ratownictw polegających na wykorzystaniu specjalistycznych technik ratowniczych oraz z wykorzystaniem specjalistycznego sprzętu technicznego w celu ratowania życia, zdrowia, mienia i środowiska.

Ratownictwo radiologiczne polega na ograniczaniu źródeł promieniowania stwarzających zagrożenie dla życia i zdrowia ludzi, mienia i środowiska.

Organy Państwowej Straży Pożarnej realizują swoje zadania w obszarze ochrony środowiska w szczególności w zakresie zagrożenia wystąpienia awarii przemysłowej (art. 243 – 269 ustawy „Prawo ...”) [2].

2.9. Wyższy Urząd Górniczy

A. Podstawowe zadania

Zadania Wyższego Urzędu Górniczego skupione są w pięciu obszarach nadzoru i kontroli działalności regulowanej ustawą – Prawo geologiczne i górnicze, prowadzonej przez podmioty gospodarcze w granicach Rzeczypospolitej Polskiej [8]:

- a. bezpieczeństwa i higieny pracy oraz bezpieczeństwa pożarowego,
- b. ratownictwa górniczego,
- c. gospodarki złożami kopalin w procesie ich wydobywania,
- d. ochrony środowiska, w tym zapobiegania szkodom,

- e. budowy i likwidacji zakładu górniczego, w tym rekultywacji gruntów i zagospodarowania terenów po działalności górniczej.

B. Struktura

W skład struktury Wyższego Urzędu Górniczego wchodzi pięć departamentów merytorycznych. Departament Górnictwa, Departament Energomechaniczny, Departament Ochrony Środowiska i Gospodarki Złożem, Departament Warunków Pracy oraz Departament Prawny i Integracji Europejskiej. Siedzibą Wyższego Urzędu Górniczego są Katowice. Terenowymi jednostkami organizacyjnymi organów nadzoru górniczego są okręgowe urzędy górnicze z siedzibami w: Gliwicach, Katowicach, Kielcach, Krakowie, Krośnie, Lublinie, Poznaniu, Rybniku, Tychach, Warszawie, Wrocławiu oraz specjalistyczny Urząd Górniczy do Badań Kontrolnych Urządzeń Energomechanicznych z siedzibą w Katowicach.

C. Realizacja celów strategicznych dotyczy m.in.:

- zatwierdzania planów ruchu zakładów górniczych; badania prawidłowości stosowanych i przewidzianych do stosowania w kopalniach rozwiązań technicznych,
- dopuszczania do stosowania w zakładach górniczych maszyn, urządzeń oraz środków strzałowych i sprzętu strzałowego,
- badania możliwości udzielenia odstępstw od postanowień przepisów bezpieczeństwa i higieny pracy, prowadzenia ruchu oraz specjalistycznego zabezpieczenia przeciwpożarowego,
- przeprowadzania badań kontrolnych urządzeń energomechanicznych w zakładach górniczych. Uzgadniania z organami koncesyjnymi granic obszarów górniczych i terenów górniczych. Udzielania pozwoleń na budowę, przebudowę i rozbiórkę obiektów budowlanych zakładu górniczego,
- chronienia udokumentowanego złoża kopalin przed niewłaściwym zagospodarowaniem powierzchni terenu górniczego.
- pełnienia nadzoru i kontroli nad rekultywacją gruntów oraz zagospodarowaniem terenów po działalności górniczej,
- kontrolowania wprowadzonych do obrotu wyrobów przeznaczonych do stosowania w zakładach górniczych.

2.10. Urząd Dozoru Technicznego

Dozór techniczny to działalność zmierzająca do zapewnienia bezpiecznego funkcjonowania urządzeń technicznych, które mogą stwarzać zagrożenie dla życia lub zdrowia ludzkiego, mienia lub środowiska.

Urząd Dozoru Technicznego jest państwową osobą prawną realizującą zadania związane z wykonywaniem dozoru technicznego w zakresie ustalonym w ustawie o dozorze technicznym i aktach wykonawczych do tej ustawy [9].

W strukturze organizacyjnej Urzędu Dozoru Technicznego działają oddziały terenowe UDT obejmujące swoją działalnością obszar całego kraju oraz Centralne Laboratorium Dozoru Technicznego stanowiące zaplecze badawczo-ekspertyzowe dozoru technicznego.

Dozorem technicznym objęte są urządzenia techniczne stwarzające zagrożenie poprzez:

- rozprężanie gazów znajdujących się pod ciśnieniem różnym od atmosferycznego,
- wyzwolenie energii potencjalnej lub kinetycznej przy przemieszczaniu ludzi lub ładunków w ograniczonym zasięgu,
- rozprzestrzenianie się materiałów niebezpiecznych o właściwościach trujących lub żrących w czasie ich magazynowania lub transportu w zbiornikach bezcisnieniowych.

Działalność obejmuje fazę wytwarzania i fazę eksploatacji urządzeń.

W fazie wytwarzania organa jednostek dozoru technicznego:

- uzgadniają dokumentacje projektowe, konstrukcyjno-techniczne łącznie z instrukcjami eksploatacji,
- sprawdzają kompetencje wytwórców urządzeń technicznych oraz materiałów i elementów do budowy tych urządzeń,
- wykonują badania typu urządzeń przed uruchomieniem produkcji, które stanowią podstawę do wydania certyfikatu i oznaczenia urządzeń przez wytwórcę.

W fazie eksploatacji dotyczy to:

- wykonywania badań okresowych, nadzwyczajnych i doraźnych urządzeń technicznych u użytkowników (eksploatujących),
- wydawania uprawnień zakładom dokonującym naprawy urządzeń technicznych,
- wyrażania zgody na dokonanie przeróbek urządzenia,
- wydawania określonych uprawnień osobom obsługującym i konserwującym urządzenia,
- wykonywania badań celem określenia przyczyn i wdrożenia działań zapobiegawczych po wystąpieniu niebezpiecznego uszkodzenia lub nieszczęśliwego wypadku.

2.11. Nadzór Budowlany

A. Zadania nadzoru budowlanego wykonują następujące organy [10]:

- powiatowy inspektor nadzoru budowlanego,
- wojewoda przy pomocy wojewódzkiego inspektora nadzoru budowlanego, jako kierownika wojewódzkiego nadzoru budowlanego, wchodzącego w skład zespolonej administracji wojewódzkiej,
- Główny Inspektor Nadzoru Budowlanego

B. Podstawowe zadania:

- wydawanie nakazów, w drodze decyzji, rozbiórki obiektu budowlanego lub jego części,
- badanie: zgodności projektu zagospodarowania działki lub terenu z przepisami o planowaniu i zagospodarowaniu przestrzennym; kompletności projektu budowlanego i posiadania wymaganych opinii, pozwoleń, i sprawdzeń; wykonania projektu budowlanego przez osobę posiadającą wymagane uprawnienia budowlane,
- wydawanie postanowień o wstrzymaniu robót budowlanych,
- wydawanie decyzji związanych z niewłaściwym wykonaniem robót budowlanych,
- przyjmowanie zawiadomień o zakończeniu robót budowlanych i wydawanie decyzji o pozwoleniu na użytkowanie,
- przeprowadzanie obowiązkowej kontroli budowy,
- wydawanie decyzji nakazującej przeprowadzenie kontroli obiektów budowlanych w czasie ich użytkowania,
- prawo żądania udostępnienia, od właściciela lub zarządcy obiektu budowlanego, protokołów z kontroli obiektu budowlanego, oceny i ekspertyz dotyczących stanu technicznego oraz dokumentację budowy i dokumentację powykonawczą,
- wydawanie, w drodze decyzji, nakazów usunięcia stwierdzonych nieprawidłowości,
- wydawanie decyzji nakazujących, właścicielowi lub zarządcy, rozbiórkę obiektu i uporządkowanie terenu, w przypadku gdy obiekt budowlany nie nadaje się do remontu, odbudowy lub wykończenia,
- nakazanie, w drodze decyzji, właścicielowi albo zarządcy przywrócenie poprzedniego sposobu użytkowania obiektu budowlanego lub jego części, w razie zmiany sposobu użytkowania obiektu budowlanego lub jego części bez pozwolenia,
- prowadzenie postępowań wyjaśniających w sprawie katastrof budowlanych.

C. Do zadań organów nadzoru budowlanego należy również:

- kontrola przestrzegania i stosowania przepisów prawa budowlanego, w tym:
 - kontrola zgodności wykonania robót budowlanych z przepisami prawa budowlanego, projektem budowlanym i warunkami określonymi w decyzji o pozwoleniu na budowę,
 - sprawdzanie posiadania przez osoby pełniące samodzielne funkcje techniczne w budownictwie właściwych uprawnień do pełnienia tych funkcji,
 - sprawdzanie dopuszczenia stosowania w budownictwie wyrobów budowlanych,
- kontrola działania organów administracji architektoniczno-budowlanej (wojewódzki inspektor nadzoru budowlanego kontroluje działania starosty, zaś Główny Inspektor Nadzoru Budowlanego – wojewody).

D. Do zadań organów nadzoru budowlanego zgodnie z ustawą z dnia 16 kwietnia 2004 r. o wyrobach budowlanych (DzU Nr 92, poz. 881) należy:

- prowadzenie kontroli planowych i doraźnych,
- zlecanie badań pobranych w toku kontroli próbek wyrobów budowlanych,
- wydawanie dla organów celnych opinii o wyrobach budowlanych
- prowadzenie Krajowego Wykazu Zakwestionowanych Wyrobów Budowlanych.

2.12. Pozostałe organy

Prezes Głównego Urzędu Ceł oraz Komendant Główny Straży Granicznej współpracują z organami Inspekcji Ochrony Środowiska w zakresie międzynarodowego obrotu odpadami.

3. Gmina w świetle prawa miejskiego i przepisów gminnych

Przedsięwzięcia w zakresie gospodarki odpadami komunalnymi w gminie są realizowane na podstawie przepisów ustawy o samorządzie terytorialnym [11] oraz ustawy o utrzymaniu czystości i porządku w gminach [12].

Na podstawie upoważnień ustawowych gminie przysługuje prawo stanowienia przepisów powszechnie obowiązujących na obszarze gminy zwanych dalej przepisami gminnymi.

Gminy mogą wydawać przepisy gminne w zakresie:

- a. wewnętrznego ustroju gminy oraz jednostek pomocniczych,
- b. organizacji urzędów i instytucji gminnych,

- c. zasad zarządzania mieniem gminy,
- d. zasad i trybu korzystania z gminnych urządzeń i obiektów użyteczności publicznej.

W zakresie nie uregulowanym w odrębnych ustawach lub innych przepisach powszechnie obowiązujących rada gminy może wydawać przepisy porządkowe, jeżeli jest to niezbędne dla ochrony życia lub zdrowia obywateli oraz zapewnienia porządku, spokoju i bezpieczeństwa publicznego.

Przepisy porządkowe mogą przewidywać za ich naruszenie karę grzywny wymierzaną w trybie i na zasadach określonych w prawie o wykroczeniach.

Zaspokajanie zbiorowych potrzeb wspólnoty należy do zadań własnych gminy.

W szczególności zadania własne obejmują sprawy:

- a. ładu przestrzennego, gospodarki terenami i ochrony środowiska,
- b. gminnych dróg, ulic, mostów, placów oraz organizacji ruchu drogowego,
- c. wodociągów i zaopatrzenia w wodę, kanalizacji, usuwania i oczyszczania ścieków komunalnych, utrzymania czystości i porządku oraz urządzeń sanitarnych, wysypisk i unieszkodliwiania odpadów komunalnych, zaopatrzenia w energię elektryczną i ciepłą.

Utrzymanie czystości i porządku w gminach należy do obowiązkowych zadań własnych gminy.

Gminy zapewniają czystość i porządek na swoim terenie i tworzą warunki niezbędne do ich utrzymania, a w szczególności:

- A. Tworzą warunki do wykonywania prac związanych z utrzymaniem czystości i porządku na terenie gminy lub zapewniają wykonanie tych prac przez tworzenia odpowiednich jednostek organizacyjnych.
- B. Zapewniają budowę, utrzymanie i eksploatację, własnych lub wspólnych z innymi gminami, składowisk odpadów komunalnych i obiektów wykorzystywania lub unieszkodliwiania tych odpadów.
- C. Zapobiegają zanieczyszczeniu ulic, placów i terenów otwartych przez: likwidację składowania odpadów w miejscach do tego nie przeznaczonych i przeciwdziałaniu takiemu składowaniu, ustawianiu koszy ulicznych na odpady w rejonach intensywnego ruchu pieszego, organizowanie odbioru odpadów komunalnych z urządzeń ruchomych.
- D. Tworzą warunki do selektywnej zbiórki, segregacji i składowania odpadów przydatnych do wykorzystania oraz współdziałają z jednostkami organizacyjnymi i osobami podejmującymi zbieranie i zagospodarowywanie tego rodzaju odpadów.

E. Współdziałają z właściwymi organami administracji rządowej w organizowaniu gospodarki odpadami niebezpiecznymi wydzielonymi z odpadów komunalnych.

Organy gminne zobowiązane są m.in. do:

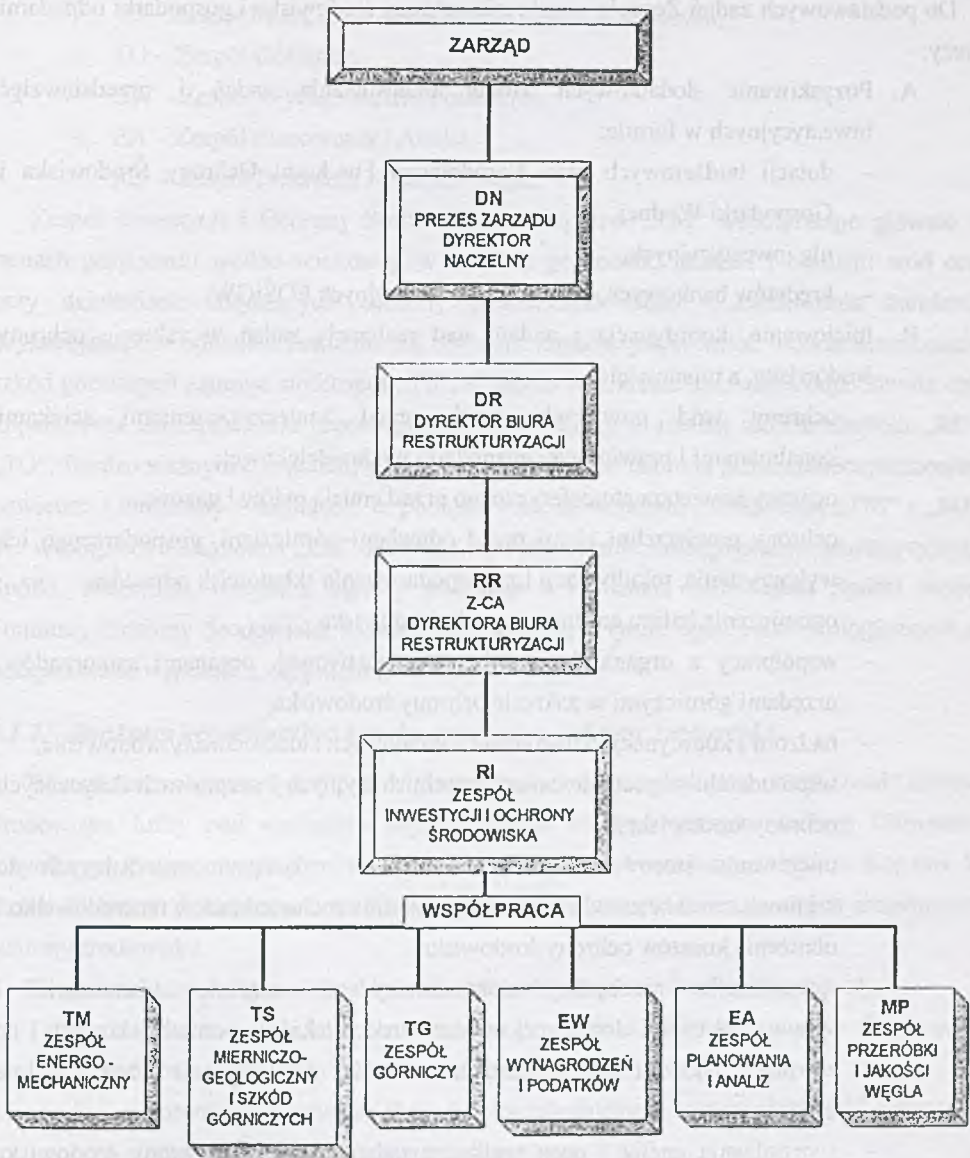
- A. Zapewnienia budowy składowisk odpadów komunalnych, urządzeń do unieściewania odpadów oraz do zapewnienia prawidłowej ich eksploatacji.
- B. Określenia zadań komunalnych przedsiębiorstw (zakładów) oczyszczania i zapewniania wykonania przez nie ich obowiązków.
- C. Ustalania częstotliwości, zasad i sposobu usuwania odpadów i innych zanieczyszczeń z terenów nieruchomości, ulic, placów i innych dróg publicznych.
- D. Inicjowania i organizowania powszechnej zbiórki odpadów, zwłaszcza pokonsumpcyjnych.

4. Studium przypadku

4.1. Organizacja i koordynacja gospodarki odpadami w spółce węglowej [13]

4.1.1. *Struktura organizacyjna Biura Zarządu spółki węglowej w aspekcie ochrony środowiska*

Komórką organizacyjną Biura Zarządu Spółki odpowiedzialną za ochronę środowiska jest Zespół Inwestycji i Ochrony Środowiska /RI/. Zespołem kieruje Z-ca Dyrektora Biura Restrukturyzacji, który odpowiada za jego działalność zgodnie z uchwalonym Regulaminem organizacyjnym i podziałem zadań, przed Dyrektorem Biura Restrukturyzacji, ten z kolei przed Dyrektorem Naczelnym (rys. 1).



Rys. 1. Schemat organizacyjny Biura Zarządu spółki węglowej w aspekcie ochrony środowiska

Fig. 1. The organizational schema of bureau of a Board of Directors of a carbon company in the aspect of environment protection

Źródło: Opracowanie własne

Do podstawowych zadań Zespołu w zakresie ochrony środowiska i gospodarki odpadami należy:

- A. Pozyskiwanie dodatkowych źródeł finansowania zadań i przedsięwzięć inwestycyjnych w formie:
- dotacji budżetowych oraz Narodowego Funduszu Ochrony Środowiska i Gospodarki Wodnej,
 - ulg inwestycyjnych,
 - kredytów bankowych, pożyczek preferencyjnych FOŚiGW;
- B. Inicjowanie, koordynacja i nadzór nad realizacją zadań w zakresie ochrony środowiska, a mianowicie:
- ochrony wód powierzchniowych przed zanieczyszczeniami ściekami kopalnianymi i prawidłowej gospodarki wodno-ściekowej,
 - ochrony powietrza atmosferycznego przed emisją pyłów i gazów,
 - ochrony powierzchni ziemi przed odpadami górnictwem, gospodarczego ich wykorzystania, rekultywacji i zagospodarowania składowisk odpadów,
 - ograniczenia hałasu emitowanego do środowiska,
 - współpracy z organami administracji państwowej, organami samorządów, urzędami górnictwem w zakresie ochrony środowiska,
 - nadzoru i koordynacji działalności zakładowych służb ochrony środowiska,
 - współdziałania w postępowaniach administracyjnych i rozprawach dotyczących ochrony środowiska,
 - inicjowania stosowania nowych technik i rozwiązań zmierzających do minimalizowania szkodliwego oddziaływania ruchu zakładów na środowisko i obniżenia kosztów ochrony środowiska,
 - sporządzania niezbędnej dokumentacji w zakresie planowania i sprawozdawczości dotyczącej ochrony środowiska dla potrzeb własnych i na zewnątrz, nadzoru nad sporządzaniem takiej dokumentacji przez kopalnię Spółki,
 - sporządzania analiz i ocen realizacji zadań z zakresu ochrony środowiska przez poszczególne zakłady, wyłaniających się problemów techniczno-ekonomicznych, wyciągania wniosków i przedkładania ich Zarządowi Spółki,
 - inicjowania i nadzoru nad działalnością kopalń w zakresie rekultywacji i zagospodarowania terenów zdegradowanych.

Do podstawowych komórek współpracujących stale z Zespołem Inwestycji i Ochrony Środowiska /RI/ należą:

- TM – Zespół Energo-Mechaniczny,

- TS – Zespół Mierniczo-Geologiczny i Szkód Górniczych,
- TG – Zespół Górniczy,
- EW – Zespół Wynagrodzeń i Podatków,
- EA – Zespół Planowania i Analiz,
- MP – Zespół Przeróbki i Jakości Węgla.

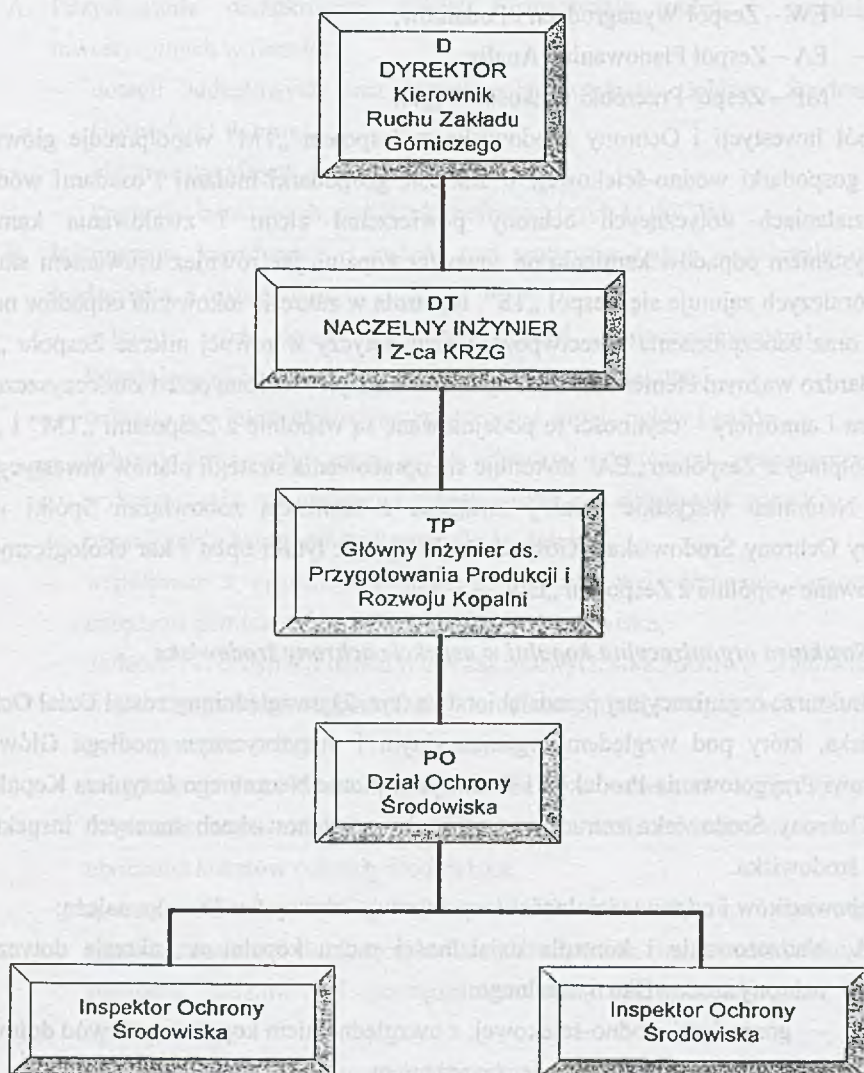
Zespół Inwestycji i Ochrony Środowiska z Zespołem „TM” współpracuje głównie w ramach gospodarki wodno-ściekowej, w zakresie gospodarki mułami i osadami wód oraz przy działaniach dotyczących ochrony powierzchni ziemi i zwałowania kamienia. Wykorzystaniem odpadów kamienia na zewnątrz kopalni, jak również usuwaniem skutków szkód górniczych zajmuje się Zespół „TS”. Kontrola w zakresie lokowania odpadów na dole kopalni oraz zabezpieczenia przeciwpożarowego dotyczy w równej mierze Zespołu „RI” i „TG”. Bardzo ważnym elementem ochrony środowiska jest ochrona przed zanieczyszczeniem powietrza i atmosfery – czynności te podejmowane są wspólnie z Zespołami „TM” i „MJ”. We współpracy z Zespołem „EA” dokonuje się opracowania strategii planów inwestycyjnych Spółki. Natomiast wszystkie sprawy związane z realizacją zobowiązań Spółki wobec Funduszy Ochrony Środowiska i Gospodarki Wodnej z tytułu opłat i kar ekologicznych są podejmowane wspólnie z Zespołem „EW”.

4.1.2. Struktura organizacyjna kopalni w aspekcie ochrony środowiska

W strukturze organizacyjnej przedsiębiorstwa (rys. 2) uwzględniony został Dział Ochrony Środowiska, który pod względem organizacyjnym i merytorycznym podlega Głównemu Inżynierowi Przygotowania Produkcji i Rozwoju w pionie Naczelnego Inżyniera Kopalni. W Dziale Ochrony Środowiska zatrudnione są osoby na stanowiskach starszych inspektorów ochrony środowiska.

Do obowiązków i odpowiedzialności Inspektorów Ochrony Środowiska należą:

- A. Nadzorowanie i kontrola działalności ruchu kopalni w zakresie dotyczącym ochrony środowiska naturalnego:
 - gospodarki wodno-ściekowej, z uwzględnieniem kopalnianych wód dołowych,
 - ochrony wód przed zanieczyszczeniem,
 - gospodarki mułami i osadami wód,
 - ochrony przed naturalnym promieniowaniem wód, mułów, osadów.
- B. Nadzorowanie i kontrola działalności kopalni w zakresie:
 - gospodarki odpadami wraz z ochroną przed ich naturalną promieniotwórczością,
 - lokowania odpadów pod ziemią
 - czyszczenia, konserwacji, remontów sieci kanalizacyjnej i wodociągowej.



Rys. 2. Schemat organizacyjny kopalni w aspekcie ochrony środowiska

Fig. 2. The organizational schema of a mine in the aspect of environment protection

Źródło: Opracowanie własne

C. Działania związane z:

- ochroną powietrza i atmosfery,
- ochroną powierzchni ziemi i rekultywacji,
- ochroną przed hałasem i wibracjami,
- ochroną przyrody, gruntów rolnych i leśnych, oraz fauny na terenie działania kopalni.

D. Planowanie, programowanie, projektowanie i przygotowanie do realizacji:

- składowisk odpadów kopalnianych,
- niwelacji i rekultywacji terenów zdegradowanych na skutek działalności górniczej.

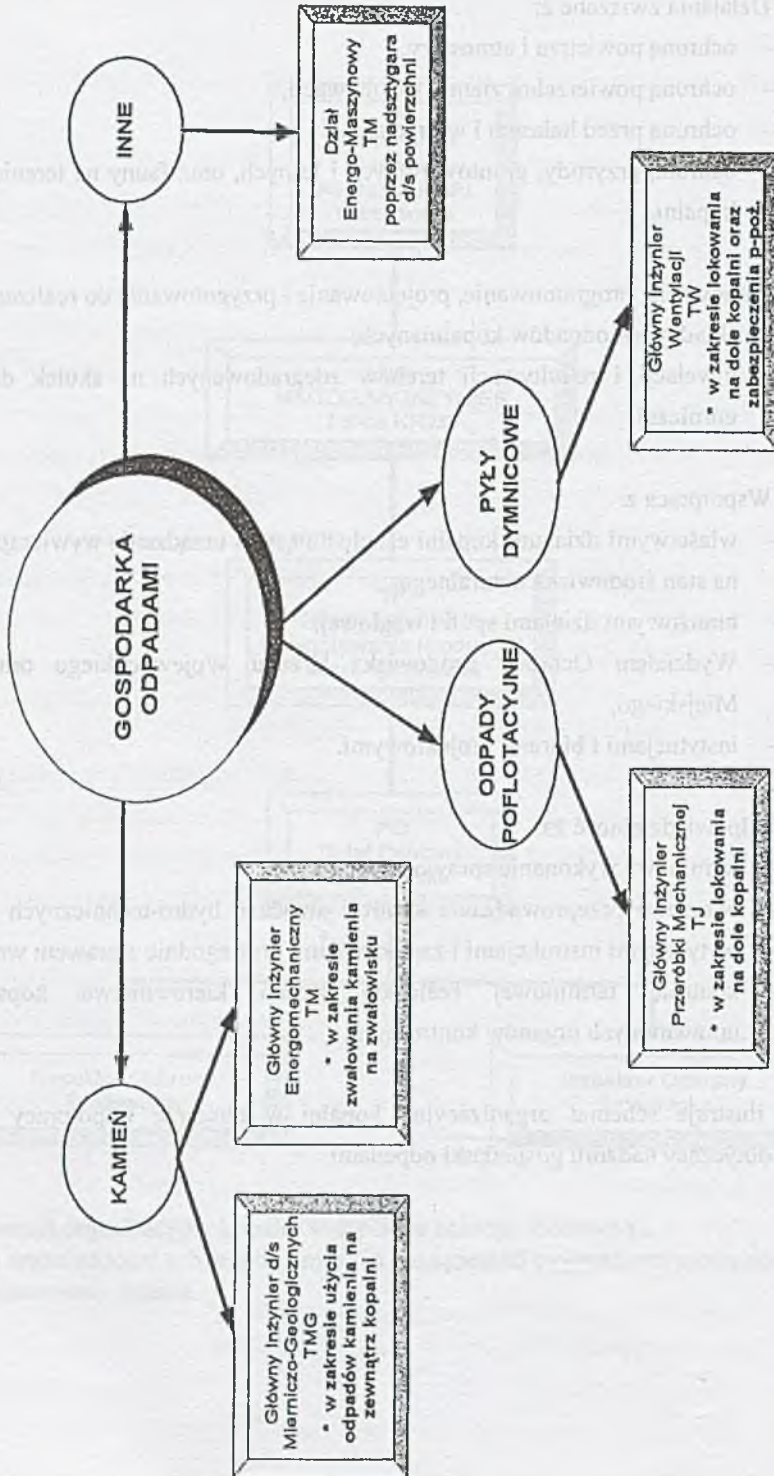
E. Współpraca z:

- właściwymi działami kopalni eksploatującymi urządzenia wywierające wpływ na stan środowiska naturalnego,
- branżowymi działami spółki węglowej,
- Wydziałem Ochrony Środowiska Urzędu Wojewódzkiego oraz Urzędu Miejskiego,
- instytucjami i biurami projektowymi.

F. Odpowiedzialność za:

- terminowe wykonanie sprawozdań dla GUS,
- okresowe przeprowadzanie kontroli urządzeń hydro-technicznych zgodnie z wytycznymi instrukcjami i zarządzeniami oraz zgodnie z prawem wodnym,
- kontrolę terminowej realizacji zleceń kierownictwa kopalni oraz uprawnionych organów kontrolnych.

Rys. 3 ilustruje schemat organizacyjny kopalni w obszarze współpracy z innymi komórkami dotyczący nadzoru gospodarki odpadami.



Rys. 3. Schemat organizacyjny kopalni pod kątem odpowiedzialności za nadzór gospodarką odpadami

Fig. 3. The organizational schema of a mine basing on responsibility of supervision of the economy of wastes

Źródło: Opracowanie własne

5. Podsumowanie

- Najważniejsza część uwarunkowań w zakresie racjonalnej gospodarki odpadami – gospodarczego wykorzystania, unieszkodliwiania, odzysku i recyklingu odpadów ma charakter organizacyjno-prawny i wynika z niedostatecznej sprawności istniejącego systemu zarządzania, barier międzyresortowych w zakresie przepływu informacji, koordynacji i współdziałania.
- Analiza dotychczasowych efektów zagospodarowania odpadów przemysłowych i komunalnych uzyskiwanych w warunkach rozproszenia sił i środków w układzie branżowym lub poszczególnych przedsiębiorstwach bez uwzględnienia szerszej pojętych interesów społecznych, wymusiła konieczność bardziej efektywnej organizacji i koordynacji działań w tym zakresie.
- Dotyczy to zarówno koordynacji międzybranżowej oraz międzyresortowej, jak i koordynacji poziomej – regionalnej w układach terytorialnych.
- W ramach koordynacji międzybranżowej, np. między górnictwem, hutnictwem, energetyką, budownictwem i przemysłem materiałów budowlanych, drogownictwem można wykorzystać największą część odpadów mineralnych. Konieczna jest również współpraca resortu gospodarki z innymi resortami, jak transportu, rolnictwa, zdrowia.
- Prawo ochrony środowiska i ustawa o odpadach precyzują szczegółowo zadania i kompetencje organów ochrony środowiska oraz organów Inspekcji Ochrony Środowiska wobec wytwórców i posiadaczy odpadów.
- Cytowane wyżej ustawy określają również uprawnienia i kompetencje w zakresie ochrony środowiska i gospodarki odpadami innych jednostek. Są to:
 - Państwowa Inspekcja Sanitarna w zakresie bieżącego nadzoru sanitarnego.
 - Państwowa Inspekcja Pracy w zakresie bezpieczeństwa i higieny pracy.
 - Państwowa Straż Pożarna w zakresie współpracy w zapobieganiu zdarzeniom mogącym powodować awarię przemysłową oraz ograniczaniu jej skutków dla ludzi i środowiska.
 - Wyższy Urząd Górniczy w zakresie ograniczenia uciążliwości oddziaływania górnictwa na ludzi i środowisko.

- Urząd Dozoru Technicznego w zakresie zapewnienia bezpiecznego funkcjonowania urządzeń technicznych, które mogą stwarzać zagrożenie dla życia lub zdrowia ludzkiego, mienia lub środowiska.
- Jednostki Nadzoru Budowlanego w zakresie działań dotyczących niezgodności prowadzonej działalności z planem zagospodarowania przestrzennego, użytkowania obiektów bez pozwolenia na użytkowanie lub z jego naruszeniem.
- Jednostki Urzędu Cel i Straży Granicznej w zakresie międzynarodowego obrotu odpadami.

Jednostki te powiązane są z organami ochrony środowiska i organami Inspekcji Ochrony Środowiska w zakresie współpracy, koordynacji, kontroli i nadzoru.

- Podstawowe zadania i kompetencje jednostek w układach terytorialnych wyznaczają przepisy ustawy o samorządzie terytorialnym oraz ustawy o utrzymaniu czystości i porządku w gminach w zakresie stanowienia prawa miejscowego i gminnego, a także prowadzenia działalności polegającej na zbieraniu, transporcie, odzysku lub unieszkodliwianiu odpadów komunalnych.

Literatura

1. Zarządzenia Nr 36 Ministra Środowiska z dnia 20 sierpnia 2003 r. w sprawie ustalenia regulaminu organizacyjnego Ministerstwa Środowiska.
2. Ustawa z dnia 27 kwietnia 2001 r. Prawo Ochrony Środowiska (DzU Nr 62, poz. 627).
3. Ustawa z dnia 27 kwietnia 2001 r. o odpadach (DzU Nr 62, poz. 628).
4. Ustawa z dnia 20 lipca 1991 r. o Inspekcji Ochrony Środowiska (DzU Nr 91.77.335 z dnia 29 sierpnia 1991 r.).
5. Ustawa z dnia 6 marca 1981 r. o Państwowej Inspekcji Pracy (DzU z 2001 r. Nr 124, poz. 1362).
6. Ustawa z dnia 14 marca 1985 r. o Państwowej Inspekcji Sanitarnej (DzU Nr 90, poz. 575 z p.zm.).
7. Ustawa z dnia 24 sierpnia 1991 r. o ochronie przeciwpożarowej (DzU Nr 81, poz. 351, z 2000 r. Nr 120, poz. 1268 oraz Państwowej Straży Pożarnej DzU Nr 91.88.400).
8. Ustawa z dnia 4 lutego 1994 r. Prawo geologiczne i górnicze (DzU Nr 27, poz. 96 z p.zm.).
9. Ustawa z dnia 21 grudnia 2000 r. o dozorcze technicznym (DzU Nr 122, poz. 1321).

10. Ustawa z dnia 7 lipca 1994 r. Prawo budowlane (DzU Nr 89, poz. 414, tekst jednolity DzU z 2003 r. Nr 207, poz. 2016 oraz DzU Nr 106, poz. 1126 z 2000 r.).
11. Ustawa z dnia 8 marca 1990 r. o samorządzie terytorialnym (tekst jednolity, DzU Nr 13, poz. 74 z 1996 r. z p.zm.).
12. Ustawa z dnia 13 września 1996 r. z p.zm. o utrzymaniu czystości i porządku w gminach (DzU Nr 132, poz. 622).
13. Dokumentacja firmy.