

Ewa KUBICA

#### CHAŁUPY WĄSKOFRONTOWE W SZCZYRKU

Jędrzej Kitowicz w swoim "Opisie obyczajów za panowania Augusta III", powstałym około 1770 roku, tak pisał o najczęściej spotykanych typach budynków mieszkalnych na wsi polskiej<sup>1)</sup>:

- "... u chałupy chłopskiej sień jest z czoła, za nią izba, a w tyle komora."
- "Dworek szlachecki miał dwie izby po rogach, a sień w środku."

Jest to jeden z najstarszych przykładów opisujących miejsce, w którym znajduje się wejście, jako cechę wyróżniającą typ budynku. Przykład ten podkreśla jednocześnie zależność sposobu sytuowania wejścia od przynależności stanowej właściciela (mieszkańca) domu.

Zygmunt Gloger<sup>2)</sup> między innymi na podstawie zacytowanego wyżej spostrzeżenia wysunął hipotezę mówiącą, iż podział domu szlachcica na dwie izby przedzielone sienią wynikał z konieczności oddzielenia izby właściciela i jego rodziny od pomieszczenia dla służby. Jednak późniejsze badania Puszeta, a po nim Moszyńskiego<sup>3)</sup>, doprowadzają autorów do wniosku, że chałupa wiejska przedzielona sienią z wejściem w ścianie dłuższej (nie od szczytu) bez względu na dalszy rozwój planu powstała pierwotnie poprzez połączenie jednoizbowej, prymitywnej chaty z wejściem w ścianie szczytowej i stojącego naprzeciw spichlerza poprzez nakrycie wspólnym dachem obydwu budynków i wytworzenie pomiędzy nimi podsieni, z czasem zabudowywanej i przekształcanej w sień wejściową. Hipotezę taką mogą potwierdzać licznie występujące w różnych regionach chałupy z wejściem umieszczonym symetrycznie w dłuższej ścianie<sup>4)</sup>. W każdym razie systematyka chałup wiejskich przyjmuje jako jeden z ważniejszych czynników wyróżniających umiejscowienie wejścia do chałupy, dzieląc te ostatnie na wąskofrontowe i szeroko-frontowe. Typ wąskofrontowy to oczywiście wejście w ścianie szczytowej.

Badania archeologiczne zdają się potwierdzać<sup>5)</sup>, że chata dwuwnętrzowa lub jednoizbowa z wejściem od szczytu była pierwotną formą budynku mieszkalnego. Występowała powszechnie na ziemiach polskich od okresu brązu do wczesnego średniowiecza. Była kontynuowana przy różnych typach rozplanowania budynków do XIX w. Przykładem najbardziej rozwiniętych form planu chałupy wąskofrontowej są tzw. domy pyrzyckie<sup>6)</sup> na Pomorzu Zachodnim.

Ogólnie można stwierdzić, że o ile bogate i złożone formy planu chałup wąskofrontowych występują głównie na terenach północno-zachodnich Polski, to domy o prostym układzie spotykane były na terenie całego kraju<sup>7)</sup>. Z jednym wyjątkiem. Ten wyjątek to tereny górskie.

W tym miejscu wypada przytoczyć kategorię twierdzenie Gerarda Ciołka, pochodzące z jego legendarnej już dziś pracy doktorskiej<sup>8)</sup>,

"... Wejście do chałup (z grupy górskiej - przyp. aut.) znajduje się w dłuższym boku." Ciołek ilustruje to zdanie licznymi przykładami, pochodzącymi z wieloletnich badań prowadzonych przed II wojną w Zakładzie Architektury Polskiej Politechniki Warszawskiej pod kierunkiem prof. Oskara Sosnowskiego. Twierdzenie to popiera I. Tłoczek w swojej najnowszej książce, wydanej w roku 1985, podając dalsze przykłady chałup z różnych rejonów górskich naszego kraju, zawsze z wejściem w ścianie podłużnej, a więc szerokofrontowych.

Wobec przytoczonych powyżej opinii autorów będących autorytetami w dziedzinie budownictwa wiejskiego wydaje się być interesujące podanie przykładów występowania chałup wąskofrontowych na terenie typowo górskim. Pochodzą one z osad górskich nad doliną Żylicy w Beskidzie Śląskim - wspólnie teren ten należy do miasta Szczyrk<sup>10)</sup>. Przypadek występowania chałup wąskofrontowych w rejonie dla nich nietypowym - chociaż okazjonalny - wymaga zastanowienia się nad ich pochodzeniem. W tym celu wydaje się niezbędne krótkie wprowadzenie do historii osadnictwa w Beskidzie Śląskim.

Historia osadnictwa wzdłuż rzeki Żylicy i jej głównego dopływu - Białej (Biłej) to wynik nie tylko warunków naturalnych, jak ukształtowanie terenu czy klimat, ale głównie położenia w sensie geopolitycznym. Rejon Beskidu Śląskiego zostaje już w wieku XIII podzielony pomiędzy księstwo Cieszyńskie i Oświęcimsko-Zatorskie. Granica ta przetrwa do XX w. Księstwo Oświęcimsko-Zatorskie weszło w skład Królestwa Polskiego jako część Kasztelanii Krakowskiej<sup>11)</sup> - w XVII w. dolina Żylicy była najdalej na zachód wysuniętą częścią państwa polskiego. Był to rejon pograniczny, leżący na uboczu, podobnie jak reszta Beskidu Śląskiego pokryty zwartym lasem. Ówczesni właściciele tych ziem starali się utrzymać taki stan jak najdłużej ze względu na bezpieczeństwo i naturalną osłonę granic<sup>12)</sup>. I właśnie wiek XVII przynosi nową falę ruchów migracyjnych i nową kolonizację Śląska Cieszyńskiego, która tym razem obejmuje już cały Beskid Śląski. Jej zasadnicze przyczyny to:

- wojna trzydziestoletnia,
- zbiegowie z poddaństwa,
- drugi okres migracji ludów pasterskich.

W dolinie Żylicy ukształtowała się wyraźna granica oddzielająca dwa typy osadnictwa. Jest nią poziomica 500 m n.p.m. Osady poniżej tej granicy są starsze, zakładane w sposób planowy i mają charakter rolniczy. Są to charakterystyczne dla regionu wsie łańcuchowe. Osady powyżej, młodsze o około pół wieku, powstają spontanicznie w wyższych partiach gór, są samotnicze i mają charakter pasterski lub pastersko-rolniczy. Wyjątek stanowi zespół przysiółków placowych wzdłuż rzeki, tworzących osadę w pobliżu kościoła<sup>13)</sup>. Możemy wyróżnić trzy rodzaje osiedli górskich:

1. Najstarsze, położone na południowo-zachodnim stoku Magury i u źródeł Biłej, pochodzą prawdopodobnie z przełomu XVIII i XIX w.; pochodzenie mieszkańców - naturalna penetracja z północy, zbiegowie z poddaństwa i więzien<sup>14)</sup>.

2. Osady na północno-zachodnich stokach Skrzycznego i Malinowskiej Skały są późniejsze o około 50 lat. Pochodzenie mieszkańców nieustalone. Charakteryzują się prymitywizmem rozwiązań funkcjonalnych budynków.

3. Bogate osiedla pochodzenia wołoskiego powstające w oparciu o spółki szalaśnicze<sup>15)</sup>.

Właśnie na terenie osad wymienionych w pkt. 1 i 2 znajdują się (a przynajmniej znajdowały się w roku 1984) wspomniane wcześniej chałupy wąskofrontowe.

Pierwsza z nich (ryc. 1,2,3) pochodzi z osady Bieńkula-Waluśka na południowym stoku Magury. Sądząc po datach budowy najstarszych zachowanych domów (1822) jest to prawdopodobnie jedna z pierwszych osad w tym rejonie (w górach). Zachowana chałupa wąskofrontowa składa się z izby, komory; wejście przez podsień częściowo zabudowaną, od strony szczytowej, prowadzi do sieni, w której znajduje się komin. Piec stoi w izbie. W czasie późniejszym do sieni od strony wschodniej dobudowano nieogrzewaną izdebkę, nad którą wygospodarowano pokój dla letników - tak więc dom jest również świadkiem rozwoju turystyki w Beskidzie Śląskim. Konstrukcja całości zrębowsa, dach prawdopodobnie czterospadowy z półszczytami, pierwotnie kryty gontem. Dom jest usytuowany szczytem, a więc elewacją wejściową ku południowi. W czasie wykonywania badań terenowych w latach 1983-84 był w stanie daleko posuniętej dewastacji.

Drugi przykład to dwuwnętrzowa chata z wejściem w ścianie szczytowej z osiedla Malinów(stoki Malinowskiej Skały). Wejście prowadzi przez podsień w postaci daleko wysuniętego okapu, podpartego dodatkowymi słupkami. Chałupa składa się z sieni i położonej za nią izby. Jest datowana na rok 1905. Wydaje się być dużo młodsza od chałupy z Podmagury. Nie posiada nawet komina - jest to wyraźnie chata biedaków, bowiem pozostałe domy tego osiedla są większe i mają kominy. Konstrukcja zrębowsa, dach dwuspadowy z daleko wysuniętym okapem, stan budynku zdecydowanie lepszy niż w poprzednim przykładzie (ryc. 4).



Zgodnie z tym, co wiadomo o kolonizacji Beskidu Śląskiego, osadnicy mogli pochodzić z bardzo różnych stron. Sprawia to zasadniczą trudność w rozważaniach na temat pochodzenia chałup wąskofrontowych w tym rejonie. Być może właśnie owo nieustalone i przypadkowe pochodzenie mieszkańców było powodem powstawania domu, który spełniał zasadniczy wymóg klimatyczny - wejście od strony południowej. Chałupy szerokofrontowej nie można by było postawić (zorientować) wejściem na południe na stromym stoku zachodnim lub wschodnim. Jednak tłumaczenie takie nie jest wystarczające wobec faktu, że reszta chałup w badanych osiedlach jest zawsze szerokofrontowa, nawet jeśli oznacza to konieczność rezygnacji z południowej orientacji wejścia.

Istnieje jeszcze trzeci przykład rozwiązania wąskofrontowego (ryc.5,6), nietypowy zarówno pod względem rozplanowania, jak i orientacji. Wejście znajduje się od strony północnej, prowadzi do izby z kominem, za którą znajduje się komora. Można przypuszczać, że chata pierwotnie składała się tylko z obecnej komory. Do izby istnieje również drugie wejście, dodatkowe - za piecem (jakby "kuchenne") i ono jest już zorientowane na południe. Chałupa stoi na wysokiej kamiennej podmurówce zawierającej piwnicę. Przykład pochodzi z osady Biża.

Na zakończenie muszę stwierdzić, że zarówno opisane wyżej obiekty, jak i wiele innych zabytków budownictwa wiejskiego, stanowiących dziś czytelne świadectwo materialne rozwoju miejscowości i historii regionu nie jest niestety objęte żadną ochroną. Nie pozwalają na to nikłe środki finansowe służb konserwatorskich i władz gminy. Ogólna dewastacja terenów należących do Szczyrku, a będąca wynikiem nieodpowiedzialnej ("kolonialnej") eksploatacji rekreacyjnej stwarza tak wiele problemów, że nikt nie pamięta o kilku chatach wysoko w górach. W ten sposób zabytki kultury materialnej regionu po śmierci ich starych właścicieli płoną, zapadają się lub są po prostu sprzedawane na opał.

Przypisy:

- 1) Kitowicz J.: Opis obyczajów za panowania Augusta III. Wrocław 1950 (za M. Pokropkiem, Budownictwo ludowe w Polsce).
- 2) Gloger Z.: Budownictwo drzewne i wyroby z drzewa w Polsce. Warszawa 1907.
- 3) Pokropek M.: Budownictwo ludowe w Polsce. LSW, Warszawa 1976, s. 54 i 56.
- 4) Typ chałupy szerokofrontowej z wejściem umieszczonym asymetrycznie, a więc z sienią przy ścianie szczytowej, tyle że dostępną od ściany podłużnej, może dowodzić, że hipoteza Puzeta i Moszyńskiego nie odpowiada na wszystkie pytania dotyczące historii kształtowania się charakterystycznych typów chałupy wiejskiej.
- 5) Pokropek M.: op.cit. s. 58 i dalsze.
- 6) Ibid. s. 61.
- 7) M.in. znajdujemy w bibliografii przedmiotu przykłady z Lubelszczyzny, Gór Świętokrzyskich, Małopolski, Kujaw i Ślądeckiego.
- 8) Ciołek G.: Regionalizm w budownictwie wiejskim w Polsce. Kraków 1984, s. 158.
- 9) Tkoczek J.: Dom mieszkalny na polskiej wsi. PWN, Warszawa 1985.
- 10) Szczyrk ma prawa miejskie dopiero od 1974 roku.
- 11) Wg "Fundacji kasztelana krakowskiego J.K. Warszyckiego na rzecz klasztoru dominikanów w Krakowie." Kraków 1688 - za: "Miasta polskie".
- 12) Popiołek P.: Powstanie najmłodszych wsi beskidzkich. Zarnie Śląskie R. XII, t. 1, s. 1.
- 13) Obecnie układ ten jest prawie nieczytelny. Informacje podano na podstawie map katastralnych z 1845 r.
- 14) Kubica E.: Budownictwo wiejskie w dolinie Żylicy. Kraków - Gliwice 1985 (maszynopis), rozdz. IV.
- 15) Op. cit. s. 12, poz. 12.

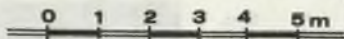
## LITERATURA

- [1] BRONICZ S.: Gospodarka trzebierzowo-żarowa w Beskidzie Śląskim. Zarnie Śląskie XXII/1.
- [2] CIOŁEK G.: Regionalizm w budownictwie wiejskim w Polsce. T. 1 i 2. Kraków 1984.
- [3] GLOGER Z.: Budownictwo drzewne i wyroby z drzewa w dawnej Polsce. Warszawa 1907.
- [4] JANCZAK J.: Zarys dziejów kartografii śląskiej do końca XVIII wieku. Instytut Śląski, Opole 1976.
- [5] KOPCZYŃSKA-JAWORSKA B.: Gospodarka pasterska w Beskidzie Śląskim. Łódź-Lublin 1951.
- [6] PERSOWSKI P.: Osady na prawie ruskim, polskim, niemieckim i włoskim w ziemi Lwowskiej. Lwów 1927.
- [7] POKROPEK M.: Budownictwo ludowe w Polsce. LSW 1976.
- [8] POPIOŁEK P.: Powstanie najmłodszych wsi beskidzkich. Zarnie Śląskie 1936, t. 1.

- [9] POPIOŁEK F.: Historia osadnictwa w Beskidzie Śląskim. Katowice 1939.
- [10] TŁOCZEK I.: Dom mieszkalny na polskiej wsi. PWN, Warszawa 1985.
- [11] ZABORSKI B.: O kształtach wsi w Polsce i ich rozmieszczeniu. Kraków 1923.

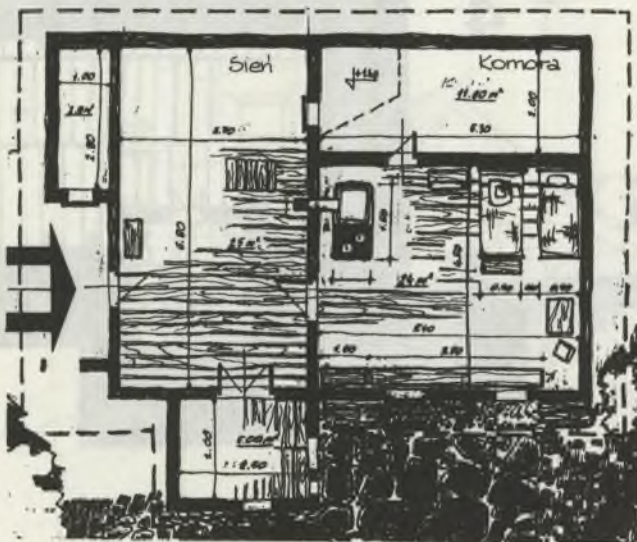


# PODMAGURA

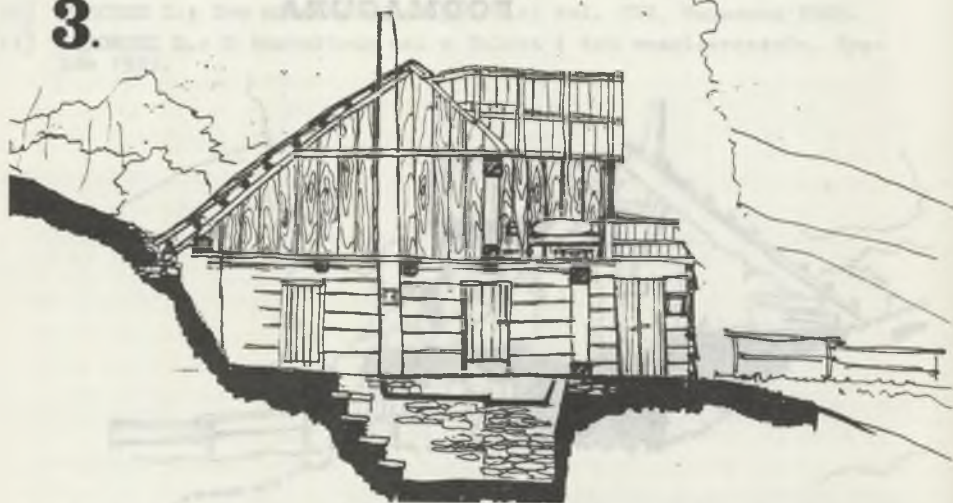


1.

2.

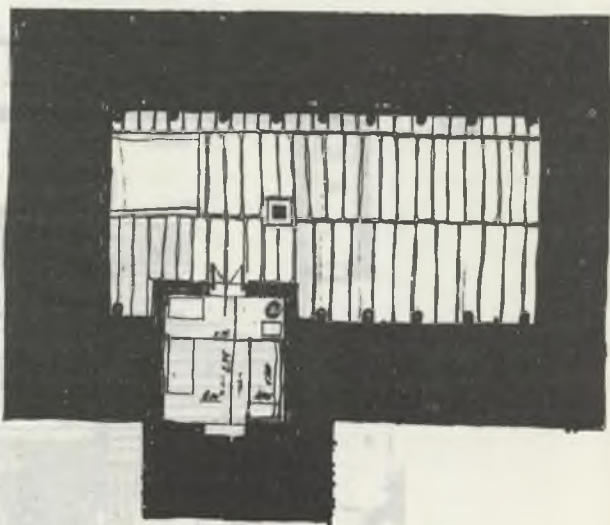


3.

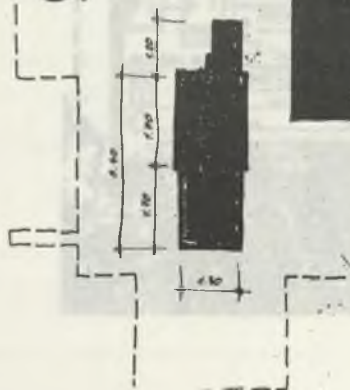


0 1 2 3 4 5m

4.

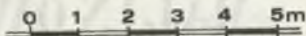


5.





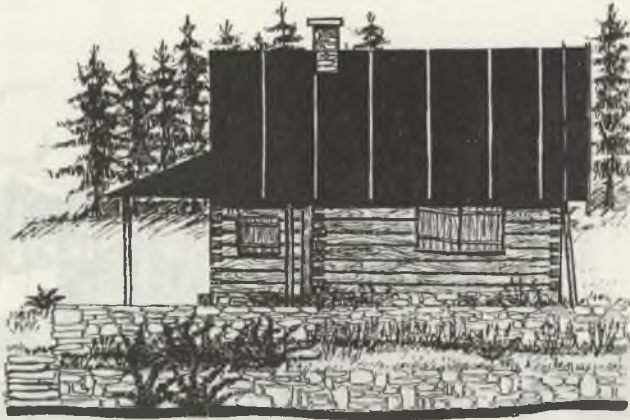
6.



7.

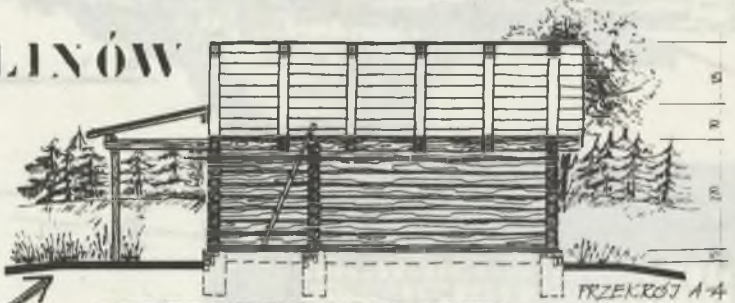


1.

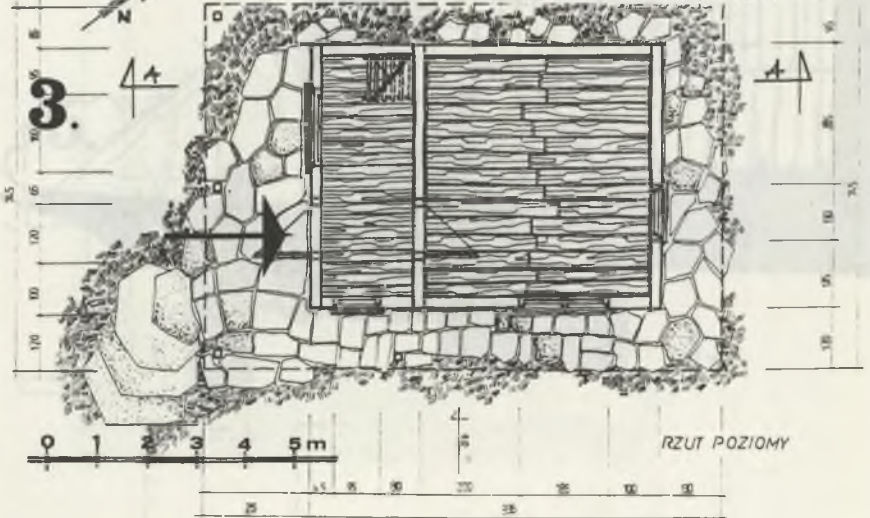


MAŁINÓW

2.



3.

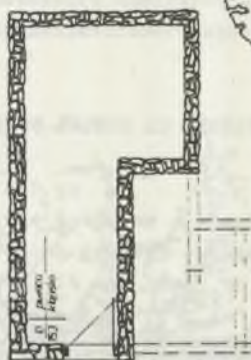
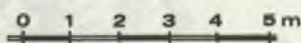


A-A

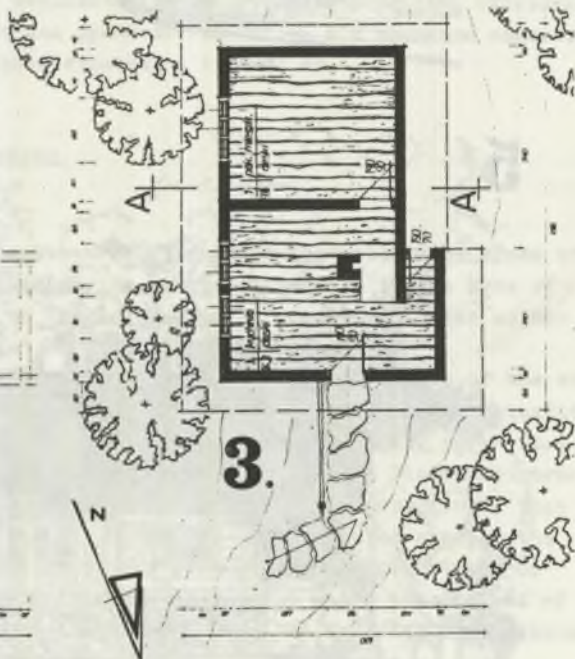
1.



*Bit*a



2.



3.



4



5



0 1 2 3 4 5m

## УЗКОФАСАДНЫЕ СТРОЕНИЯ в ШЧИРКЕ

## Р е з ю м е:

Работа содержит короткое введение в генезис типов жилых домов в польской деревне с особым учетом типа узкофасадных строений, опираясь на библиографические источники, которые, по мнению автора, являются основными для темы исследований.

Во второй части, основанной главным образом на собственных исследованиях автора, показан синтетический образ истории развития поселений в долине Жиллицы, а особенно в ее высоких частях, в настоящее время входящих в состав г. Щчирка в Бельском воеводстве.

В третьей части работы представлены 3 примера построек, найденные на указанной выше территории исследований, типичные для региона узкофасадной застройки. Работа дополнена иллюстрациями примеров застройки, которые являются эффектом работ проводимых студентами архитектурного факультета Силезского политехнического института под руководством автора и с помощью коллег из Центра предварительного проектирования в 1984-85 гг.

## HUTS OF NARROW FRONTS IN SZCZYRK

## S u m m a r y:

The article contains a short introduction into the genesis of types of houses in Polish country - side paying special attention to the huts of narrow fronts; it was based on bibliography that according to the author was most competent.

The second part of the paper - that was based on own studies of the author - gives a synthetic historical picture of development of colonization in the valley of the Żylicza River, particularly in its higher parts that presently are within the borders of the city of Szczyrk in Bielsko district.

The third part shows three examples of the huts of narrow fronts that are not so typical for that region. There are also pictures showing the described huts. The work was done by the students of the Department of Architecture at the Technical University of Silesia under the control of the author and with the help of the friends from the Introductory Planning Staff in years 1983 - 1985.