

Lech WOJTAS

PRÓBA WALORYZACJI ŚRÓDMIEŚĆ MIAST TWORZONYCH NA PRZEŁOMIE XIX I XX W. (NA PRZYKŁADZIE MIAST GÓRNOŚLĄSKICH)

Streszczenie. W śródmieściach miast górnośląskich, które formowane były na przełomie XIX i XX wieku, zauważalny jest zarówno niedorozwój infrastruktury technicznej, zły stan substancji budowlanej, jak i wysoki stopień zagrożenia środowiska ludzi tu żyjących.

Należy uważać, że dla prawidłowego określenia kierunków i zasad przebudowy czy modernizacji tych terenów niezbędne jest pełne rozeznanie stanu i możliwości rozwoju ich struktury. Praca niniejsza prezentuje próbę waloryzacji tej struktury na przykładzie śródmieść Gliwic, Zabrze i Katowic.

Przede wszystkim podano historyczny rys rozwoju ww. miast prezentujących możliwie wszechstronny i różnorodny stan ich tkanek śródmiejskich. Na tej podstawie podjęto próbę waloryzacji stanu istniejącego zespołów zabudowy udawadniając, że budowa tych zespołów tworzonych jako mieszkaniowe, a pełniących obecnie przeważnie funkcje mieszkaniowo-usługowe jest bardzo charakterystyczna i wyróżnia się spośród innych układów urbanistycznych. Dzięki swym właściwościom budowy i pełnionym funkcjom zdefiniowano powyższy układ zabudowy jako tkankę formowaną przez budynki, wnętrza uliczne i bloki zabudowy międzyulicznej (kwartały).

Określono charakterystyczne gabaryty i cechy budynków frontowych podając, że ilość domów o zadowalających warunkach przewietrzania i nasłonecznienia mieszkań sięga około 40%.

Scharakteryzowano długości i przekroje poprzeczne ciągów ulicznych i placów oraz zanalizowano wyselekcjonowane zespoły zabudowy międzyulicznej, określając ich przeciętną wielkość na około 1,1 ha.

Dążąc do uogólnień, poddano próbę kwalifikacji całość budowy tkanki śródmiejskiej formowanej na przełomie XIX i XX wieku, uwytklając zasadę, że sylwety tych śródmieść, układy komunikacyjne i ich elementy, występujące wątki architektoniczne z dominantami i kulminacjami wytworzyły w tych miastach własny klimat przestrzenny, który pozwala na atrakcyjne i pożądane z punktu widzenia percepcji wykorzystanie śródmieść do zaspokajania potrzeb współczesnych miast.

W miastach GOP-u odczuwalny jest niedorozwój infrastruktury społecznej i ochrony środowiska. Jest to wynik nadkoncentracji uprzemysłowienia i urbanizacji w całej konurbacji Polski Południowej.

W GOP-ie funkcjonuje najuciążliwszy dla otoczenia przemysł. Stopień zagrożenia środowiska ludzi tu żyjących charakteryzuje wystarczająco udział woj. katowickiego w ogólnokrajowej emisji pyłów (30%) i gazów (40%)¹.

Hałas, dym, kurz, tłok to obraz śródmiejskich dzielnic większych miast górnośląskich. Od stulecia budowano tu, zgodnie z doktryną rozwijającego się kapitalizmu, tylko to, co mogło przynieść szybki maksymalny zysk. To co zysku nie przynosiło, budowano tylko w najniezbędniejszym zakresie. W okresie wielu lat powojennych GOP budował Polskę, natomiast nie prowadził działalności znacząco polepszającej jego sytuację przestrzenną i środowiskową.

Wielkość nagromadzonych zaległości rozwojowych infrastruktury i remontów nie była dotąd przedmiotem kompleksowej oceny. Dokonywane są oceny cząstkowe budynków i obiektów traktujące osobno różne kategorie własności, różne podległości administracyjne. W podobny sposób rejestruje

się stan techniczny urzędzeń miejskich determinujących sprawność funkcjonowania miasta i warunki zamieszkania. M.Chmielewski² stwierdza, że błędy polityki mieszkaniowej „w całym okresie powojennym stały się głównym czynnikiem sprawczym ogromnych zaniedbań infrastrukturalnych i remontowych. Dotychczas środki przeznaczone na modernizację i remonty kapitalne budynków stanowiły około 5% nakładów na nowe budownictwo mieszkaniowe”. To zdanie, będące cytatem z rządowego projektu polityki mieszkaniowej przedłożonego Sejmowi wiosną 1984 roku, nabiera wydzźwięku w zestawieniu z informacją, że w większości krajów europejskich na utrzymanie starych zasobów mieszkaniowych i ciągłą ich modernizację, rewaloryzację (uwzględniając nawet różnice poziomu zaspokojenia tzw. „głodu mieszkaniowego”) przeznaczają się więcej środków materialnych niż na nowe budownictwo.

Należy uważać, że dla prawidłowego określenia kierunku, zasad przebudowy i modernizacji, niezbędne jest pełne rozeznanie stanu i możliwości rozwoju infrastruktury miejskiej i obiektów obszaru adaptowanego do współczesnych potrzeb.

Dla przeprowadzenia analizy stanu istniejącego, jego waloryzacji wybrano przykładowo spośród miast górnośląskich śródmieścia Gliwic, Zabrze i Katowic.

Gliwice, ze względu na prezentowanie przez ich strukturę nawastrzeń kulturowych od średniowiecza, Zabrze, ze względu na duże przemieszanie zabudowy z okresu przełomu XIX i XX w. z nowszą (zwłaszcza zabudową z okresu międzywojennego), Katowice, ze względu na istnienie w obrębie śródmieścia dużych kompleksów zabudowy uwidaczniających niedawne początki istnienia miasta.

Tak różnorodna sytuacja struktury omawianych miast daje możliwie szeroki i wszechstronny obraz stanu tkanki śródmieść formowanych na przełomie XIX i XX wieku.

Na podstawie rysunków przedstawiających rozpoznanie konserwatorskie obszaru śródmiejskiego Gliwic, Zabrze i Katowic podanych w pracy M.Nowosad³ i rzeczywistych układów funkcji tych miast opracowano mapy rozmieszczenia obszarów o przeważającej zabudowie powstałej na przełomie XIX i XX wieku, a będących potencjalnym terenem ekspansji stref intensywnego wykorzystania

Jak wynika z analizy ww. map, struktura obszaru najintensywniejszego wykorzystania w Gliwicach, Zabrzu, Katowicach opiera się na zabudowie ukształtowanej w omawianym okresie lub na bliskim sąsiedztwie takiej zabudowy. Istnieje więc efekt nałożenia się „widowiska, jakim jest życie centrum” używając określenia W.Ostrowskiego⁴, ze scenograficzną oprawą tego procesu w postaci zespołów starej zabudowy i starych układów urbanistycznych, które są obecnie unikatowe ze względu na nie stosowaną już skalę, technikę budowlaną i wystrój.

Pełne rozeznanie stanu istniejącego jest utrudnione, ponieważ tereny śródmieść nie posiadają wystarczającej dokumentacji faktograficznej, studialnej i projektowej „(...) brak (...) opracowań zbiorów archiwalnych, konieczne są uzupełnienia i aktualizacja inwentaryzacji we wszystkich dziedzinach zwłaszcza obiektów powstałych przed 1939 rokiem, niepełne jest rozeznanie zasobów zabytkowych, brak opracowań historyczno-konserwatorskich dla Gliwic i Zabrze”⁵.

W miastach górnośląskich przy rozpatrywaniu ich aktualnej sytuacji i możliwości przekształceń problem jest o tyle trudniejszy, że trzeba wziąć dodatkowo pod uwagę oddziaływanie przemysłu,

negatywne oddziaływanie na ludzi i obiekty znajdujące się w strefie jego wpływu (szkody górnicze, działanie korozyjne niektórych związków chemicznych znajdujących się w powietrzu...).

1. DYNAMIKA ROZWOJU PRZYKŁADOWYCH ZESPOŁÓW ŚRÓDMIEJSKICH

Miasta w swym gwałtownym rozwoju wywołanym XIX-wiecznymi przemianami techniczno-ekonomicznymi (rozwój przemysłu, uciążliwość fortyfikacji obronnych, łatwe połączenie komunikacyjne, prawa fiskalne ...) były w trakcie ciągłej ekspansji terytorialnej. W rozwoju tym, zachowującym „początek” miasta i nie określającym jego krańców, skutki architektonicznych nie dawały zmian jakościowych. Miasto, tak jak miasto przeszłości (hippodamejskie, średniowieczne ...), tworzone opierając się na zasadzie siatki ulic i bloków dzielonych na działki budowlane.

Tempo rozwoju, presja ekonomiczna i niedostateczna opieka ze strony miejskich służb architektonicznych powodowały powstawanie zróżnicowań skali obiektów, dysonansów oraz przypadkowość sąsiadujących ze sobą tworów urbanistyczno-architektonicznych. Tego typu budownictwo odbierane przez współczesnych użytkowników przestrzeni miejskich przywraca jednak odczucie skali ludzkiej i wyzwala w wyobraźni wiele pozytywnych wrażeń.

„Mimo że kilka miast ma rodowód sięgający średniowiecza (Gliwice, Bytom), a kilka innych miejscowości uzyskało administracyjnie status miasta dopiero w okresie międzywojennym (np. Zabrze - 1922), to wszystkie miasta konurbacji górnośląskiej skrytylizowały swoją formę przestrzenną i funkcjonalną na przełomie XIX i XX wieku”⁶.

Dynamikę rozwoju opisanych miast w ww. okresie prezentuje zmiana liczby mieszkańców (w zaokrągleniu, w tysiącach)⁷:

	1860	1900	1939	1946	1960	1970
Katowice	18	32	134	128	275	303,7
Gliwice	11	52	114	96	136	171
Zabrze	9,8	72	130	104	194	197,3

Rozwój przestrzenny omawianych miast opisano przede wszystkim na podstawie pracy M.Nowosad⁸ oraz T.Bardzińskiej-Bonenberg, K.Locher-Książek, E.Szponar-Regulskiej, M.Nowosad⁹, F.Maureira¹⁰, E.Steina¹¹, Schabika, Stütza, Wolfa¹², pracy zbiorowej¹³. Ze względu na pokrywanie się wielu informacji i częste ich uzupełnienia nie zawsze w tekście powoływano się na konkretną pozycję.

Konieczne jest również zwrócenie uwagi na aktualnie przygotowywane inwestycje, które wpłyną na przeobrażenie istniejących układów przestrzennych. Należy tu wymienić inwestycję komunikacyjną - trasę Średnicową GOP: „... zmiana zasięgu śródmieść, pod wpływem trasy Średnicowej, spowoduje przejście centralnej części GOP-u z systemu policentrycznego na linearny”¹⁴.

1.1. Gliwice

Gliwice rozwinęły się z typowej śląskiej osady - owalnicy. W 1475 roku uzyskały prawa miejskie (magdeburgskie), a ukształtowany wówczas układ miasta w swym zarysie przetrwał do dnia dzisiejszego w niezmienionej formie.

W XVIII wieku usunięto nie pełniące już swej roli umocnienia obronne: mury, baszty, zasypano fosy ziemną z wałów. Założono wówczas nowe okólne ulice otaczające dawne średniowieczne miasto, które to miasto sprowadzono do roli śródmieścia, założono planty wzdłuż ulic Górne Wały i Dolne Wały, połączono stare miasto z nowymi dzielnicami (omijając je z dala) arteriami dalekobieżnej komunikacji.

W roku 1792 rozpoczęto, trwającą kilkanaście lat, budowę Kanału Kłodnickiego z portem przeładunkowym w miejscu, gdzie zlokalizowano obecnie dom towarowy SDH; między ulicami Zwycięstwa a Dworcową.

Istotną rolę w rozwoju miasta odegrało przeprowadzenie (równoległe do kanału) linii kolei żelaznej i uruchomienie w 1845 roku dworca kolejowego.

W drugiej połowie XIX wieku została zaplanowana obecna ul. Zwycięstwa (zaznaczona na mapie z roku 1876-77) przebiegająca od Rynku do terenów kolejowych, prowadzona nad Kłodnicą i Kanałem Kłodnickim mostami.

Zabudowa nowo wytyczonej ulicy i kilku kwartałów bocznych (dzisiaj ul. Barlickiego, ul. Chodoby), jak i dalszy rozwój całego miasta wymagały uporządkowania cieków wodnych. Pociągało to za sobą znaczne zmiany w urbanizującym się terenie. Rozlewiska Kłodnicy zostały przebudowane, rzekę Ostropkę, która płynęła częściowo w miejscu dzisiejszej ul. Dworcowej, zasypano. Kłodnicę uregulowano i podniesiono jej wały na terenie miasta. Połączony z Kłodnicą, równoległy do niej ciek częściowo osuszono, częściowo skanalizowano, a na jego miejscu pośrodku założono pas zieleni z ciągiem pieszym (obecna Al. Przyjaźni Polsko-Radzieckiej) obniżonym w tym miejscu w stosunku do poziomu ul. Zwycięstwa o ponad 1 metr.

„Głównymi kierunkami, w których rozwijało się miasto przez cały wiek XIX, było połączenie starego miasta z terenami kolejowymi wzdłuż osi historycznej (ul. Dworcowa) i wspomnianej osi XIX-wiecznej. Dalej, po przejściu torów przejściem podziemnym i mostem nad torami nastąpił rozwój dzielnicy przemysłowej na Zatorzu przy szlakach wylotowych z miasta. Kierunkiem podstawowym dla rozwoju miasta w końcu XIX wieku był kierunek Zabrze - ul. Jagiellońska i kwartały przy jej przecznicach”¹⁵.

Stan zagospodarowania miasta w latach 1877 i 1927 przedstawiono na rys. 4 i 5.

Lata międzywojenne wnoszą do rozwoju przestrzennego miasta niewiele, jedynie pojedyncze obiekty w obrębie śródmieścia (np. tzw. dom Mendelsohna przy obecnej ul. Zwycięstwa) i niewielkie osiedla mieszkaniowe na przedmieściach.

W czasie działań przyfrontowych II wojny światowej zniszczonych zostało około 20% ogółu budynków w mieście. Po wojnie inwestycje skierowano w pierwszej kolejności na likwidację zniszczeń, w dalszej kolejności podjęto modernizację i rozbudowę przemysłu przy równoczesnym uzupełnianiu zasobów mieszkaniowych (osiedla Trynek i Sikornik).

Ze względu na wielkość produkcji przemysłowej, jej strukturę, działalność dużych zespołów naukowych i naukowo-projektowych, placówek usługowych, miasto pełni ważną funkcję, która zgodnie z założeniami planu zagospodarowania przestrzennego województwa będzie dalej rosta¹⁶.

1.2. Zabrze

Zabrze - jako wieś - rozprzestrzeniające się od około 1305 roku w pewnej odległości od rzeki Bytomki, dla zabezpieczenia przed powodzią, miało układ chat wyznaczony drogą łączącą je z Gliwicami (obecna ulica Staromiejska). Z traktem tym krzyżował się inny z Sośnicy przez Biskupice do Bytomia, którego częścią jest obecna ul. Bytomska.

Od 1354 roku znajdował się w Zabrzu kościół - najpierw drewniany (pod wezwaniem Świętego Andrzeja) odbudowany po pożarze w 1546 roku, a na jego miejscu obecny murowany z początku XX wieku.

Rozwój przemysłu od około 1790 roku powodował szybką urbanizację, która nadawała ówczesnej gminie charakter miejski. W latach 1829-30 wybudowano drogę „szosową” Gliwice-Zabrze-Królewska Huta oraz szereg dróg bocznych, a pierwszy dworzec kolei żelaznej stanął w 1845 roku w szczyrim polu (o lokalizacji tej samej co obecnie).

Centralne położenie wśród okolicznych wiosek oraz skupienie największej liczby zakładów przemysłowych przyczyniło się do wzrostu znaczenia gminy i wybrania Zabrza na siedzibę powiatu w 1873 roku (był to jedyny powiat nie posiadający ośrodka miejskiego). Opierając się na porozumieniu pomiędzy gminami usystematyzowano przebieg ulic, założono linie tramwajowe (pierwsza linia została uruchomiona w 1894 roku, a zelektryfikowana w 1897), sieci wodociągowe (1894-96) i kanalizacyjne, wybudowano gazownię i elektrownię, założono szpital, kilka szkół podstawowych i gimnazjów. W roku 1902 wprowadzono oświetlenie gazowe ulic, które utrzymało się w wielu rejonach miasta do lat pięćdziesiątych.

Pierwsze próby uporządkowania planu Zabrza podjął w 1895 roku Markscheider Schmallenbach.

W okresie międzywojennym przy wzrastającej liczbie ludności napływowej wzmógł się ruch budowlany w mieście: w centrum, w rejonie obecnych ulic Wolności i 3 Maja stawiano zwartą zabudowę czynszową. Z tego okresu interesujące są zespoły budynków mieszkalnych budowanych pod patronatem przemysłu przez miasto, spółdzielnie czy towarzystwa akcyjne.

W czasie wyzwolania Zabrze w roku 1945 uszkodzonych zostało zaledwie kilka kamienic w śródmieściu. Po wojnie rozpoczęto wymianę obiektów mieszkalnych będących w złym stanie technicznym (z braku odpowiedniej konserwacji do roku 1945 i na skutek działalności górniczej). Budowano nowe osiedla mieszkaniowe poza centrum (np. Matejki, Guido).

1.3. Katowice

Istniejąca od początku XVI wieku wieś Katowice (położona w lesie, na nizinie, po prawej stronie strumyka Rawa) z początkiem XIX wieku zaczęła konkurować z tradycyjnymi ośrodkami (Bytom i Gliwice). Początkowo rozwijała się wzdłuż powstałej w 1836 roku drogi z zachodu na wschód (z Tarnowskich Gór do Mysłowic przez Weinowiec) między Rawą a założoną w latach 40 linią kolejową (w 1846 roku uruchomiono odcinek kolejowy Królewska Huta - Mysłowice, a przy nim stację Katowice).

Podstawowy układ ulic w centrum powstał jako powielenie układu dróg wsi (plany miasta opracowywane były w latach 1866, 1871).

W latach 60 XIX wieku zapoczątkowano gazyfikację mieszkań, a w 70 rozwiązano problem wodociągów i kanalizacji. Tzw. „głód mieszkaniowy” nie istniał w centrum miasta ze względu na liczne, duże i bogate budownictwo mieszkaniowe.

Od roku 1862 budowano kościół pod wezwaniem NM Panny według projektu A. Wagnera, a ukończony w 1870 roku. Kamienny, neogotycki, jednowieżowy kościół usytuowany na osi ulicy Mariackiej, stanowi jedno z lepszych założeń urbanistycznych miasta. „Zarówno generalna dyspozycja przestrzenna, jak i stosowane detale oraz rozwiązanie wnętrza stawiają kościół Mariacki w rzędzie dziewiętnastowiecznych zabytków wysokiej klasy”¹⁷.

W latach 1870-1900 architektura budynków stawiała się „coraz bardziej pretensjonalna, dostosowana zresztą do zmieniających się prądów i mody w sztuce i architekturze - od neorenesansu niemieckiego, poprzez romantyzm dekoracyjny, neogotyck, aż do secesji. Fasady domów stroiły się w eklektyczną mieszninę gzymsów, pilastrów, wykuszy, wieżyczek, rzeźb i ornamentacji roślinnych ze szkodą dla rozwiązań funkcjonalnych”¹⁸.

Dopiero pod koniec lat 90 założono oś rozbudowy północ-południe, od północy rozwój zabudowy ograniczał jednak staw. Stan zagospodarowania miasta w roku 1893 przedstawiono na rys. 8.

Po stronie południowej toru kolejowego utrzymywano zabudowę równoleżnikową, a równocześnie zabudowywano ulice łączące dzielnice południową i północną (dzisiejsze ul. Kościuszki i ul. Mikołowska). „Od lat bezpośrednio poprzedzających I wojnę światową następuje w budownictwie mieszkaniowym Katowic zmiana założeń funkcjonalnych i planistycznych. Szereg wznoszonych wówczas budynków położonych w śródmieściu, np. przy ul. Szafranka, ul. Ligonja, ul. Powstarców, wykazuje duże walory architektoniczne i funkcjonalne. Cechują je klasycyzująca prostota fasad oraz poprawne rozwiązania rzutów”¹⁹.

Stan zagospodarowania miasta roku 1918 przedstawiono na rys. 9.

Po I wojnie światowej Katowice wraz z częścią Górnego Śląska włączono do państwa polskiego, co przyniosło nie tylko zmiany polityczne, ale i ekonomiczno-społeczne wpływające na wzrost znaczenia Katowic jako ośrodka administracyjnego i przemysłowego.

W latach międzywojennych ujawniają się w rozwiązaniach architektonicznych dwa kierunki:

- historycyzm (kwartał ulic Kościuszki, Różana, Narczyków projektu arch. Łobodzińskiego, gmach Sejmu Śląskiego - dzisiejszy Urząd Wojewódzki projektu arch. arch. K. Wilczyńskiego, P. Jurkiewicza, G. Żeleńskiego).
 - funkcjonalizm i konstruktywizm (zabudowa ulic Żwirki i Wigury, Skołodowskiej-Curie, gmach dzisiejszego Urzędu Miejskiego, obecny gmach NBP przy ul. Mickiewicza ...).
- Podejmowano też próby planowego rozwoju miasta, jednak projekty uzyskane drogą konkursów zrealizowano w niewielkiej części.

2. WALORYZACJA STANU ISTNIEJĄCEGO ZESPOŁÓW ZABUDOWY ŚRÓDMIEJSKIEJ

Struktura zespołów zabudowy śródmiejskiej pochodzących z przełomu XIX i XX wieku tworzonych jako zespoły mieszkaniowe, a pełniących obecnie przeważnie funkcje mieszkaniowo-usługowe jest bardzo charakterystyczna i wyróżnia się spośród innych układów urbanistycznych. Dzięki swym właściwościom budowy i pełnionym funkcjom (jest zespołem elementów o zbliżonych cechach pełniących określone funkcje w organizmie miasta) powyżej zdefiniowany układ nazwać można **tkanką**²⁰.

Tkankę tę tworzą przede wszystkim **budynki**, które wygradzają swymi frontowymi elewacjami wnętrza uliczne i wypełniają kwartały zabudowy międzyulicznej.

Wnętrze uliczne²¹ rozumiane jako element składowy tkanki miejskiej obejmuje:

- ulicę jako drogę wytyczoną w mieście, składającą się z jezdni przeznaczony dla ruchu kołowego i chodników - do pieszego, wraz z ewentualnymi powierzchniami zazielenionymi - czyli podłogę wnętrza,
- fasady budynków frontowych i inne wydzielające wnętrza z otoczenia - „ściany”,
- „sklepienie” zamykające wnętrza od góry, które zmaterializowane bywa w formie przeróżnych zamierzonych i niezamierzonych przegród,
- „elementy wolno stojące”, nieruchome i ruchome „umeblowanie” wnętrza.

Kwartał międzyuliczny (blok zabudowy) jako część miejskiej przestrzeni leżąca między przecinającymi się ulicami jest złożony z zewnętrznego pierścienia budynków frontowych, bogatego układu budynków zabudowy wewnętrznej (zabudowa oficynowa²², budynki gospodarcze ...) i podwórek.

2.1. Budynek

Układ zabudowy był kształtowany w omawianym okresie przede wszystkim przez sytuowanie nowo wznoszonych budowli tylko w linii zabudowy ulicy i według zatwierdzonego planu ogólnego regulacji miasta. Budynek główne o układzie dachów z kalenicami równoległymi do osi drogi były stawiane frontem do ulicy. Dachy oficyn przylegających do sąsiednich działek miały formę półszczytową²³.

Wymóg wznoszenia murowanych ścian ogniowych i ochrona prywatnej własności powodowały, że granice parcel i domów w zwartej zabudowie stanowiły najczęściej najeżone kominami ślepe ściany, które w miarę podnoszenia i różnicowania wysokości budynków wystawały nad dachami niższych.

Oficyny stawiane przy granicy działki były z reguły jednostronnie doświetlane od podwórza, a więc i jednotraktowe (wyjątek stanowić mogły oficyny czerpiące światło z wewnętrznych świetlików, z posesji sąsiada lub sytuowane na osi budynku frontowego).

Budynki, którymi zabudowywano kwartały międzyuliczne, to kamienice i domy czynszowe. Kamienice jednorodzinne lub kilkurodzinne w znaczeniu opisanym poniżej²⁴ na terenach śródmieść Gliwic, Zabrza i Katowic występują sporadycznie.

Kamienice, zwykle o cechach dobrej architektury, to domy 3-, 4-kondygnacyjne, kilku- lub kilkunastorodzinne, grupujące mieszkania różnej jakości; najlepsze, najbardziej reprezentacyjne zajmowały drugą kondygnację, a najgorsze poddasza i sutereny.

Domy czynszowe, często wieloklatkowe i zwykle wyższe od kamienic, o znacznie niższym standardzie stwarzały jednak lepsze warunki mieszkaniowe niż substandardowe mieszkania na poddaszach czy w suterenach kamienic. Domy te grupowały mieszkania o podobnym standardzie powierzchniowym i wykończeniu wewnątrz. Układ przestrzenny i zagospodarowanie działki były wynikiem dążenia do powiększania liczby mieszkańców bez względu na wygodę i komfort poszczególnych użytkowników. Rzuty tych budynków są znacznie zróżnicowane. Najokazalsze i najobszerniejsze znajdują się w Katowicach; ich przeciętna głębokość korpusu budynku sięga 13 metrów, a i szerokość jest największa - około 23 m. Frontowa zabudowa Gliwic i Zabrza, znacznie skromniejsza, swymi wymiarami rzutu jest zbliżona, a jej średnią głębokość można określić na 11-12 m, średni wymiar szerokości na 18 m (Gliwice) i 20 m (Zabrze).

Charakterystyczną dla omawianych rejonów śródmieścia strukturę tworzą owe „czynszówki” (wysokości 4 do 6 kondygnacji, wielorodzinne) z wyjątkiem nielicznych uzupełnień współczesnych oraz miejsc nie zabudowanych, głównie po wyburzeniach okresu wojennego. Jest to zabudowa typu wielkomiejskiego, budynki w zabudowie zwartej i półzwartej.

Domy izolowane od siebie wewnątrz bloku były jednocześnie nierozzerwalnie sprzęgnięte z sobą i niedostosowane do samodzielnej egzystencji w otwartej przestrzeni. Dopiero jako całość, blok, tworzyły wyodrębnioną jednostkę przestrzenną.

Charakter zwartej obudowy bloków międzyulicznych powodował istnienie wielu domów z niezadawalającymi i złymi warunkami nasłonecznienia i przewietrzania, których nie da się porównywać

z wymaganiami stawianymi współczesnym osiedlom mieszkaniowym. O ile nasłonecznienie elewacji frontowych (przy korzystnym ukierunkowaniu ulic) można uznać za dobre lub dostateczne, to nasłonecznienie budynków oficynowych, zwłaszcza ich niższych kondygnacji, należy uznać za niedostateczne. Dodatkowym, negatywnie oddziałującym problemem tego systemu zabudowy jest brak możliwości przewietrzania mieszkań i szczelnie obudowanych „studni”, zwłaszcza w obecnej dobie, o takiej ilości zanieczyszczeń, że stają się one dla społeczeństwa brzemiennym ciężarem. Stan ten pogarsza gromadzenie odpadków w nieprzygotowanych do tego i do takiej ich ilości podwórkach, a jeszcze bardziej warunki będące następstwem zanieczyszczenia środowiska przez odpady tak intensywnie toczących się na Górnym Śląsku procesów produkcyjnych.

Szacunkowo oraz na podstawie porównań z dużymi miastami ZSRR posiadającymi podobną strukturę zabudowy²⁵ można określić ilość domów o zadowalających warunkach przewietrzania i nasłonecznienia mieszkań na około 40%.

Analizując formy budownictwa sąsiadującego z zabudową mieszkaniową, trzeba zauważyć²⁶, że „główną zdobyczą XIX wieku było wprowadzenie (obok placów i ulic) pasaży, hal handlowych i wystawowych, giełd i banków przykrytych inżynierskimi konstrukcjami z żelaza i szkła jako nowych rodzajów przestrzeni publicznej”. Tego typu przestrzenie to np. w Gliwicach hala manipulacyjna Poczty Głównej czy sala operacyjna III Oddziału NBP przy ul. Zwycięstwa.

2.2. Wnętrza uliczne

Ulice tkanki Gliwic, Zabrze i Katowic z przełomu XIX i XX stulecia powstałe jako obudowa funkcjonującego wówczas ciągu komunikacyjnego są długie - przynajmniej 800 metrów (np. Zwycięstwa, Nowotki w Gliwicach, 3 Maja, Wolności w Zabrzu, Kościuszki w Katowicach) inne, zwykle wytyczane na surowym korzeniu są znacznie krótsze o długości około 200-300 metrów, a nawet 100 metrów (Chodoby, Lelewela w Gliwicach, Dworcowa w Zabrzu, Kobylńskiego w Katowicach). Ulice krótsze zakończone są zwykle zamykającą wewnątrz zabudową (np.: Rymera, Podgórna, Królowej Jadwigi w Katowicach, - Miarki, Arkońska w Gliwicach, - Jagiełły w Zabrzu), dochodzą do rzeki lub do zgrupowań zieleni.

Wysokość budynków mieszkalnych budowanych w omawianym okresie uzależniona była od regulacji prawnych. Według obowiązujących przepisów wysokość budynków frontowych była wyznaczana w stosunku do szerokości ulicy i tak, np. rosyjska ustawa budowlana z 1875 roku, której wpływ da się zauważyć w granicach zaboru, a która w tym względzie operuje podobnymi ograniczeniami jak przepisy innych państw, zabraniała wznoszenia domów frontowych wyższych od szerokości przylegającej ulicy, a przy placach i ulicach szerszych niż 11 sążni ograniczała wysokość domów do 11 sążni (23, 43 m)²⁷.

Od roku 1905 wysokość domu frontowego i oficyn nie mogła przekraczać w żadnym wypadku 22 m, a wysokość domu od strony podwórza nie mogła przewyższać półtorakrotnej odległości domu od przeciwległej ściany lub od granicy sąsiada²⁸.

Ulice o przeciętnej odległości linii zabuciówy (między budynkami frotowymi zabudowy) 14-20 metrów²⁹ i wysokości tych budynków rzędu 20 mterów wytworzyły proporcje przekroju poprzecznego zbliżone do kwadratu. Część ulic, zwłaszcza krótszych, bocznych o mało intensywnym ruchu, obudowano tworząc przekrój poprzeczny o proporcji boków 2:3 - jako prostokąt stojący (np. Wieczorka, Dyrekcyjna - obecnie Korfantego w Katowicach).

Na terenie omawianych miast brak jest formowanych i tak popularnych w owym czasie w stolicach i dużych miastach europejskich bulwarów.

Zieleń wysoka obecna jest w dużej części ulic w postaci obsadzeń przynajmniej jednostronnych. Stan drzew jest zły, a w wielu miejscach zieleń dawniej bujnie się rozwijająca dzisiaj nie istnieje.

Przestrzeń ujmująca przecięcia ulic tworzona jest poprzez przypadkowy dobór sąsiadujących form, a rozmiary przestrzeni kształtującej skrzyżowania wynikają z wymagań li tylko funkcji. Charakter tych wnętrz wydobywany jest dzięki formom bogatych kamienic narożnych, np. w Gliwicach na przecięciach ul. Zwycięstwa z ul. Barlickiego, z ul. Kłodnicką.

Wśród „węzłów”³⁰ struktury przestrzennej terenów śródmiejskich znaczące są w Gliwicach - skrzyżowania ulic Zwycięstwa z Konstytucji, Zwycięstwa z Bohaterów Getta Warszawskiego (plac dworcowy PKP, PKS), Bieruta z Rybnicką i Pszczyrską, Nowotki - Wieczorka z Findera - Sobieskiego oraz Gottwalda - Mitręgi z Jagiellońskiej, w Zabrze - Plac 24 Stycznia, skrzyżowanie ulic Wolności z Gen. de Gaulle'a, Roosevelta z 3 Maja, w Katowicach - Plac Wolności, Rynek, Plac Miarki, Rondo, skrzyżowanie ulic Warszawskiej z Francuską.

2.3. Kwartał międzyuliczny

Znaczny procent obszaru śródmiejskiego Gliwic, Zabrze i Katowic stanowią bloki zabudowy międzyulicznej o przewadze substancji z okresu przełomu XIX i XX stulecia.

Wstępna analiza wyselekcjonowanych zespołów tej zabudowy (16 bloków zabudowy międzyulicznej w Gliwicach, 18 w Zabrze i 28 w Katowicach), przeprowadzona w pracy pt. „Rewaloryzacja zespołów ...”³¹ wykazała³², że średnia powierzchnia bloku zabudowy międzyulicznej (kwartału) jest dla omawianych miast zbliżona i wynosi około 1,1 ha. Wskazuje to na podobne zasady regulacji miast. Zmienny jest natomiast stopień zabudowania kwartałów; intensywność zabudowy zróżnicowana jest od ok. 35-40% - w Gliwicach i Zabrze do ok. 80% w Katowicach. Tak wysoki stopień zabudowy śródmiejskich kwartałów Katowic wyniknął z dwu uwarunkowań: z przesłanek ekonomicznych (np. małe parcel, prestiż inwestycji) różnicujących sąsiadujące miasta oraz z losów tej zabudowy z przełomu XIX i XX stulecia, zwłaszcza zniszczeń wojennych.

Zabudowa wypełniająca bloki posiada różną strukturę dla omawianych miast. Dla Gliwic są to, w równej ilości, układy: kątowy, u-kształtny i zamknięty, dla Zabrze układ u-kształtny i zamknięty oraz dla Katowic przede wszystkim układ zamknięty³³.

Sposób, w jaki zabudowywano parcele, to ewidentny przykład dążenia do maksymalizacji oczekiwanego zysku finansowego inwestora (typowy układ przestrzenny parteru pokazano na rys. 14).

Był to układ szeregowy budynków frontowych-głównych i oficyn. Oficyny mogły być w układzie równoległym do linii zabudowy (tylne), w układzie prostokątnym (oparte o boki działki - boczne lub dzielące działkę przy założeniach jedno- i wieloosiowych) oraz zamykające dookoła wewnętrzny dziedziniec. Przykłady ww. schematów zabudowy pracieli wraz z charakterystycznymi przekrojami przedstawiono poniżej³⁴.

Przy małej głębokości parceli, dyktowanej gęstym układem ulic, nie stosowano oficyn: zabudowanie takiego bloku budynkami frontowymi powodowało i tak trudne warunki biourbanistyczne.

2.4. Tkanka śródmiejska

Rozpatrując analitycznie plany omawianych miast należy określić je ze względu na skalę założeń, prawidłowości zorganizowania i przestrzennych zasad rozgraniczeń, czyli czynników ujmowanych przez R.Engla³⁵ w jego klasyfikacji jako typ bazyowy b.

Takie zakwalifikowanie przestrzeni miejskiej strefy śródmiejskiej daje możliwość podporządkowania jej obrazu typologicznego prostemu podziałowi sformułowanemu przez Habrakena³⁶. Podział ten wyodrębnia w planie miasta elementy liniowe: uliczka, ulica, bulwar oraz elementy powierzchniowe: podwórze, plac, plac.

Rozmiary placów Gliwic, Zabrze, Katowic otaczanych omawianą zabudową są bardzo zbliżone do tych, które istnieją w kilkunastu współczesnych centrach miejskich, a analizowanych przez M. Nowakowskiego³⁷. Ich powierzchnie wynoszą na ogół około 1 ha, a więc są podobne do „Rynku Głównego w Zamościu (mającego wymiary 100 x 100 m), a zbliżone powierzchniowo do Rynku Starego Miasta w Warszawie (ok. 0,65 ha) czy rynku w Tarnowie (ok. 0,7 ha)³⁸.

Przeźreni placów dużych miast górnośląskich wykorzystywana jest albo dla rozwiązań komunikacyjnych (układy komunikacji kołowej i szynowej), albo dla tworzenia enklaw zieleni (w połączeniu z wszędzie wciskającą się komunikacją kołową)³⁹. Nie tylko podobieństwo tych placów pod względem wielkości ich powierzchni jest tu widoczne. Na uwagę zasługuje także zbieżność proporcji wysokości pierzei budynków ogradzających place do szerokości i długości posadzki placu. Proporcja ta potwierdza wielowiekowe doświadczenia urbanistyki⁴⁰.

Dzisiejsze dzielnice śródmiejskie omawianych miast, ich środowiska przestrzenne posiadają specyficzny klimat dzięki zindywidualizowaniu i różnicowaniu budujących je form architektonicznych czy gabarytów. Sylwety śródmieść, układ przestrzenny i jego elementy, wątki architektoniczne, rozmieszczenie dominant i kulminacji (np. stosunek przeciętnej wysokości zabudowy do tworzonych dominant) wytworzyły w tych miastach odrębny, własny klimat przestrzenny. Stworzone w procesie historycznego nawarstwienia dominanty wysokościowe, kompozycja krajobrazu miejskiego były efektem pewnej istniejącej w tym względzie tradycji. Tradycja ta nie powinna podlegać diametralnym zmianom, tak jak nie podlega im odczuwanie oraz zapamiętywanie przestrzeni przez człowieka, które będzie się nadal odbywało tak jak dzisiaj⁴¹.

Wkradające się coraz częściej, a związane z działaniami urbanistycznymi, zasady przebudowy na wzór wyburzeń Haussmana czy też wprowadzone szokujące formy wieżowców i szafowców nie dają nadziei na twórczą kontynuację. Działania te odzwierciedlają ubogość ducha osób uczestniczących w określaniu „oblicza” śródmieść.

Drugim ważnym aspektem poziomu kulturowego krajobrazu Gliwic, Zabrze i Katowic, obok organizacji przestrzeni i sposobu kształtowania budowli i urządzeń, jest sposób ich użytkowania. „Przez pojęcie to rozumieć należy zarówno procesy konserwacji i remontów budynków i urządzeń, stopień dyscypliny społecznej przedsiębiorstw w zakresie prowadzenia przez nie działalności produkcyjnej czy handlowej, jak wreszcie postawy i sposoby zachowania się mieszkańców w przestrzeni miasta czy osiedla, do utrzymania zwykłego porządku włącznie. Nawet najpiękniej zbudowane miasto czy osiedle może stać się odrażające wskutek dopuszczenia do zagrożeń elologicznych, braku konserwacji budynków i urządzeń oraz braku kultury miejskiej jego użytkowników”⁴².

Ciągły wzrost natężenia ruchu wobec istniejącego kształtowania centralnych dzielnic miast powoduje narastające konflikty. Zmierając do ich załagodzenia należy pogodzić trzy podstawowe czynniki decydujące o społecznej wartości śródmieścia i centrum, a które M. Nowakowski w książce „Komunikacja a kształtowanie centrum miasta”⁴³ ujął tak:

- właściwy jakościowo i ilościowo zbiór urządzeń (struktura programowa, program),
- prawidłowe rozmieszczenie tych urządzeń oraz ich właściwa forma przestrzenna (struktura przestrzenna, architektura),
- sprawne funkcjonowanie ruchu pomiędzy urządzeniami (struktura funkcjonalna, komunikacja)⁴⁴.

Z takiego ustawienia problemu wynika, że prawidłowo rozwiązana komunikacja dobrze obsługująca adekwatny do potrzeb i prawidłowo rozmieszczony zespół urządzeń winna być podstawą opanowania degradacji środowiska miejskiego. Możliwe jest też obrócenie tej zasady i wykorzystanie jej w celu oceny funkcjonowania konglomeratu dotychczasowych realizacji. Nasuwa się wtedy myśl, że dzisiejszy układ i schemat działania Gliwic, Zabrze i Katowic nie jest najszcześniejszym rozwiązaniem, przede wszystkim ze względu na niedostosowanie zabudowy do wymagań współczesnej komunikacji i wymagań wynikających z problemów formowania zadowolającego dla użytkowników środowiska miejskiego.

3. INWESTOWANIE W ŚRÓDMIEŚCIACH

Rozpatrując stan istniejący terenów śródmiejskich dużych miast GOP-u o przemieszanej pod względem wartości i czasu powstania strukturze nasuwają się dwie grupy problemów:

- 1) zastany system zabudowy i kierunek jego przekształceń oraz rozmieszczenie obszarów działań inwestycyjnych (rys. 19),
- 2) podział funkcjonalny i wykorzystanie przestrzeni (rys. 20).

Ad 1. Czynniki sprawnego funkcjonowania ruchu i prawidłowego rozmieszczenia urządzeń, które to wymienia się jako decydujące o społecznej wartości obszarów centralnych miasta, wymuszają rezygnację z genetycznej cechy zabudowy - jej nieciągłości. Spowodowane jest to przeciążeniem obecnie wykorzystywanych ciągów komunikacji kołowej, zespołów handlowo-usługowych i administracyjnych, dążnością do nowoczesnej i optymalnej formy wykorzystania stref ich koncentracji oraz koniecznością przezwyciężenia negatywnych wpływów zanieczyszczenia środowiska⁴⁴.

Obserwowana od okresu powojennego, dzięki niewielkim zniszczeniom w okresie wojny, działalność inwestycyjna w śródmieściach Gliwic, Zabrze i Katowic obrazuje skromny zakres, wielokierunkowość i duże rozprzestrzenienie. Za małe siły i środki przeznaczone na modernizację i adaptację w stosunku do szybko rozwijających się potrzeb, a w dodatku wspomniana wcześniej ich jednolitość rozmieszczenia nie zahamowały stopniowej degradacji istniejącego środowiska śródmiejskiego. Realizowane inwestycje, np. nowa część centrum Katowic wzdłuż ul. Armii Czerwonej, nie włączały egzystujących zespołów zabudowy.

Zakładając wykorzystanie większych nakładów finansowych, których konieczność wzrostu jest nieodzowna, należy wskazać, że ukierunkowanie, ogniskowanie obszarów działań inwestycyjnych jest o wiele bardziej korzystnym ekonomicznie postępowaniem.

Ad 2. Istnieje we współczesnej urbanistyce mocno eksponowana zasada miasta funkcjonalnego, podzielonego na ściśle określone strefy: mieszkania, produkcji, rekreacji. Podział taki oparty na Karcie Ateriskiej, która w latach trzydziestych była protestem przeciw miastom XIX-wiecznym ze wszystkimi skutkami żywiołowego uprzemysłowienia, z uciążliwościami produkcyjnego sąsiedztwa, faktycznie nie spełnił swojej roli. Jak wykazuje obecna praktyka, funkcjonalizm został posunięty do granic sterylności. Lecz nie można potępiać wszystkiego; zasadą winien być i dzisiaj punkt 46 Karty: „Należy zredukować do minimum odległość między miejscem pracy a miejscem zamieszkania”.

W rezultacie pęcznienia strefy publicznej miasta wykorzystywane być muszą zarówno przestrzenie wewnątrz międzyulicznej zabudowy, jak i tak zwana druga strefa przejściowa, strefa powyżej dotychczas eksploatowanej.

Każdy obszar, jednostkę architektoniczno-krajobrazową tworzą przede wszystkim ekonomiści i programiści określający granice ingerencji w zastane układy, intensywność wykorzystania obszaru itp. Oni to odpowiedzialni są za formy wykorzystania i lokalizacje. Lokalizacje obiektów często określane są w przestrzeni traktowanej dwuwymiarowo - płasko, na mapie, przy traktowaniu krajobrazu w sposób statyczny i płaski, nie zauważający drugiego czynnika decydującego o kompozycji wnętrza krajobrazowego (pierwszym jest zbiór elementów tego krajobrazu); zbioru punktów, z których to wnętrze jest odbierane w sposób permanentny. Stąd, mimo specyficznego i skomplikowanego układu zależności zaistniałych w obszarach śródmiejskich omawianych miast górnośląskich, wynika dotychczasowe traktowanie tkanki miejskiej jako miasteczka z rynkiem, uliczkami, małymi parkingami, z wprowadzonym do centrum ruchem tranzytowym. Dawno minęły te czasy, gdy owe miasta tak można było opisywać i tak traktować. Tempo życia w swych mnogich przejawach odciskających swe piętno na współczesnym tworzywie dużych miast GOP, a do takich zaliczają się i Gliwice, i Zabrze, i Katowice, predestynuje do

innego spojrzenia, zmierzającego do wprowadzenia przyszłościowych elementów komunikacyjnych i strukturalnych, dla łączenia poszczególnych „gniazd funkcjonalnych”, zagospodarowania strefy przejściowej „drugiej” oraz przestrzeni wewnątrzblokowych wprowadzenia węzłowej gospodarki materiałowej i zaopatrzeniowej. Przesłanki takiego widzenia modernizacji i adaptacji do potrzeb obecnych i przewidywanych zawiera zarówno stan istniejący, jak i obserwowane tendencje rozwojowe⁴⁵.

PRZYPISY

- ¹ Informacja architekta wojewódzkiego woj. katowickiego M. Dołhuna na posiedzeniu Komisji Architektury i Urbanistyki PAN w Gliwicach, Gliwice 1981.
- ² „Dom” nr 5/1984.
- ³ M. Nowosad: „Zespoły zabytkowe w świetle potrzeb przebudowy śródmieść ...”, praca doktorska, Instytut Planowania Przestrzennego Politechniki Warszawskiej, 1983.
- ⁴ M. Nowakowski: „Komunikacja a kształtowanie centrum miasta”, Arkady, Warszawa 1976, s.22.
- ⁵ M. Nowosad: op.cit., s.8, opracowania takie są obecnie wykonywane.
- ⁶ Ibidem, s.4.
- ⁷ „Katowice - ich dzieje i kultura na tle regionu”, praca zbiorowa. ŚIN, Arkady, Warszawa 1976, s.225.
- ⁸ M. Nowosad: op.cit.
- ⁹ T. Bardzińska-Bonenberg z zespołem: „Detal architektoniczny, urbanistyczny i krajobrazowy ...” W.A. Politechniki Śląskiej, Gliwice 1982-84.
- ¹⁰ F. Maurer: „Geneza osadnicza Gliwic ...” [w:] „Modelowe formy zagospodarowania przestrzennego GOP”, tom IV, PAN, Oddział w Katowicach, 1982.
- ¹¹ E. Stein: „Gleiwitz - Monographien Deutscher Städte”. Deutscher Kommunal Verlag GmbH, Berlin 1925.
- ¹² Schabik, Stütz, Wolf: „Deristädteeinheit - Bauten, Gleiwitz, Hindenburg, Landkreis Bauten”. Berlin, Leipzig, Wien, F.E. Hübsch Verlag, 1926.
- ¹³ „Katowice - ich dzieje i kultura ...”: op.cit.
- ¹⁴ M. Nowosad: op. cit, s.245. Szerzej problematyka połączeń regionalnych związanych z nowo projektowanymi trasami komunikacji kołowej biegnącymi na obrzeżu śródmieścia jest poruszona w Studium Komunikacji Drogowej GOP opartym na projektach ww. tras wykonanych w Wojewódzkim Biurze Projektów w Zabrze.
- ¹⁵ T. Bardzińska-Bonenberg z zespołem: op.cit., część I - Gliwice.

- ¹⁶„Perspektywiczny program rozwoju Gliwic” wydany przez Urząd Miejski w Gliwicach. Gliwice 1979.
- ¹⁷„Katowice - ich dzieje i kultura ...”: op.cit., s.74.
- ¹⁸Ibidem, s.73.
- ¹⁹Ibidem, s.73.
- ²⁰Na zasadzie paraleli hasła „tkanka - zespół komórek mających podobną budowę, pełniących określone funkcje w organizmie ludzkim, zwierzęcym lub roślinnym”. Słownik Języka Polskiego, PWN, Warszawa 1984, tom III, s.503.
- ²¹Pojęcie wnętrza krajobrazowego definiuje J. Bogdanowski, M. Łuczyńska-Bruzda, Z. Novak - „Architektura krajobrazu”, PWN, Warszawa-Kraków, 1979, s.51 i dalsze.
- ²²„Oficyna - boczne skrzydło kamienicy lub budynek stojący za kamienicą frontową”. Słownik Języka Polskiego, PWN, Warszawa 1982, tom II, s.488.
- ²³J. Roguska: „Wpływ przepisów na kształtowanie zabudowy ...” [w:] Kwartalnik Architektury i Urbanistyki, tom XXV, zeszyt 3-4, PWN, Warszawa 1980, s.181-182
- ²⁴A. Fryszak: „Układ planu i tkanki mieszkaniowej ...” [w:] Teka Komisji Urbanistyki i Architektury, Oddział PAN w Krakowie, tom XVIII, Ossolineum 1984.
- ²⁵E.A. Borisowa, T.P. Kazdan: „Russkaja architektura konca XIX - nacala XX wieka. Moskva 1971. N. Miłowidow, V.A. Osin, M.S. Szumitow: „Rekonstrukcja ziloj zastrojki”, Wyzsaja Skola, Moskva 1980.
- ²⁶Za C. Bielckim: „Ciągłość w architekturze”. Architektura 3-4/1978, s.34.
- ²⁷Podobne ograniczenia dopuszczalnej wysokości domów określone były w tym czasie: w Berlinie - 22 m (na przedmieściach 15-20 m), w Paryżu - 20 m (wysokość fasady), w Londynie - 24,5 m, w Wiedniu - 25 m. J. Roguska: op.cit., s.291.
- ²⁸J. Roguska: op.cit., s.291-296.
- ²⁹Według rozporządzenia autonomicznych władz ustawodawczych Królestwa Polskiego z 1859 roku szerokość ulicy głównej wynosić winna minimum 8 sążni (17,07 m), a szerokość ulicy bocznej minimum 6 sążni (12,8 m). J. Roguska: op.cit., s.294.
- ³⁰W strukturze przestrzennej tkanki śródmiejskiej zgodnie z systematyką przeprowadzoną przez K. Lyncha (w: „The image of the city”. Cambridge 1960 oraz Bordas, Paris 1976) należy wyodrębnić:
- „drogi”, czyli możliwe ciągi poruszania się obserwatora oraz
 - „krawędzie”, „granice” - linie rozgraniczające różne przestrzenie,
 - „węzły” - miejsca ogniskowe o charakterze strategicznym; skrzyżowania, miejsca koncentracji usług, punkty przesiadkowe transportu ...,
 - „punkty orientacyjne” - obiekty kubaturowe widoczne z wielu miejsc (oraz ujęte w tym pojęciu przez Lyncha obiekty wyróżniające się, wyeksponowane w ciągu zabudowy, lokalnie kontrastujące z elementami sąsiednimi, które okazują się być w tkance

powstałej na przełomie wieków, również ważne). (por. B. Jałowicki - „Człowiek w przestrzeni miasta”. ŚIN, Katowice 1980, s.12-17 i T. Bardzińska-Bonenberg, K.Locher-Książek, M. Nowosad - „Wnętrza urbanistyczne - próba analizy metoda graficzną ...”, [w:] Teka KUiA, Oddział PAN w Krakowie, tom XVIII, Ossolineum, 1984)

³¹L. Wojtas: „Rewaloryzacja zespołów śródmiejskiej zabudowy ...” część II/1984. Problem międzyresorotowy MR 1.6, Politechnika Krakowska 1983, 1984, 1985

³²Uzyskano następujące wielkości:

	Głiwice	Zabrze	Katowice
średnia pow. bloku (w ha)			
w granicach wyznaczonych przez			
zewnątrzne linie zabudowy	1,22	1,1	1,12
średni stopień zabudowania substancją			
zabytkową (%)	14,8	27,6	36,9
średni stopień zabudowania (%)	35,3	40,3	80,3

³³Podziału tego dokonano na podstawie systematyki zawartej w opracowaniu - N. Miłowidow, W.A. Osin, M.S. Szumiłow: „Rekonstrukcja ...” op.cit., s.9. Autorzy ci wyróżniają w budowie rzutów zabudowy bloków 6 układów: liniowy, kątowy, punktowy, otwarty, u-kształtny i zamknięty.

³⁴W pracy pt. „Studia nad domem mieszkalnym w zabudowie zwartej” autorstwa St. Latoura, A. Borkowskiej, E. Glinki, W. Konyńskiego wykonanej w ramach MR 1.6 w Szczecinie w 1983 r. przedstawiono, mającą na celu wyodrębnienie charakterystycznych cech zabudowy działki, układu funkcjonalno-przestrzennego wnętrza oraz struktury i proporcji poszczególnych elementów funkcjonalnych zabudowy, typologię zwartej zabudowy. Wyodrębniono w niej 8 cech charakteryzujących zabudowę działki i 25 kryteriów oceny tych cech; A. kształt działki (zwarta, wydłużona, zesplona), B. podwórze (z dojazdem, bez dojazdu, bez podwórza), C. oficyny (boczna, tylna, brak), E. komunikacja pionowa w budynku (schody z boku sieni, w tyle, nad przejazdem), F. położenie sieni (osiowe, nieosiowe), G. funkcje w parterze (usługowo-handlowa, gospodarcza), H. podpiwniczenie (z wejściem z ulicy, częściowe, w całości, pod podwórzem, pod ulicą).

³⁵E.S. Pronin: „Formirovanie gorodskich centrov”. Strojizdat, Moskwa 1983.

³⁶C. Bielecki: op.cit., s.62.

³⁷M. Nowakowski: op.cit.

³⁸W. Szolginia: „Estetyka miasta”. Arkady, Warszawa 1981, s.60.

³⁹Place, które spełniają wyłącznie funkcje komunikacyjne to: w Zabrze - Krakowski (80 x 70 m), 24 Stycznia (80 x 40 m), Warszawski (110 x 80 m), te które łączą funkcje komunikacyjne z zagospodarowaną dużą powierzchnią zieloną to Plac Miarki (130 x 110 m) i Wolności (140 x 130 m) w Katowicach, Plac Krakowski (180 x 120 m) w Gliwicach. Zielen jako główne wypełnienie wnętrza układu organizuje Plac Mickiewicza (110 x 80 m) w Gliwicach, Mariacki (110 x 100 m) w Katowicach.

⁴⁰Uzasadniają to K. Wejchert: „Elementy kompozycji urbanistycznej”. Arkady, Warszawa 1984, W.Szolginia: „Estetyka miasta”.

⁴¹K. Wejchert: op.cit., s.22.

⁴²Fragment „Raportu o stanie kultury naszego środowiska materialnego” publikowanego w „Komunikacie SARP” nr 9/1985, s.2.

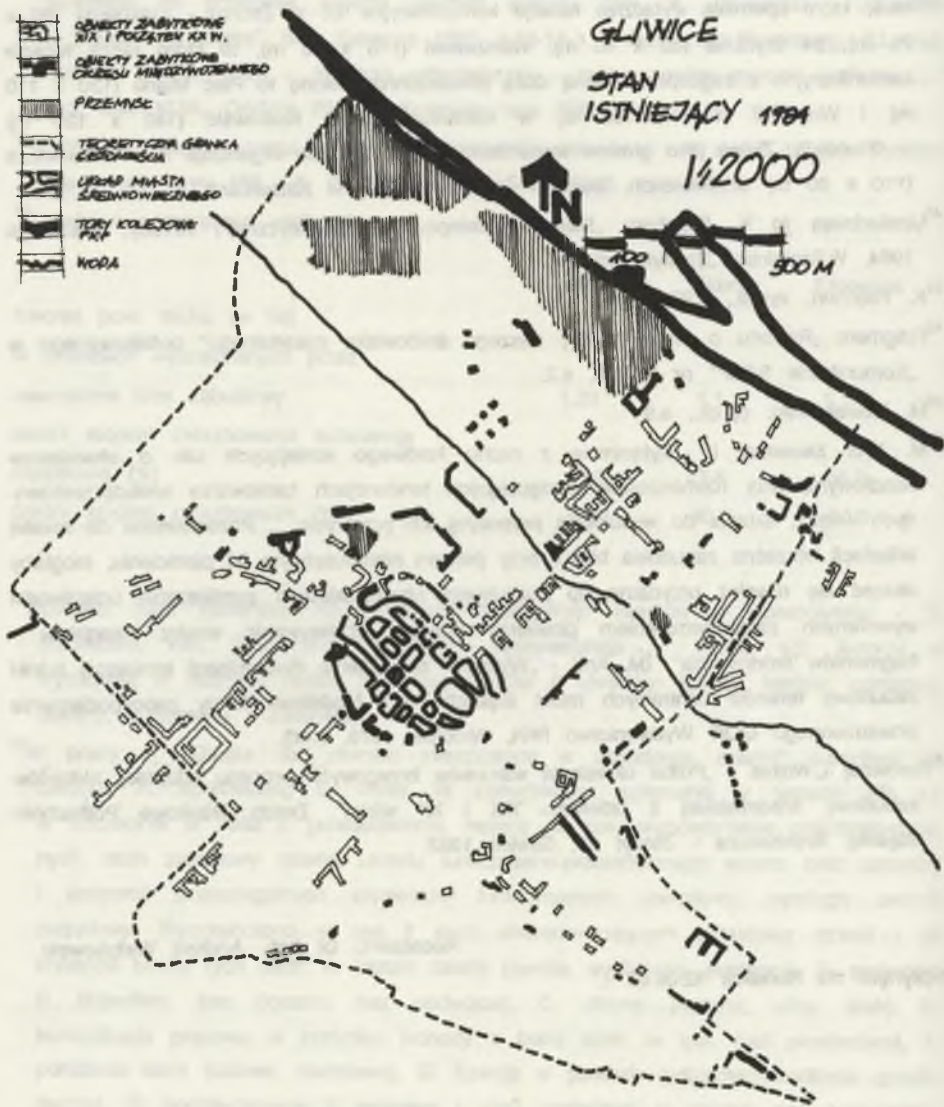
⁴³M. Nowakowski: op.cit., s.9.

⁴⁴M. Król zauważa, iż „wyłączenie z ruchu kołowego istniejących ulic o charakterze handlowym, przy równocześnie występujących tendencjach formowania wieloprzestrzennych wnętrz, skłania do wysunięcia propozycji ich przekrycia ... Pozostawiona do trwałej adaptacji obrzeżna zabudowa bloku, przy pełnym nienaruszonym jej pierścieniu, mogłaby okazać się również przydatna do poszukiwań umożliwiających zmniejszenie uciążliwości wywołanych zanieczyszczeniem powietrza poprzez przekrywanie wnętrz kwartałów - fragmentów śródmieścia”. (M. Król - „Wybrane zagadnienia modernizacji istniejącej tkanki zabudowy terenów centralnych miast śląskich” [w:] Modelowe formy zagospodarowania przestrzennego GOP. Wydawnictwo PAN, Wrocław 1978, s.46).

⁴⁵Porównaj L.Wojtas - „Próba określenia warunków brzegowych procesu adaptacji zespołów zabudowy śródmiejskiej z przełomu XIX i XX wieku”. Zeszyt Naukowe Politechniki Śląskiej, Architektura - Zeszyt 21, Gliwice 1992.

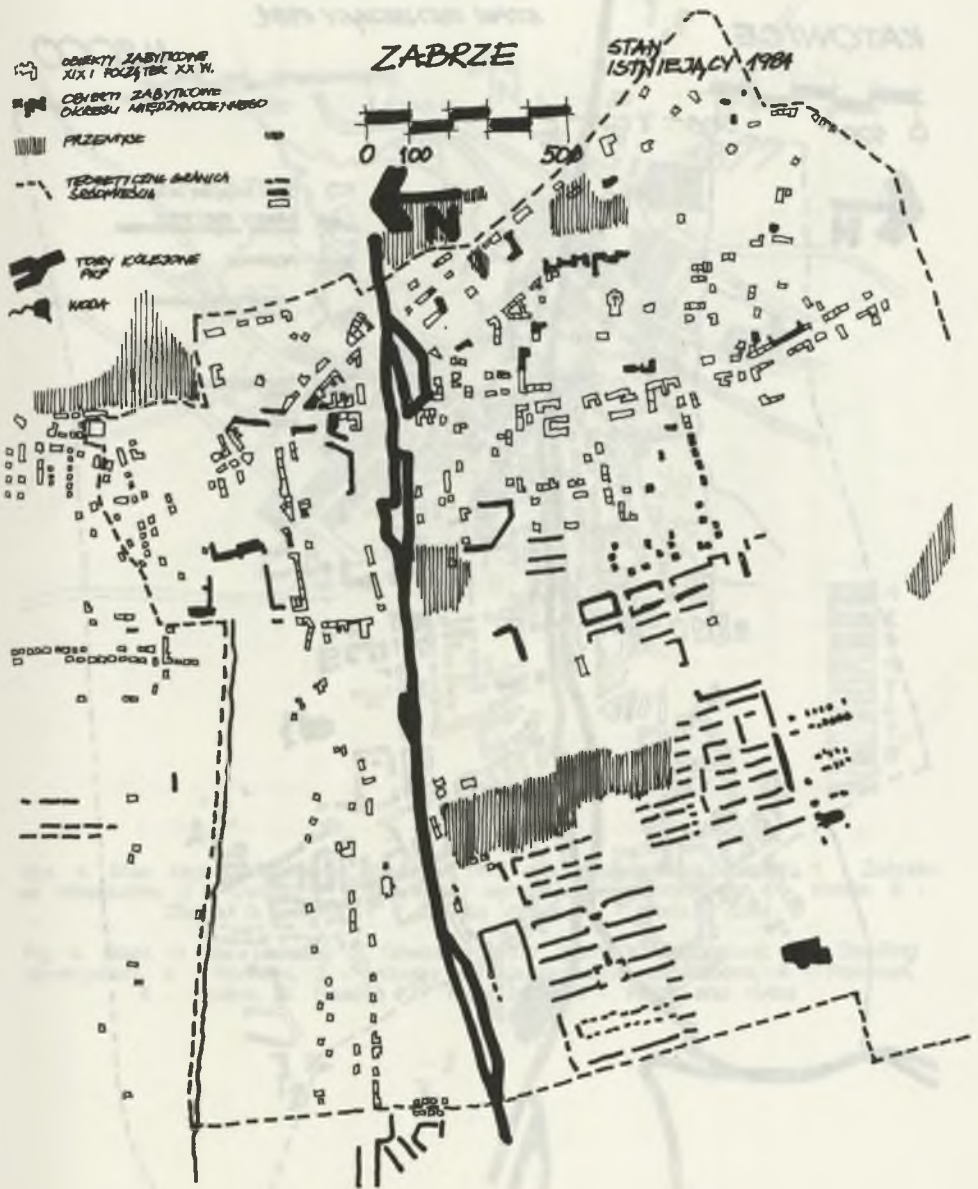
Recenzent: Dr hab. Andrzej Wyżykowski

Wpłynęło do Redakcji 12.06.89 r.



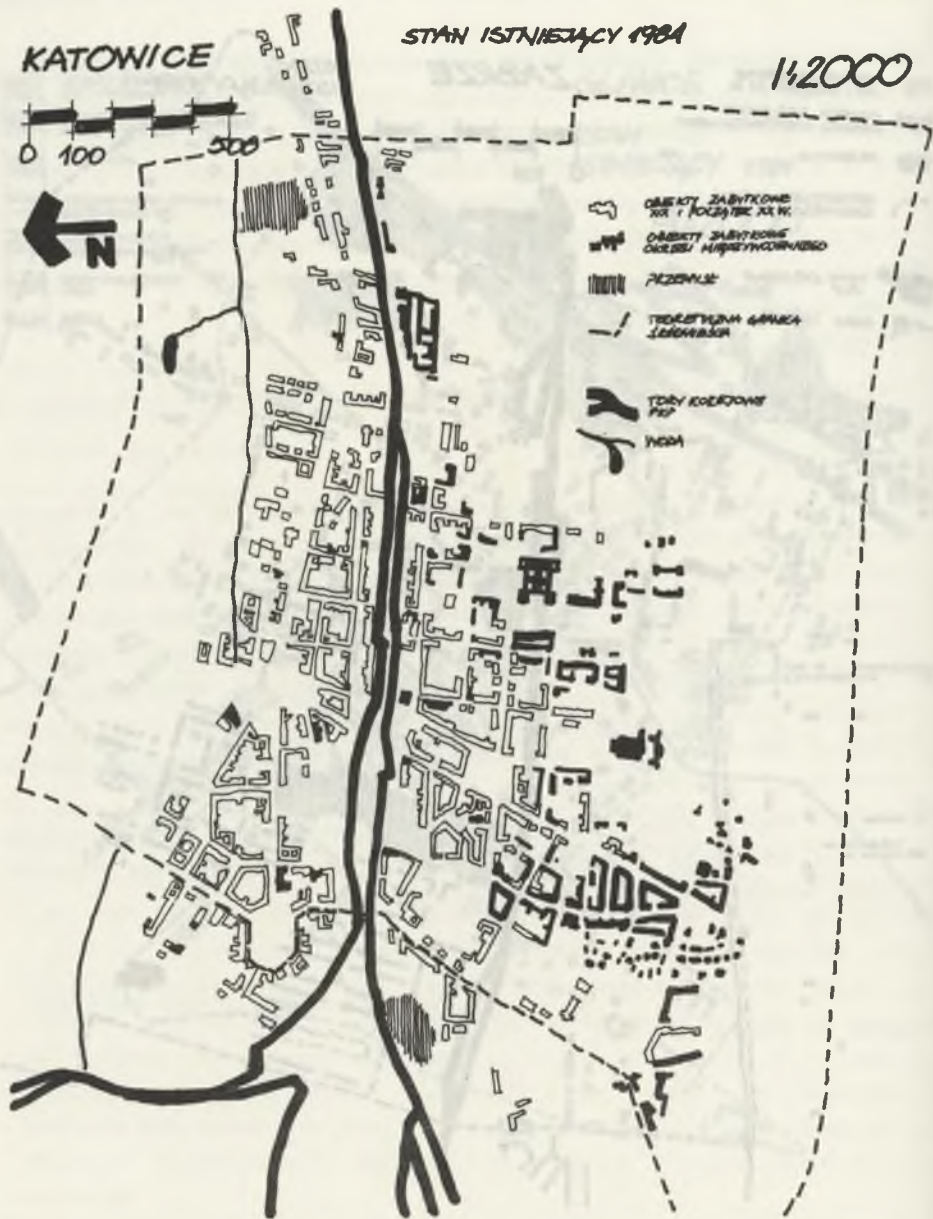
Rys. 1. Rozpoznanie konserwatorskie obszaru śródmiejskiego Gliwic. Opracowanie wg. M.Nowosad - „Zespoły zabytkowe w świetle potrzeb przebudowy śródmieść ...”, praca doktorska, IPP Politechniki Warszawskiej, 1983.

Fig. 1. Conservational survey of Gliwice centre area. Elaboration after „Zespoły zabytkowe w świetle potrzeb przebudowy śródmieść...”, „Monumental districts in the light of needs of town center reconstruction” by M.Nowosad, doctorate, IPP Warsaw Institute of Technology, 1983



Rys. 2. Rozpoznanie konserwatorskie obszaru śródmiejskiego Zabrze. Opracowanie wg. M.Nowosad - „Zespoły zabytkowe w świetle potrzeb przebudowy śródmieść ...”, praca doktorska, IPP Politechniki Warszawskiej, 1983.

Fig. 2. Conservational survey of Zabrze centre area. Elaboration after „Zespoły zabytkowe w świetle potrzeb przebudowy śródmieść...”, „Monumental districts in the light of needs of town center reconstruction” by M.Nowosad, doctorate, IPP Warsaw Institute of Technology, 1983



Rys. 3. Rozpoznanie konserwatorskie obszaru śródmiejskiego Katowic. Opracowanie wg. M.Nowosad - „Zespoły zabytkowe w świetle potrzeb przebudowy śródmieść ...”, praca doktorska, IPP Politechniki Warszawskiej, 1983.

Fig. 3. Conservational survey of Katowice centre area. Elaboration after „Zespoły zabytkowe w świetle potrzeb przebudowy śródmieść...”, „Monumental districts in the light of needs of town center reconstruction” by M.Nowosad, doctorate, IPP Warsaw Institute of Technology, 1983



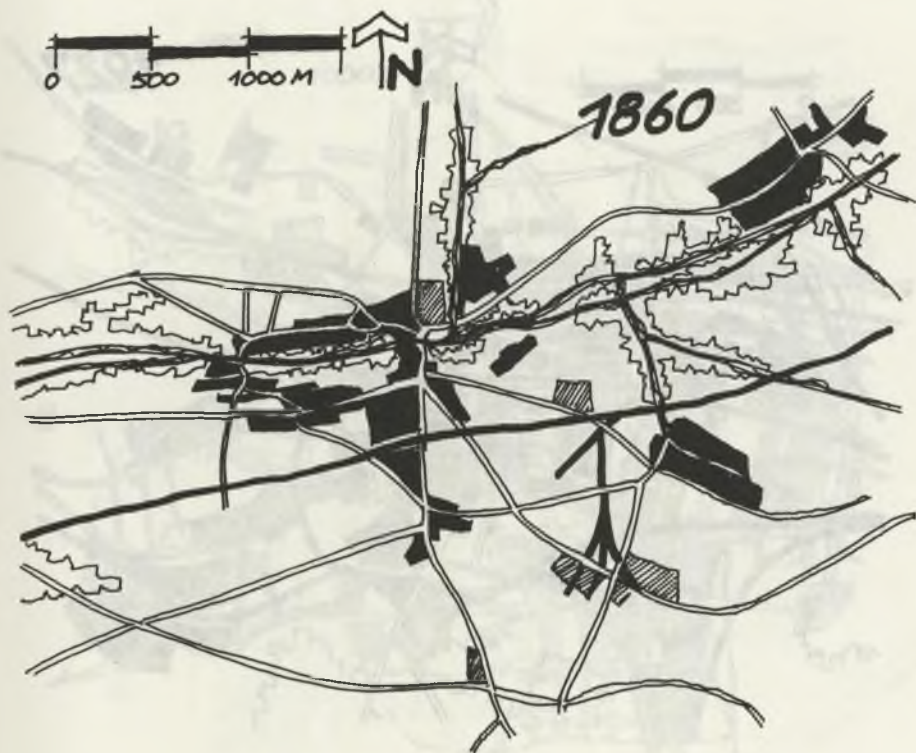
Rys. 4. Stan zagospodarowania Gliwice w 1877 roku (opracowanie autora): 1 - Zabudowa mieszkalna, 2 - Usługi, 3 - Przemysł i wyrobiska poprzemysłowe, 4 - Koleje, 5 - Zieleń, 6 - Drogi, 7 - Granice miasta, 8 - Woda i rzeki

Fig. 4. State of site planning of Gliwice in 1877 (author's elaboration): 1 - Dwelling development, 2 - Services, 3 - Industry and postindustrial excavations, 4 - Railways, 5 - Greens, 6 - Roads, 7 - Town limits, 8 - Water and rivers



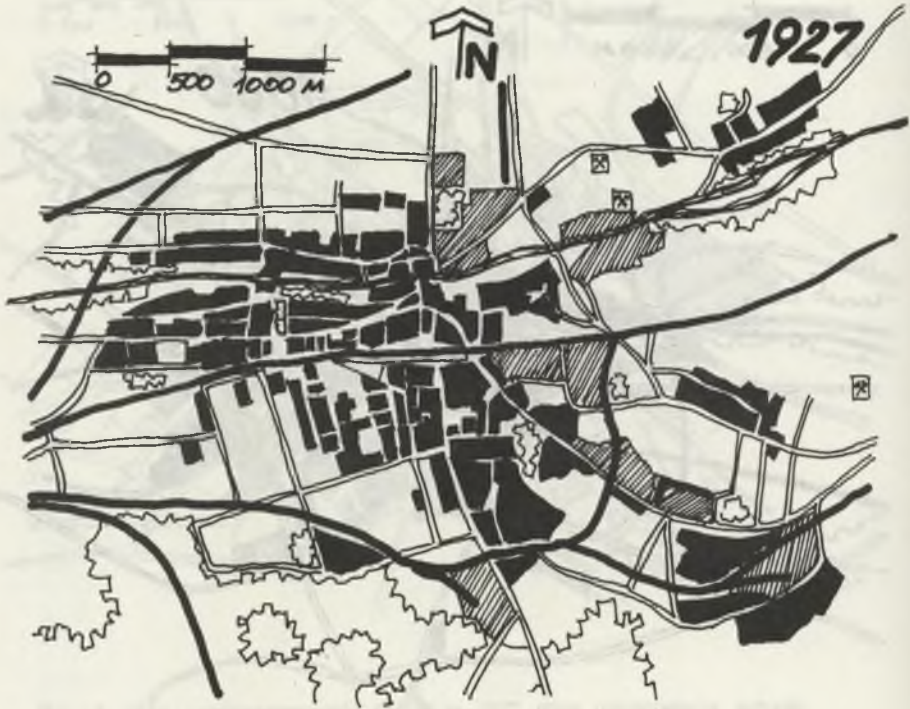
Rys. 5. Stan zagospodarowania Gliwic w 1927 roku (opracowanie autora):

Fig. 5. State of site planning of Gliwice in 1927 (author's elaboration):



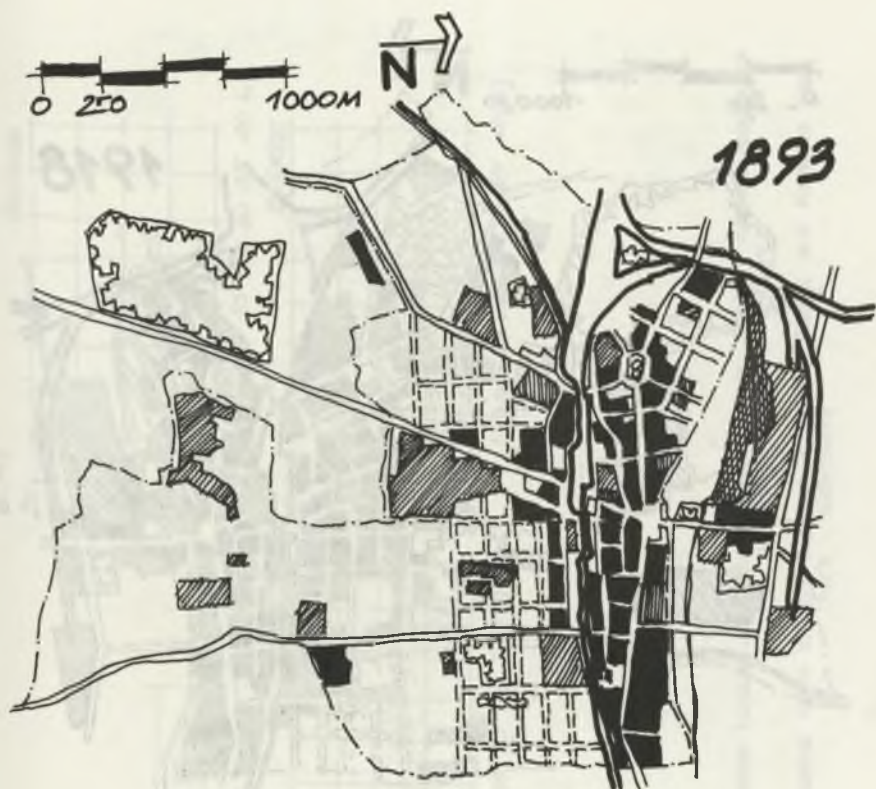
Rys. 6. Stan zagospodarowania Zabrze w 1860 roku (opracowanie autora)

Fig. 6. State of site-planning of Zabrze in 1860 (author's elaboration)



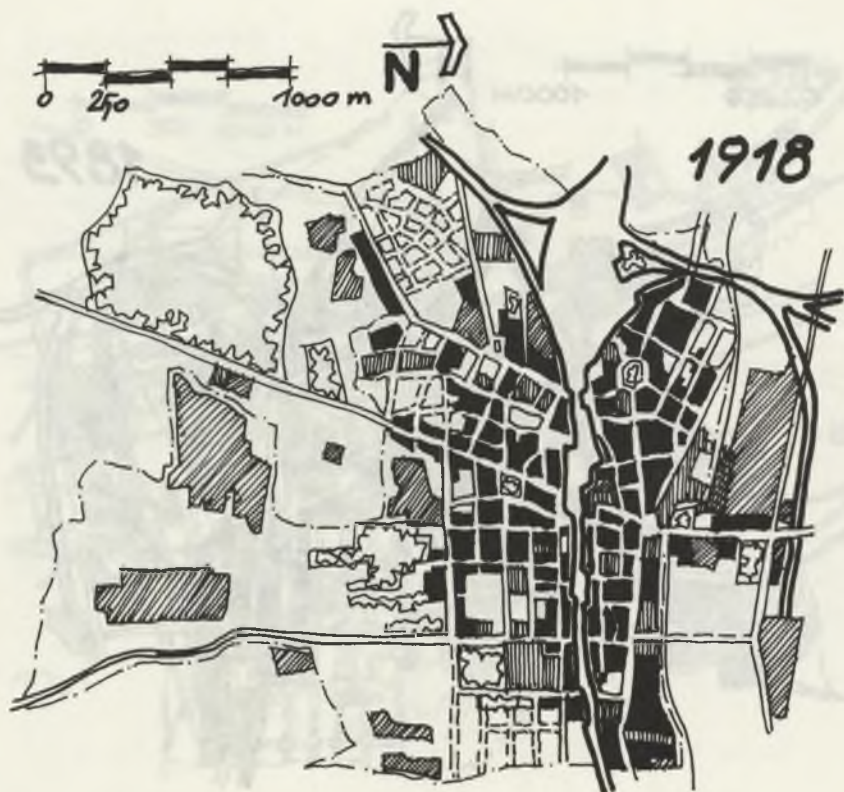
Rys. 7. Stan zagospodarowania Zabrze w 1927 roku (opracowanie autora)

Fig. 7. State of site-planning of Zabrze in 1927 (author's elaboration)



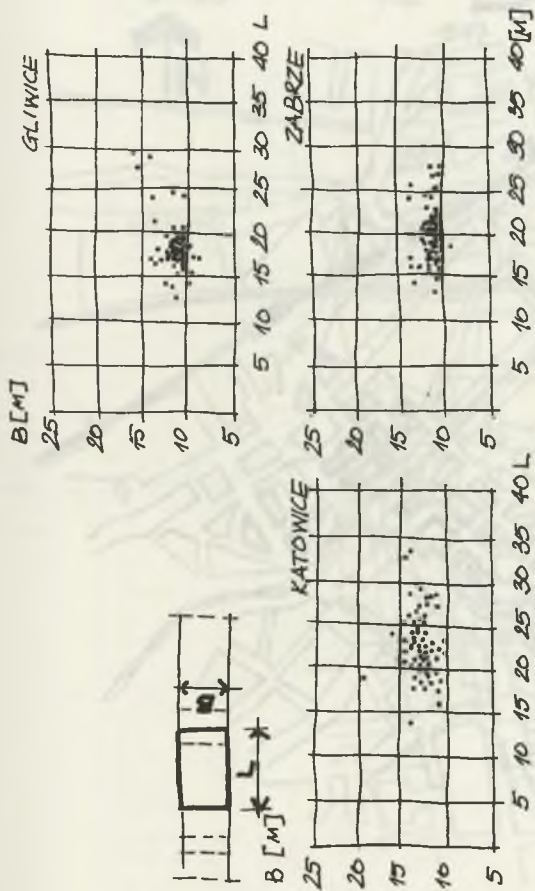
Rys. 8. Stan zagospodarowania Katowic w 1893 roku (opracowanie wg „Katowice - ich dzieje i kultura na tle regionu” ŚIN, Arkady, Warszawa 1976, s.60 i 61)

Fig. 8. State of site-planning of Katowice in 1893 (elaboration after „Katowice - its history and culture against a background of the region”. ŚIN, Arkady, Warsaw 1976, p.60 and 61)



Rys. 9. Stan zagospodarowania Katowic w 1918 roku (opracowanie wg „Katowice - ich dzieje i kultura na tle regionu” SIN, Arkady, Warszawa 1976, s.60 i 61)

Fig. 9. State of site-planning of Katowice in 1918 (elaboration after „Katowice - its history and culture against a background of the region”. SIN, Arkady, Warsaw 1976, p.60 and 61)



Rys. 10. Proporcje korpusu budynku frontowego Gliwic, Zabrza i Katowic (opracowanie autora)

Fig. 10. Dimensional ratios in front buildings in Gliwice, Zabrze and Katowice (author's - elaboration)



Rys. 11. Gliwice - bloki zabudowy międzyulicznej o przewadze substancji z okresu przełomu XIX i XX wieku

Fig. 11. Gliwice - blocks (between-the-streets development) dominated by the substance formed on the turn of 19-th century



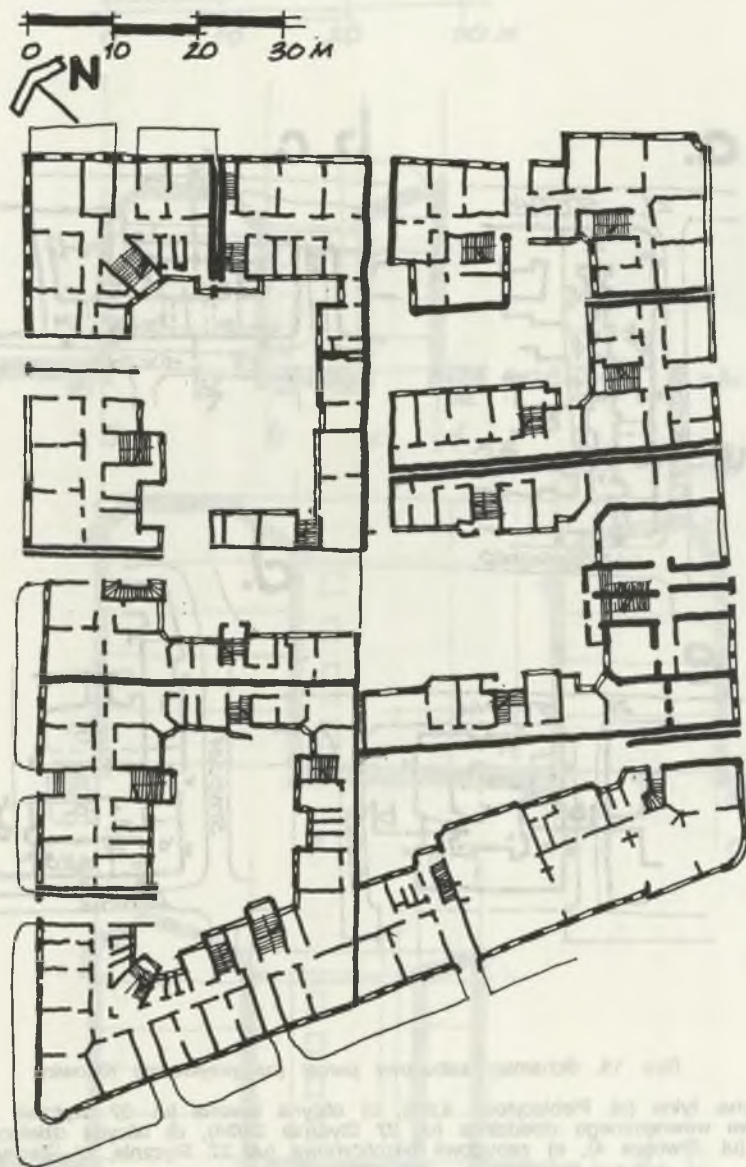
Rys. 12. Zabrze - bloki zabudowy międzyulicznej o przewadze substancji z okresu przełomu XIX i XX wieku

Fig. 12. Zabrze - blocks (between-the-streets development) dominated by the substance formed on the turn of 19-th century



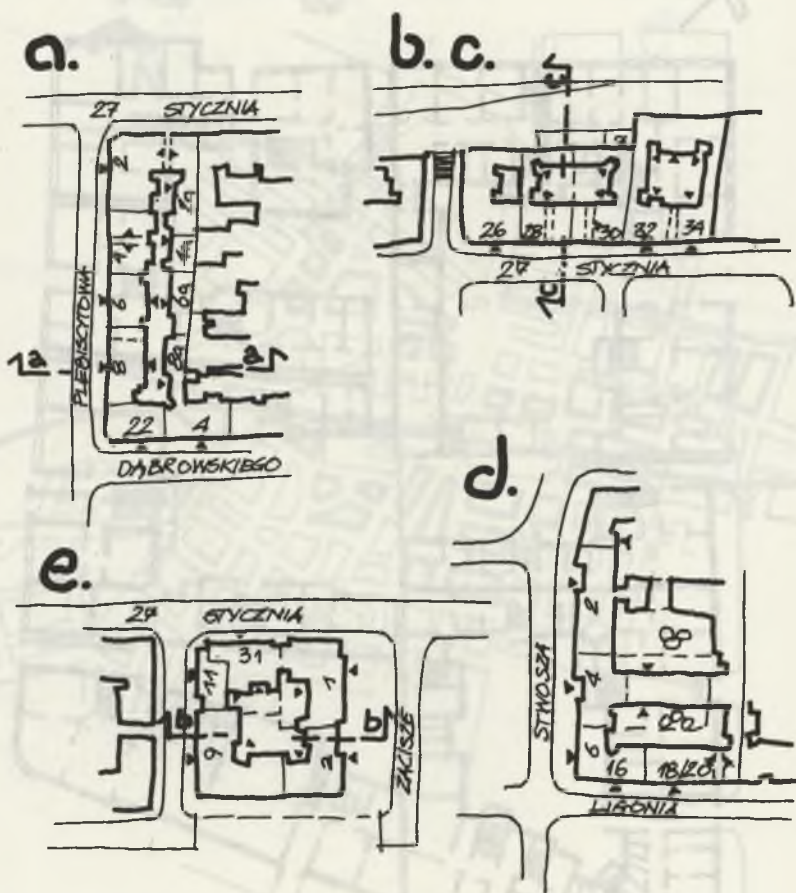
Rys. 13. Katowice - bloki zabudowy międzyulicznej o przewadze substancji z okresu przełomu XIX i XX wieku

Fig. 13. Katowice - blocks (between-the-streets development) dominated by the substance formed on the turn of 19-th century



Rys. 14. Kwartał zabudowy międzyulicznej w Gliwicach: ul. Zwycięstwa, Barlickiego, Chodoby, Przyjaźni, opr. autora wg „Studium adaptacji istniejącego bloku zabudowy śródmiejskiej ...” praca magisterska D. Płocicy, WA Politechniki Śląskiej, 1985.

Fig. 14. Quarter of between - the - streets development in Gliwice; the streets: Zwycięstwa, Barlickiego, Chodoby, Przyjaźni; author's elaboration after „The study on adaptation of an existing block of town centre development...” master's thesis by D. Płocica, Silesian Institute of Technology, 1985.

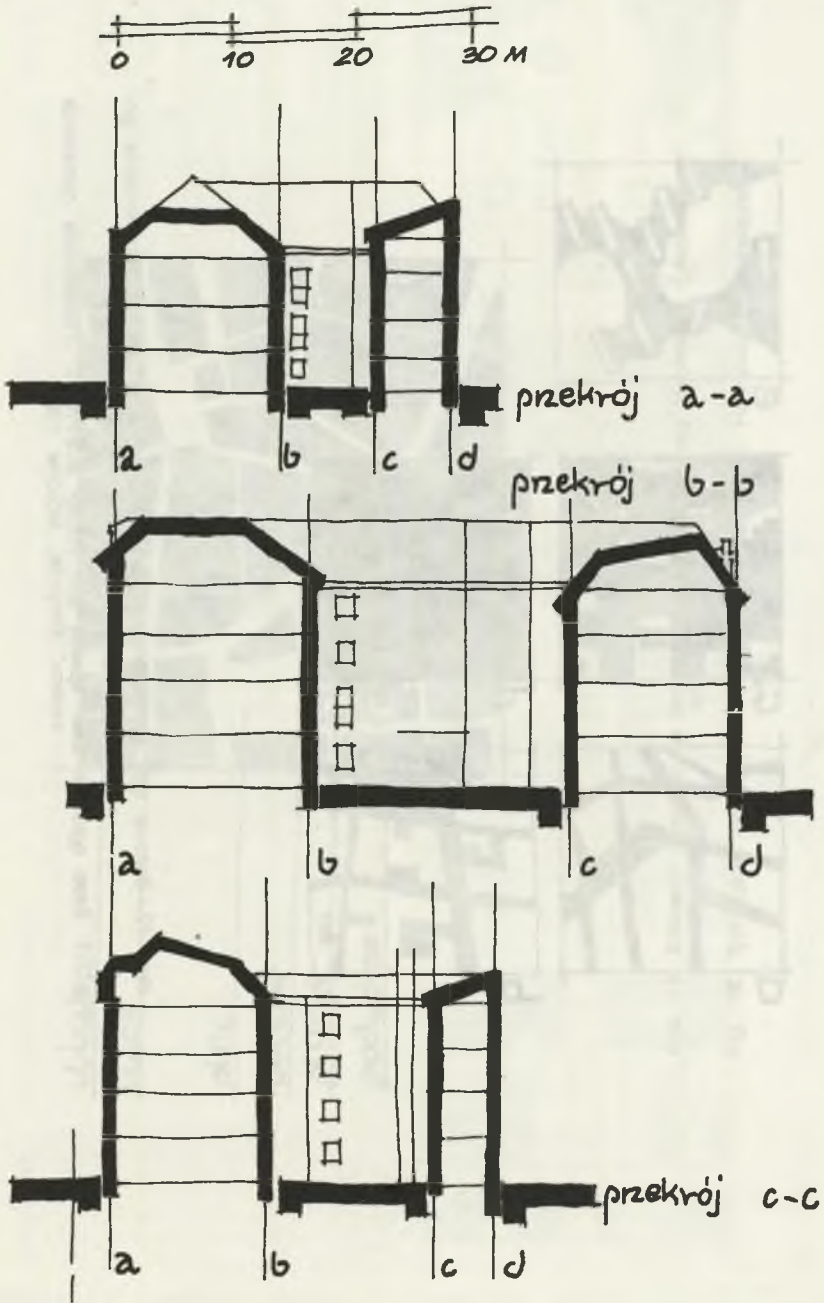


Rys. 15. Schematy zabudowy parcel (na przykładzie Katowic):

- a) oficyna, tylna (ul. Plebiscytowa 4,6,8), b) oficyna boczna (ul. 27 Stycznia 28,30), c) obudowa wewnętrznego dziedzińca (ul. 27 Stycznia 32/34), d) oficyna dzieląca działkę (ul. Stwosza 4), e) zabudowa bezoficynowa (ul. 27 Stycznia, ul. Zacisze)

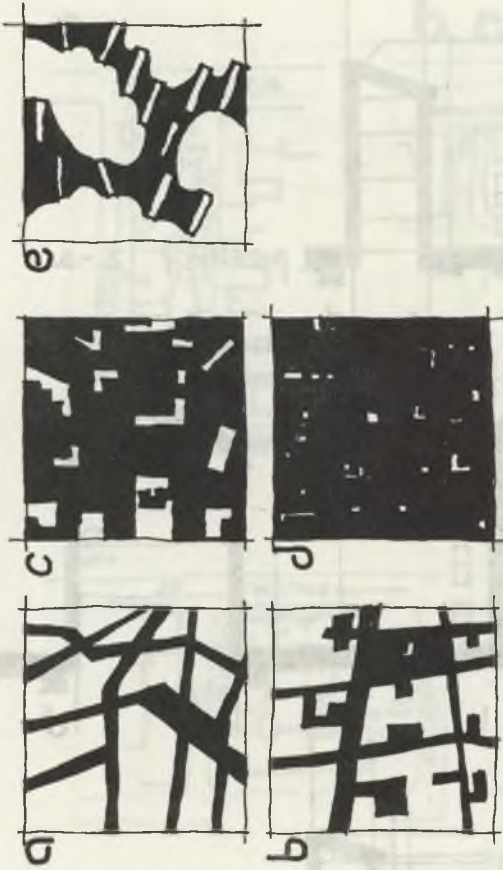
Fig. 15. Schemes of building on lots (an example of Katowice):

- a) back outbuilding (Plebiscytowa st. 4,6,8), b) side outbuilding (27 Stycznia st. 28,30), c) outbuilding of inner courtyard (27 Stycznia st. 32/34), d) outbuilding the lot (Stwosza str. 4). e) development with no outbuildings (27 Stycznia, st. Zacisze)



Rys. 16. Przekroje poprzeczne zabudowy parcel (15a, 15b, 15c)

Fig. 16. Cross-sections of building lots developments 15a, 15b, 15c)



Rys. 17. Bazowe typy przestrzeni miejskiej wg R.Engla (E.S.Pronin: „Formirovanie gorodskich centrov”, Strojizdat, Moskva 1983)

Fig. 17. Base types of town spaces after R.Engl (E.S.Pronin: „Formirovanie gorodskich centrov”, Strojizdat, Moscow 1983)



Rys. 18. Elementy typologiczne przestrzeni urbanistycznej wg Habrakena („Architektura” 3/4 - 1978, s. 62)

Fig. 18. Typological elements of town-planning space after Habraken („Architektura”) 3/4 - 1978, p.62)

problemy zabudowy śródmiejskiej a



SIATKA NIECIĄGŁA
GRUP



SIATKA CIĄGŁA



OGNISKOWANIE OBRZĄ-
RÓW DZIAŁAŃ LUDZI
TERENY KONCENTRACJI
OBIEKTÓW SERTOSA
TRZEDIEGO
ROZDZIAŁ - ŚRODEK NA
PEWNE EKSKLUZYWNE
WENISKA
STANOWISKO INWESTY-
CJI
EKONOMICZNOŚĆ INWESTY-
CJI
PROBEMICOWANIE ATRA-
KCYJNOŚCI OBSZARÓW
UWZGLĘDNIENIE OKŁADU
MIASTA

DOJRSZANIE SIĘ DO
ZMIENIAJĄCYCH SIĘ AN-
TYCEN
UKŁAD PRZECIENI PŁASZ-
CZYNÓW PIĘTACH NA POC
KIEROWANIE MIASTA I DO
WYKONANIE KIERUNKU NIEŁA-
GEBNIE OD WŁC
STANOWISKO NIEŁI, SPÓŁ-
WYKONANIE TYTU, I CUDODŁA-
RUBICZNYCH, I STREFACH
KONCENTRACJI ZAMIERE
SONAN
PEŁNIEJ IŻE MIEJORSZTA
NIE PRZESTREMI

EDUKACYJNE ROZWIĄ-
SIRODEK I KOMPARTY NA
OBICARZE URZĄDNIOWYCH

SYSTEM ZABUDOWY

AREK LECH WOJTAS (a)

ROZMIESZCZENIE OBSZARÓW DZIAŁAŃ

Rys. 19. Problemy zbudowy śródmiejskiej (a) - system zabudowy, - rozmieszczenie ob-
szarów działań

Fig. 19. Problems of town centre development (a) - development system, - location
of action areas

problemy zabudowy śródmiejskiej b

<p>STEREOMIENIE, MEDIACJA, PRACOWNIA, ODPOCZYNEK, TO ŻYWIENIE, JAZDA</p>	<p>SKRACANIE WYMUSZONE GO POCZYNIZALANIA.</p> <p>PRZEMIESZLANIE ROBÓTNIKI SPOSOBEM WYKORZYSTANIA</p>	<p>MIASTO "PEASKEIE"</p> <p>STREFA PUBLICZNA PRZY ZIEMIA</p>	<p>ZMIANA CHARAKTERU DO DZIAŁALNOŚCI PRZESTRZENI NA "CZERNIETKA"</p>
<p>WYKORZYSTANIE ODWZAJNE NAWYKÓW TECHNICZNYCH, POKRYCIE OPTYMALIZACJA, AKWIZYCJA, ESTETYKA, SZEROKOŚĆ PRZEMIESZLANIA FUNKCJI</p> <p>ZAPOBIEGANIE MONOTONII PERCEPCJI, PRZESTRZENI TRZEKNA, CENTRALIZACJA ZAPÓR WYMIENIOWIC, FUNKCJI</p>	<p>PRZESTRZEN</p> <p>PODZIAŁ FUNKCJONALNY</p>	<p>PRZESTRZEN</p>	<p>CZŁOWIEK ORIENTOWANY TO TAKIEGO ATAKU OGRZE NAWYKOWE I ZADANIE NIE STREFY PUBLICZNEJ FORMALNIE ANIETEZ MIEDZ DOKON O INNYCH KLIMACIE SPOCZYWAN KSIAM</p>

ACH, LECH WOJTAŚ 6/8

Rys. 20. Problemy zabudowy śródmiejskiej (b) - podział funkcjonalny, - przestrzeń
 Fig. 20. Problems of town centre development (b) - functional division, - space

AN ATTEMPT AT VALORIZATION OF THE TOWN CENTRES FOUNDED ON THE TURN OF 19-TH CENTURY (BASED ON THE EXAMPLE OF TOWNS IN UPPER SILESIA)

S u m m a r y

Both underdevelopment of technical infrastructure (bad shape of buildings) and high degree of hazard to the environment of people living here are visible in the centres of the Upper-Silesian towns that were founded on the turn of 19-th century.

It should be taken into consideration that complete recognition of the shape and possibility of development of their structure is necessary to define directions and rules of reconstruction or modernization of those areas correctly. The paper presents an attempt of valorization of the centre area structure in Gliwice, Zabrze and Katowice.

First of all a historical outline of development of the above towns has been presented which shows possible comprehensive and varied shape of their downtown structures. Basing on this information an attempt at valorization of the existing state of development districts has been taken which proved that the structure of these districts that had been created as residential ones and serving now as mostly residential and service districts is very characteristic and conspicuous among other town and country planning schemes. Thanks to the features of its structure and functions performed the above system of development has been defined as the structure (tissue) formed by buildings, street areas and blocks.

Characteristic overall dimensions and features of front street - buildings have been specified with a remark that the number of houses with satisfactory conditions of ventilation and insolation is up to about 40 per cent.

The lengths and cross-sections of arteries of traffic and squares have been defined and selected blocks (between - the - streets development) have been analysed; their average area has been determined as equal to 1.1 hectare.

Aiming at generalization the whole downtown structure formed on the turn of 19-th century has been subjected to the evaluation. The principle has been stressed that profiles of these town centres, communication systems and their elements as well as existing architectural trends with dominances and culminations had created in these towns their own spatial climate which allows to use the town centres to satisfy the needs of modern towns in the way which is attractive and desirable in terms of perception.

ПОПЫТКА ВАЛОРИЗАЦИИ ЦЕНТРАЛЬНЫХ РАЙОНОВ ГОРОДОВ ФОРМИРОВАННЫХ
В КОНЦЕ XIX И В НАЧАЛЕ XX В.

Р е з ю м е

В центральных районах городов Верхней Силезии, которые были сформированы в конце XIX и в начале XX века, заметным является так недоразвитие технической инфраструктуры, плохое состояние строительного вещества, как и высокая степень угрозы среды жителей.

Надо подчеркнуть, что для правильного определения направлений и принципов перестройки или модернизации этих районов необходимым является полное распознавание состояния и возможности развития их структуры. Работа представляет попытку валоризации этой структуры на примере центральных районов таких городов как: Гливице, Забже и Катовице.

Прежде всего в статье представлен исторический очерк развития вышеуказанных городов, показывающий всестороннее и разнородное состояние их центрально-районных тканей. На этой основе была предпринята попытка валоризации существующего состояния комплексов застройки показывающая, что постройка этих комплексов, построенных как жилые, а выполняющих ныне жилищно-обслуживающие функции, является очень характеристической и отличающей эти комплексы от других градостроительных структур. Из-за своих свойств постройки и исполняемых функции определена вышеуказанная структура застройки как ткань сформированная из зданий, уличных интерьеров и корпусов междууличной застройки (кварталы).

Определены характеристические габариты и свойства фронтальных зданий. Количество домов с удовлетворительными условиями аэрации и инсоляции квартир достигает около 40%.

Схарактеризованы длины и поперечные сечения уличных очередей и площадей. Анализируются избранные комплексы междууличной застройки - их средняя величина равна около 1,1 га.

Для обобщения проведена попытка квалификации целого строения центрально-районной ткани сформированной в конце XIX и в начале XX века. Подчеркнуто, что силуэты этих центральных районов,

коммуникационные системы и их элементы, выступающие архитектурные мотивы с доминантами и кульминационными пунктами создали в этих городах собственный пространственный климат. Этот климат позволяет привлекательно и желательно с точки зрения перцепции использовать центральные районы для удовлетворения нужд современных городов.

ВВЕДЕНИЕ

Вопросы градостроительства и архитектуры являются одними из наиболее актуальных в настоящее время. Это связано с тем, что в настоящее время происходит быстрый рост городов, что приводит к возникновению различных проблем, связанных с их развитием. Одним из основных направлений градостроительства является создание благоприятной среды обитания для человека. Это достигается за счет создания удобных и красивых пространств, которые позволяют человеку комфортно жить и работать.

Важным элементом градостроительства являются коммуникационные системы. Они обеспечивают связь между различными частями города, что способствует его развитию. К коммуникационным системам относятся дороги, железные дороги, метрополитен, а также системы связи и информации.

Архитектурные мотивы играют важную роль в формировании облика города. Они определяют его стиль и характер. Доминанты и кульминационные пункты являются важными элементами архитектуры, которые привлекают внимание и создают запоминающийся образ.

Создание благоприятной среды обитания требует комплексного подхода. Необходимо учитывать различные аспекты градостроительства, включая коммуникационные системы, архитектурные мотивы и потребности современного человека. Только так можно создать города, которые будут привлекательны и удобны для жизни.