

Mirosław BOGDAN

NOWA OBECNOŚĆ OLTARZA I TABERNAKULUM W PRZESTRZENI SAKRALNEJ KOŚCIOŁA

Streszczenie. Posoborowe Prawo Liturgiczne oddzieliło tabernakulum od mensy ołtarza. Tabernakulum przechowujące Hostie istnieje jako drugie centrum w przestrzeni sakralnej i jest zawsze odbierane jako przebywające w „delikatnym cieniu” względem ołtarza.

Artykuł podejmuje więc problem umiejscowienia tabernakulum w strefie liturgii Eucharystii i w kaplicy oddzielonej od nawy kościoła. W starych kościołach, które są odnawiane dla potrzeb liturgii współczesnej, istnieje jednak zwyczaj zachowywania tabernakulum w predelli ołtarza głównego lub bocznego.

Prawo mówi, że w kościele, który jest nowy, można budować tylko jeden ołtarz. Jest on zawsze odsunięty od ściany i celebrans odprawia Mszę Św. jako odwrócony twarzą do wiernych.

Ołtarz i tabernakulum należy realizować w materiale trwałym i wytrzymałym. Następnie różne kolory materiałów i ciężary ich faktur mówią o hierarchii przedmiotów liturgicznych w przestrzeni sakralnej.

Duże znaczenie ma konfiguracja posadzki, system oświetlenia wnętrza, faktura ścian i sufitu.

Obecnie nawa kościoła jest jedną przestrzenią. Bez podwór widzialność we wnętrzu jest lepsza niż wcześniej.

Ołtarz zbudowany na wzniesieniu jest tutaj jak Święta Góra Synaj.

NEW PRESENCE OF THE ALTAR AND THE TABERNACLE IN THE SACRED AREA OF CHURCH

Summary. The aftercouncilar liturgical law separated the tabernacle from the altar mensa. The tabernacle, where the holy bread is kept, is the second centre in the sacred area and is always regarded as being in a tender shadow in relation to the altar.

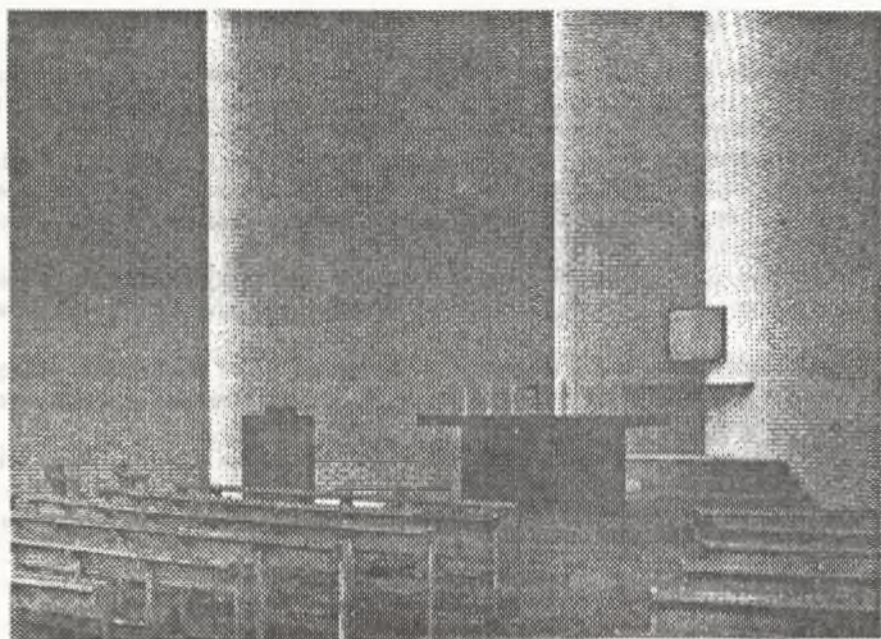
The article treats the problem of placing the tabernacle in the area of Eucharistic liturgy and in a chapel separated from the nave. Yet in old churches which are being modernised for the needs of contemporary liturgy there is a custom of leaving the tabernacle in the predella of the main altar or of a side one.

The law says that in a new church which is new one altar only can be built. The congregation of the faithful is around one altar like moved from the wall and the celebrant celebrating the Mass is standing with his face turned to the congregation.

Altar as well as tabernacle should be made of durable and resistant material. Further on different colours of the materials and weights of their facture treatment say about the hierarchy of the liturgical objects in the sacred area.

The pattern of the title floor, the illumination system, the facture treatment of the walls and ceiling are of great importance.

The nave is a single area, where the visibility is better than it was earlier. The altar built on the elevation is like the Saint Mount of Sinai.



Fot. 1. Nowa obecność ołtarza i tabernakulum w przestrzeni sakralnej kościoła
Fot. 1. New presence of the altar and the tabernacle in the sacred area of church

Prawo liturgiczne Soboru Watykańskiego II przynosi odnowę liturgii i nowe przepisy o wyposażeniu wnętrza.¹⁾ Problem podstawowy to wspólnota przy ołtarzu, który jest teraz jeden i który jest budowany bez tabernakulum na mensie. Poprzez architekturę należy więc dać odpowiedź, jak budować Dom Boży dla wspólnoty, która jest umiejscowiona w przestrzeni symbolicznej między ołtarzem i tabernakulum.

Odnowa liturgiczna oddzieliła tabernakulum od mesy ołtarza. Bardziej niż dotychczas ołtarz przemawia dzisiaj poprzez znak jasny. Jest potrzebna ta jasność znaku oczywiście dla wielkiego symbolu, którym jest Eucharystia. Zabronione jest więc akcentowanie obecności Chrystusa Eucharystycznego od początku Mszy Świętej. Ta obecność jest w końcu przecież owocem konsekracji.²⁾ Istnieje więc drugie centrum w przestrzeni kościoła. Jest to tabernakulum, malutki dom Boży. Według miary ducha ten domeczek sam jest jak księżyc, który odbija światło słońca. Ołtarz jest tym słońcem, które świeci w przestrzeni sakralnej jako źródło jasne. W architekturze naszych czasów tabernakulum egzystuje jako satelita ołtarza, a ołtarz jest źródłem podstawowym. Symbolizuje przecież Chrystusa.³⁾ Jest on Chrystusem, który prowadzi do swojego Ojca. Dokonuje się to w miejscu, które jest Jemu poświęcone i egzystuje przez swoją długość, szerokość i wysokość. Istnieje również głębokość w architekturze. Ta w wymiarze duchowym jest najważniejsza.

Plan podłużny świątyni, w czasach gdy budowano więcej ołtarzy niż jeden, był układem, który spełniał bardzo dobrze swoje zadanie. Ten plan posiada oś główną. Przebiega ona przez kościół i prowadzi całe zgromadzenie boże do źródła. Źródłem tym przed Soborem Watykańskim II był ołtarz główny, który wznosił się przed albo wewnątrz absydy. Układ podłużny budynku przedstawia drogę, która nas prowadzi do ołtarza. Dzisiaj droga ta jest mniej określona w przestrzeni niż w okresie przedsoborowym, a ołtarz jest zawsze odsunięty od ściany absydy. Ksiądz musi przecież obchodzić stół poświęcony i odprawiać Mszę Św. jako odwrócony twarzą do wiernych.⁴⁾ Ta metoda odprawiania wpłynęła również na oddzielenie tabernakulum od ołtarza.

Według prawa liturgicznego Soboru Watykańskiego II, ołtarz jest zbudowany z dwóch części. Są to: mensa (łac.: mensa) i podstawa (łac.: stipes)⁵⁾. Grób zawierający relikwie dzisiaj nie jest konieczny. Ale zwyczaj ten jeszcze istnieje.⁶⁾ Przed Vaticanum II należało to do obowiązku. Wówczas tabernakulum było małą szafką umiejscowioną na mense ołtarzowej, przechowującą Święte Postacie. Po soborze przeznaczenie tej małej szafki jest takie samo, ale umiejscowienie inne.⁷⁾ Ołtarz, jak w czasach Ojców kościoła (epoka antyczna), jest wznoszony jako stół poświęcony. Święte Postacie przechowuje się w innym miejscu, które jako autonomiczne akcentuje wielkość ofiary Chrystusa. Należy tutaj powiedzieć, że Jezus spełniając ofiarę zostawił swoje ciało i swoją krew jako pokarm.⁸⁾ Teraz wszystko to dokonuje się na ołtarzu. Jego mensa jest miejscem dobrze przystosowanym do złożenia tej ofiary: płaszczyzna swobod-

na i gładka. Konieczne wyposażenie tej pięknej płaszczyzny stanowi obrus, krzyż i świeczniki.⁹⁾ Oczywiście krzyż i świeczniki często są ustawione obok ołtarza.

Tabernakulum może się znajdować niedaleko tego miejsca, w strefie Liturgii Eucharystii. Jako element autonomiczny staje się ogniskiem adoracji i modlitwy indywidualnej. Jeżeli to centrum jest umieszczone poza sferą Liturgii Eucharystii, akcentuje ono bardziej swój charakter ogniska. W kaplicy Najświętszego Sakramentu ta szafka jest elementem najważniejszym.¹⁰⁾ Jako centrum przyciąga ludzi do kaplicy, aby modlić się razem we wspólnocie, albo indywidualnie. Podczas wystawienia Najświętszego Sakramentu na małym stole wystawienia, który może znajdować się tutaj, odbiór tabernakulum jako centrum ulega zmniejszeniu. Jeżeli w kaplicy znajduje się ołtarz, jest to bardziej oczywiste niż w poprzednim przypadku. Jest to ołtarz drugi, umiejscowiony w kaplicy, przeważnie oddzielonej od nawy kościoła.

Dokumenty mówią w sposób wyraźny, że w kościele, który jest nowy, można budować tylko jeden ołtarz.¹¹⁾ Według prawa, zgromadzenie wiernych jest naokoło ołtarza i jak wspólnota otacza Pana. Dlatego w kościele posoborowym przestrzeń jest jedna, jak jeden jest ołtarz albo jedna przestrzeń jest określona przez jeden stół poświęcony. Kaplica Najświętszego Sakramentu jest oddzielona od nawy kościoła i według przepisów można tam umieścić drugi ołtarz¹²⁾. Należy powiedzieć, że odpowiedź jest zawsze jedna. Tylko ołtarz poprzez swoją wymowę symbolu: Pan, który jest jeden w przestrzeni, może w pełni uporządkować formę wnętrza domu Bożego. Jednocześnie konstruowana jest bryła zewnętrzna kościoła. Musimy podkreślić, że dom ten jest zawsze tworzony od swojego centrum, dla którego istnieje.

W okresie posoborowym architektki myślą o nowym wymiarze definicji długości, szerokości i wysokości w przestrzeni sakralnej. Oś istnieje zawsze, ale nie musi już służyć jako element, który naprowadza na centrum. Dzisiaj przestrzeń jest definiowana przez jeden ołtarz i każda droga oraz wszystkie miejsca prowadzą do serca kościoła. To serce albo ten stół poświęcony kształtuje przestrzeń obszaru wspólnoty. W miejscu planu podłużnego, plan centralny próbuje dać odpowiedź dotyczącą przestrzeni sakralnej dla odnowionej liturgii. Oczywiście centrum w środku zgromadzenia w układzie centralnym może intensywniej przynosić odczuwalność ducha wspólnoty. Ale to nie jest oczywiście zasada. My wiemy dzisiaj, że poprzez każdy plan może zostać wyrażony duch wspólnoty czasów, w których żyjemy.

Myślmy tutaj o pięknie wnętrza kościoła tak samo jak o syntezie sztuki i liturgii. Współpraca kleru z artystami ma tutaj ogromne znaczenie. Należy również wierzyć w tę intuicję ar-

tysty, który czując ducha liturgii odkrywa równowagę między dwoma centrami w obecności wspólnoty kościoła.

Tabernakulum przechowujące Hostie znajduje się zawsze w „cieniu delikatnym” wobec ołtarza. Jak ołtarz wyraża akcję dynamiczną, tak tabernakulum jest rozpoznawalne poprzez swoją statykę. Tabernakulum w kaplicy oddzielonej od nawy znajduje się w miejscu, gdzie króluje zawsze spokój. To buduje statyczne uspokojenie w sercu osoby podczas modlitwy. Tabernakulum umiejscowione w strefie Liturgii Eucharystii musi zachowywać więc zawsze swoją statykę w obecności ołtarza.

W strefie Liturgii Eucharystii znajduje się zawsze ołtarz, miejsce Liturgii Słowa i miejsce celebrynsa. Tutaj (wcześniejsze określenie - prezbiterium) jest sprawowana Liturgia Eucharystii i Liturgia Słowa.¹³⁾ Jest to serce całej przestrzeni kościoła. Obok tych trzech elementów może znajdować się tutaj tabernakulum i chrzcielnica.

Tabernakulum umiejscowione w tej części nie posiada już tej samej intymności, jaką posiada w kaplicy. Na przykład, tabernakulum umiejscowione na stelli przynosi inną intymność niż umiejscowione w ścianie albo w witrażu. Zastosowane materiały mają zawsze ogromne znaczenie. Ich różne kolory i ciężary ich faktur mówią o hierarchii przedmiotów liturgicznych w przestrzeni sakralnej. Święta Szafka umiejscowiona na końcu osi głównej, za ołtarzem, mocno akcentuje bezpośredni związek między dwoma centrami. Można powiedzieć, że wysokość umiejscowienia szafki zawierającej Święte Postacie naprzeciwko mensy ołtarza jest ważniejsza tutaj niż przy innym jej posadowieniu. Kształtując te dwa centra należy mieć na uwadze drogę, która jest między nimi oraz miejsce Komunii Św. dla wiernych.

W starych kościołach, które są odnawiane przez współczesną liturgię, istnieje zwyczaj zachowania tabernakulum w predelli ołtarza głównego albo bocznego¹⁴⁾. Umiejscowienie Hostii w ołtarzu bocznym jest dzisiaj bardzo trudne. Stary plan posiada inną wymowę liturgicznego ducha i środki wyrazu artystycznego były niegdyś inne niż dzisiaj. Obecnie nawa jest jedna i ołtarz jest zawsze jeden, tak jak jeden jest Pan. Współcześnie szczególnie konstrukcje o dużej rozpiętości pozwalają odkrywać przestrzeń bez ograniczeń. Ta przestrzeń nie prowadzi do ołtarza, ale przeważnie z każdej strony zaprasza do niego.

Tabernakulum określone jest zawsze jako drugie centrum w tej tajemnicy. Wczoraj egzystowało jeszcze z ołtarzem, a dzisiaj już jest samodzielne. Przechowuje przecież Święty Po-

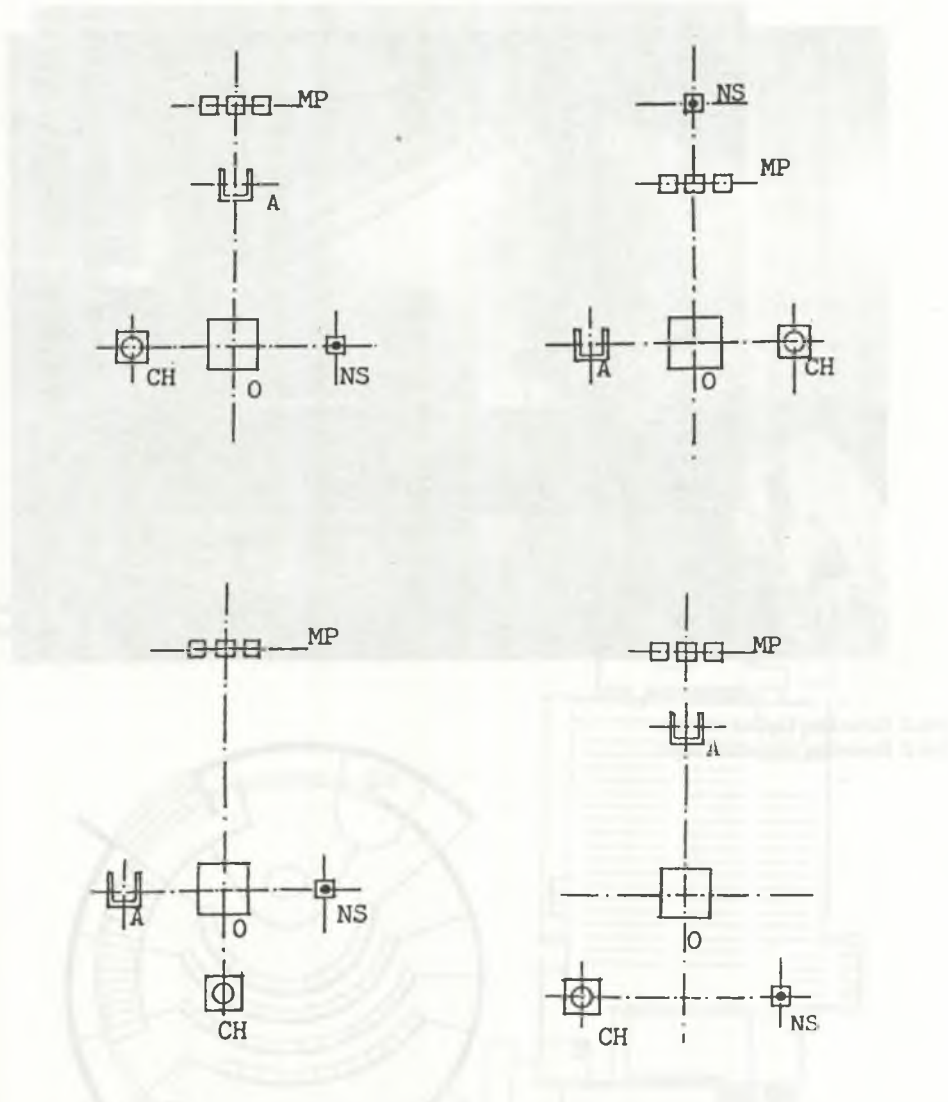
karm, który jest zawsze konieczny dla życia duszy. Małe „wieczne” światełko, które jest zawsze przy nim, to właśnie symbolizuje.¹⁵⁾

Należy zaznaczyć, że ołtarz i tabernakulum powinno się realizować w materiale, który jest mocny i solidny. Mamy na myśli szczególnie materiał wytrzymały, jakim jest kamień naturalny, w przypadku ołtarza.¹⁶⁾

Tabernakulum powinno być wykonane jako szafka ogniotrwała i pancerna.¹⁷⁾ Piękno i finezja dzieła przychodzi oczywiście z duchem artysty, którego serce czerpie moc i siłę z uczestnictwa w zaufaniu do Boga.

Wielkie znaczenie ma konfiguracja posadzki, system oświetlenia wnętrza i faktura ścian oraz sufitu. Konstrukcje drewniane, metalowe, betonowe i kamień mają współcześnie liczne zastosowanie.

Na zakończenie należy jeszcze powiedzieć o dobru, które przynosi odnowa liturgii. Kiedy Msza Święta jest skończona, kiedy ksiądz nie jest już przy ołtarzu, wówczas tabernakulum rozpoczyna egzystować jako „żywe”. Oczywiście ono żyje przez cały czas, ale podczas liturgii ołtarz zdecydowanie bardziej przyciąga uwagę ludzi. Teraz, kiedy tabernakulum jest oddzielone, można powiedzieć, że jest ono w pełni wolne przez swoją wymowę. Sprzyja ono tworzeniu się małej wspólnoty, która modli się naokoło niego. Zgromadzenie wiernych w nawie kościoła to ta sama wspólnota, ale licząca większą ilość osób. W taki więc sposób tabernakulum przynosi rzeczywistość domu i tworzy rodzinę kościoła w małej kaplicy, gdzie się znajduje. Oczywiście, największe centrum, jakim jest ołtarz albo kościół, nie istnieje bez Świętych Postaci. Postępując dalej za tą myślą należy powiedzieć, że tabernakulum bez źródła jest niepotrzebne. Dla architekta kompozycja odgrywa bardzo dużą rolę, ale dla rodziny kościoła najważniejsza jest oczywiście służba. Oddzielenie tabernakulum od ołtarza pozwala odkryć źródło na nowo. To pomaga architektowi, który komponuje przestrzeń sakralną. Dzisiaj mówi się często, że każdy plan, który funkcjonuje dobrze, jest dobry. Możliwości techniczne są wielkie i podpory są niepotrzebne. Nawa kościoła jest jedną przestrzenią. Język architektury jest prosty. Bez podpór widzialność we wnętrzu kościoła jest dobra. Ołtarz zbudowany na podwyższeniu egzystuje tutaj jak Święta Góra Synaj. Z tą nieograniczoną przestrzenią artysta może zrobić wszystko. Ale jest konieczne, aby ta wolna przestrzeń żyła pełnią egzystencji eucharystycznej.

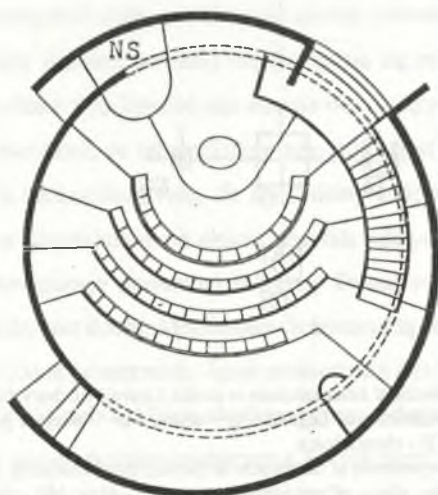


Rys. 1. Obecność tabernakulum w strefie Liturgii Eucharystii. Układy symetryczne na osi ołtarz - miejsce przewodniczenia. Legenda: O - ołtarz, MP - miejsce przewodniczenia, A - ambona, NS - tabernakulum, CH - chrzcielnica

Fig. 1. The presence of tabernacle in the liturgy of Eucharist area. Symmetric patterns based on the axis: the place of presidency. Legend:) - altar, MP - the place of presidency, A - pulpit, NS - tabernacle, CH - baptismal font

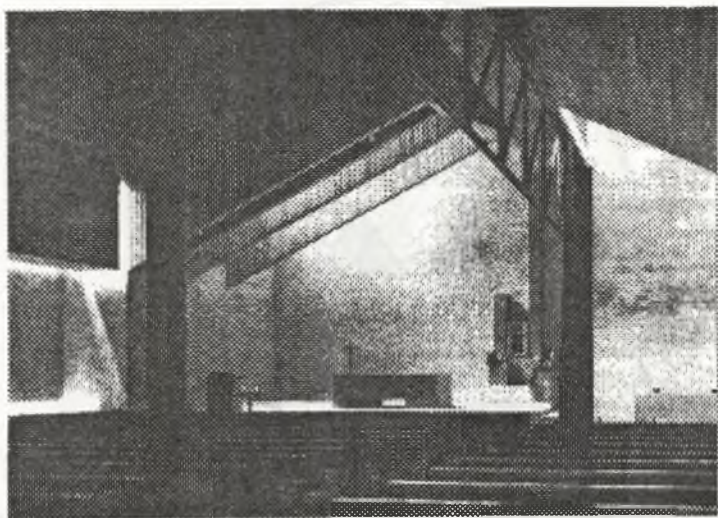


Fot.2. Bonnelles, kaplica zakonna
Fot.2. Bonnelles, monastic chapel



Rys.2. Układ centralny przy amfiteatralnym naprowadzeniu wiernych na strefę ołtarza. Tabernakulum umiejscowione w ścianie w strefie Liturgii Eucharystii

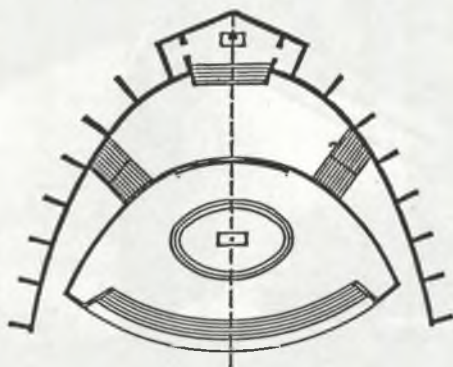
Fig.2. Central pattern with amphitheatrical orientation of the congregation on the altar area. The tabernacle placed in the wall, in the Eucharist liturgy area



Fot.3. Arlen, kościół Św. Ducha
Fot.3. Arlen, the Holy Spirit Church

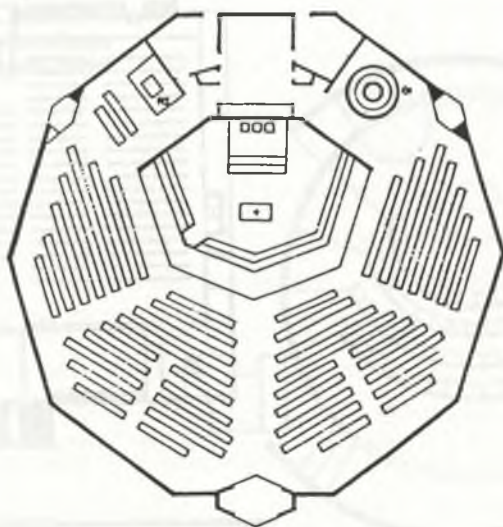


Rys.3. Układ podłużny wnętrza. Tabernakulum umiejscowione w ścianie na podwyższeniu, w strefie Liturgii Eucharystii, w pobliżu miejsca przewodniczenia
Fig.3. Longitudinal pattern of the inside. The tabernacle placed in the wall on the elevation, in the area of Eucharist liturgy, near the place of presidency



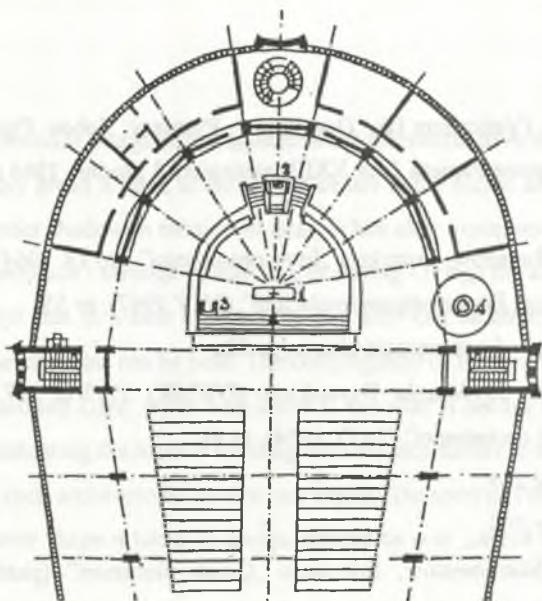
Rys.4. Układy symetryczne. Caen kościół St.Julien. Tabernakulum umiejscowione na zakończeniu osi, za ołtarzem, eksponowane jest jako element na najwyższym miejscu, w określonym oddaleniu od centrum Eucharystycznego

Fig.4. Symmetric patters. Caen, St. Julien Church. The tabernacle placed at the end of the axis, behind the altar, shown as an element at the highest place, in a certain distance from the Eucharistic Centre



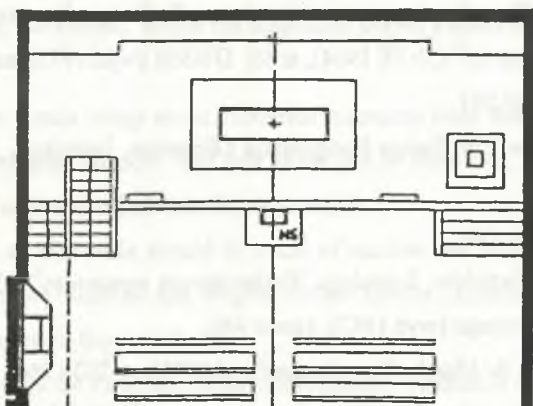
Rys.5. Auxere, kościół Notre Dame des Bichères. Tabernakulum zostało umieszczone w kaplicy otwartej w pobliżu strefy Liturgii Eucharystii, symetrycznej względem kaplicy, gdzie znajduje się chrzcielnica

Fig.5. Auxere, Notre Dame des Bicheres church. The tabernacle was placed in an open chapel near the Eucharist Liturgy area, which is symmetric in relation to the chapel, with a baptismal font



Rys.6. Układy symetryczne. Kalisz, kościół Ks.Ks. Orjonistów. Tabernakulum umiejscowione na osi w strefie Liturgii Eucharystii, na podwyższeniu za ołtarzem. Legenda: 1. ołtarz, 2. tabernakulum, 3. ambona, 4. chrzcielnica

Fig.6. Symmetric patterns. Kalisz, the Orionist Priests Church. The tabernacle placed on the axis in the Eucharist Liturgy area, on the elevation, behind the altar. Legend: 1. altar, 2. tabernacle, 3. pulpit, 4. baptismal font



Rys.7. Malaga, kościół St. Maria de Belen. Rozwiązanie specjalne, w którym mensa z umieszczonym na niej tabernakulum znajduje się na poziomie kościoła, natomiast ołtarz, na którym sprawuje się Eucharystię, usytuowany jest na poziomie o 1,5 m wyższym

Fig.7. Malaga, St. Maria de Belen Church. A special connection, in which mensa where the tabernacle is placed is on the level of the church, while the altar where the Eucharist is celebrated is placed on the level 1,5 m higher

PRZYPISY

1. Sobór Watykański II (Vaticanum II); Dwudziesty Pierwszy Sobór Ogólny otworzony 11 października 1962 przez Papieża Jana XXIII, zamknięty 8 grudnia 1965 r. przez Papieża Pawła VI.
2. Święta Kongregacja Obrzędów, Instrukcja „Inter oecumenici” (26 IX 1964), nr 95. Święta Kongr. Obrz., Instrukcja „Eucharisticum mysterium” (25 V 1967), nr 55.
3. Pontyfikat rzymski, Obrzęd poświęcenia ołtarza, nr 22a.
4. Ogólne Wprowadzenie do Mszału Rzymskiego (OWMR), 1975 nr 267. Święta Kongr. Obrz., Instrukcja „Inter oecumenici” (26 IX 1964), nr 91.
5. OWMR (wyd. 1975), nr 265.
6. OWMR (wyd. 1975), nr 266.
7. Święta Kongregacja Sakramentów, Instrukcja „Quam plurimum” (październik 1949). Święta Kongregacja Obrzędów, Instrukcja „Eucharisticum mysterium” (25 V 1967) nr 49.
8. OWMR (wyd. 1975), nr 285 i 292. Kodeks Prawa Kanonicznego (wyd. 1983), kanon 939.
9. OWMR (wyd. 1975), nr 268, 269 i 270.
10. Święta Kongregacja Sakramentów, Instrukcja „Eucharisticum mysterium” (25 V 1967), nr 53; OWMR (wyd. 1975), nr 276.
11. Pontyfikat rzymski, Obrzęd poświęcenia kościoła, nr 7. Święta Kongregacja Obrzędów, Instrukcja „Inter oecumenici” (26 IX 1964), nr 93. OWMR (wyd. 1975), nr 267.
12. OWMR (wyd. 1975), nr 261.
13. OWMR (wyd. 1975), nr 258; Święta Kongregacja Obrzędów, Instrukcja „Interoecumenici” (26 IX 1964), nr 91.
14. OWMR (wyd. 1975), nr 276.
15. Święta Kongregacja Obrzędów, Instrukcja „Eucharisticum mysterium” (25 V 1967), nr 57. Kodeks Prawa Kanonicznego (wyd. 1983), kanon 940.
16. Ogólne Wprowadzenie do Mszału Rzymskiego (wyd. 1975), nr 263 i 264.
17. Święta Kongregacja Obrzędów, Instrukcja „Inter oecumenici” (26 IX 1964), nr 95. OWMR (wyd. 1975), nr 277. Kodeks Prawa Kanonicznego (wyd. 1983), kanon 938. Święta Kongregacja Obrzędów, Instrukcja „Eucharisticum mysterium” (25 V 1967), nr 52.

Abstract

The aftercounciliar liturgical law separated the tabernacle from the altar mensa. Tabernacle, where the holy bread is kept, is the second centre in the sacred area and is always regarded as being in a tender shadow in relation to altar. While altar expresses a dynamic action (paying an offering), tabernacle - through its function of storing - brings the knowledge of stillness.

The law says that in a new church only one altar can be built. The congregation of the faithful is around one altar can be built. The congregation of the faithful is around one altar like one commune around Lord. After Vaticanum II the altar is always moved from the wall and the celebrant celebrating the Mass is standing with his face turned to the congregation.

Nowadays each architectonic pattern can express the spirit of commune of our time. Since one area, whatever shape it takes, is always defined by one „sacred table”, where the congregation gather.

The tabernacle can be placed either in the liturgy of Eucharist area, where there is always an altar, a pulpit and a place for presiding, or in a chapel prepared for this aim. Yet in old churches, which are being modernised for the needs of contemporary liturgy, there is a custom of leaving the tabernacle in predella of the main altar or of a side one. Nowadays this additional altar can be installed only in a chapel which is separated from the nave. It is, first of all, the Chapel of the Holy Sacrament, where the tabernacle shapes a small commune which pray around it.

Tabernacle on a stela brings about a different autonomy from that created by placing it in a wall or in a stained-glass window. The one at the end of main exis, behind the altar, strongly stresses the direct connection between the two centres.

Altar as well as tabernacle should be made of durable and resistant material. Further on different colours of the materials and weights of their facture treatment say about the hierarchy of the liturgical objects in the sacred area.

The pattern of the tile floor, the illumination system, the facture treatment of the walls and ceiling are of great importance. The wood, steel, concret, and stone structures are frequently applied nowadays. Technical possibilities are enormous, so the inside rests which support the ceiling are not necessary. The nave is a single area, where the visibility is better than it was in

previous periods and the architectural language can be simpler. The altar built on the elevation is like a Saint Mount of Sinaj. This not limited area can describe the new fullness of Eucharistic existence for the needs of Christian cult in our times.