

Elżbieta NIEZABITOWSKA, Janusz FARON, Klaudiusz FROSS

TYPY KRAJOBRAZU MIEJSKO-PRZEMYSŁOWEGO NA PRZYKŁADZIE ZABRZA

Streszczenie. Od czasów najdawniejszych tryb życia człowieka był odzwierciedlany w wyglądzie jego siedzib. Miasta przemysłowe Górnego Śląska powstawały w efekcie obrastania kopalń i hut zabudową mieszkaniową, co doprowadziło do powstania miast bez jasno sprecyzowanego centrum i o przypadkowym wyrazie urbanistycznym i architektonicznym.

Przedstawione opracowanie jest próbą rozpoznania podstawowych typów krajobrazu spotykanych w Zabrze. Zespół autorski podjął próbę określenia zasad budowania (na podstawie oceny ich walorów), modułów - algorytmów kompozycji poszczególnych typów krajobrazu, które umożliwiłyby dalsze uzupełnianie zabudowy miejskiej w sposób nie zagrażający urodzie pewnych dzielnic.

FORMS OF TOWN - INDUSTRIAL LANDSCAPES. AN EXAMPLE OF THE CITY ZABRZE

Summary. Since the most ancient times the mode of human life was reflected in man's abode appearance.

Industrial towns off the Upper Silesia emerged as a result of coal mines and steelworks being overgrown with house development. This had led to towns devoid of clearly defined centres and with accidental urban and architectural features.

The present work is an attempt towards recognition of fundamental landscape forms occurring in Zabrze. The authors' team have made an effort aimed at definition of module building principles (basing on valuation of their quality) - algorithms of specific landscape form compositions, that could enable further complementation of town development in a way not impeding over the beauty of certain quarters.

1. Podstawowe typy krajobrazu miejskiego

Na jakość krajobrazu wpływa ogromna ilość czynników zarówno przyrodniczych, ekonomicznych, socjologicznych, kulturowych, jak i architektonicznych. Wszystkie te dziedziny ludzkiej aktywności znajdują wyraz w obiektach budowlanych mieszkalnych, użyteczności publicznej, przemysłowych i w całych układach urbanistycznych, rozplanowaniu ulic, placów, skwerów, parków, a nawet bezpośredniego otoczenia poszczególnych budynków.

Krajobraz jest czymś niezwykle ulotnym w odbiorze, nie daje się wartościować na zasadzie miary lub wagi, jego postrzeganie jest szalenie subiektywne. Dlatego przystępując do analizy jednego, wybranego miasta postawiono sobie za cel uchwycenie cech charakterystycznych poszczególnych elementów jego krajobrazu, a w dalszej kolejności próbę wydzielenia tych jego cech, które są odbierane pozytywnie lub negatywnie, oraz próbę oceny wagi tych czynników dla przeciętnego odbiorcy (mieszkańca miasta lub osoby przyjezdnej). Na podstawie zebranego materiału fotograficznego oraz badań „in situ” przeprowadzono dla miasta Zabrze wyodrębnienie i analizę cech charakterystycznych poszczególnych zespołów krajobrazowych.

Na potrzeby niniejszego opracowania wydzielono następujące typy krajobrazu miejskiego:

a) krajobraz dzielnic centralnych:

- decydujący o odbiorze charakteru i zamożności miasta,

b) krajobraz dzielnic mieszkaniowych:

- będący jednym z czynników wpływających w sposób zasadniczy na jakość środowiska mieszkaniowego oraz charakteryzujący się największym zróżnicowaniem,

c) zakłady przemysłowe:

- stanowiące zwarte zespoły o charakterze zależnym od branży zakładu,

d) obiekty i budynki specjalne:

- zabytkowe wille,
- obiekty sakralne,
- obiekty użyteczności publicznej,
- obiekty administracji państwowej,

e) panorama miasta:

- zawierającą syntezę wszystkich powyższych typów krajobrazu i jednocześnie dająca pogląd na jakość całego środowiska zamieszkania, jakim jest miasto.

1.1. Krajobraz dzielnic centralnych

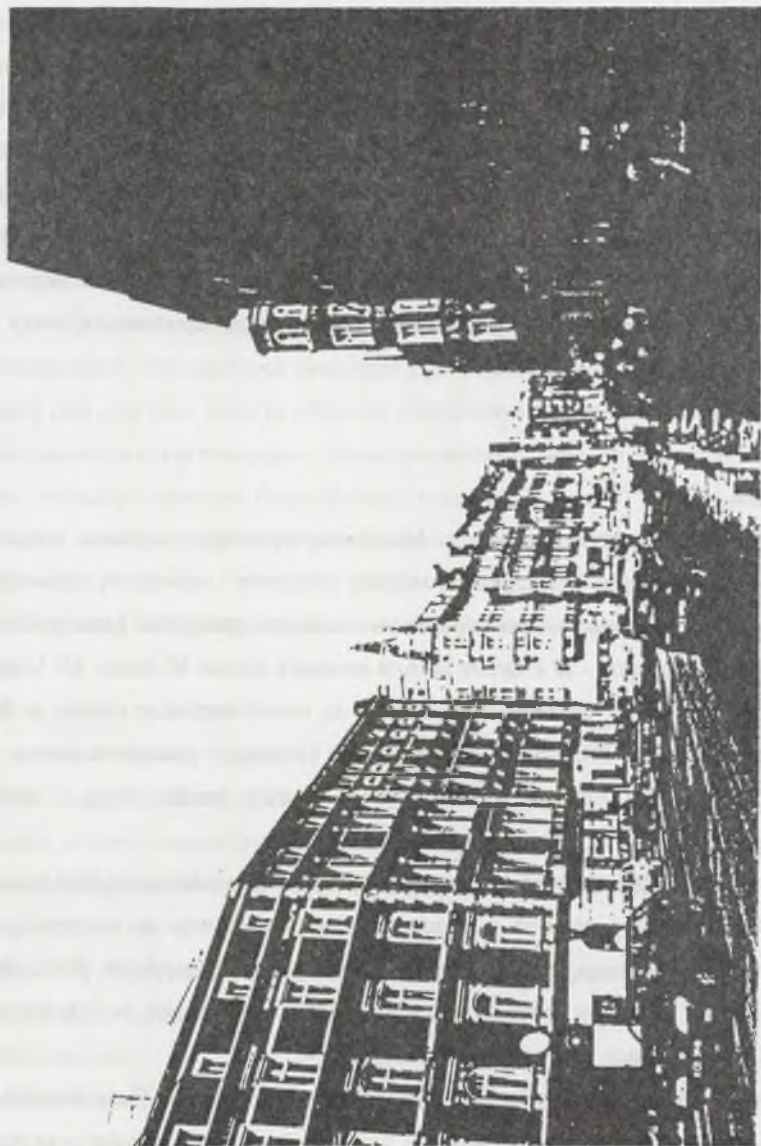
Jako pierwszy poddano analizie krajobraz dzielnic centralnych, który ze swojej natury jest najczęściej oglądany przez osoby mieszkające i pracujące w mieście i który charakteryzuje się największą dynamiką zmian z uwagi na koncentrację aktywności kapitału inwestycyjnego na niewielkim stosunkowo obszarze, jakim jest centrum w skali miasta. Jednak nawet ta przestrzeń nie jest jednorodna, podzielona w rozmaity sposób na odrębne strefy funkcjonalne i krajobrazowe. W centrum Zabrze wydzielono na potrzeby tego opracowania cztery takie strefy, są to:

- 1) śródmieście,
- 2) targowiska,
- 3) parki i place.

Śródmieście, będące sercem całego układu urbanistycznego, a zarazem miejscem o najbardziej zróżnicowanej funkcji, najintensywniejszej zabudowie i największej różnorodności form, jest też miejscem, gdzie wartości krajobrazowe muszą być szczególnie brane pod uwagę. W Zabrzu ściśle śródmieście - to kwartały zawarte pomiędzy ulicami Wolności, De Gaulle'a i Goethego. Na tym małym obszarze zlokalizowane są niemal wszystkie obiekty o funkcji centrotwórczej (dworzec PKP, hotel, gmach Poczty Głównej, przedstawicielstwa wielu banków i firm); około 70% całego obecnego w centrum handlu, usług i zakładów rzemieślniczych.

Z uwagi na bardzo młody wiek miasta, bardzo wyraźnie zaznaczają się tutaj etapy jego rozwoju. Obok kamienic powstałych w okresie dynamicznego rozwoju po otrzymaniu przez Zabrze praw miejskich istnieją jeszcze budynki z czasów poprzedzających ten okres, obecnie nie przystające do zabudowy miejskiej, które są źródłem dysharmonii w krajobrazie tak ważnym dla odbioru miasta, jak krajobraz śródmieścia.

Przykład architektury o wysokiej jakości formy i krajobrazu. Duża różnorodność obiektów architektonicznych przy zachowaniu linii zabudowy jej wysokości oraz rytmów podziałów okiennych jako elementów nadających całości jednolity charakter. Bogato zdobiony i zaakcentowany jest parter mieszczący handel i usługi. Pozytywnie odbierane są również



Fot. 1. Zabrze, ul. Wolności



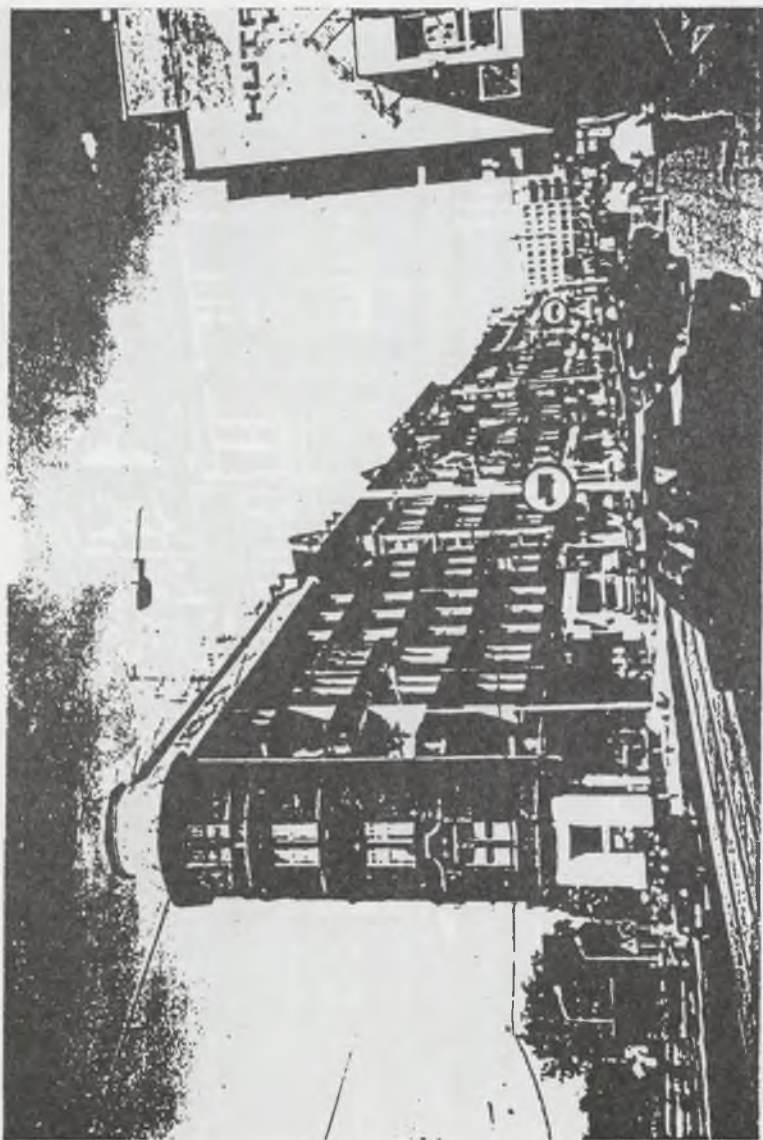
Fot. 2. Zabrze, ul. Wolności



Fot. 3. Zabrze, ul. Wolności - wjazd do śródmieścia od strony Katowic. Przykład dysonansu, jaki powstaje w krajobrazie poprzez załamanie wysokości zabudowy oraz kontrast charakteru architektury



Fot. 4. Zabrze, ul. Wolności - widok w kierunku wschodnim. (wg fotografii M. Raczkowskiego - pocztówka z 1970 r.). Przykład dysharmonii, jaka powstaje w krajobrazie poprzez załamanie linii zabudowy w połączeniu z podobnym jak na zdjęciu powyżej skokiem w wysokości budynków



Fot. 5. Zabrze, ul. Wolności - widok w kierunku wschodnim. Zwraca uwagę ciekawe architektonicznie rozwiązanie budynku na zbiegu dwóch ulic oraz zamknięcie perspektywy głównej ulicy budynkiem. Wydaje się, że na tak eksponowanym ciągu perspektywnym powinien znaleźć się w przyszłości budynek o ciekawszej architekturze



Fot.6. Zabrze, plac Wolności. Przykład nieciekawej monotonnej architektury z okresu lat powojennych, załamanie linii gzymsów, dysproporcje w skali: budynków, ubogie środki wyrazu (ubogi detal), wynikające z założeń architektury modernistycznej. Główny plac miasta całkowicie zatracił swój reprezentacyjny charakter

ułatwiającej orientację w mieście elementy architektoniczne, np.: wieżyczka na budynku narożnym (patrz fot.1). O jakości tej architektury świadczy fakt, że niemal wszystkie budynki widoczne na zdjęciach są wpisane do państwowego rejestru zabytków.

Do najbardziej charakterystycznych cech krajobrazu średniowiecznego odbieranych jako pozytywne zaliczono:

- a) ustalone linie zabudowy,
- b) tworzenie wnętrza krajobrazowych o różnym charakterze (place, aleje, ulice itp.),
- c) ustaloną wysokość zabudowy,
- d) ścisłą zabudowę pierzei ulic,
- e) niemal 100% udział lokali handlowych w parterze budynków,
- f) duże urozmaicenie fasad poszczególnych budynków, ze szczególnym uwzględnieniem bogactwa środków architektonicznych w rodzaju:
 - rytmiczności podziałów okiennych,
 - balkonów, loggi, wykuszy,
 - bogactwa barw i faktur materiałów,
 - elementów sztukaterii i ornamentyki,
 - akcentowania narożników,
 - urozmaiconego kształtowania dachów (wieżyczki, lukarny, świetliki itp.)
- g) obecność zieleni niskiej i wysokiej w formie uporządkowanych kwietników, placów i skwerów,
- h) zróżnicowanie funkcjonalne,
- i) niewystępowanie funkcji będącej w konflikcie z charakterem średniowiecznym, jak np. warsztat naprawy samochodów ciężarowych, tj. uciążliwych.

W przeciwieństwie do wymienionych powyżej, jako elementy krajobrazowe odbierane zdecydowanie mniej lub bardziej negatywnie zakwalifikowano:

- a) przypadkowe przerwania linii zabudowy,
- b) niezabudowane przerwania pierzei ulic (osłaniające ściany szczytowe przylegających budynków),
- c) brak zamknięcia ciągów perspektywicznych głównych ulic,
- d) rażące skoki w wysokości zabudowy,
- e) ubóstwo elewacji wyrażające się monotonią podziałów okiennych oraz brakiem elementów dynamizujących fasadę budynku,
- f) brak zieleni.

Odrębną kategorię w krajobrazie centrum stanowią rozwijające się w ostatnich latach w żywołowym tempie targowiska. Historycznie umiejscowiona w rynkach funkcja targowa obecnie z uwagi na zmianę charakteru tego placu na miejsce reprezentacyjne lokuje się zwykle w jego bezpośrednim sąsiedztwie, nierzadko stanowiąc swoim bezładnym rozplanowaniem i zabudową nieprzyjemny dysonans w uporządkowanej tkance centrum miasta. Z kolei administracyjne próby przeniesienia targowisk poza obręb centrum są z góry skazane na niepowodzenie, ponieważ potrzeba istnienia tego typu funkcji właśnie w dzielnicy centralnej jest zbyt silna i naturalna.

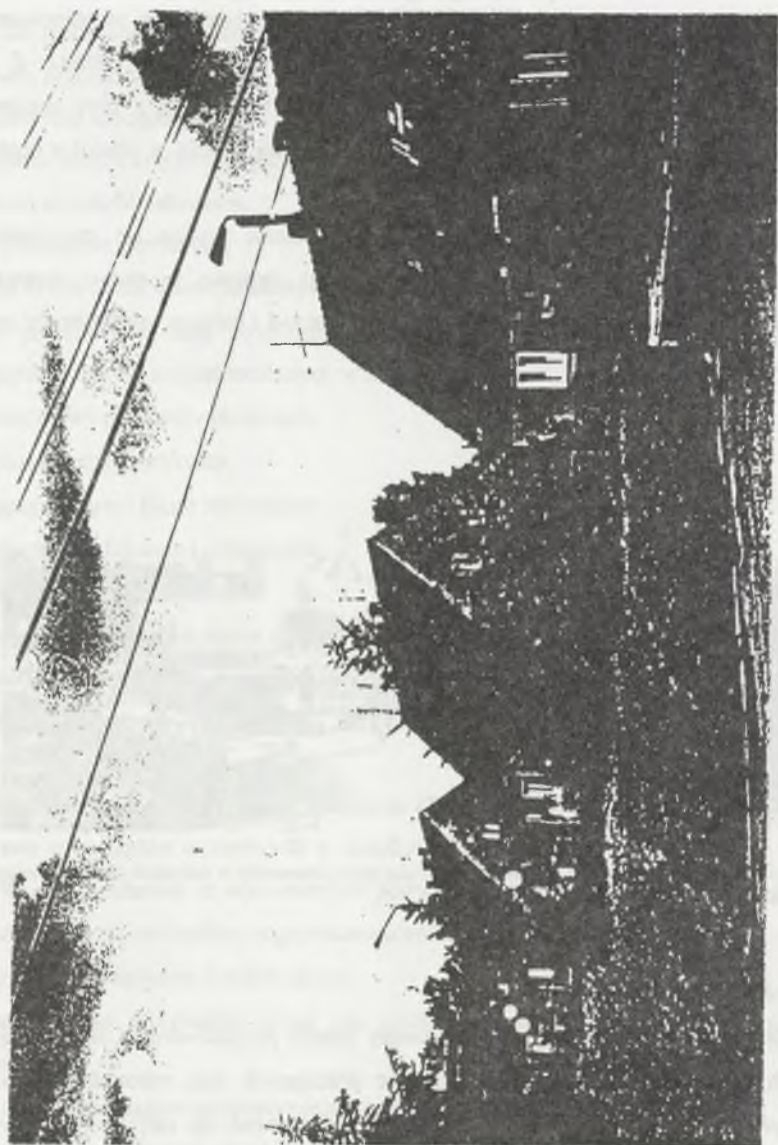
Jedynym długotrwałym rozwiązaniem tego problemu wydaje się stworzenie hal targowych które pomieszczą tę rozdrobioną funkcję targową w swoim wnętrzu, a jednocześnie zlikwidują w krajobrazie centrum miasta bezład i bałagan towarzyszący zawsze placom targowym.



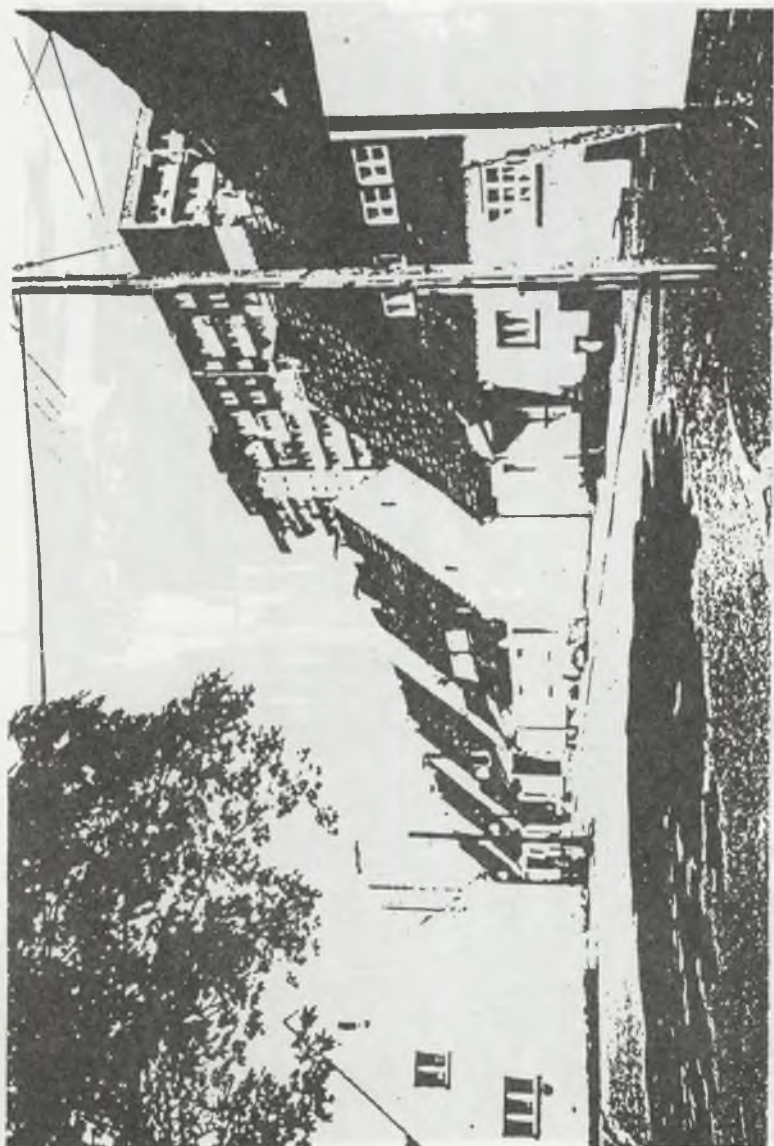
Fot. 7. Zabrze - targowisko. Przykład typowego targowiska jakie powstawały w ostatnich latach we wszystkich miastach Polski

1.2. Krajobraz dzielnic mieszkaniowych

Chronologicznie jako pierwsze powstawały osiedla (przyszkolowe), budowane przy kopalniach i hucie, jako mieszkania służbowe pracujących tam robotników. Cechami charakteryzującymi te osiedla są jednolite układy urbanistyczne dla całych osiedli, typowe projekty architektoniczne domów, wariantowane najwyżej na kilka podtypów związanych z kształtami działek i stanowiskami służbowymi pracowników. Ten typ zabudowy łączy w sobie wszystkie cechy idealnego środowiska mieszkalnego, a jednocześnie przy umiejętnym zapo-



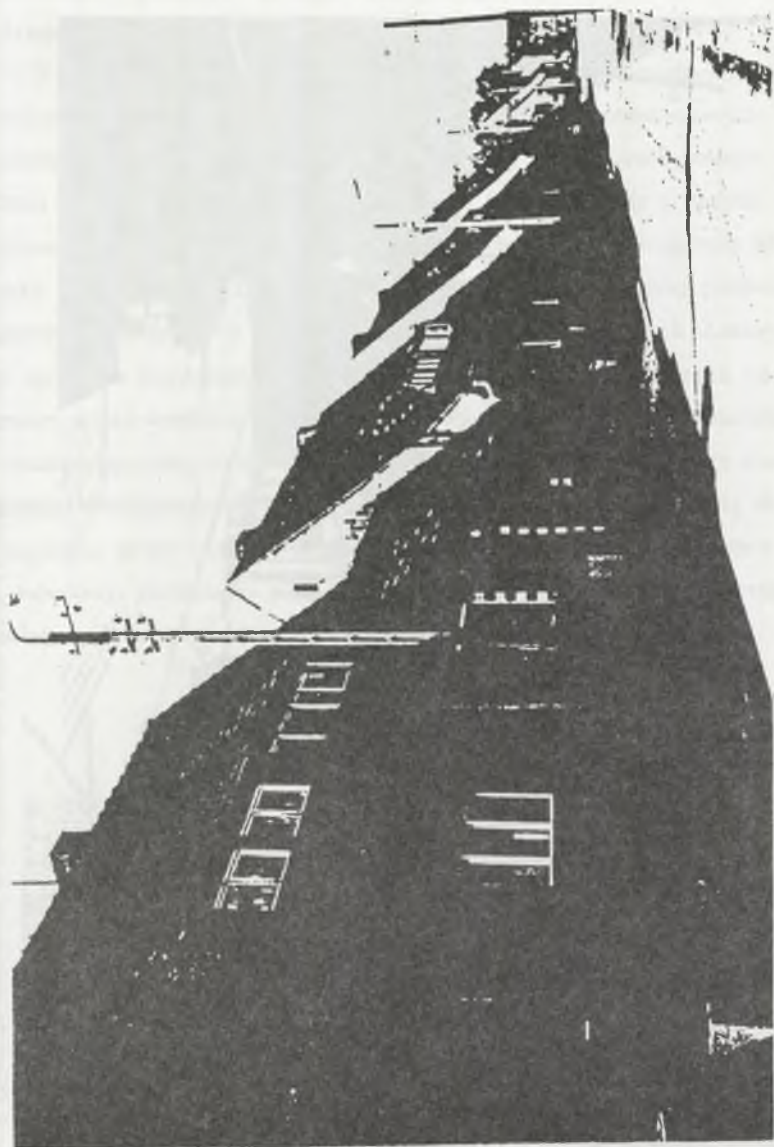
Fot. 8. Zabrze, ul. Mikołaja Kopernika. Poszerzenie ulic i wytworzenie placu osiedlowego z dużą ilością zieleni wspólnej niskiej i wysokiej należą do pozytywnów tego rozwiązania



Fot. 9. Zabrze, ul. Ciupki: Plussem wytworzenie placu osiedlowego, natomiast minusem brak pasa zieleni przydomowej. Zgrzyt w krajobrazie ulicy wywołany jest pojawieniem się na drugim planie współczesnego bloku mieszkalnego



Fot. 10. Zabrze, ul. Piłsudskiego. Do cech pozytywnych należą tu: zacieniony drzewami chodnik stwarzający wrażenie alejki, pas zieleni niskiej przydomowej izolujący mieszkanka od strefy pieszej oraz niska zabudowa przekryta dachami krytymi dachówką



Fot 11. Zabrze, ul. Ciupki. Typ zabudowy porównywalny do zabudowy ul. Piłsudskiego, ale pozbawiony pasów zieleni niskiej przydomowej i wysokiej wspólnej staje się mniej przyjazny



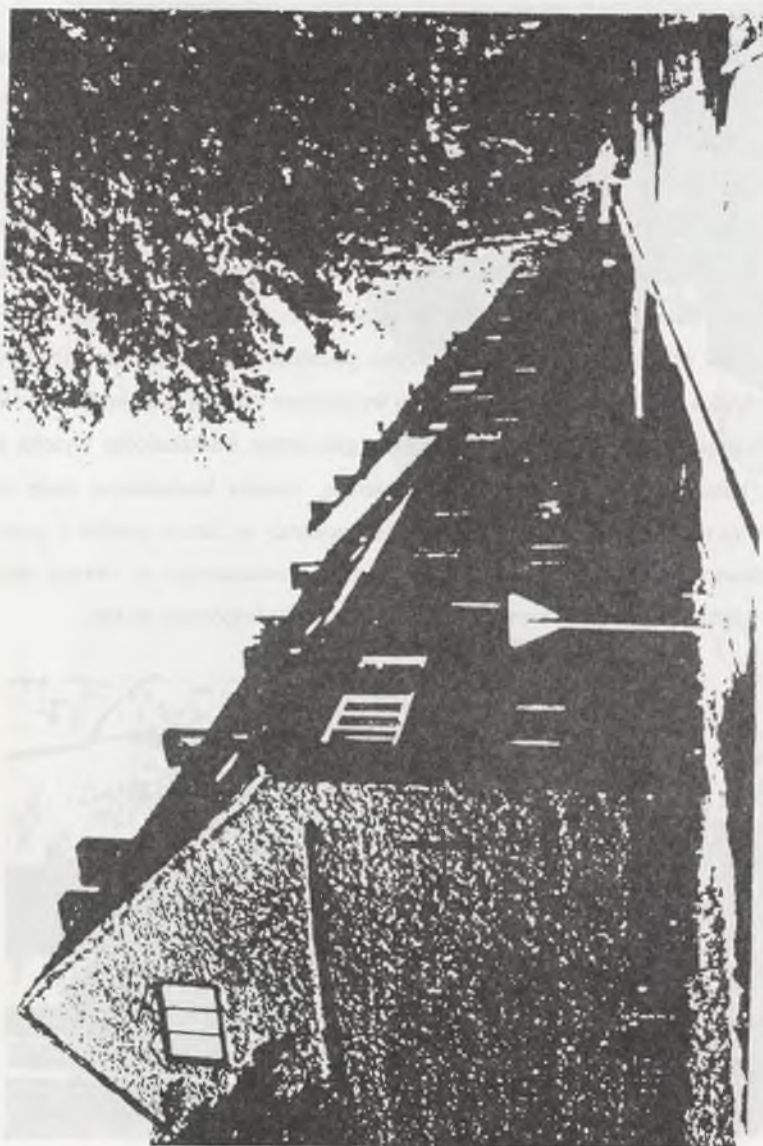
Fot 12. Zabrze, ul. Ciupki. Do pozytywnych cech zaliczyć tu można: klimat siedliska, dostosowana do skali zabudowy długość ulicy, zamknięcie perspektywy ulicy budynkiem mieszkalnym, natomiast do negatywnych: zbyt wąska ulica, brak zieleni wspólnej

bieganiu monotonii widoków poprzez skracanie i załamywanie ciągów perspektywicznych (zamknięcia, zakrzywienia ulic) oraz wytwarzanie placów wewnątrzsiedlowych na skrzyżowaniach głównych układów komunikacyjnych, daje wrażenie różnorodności krajobrazu.

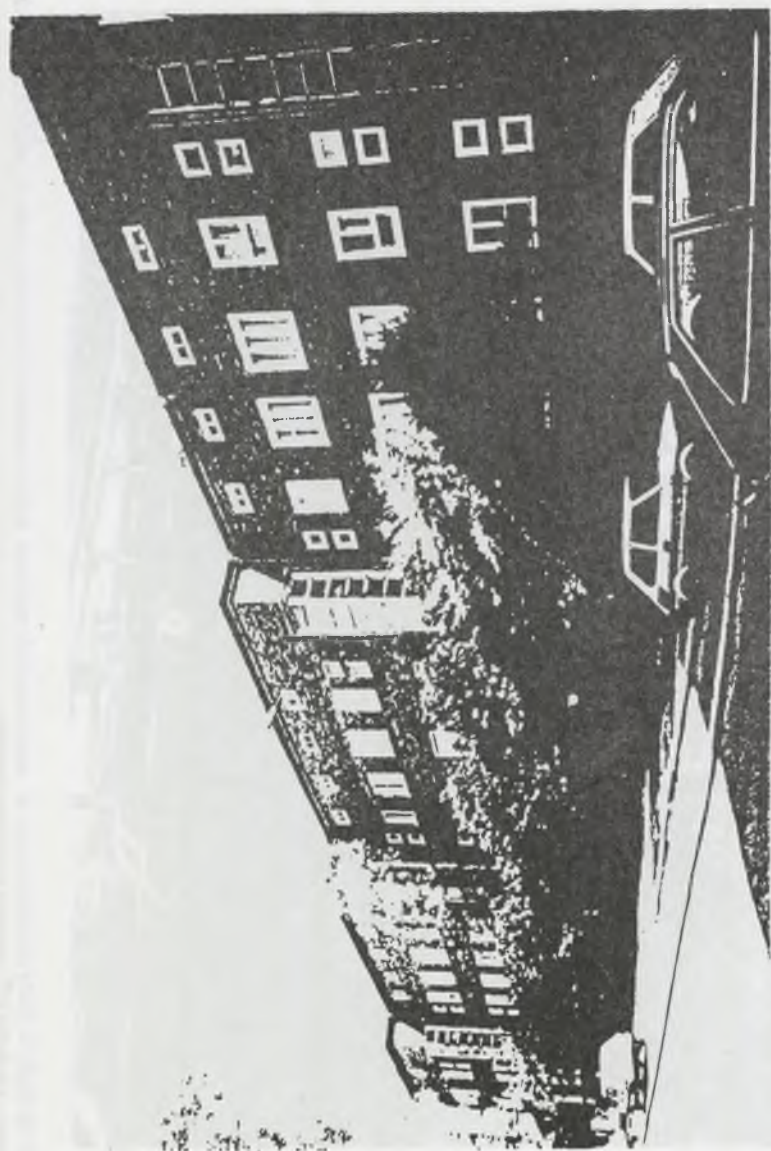
W miarę rozwoju miasta zaistniała konieczność podniesienia intensywności zabudowy, co znalazło swoje odzwierciedlenie w architekturze dzielnic mieszkaniowych. W miejsce familoków i osiedli domków jednorodzinnych zaczęły na obrzeżach centrum powstawać założenia budynków mieszkalnych wielorodzinnych. Najczęściej były to budynki dwu-, trzykondygnacyjne z użytkowym poddaszem, budowane w układzie szeregowym lub jako tzw. ulicówka. Pod względem krajobrazowym układy te są nawet dzisiaj porównywalne do zabudowy jednorodzinnej w uporządkowanych zespołach osiedlowych. Zmiany, nie licząc utraty ogródków przydomowych, dotyczą jedynie poszerzenia i wydłużenia odcinków ulic traktowanych jako wnętrza urbanistyczne. Jest to wymuszone większą skalą budynków. Całość przy zachowaniu wyżej wymienionych warunków gwarantuje mieszkańcom wysoką jakość środowiska mieszkalnego oraz pozytywnie odbieraną, niejako humanitarną skalę miasta. Dostrzegano to nawet w latach powojennych, kiedy powstały w Zabrze osiedla o podobnym typie zabudowy. Zaniechanie tego typu budownictwa komunalnego w okresie ekspansji technologii wielkiej płyty wydaje się niepowetowaną stratą dla krajobrazu miasta.



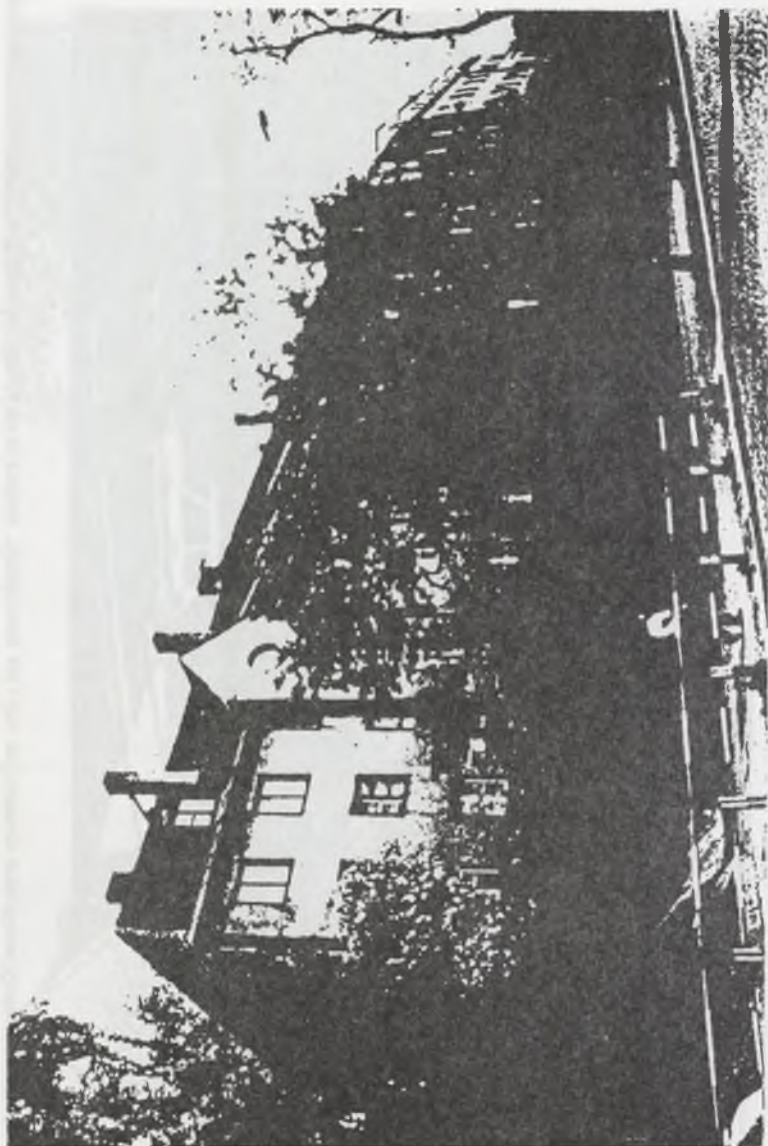
Fot.13. Zabrze, ulica Wolności. Zdecydowanie pozytywnie odbierane jest skrócenie ulicy i zamknięcie perspektywy, kąt dachu 45° charakterystyczny dla regionu oraz pokrycie dachówką. Natomiast niekorzystne wrażenia sprawiają: surowe ściany szczytowe, brak zieleni i zbyt mała szerokość ulicy utrudniająca wprowadzenie zieleni



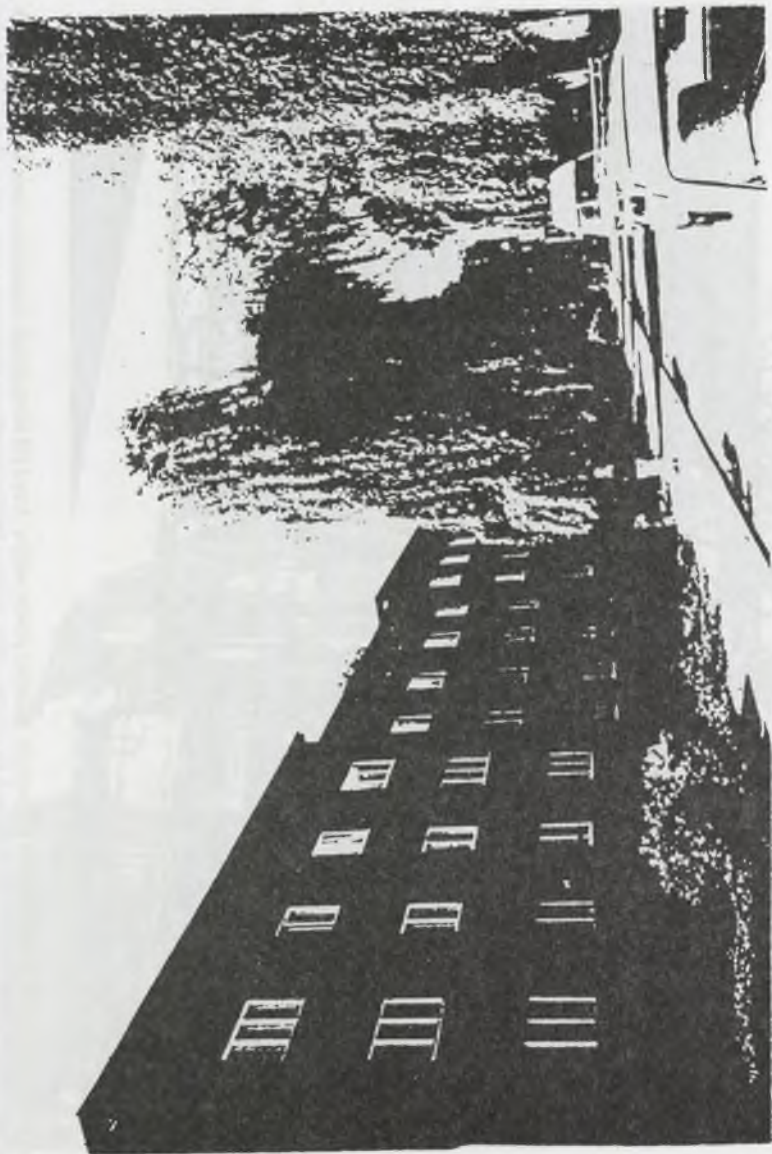
Fot. 14. Zabrze, ul. Różańskiego. Do plusów tego rozwiązania należą: kąt dachu 45° , zieleni przydomowa (pas trawy), zieleni wysoka, dwie kondygnacje, natomiast do minusów: monotonia fasady, ściany szczytowe, małe okna, brak akcentowania klatek schodowych, brak wyraznego rytmu pionowego i elementów wertykalnych



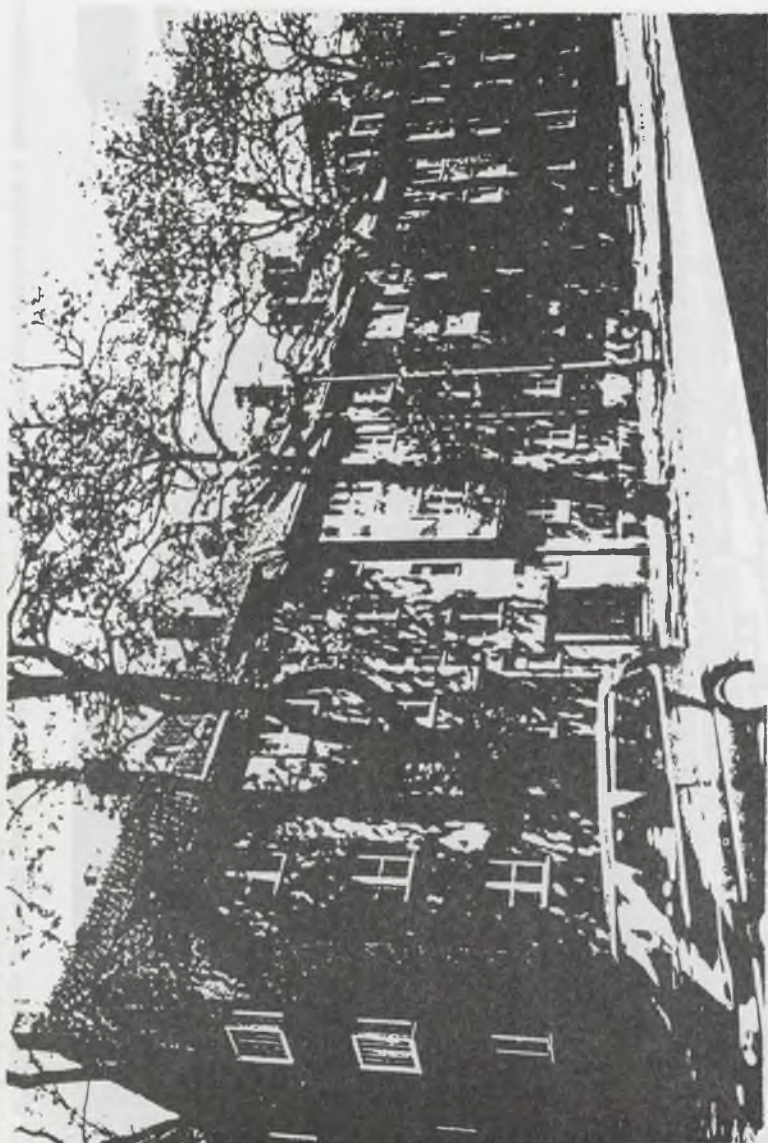
Fot. 15. Zabrze, Pl. Słowiański. Zwracają uwagę takie elementy, jak: trzy i pół kondygnacji, miejsca do parkowania samochodów, zaakcentowane klatki schodowe, materiał tradycyjny, urozmaicony rytm okien, zieleń niska i wysoka, rozbięcie długiej fasady oraz akcenty pionowe



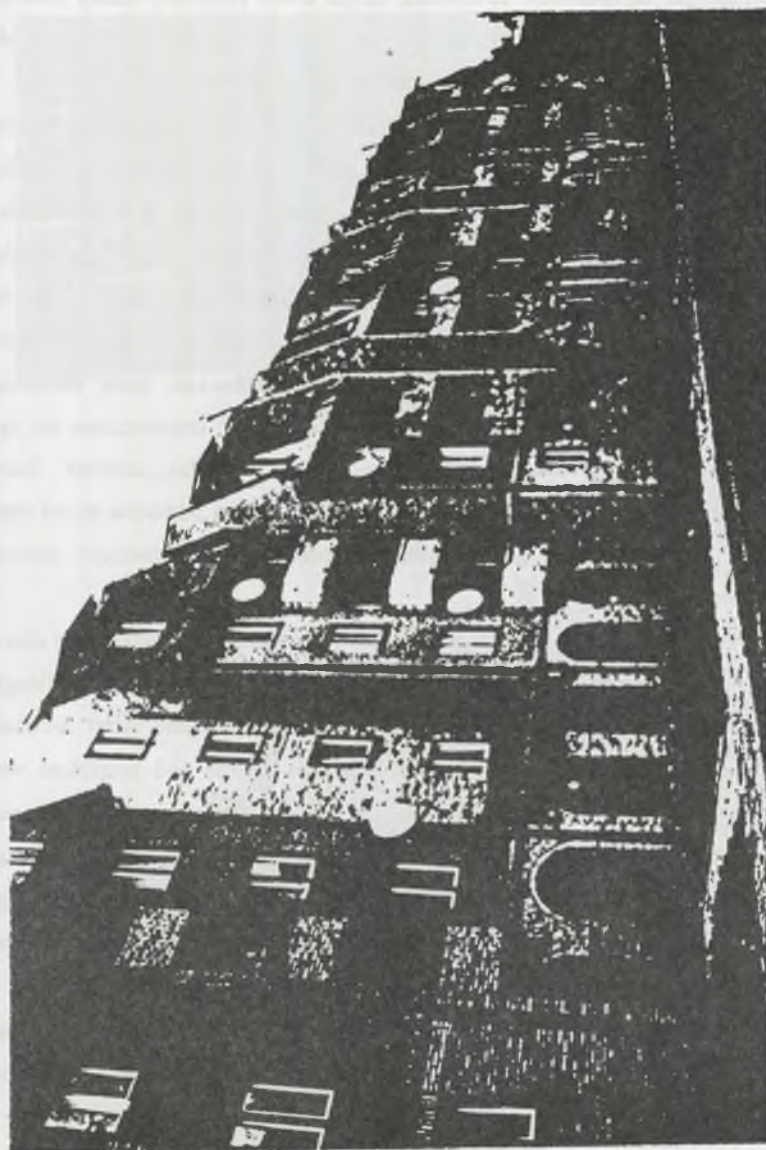
Fot. 16. Zabrze, ul. De Gaulle'a. Cechy charakterystyczne to: zaznaczona strefa wejściowa, rozbicie monotonii fasady dzięki ryzalitom, pokrycie dachu dachówka, zieleń niska i wysoka, kąt dachu 45° , elementy wertykalne (ryzality)



Fot. 17. Zabrze, ul. W Żółtkiewskiego. Środowisko mieszkalne o wysokich walorach mieszkalnych, krajobrazowych, pomimo ubogiej w detal architektury, z dużą ilością malowniczej w formie zieleni, zabudowa trzykondygnacyjna, uskokowy rytm elewacji



Fot. 18. Zabrze, ul. De Gaulle'a. Zabudowa średniej intensywności, do której plusów należą: trzy i pół kondygnacji, zagospodarowanie ścian szczytowych, załamanie monotonii linii dachu - gzymsy, kilka uzupełniających się rytmów okien, rozbięcie fasady elementami pionowymi - rytym, kąt nachylenia dachu 45° , krycie dachówką, zieleń wysoka oraz zaakcentowanie strefy wejściowej



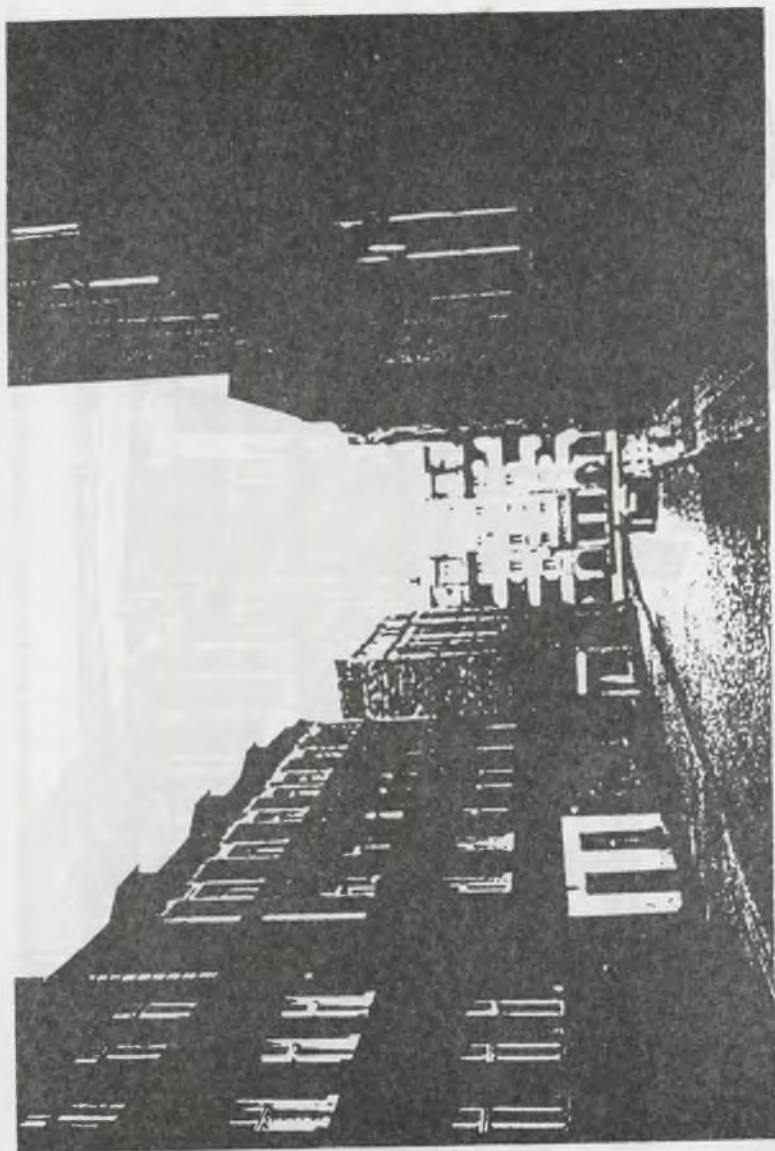
Fot. 19. Zabrze, ul. Staromiejska. Przykład współczesnej realizacji zabudowy o średniej intensywności

Rozwiązania dobre bronią się jednak same, czego mamy przykład i w tym przypadku. W ostatnich latach, w związku z kryzysem ekonomicznym w budownictwie, zaczęto powracać do dawno zapomnianych sposobów budowania, czego dobre przykłady mamy również w Zabrzu. Pozwala to optymistycznie patrzeć na rozwój miasta z punktu widzenia jakości oglądanych w jego wnętrzu widoków i wrażeń estetycznych związanych z architekturą.

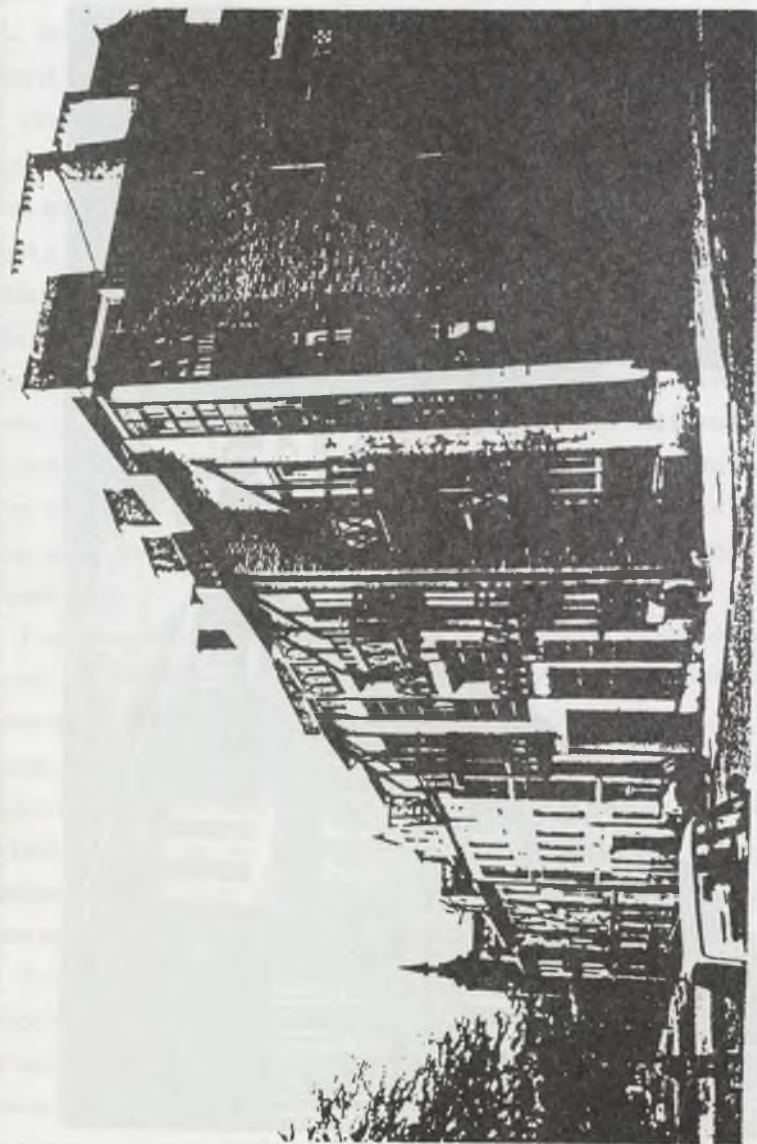
Odmienne do przedmieść, gdzie powstawały osiedla patronackie (jako inwestycje zakładowe lub gminne), rozwijało się centrum miasta. Tutaj na działkach prywatnych, prywatni inwestorzy budowali domy mieszkalne i kamienice czynszowe. W efekcie mamy do czynienia z całkowitym pomieszaniem obiektów wartościowych i zbyt ubogich pod względem architektonicznym. Spontaniczny, nie planowany rozwój miasta w tym okresie odbił się na jego dzisiejszym wyglądzie. Liczne są przerwy w ciągłości zabudowy pierzei ulic. Główne ulice miasta (Wolności i 3 Maja) są to historycznie ukształtowane, ściśle zabudowane, pierwotne drogi dojazdowe, prowadzące do miast sąsiednich. Stąd krajobrazowo nie są one szczególnie trafione - brak im zamknięć perspektywicznych - prowadzą „donikąd”. Jedynym walorem tych ulic jest architektura budynków, która zresztą w miarę oddalania się od centrum staje się coraz uboższa, czasami wręcz utylitarna, pozbawiona najprostszych elementów zdobiących fasady.

Poza głównymi ciągami komunikacji widoczny jest bardziej uporządkowany charakter zabudowy, ale też architektura budynków i poziom wykończenia znacznie odbiega od prezentowanego przez budynki przy głównych ulicach. O ile jednak sama architektura prezentuje niewysoki poziom, to są to obszary znacząco lepsze pod względem wrażeń krajobrazowych. Ciągi ulic mają zdecydowanie nieprzypadkowy przebieg, zakończony zwykle budynkami o ciekawszej niż przylegająca, formie. Większa niż na głównych ciągach komunikacyjnych ilość zieleni niskiej, średniej i wysokiej czyni ten krajobraz przyjemniejszym pomimo ogólnej szarości spowodowanej działalnością przemysłową licznych koksowni i hut.

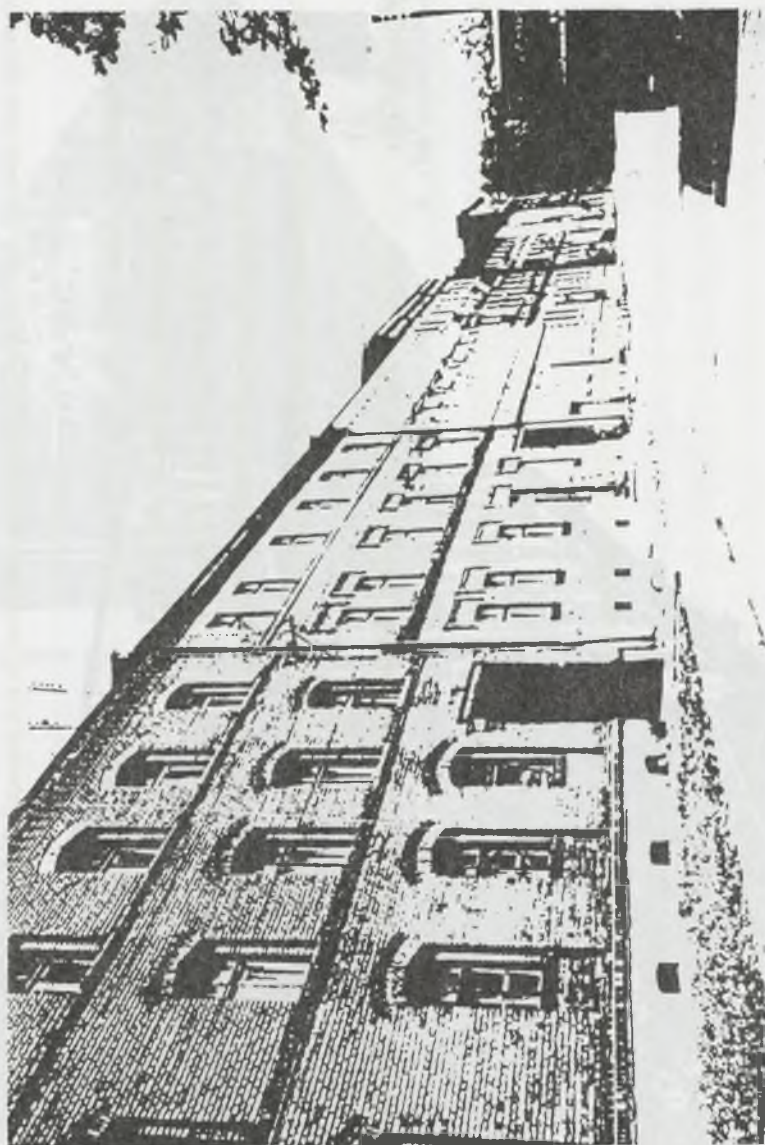
Rozwój miasta i bogacenie się jego mieszkańców umożliwił niektórym z nich osiągnięcie ponadprzeciętnego poziomu stopy życiowej. Taki standard życia wymagał odpowiedniej oprawy. Zaczęły więc powstawać na obrzeżu nowo powstałego miasta rezydencje bogatego mieszczaństwa. Obecnie obiekty te zostały wchłonięte przez miasto wraz z przynależącymi do nich działkami. Jednak ze względu na swój reprezentacyjny charakter, pomimo panowania przez lata własności państwowej, obiekty te ocalały. Stanowią teraz z otaczającą je zielenią przyjemne urozmaicenie krajobrazu miasta, mówią o jego tradycji i są ważnymi punktami orientacyjnymi.



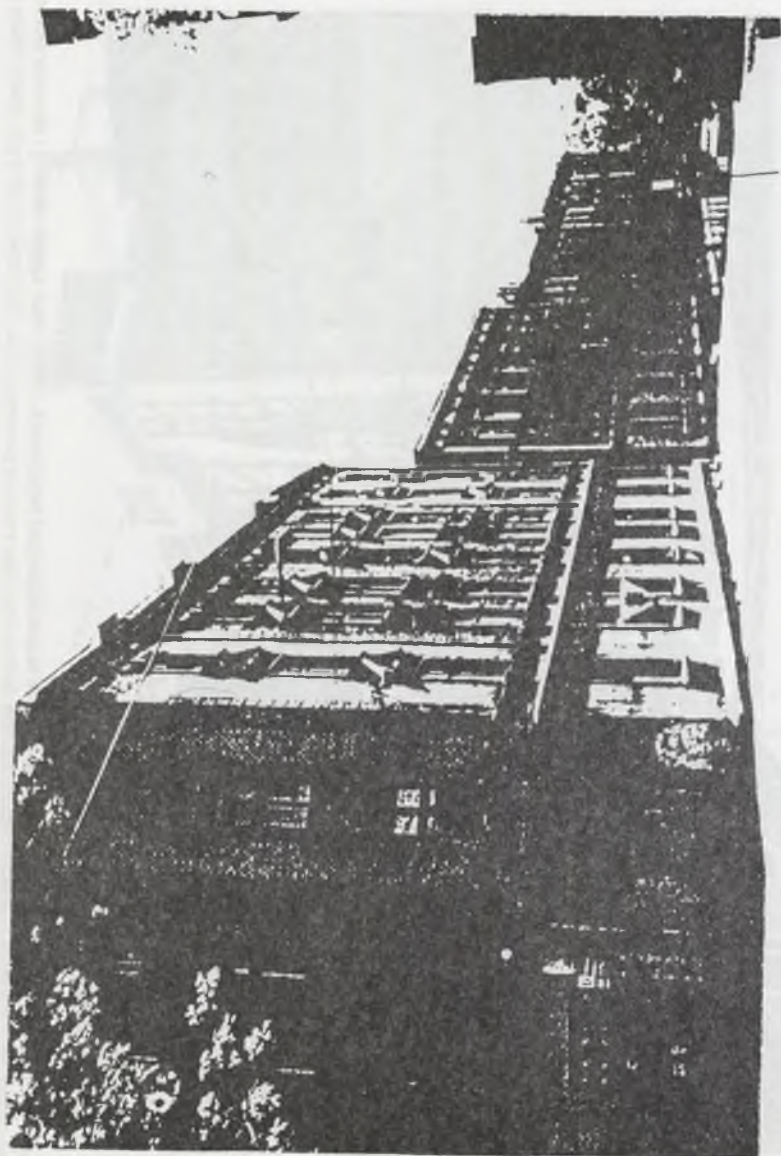
Fot. 20. Zabrze, ul. Podgórze. Przykład dostosowania skali nowo budowanego budynku do otaczającej zabudowy, zamknięcie perspektywy ulicy



Fot 21. Zabrze, ul. Pawliczka (Opolska). Przykład dostosowania skali nowo budowanego budynku do otaczającej zabudowy, rozwiązanie narożnika ulicy



Fot. 22. Zabrze, ul. Staszka. Zwraca uwagę ubogą architekturą, brak akcentowania stref wejściowych, a także brak zieleni wysokiej i akcentów pionowych. Pewne różnicowanie poszczególnych budynków poprzez zmienny drobny rytm. Zastosowano także pas zieleni niskiej (trawy)



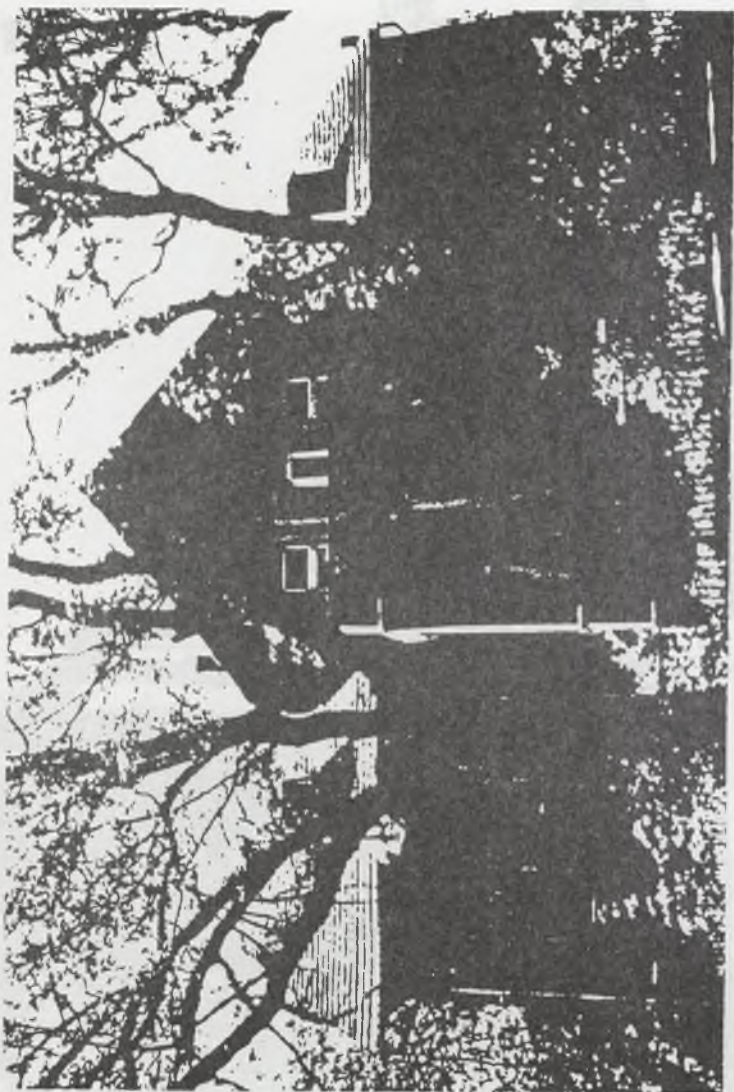
Fot. 23. Zabrze, ul. Nocznickiego. Zakrywienie linii zabudowy przy tej samej wysokości zabudowy daje w efekcie o wiele ciekawszy widok przejeżdżając ulicą i klimat. Wykorzystano efekt związany z obniżeniem terenu



Fot.24. Zabrze, dom przy ulicy Krakusa



Fot.25. Zabrze, ulica Wolności - obecnie Dom Dziecka

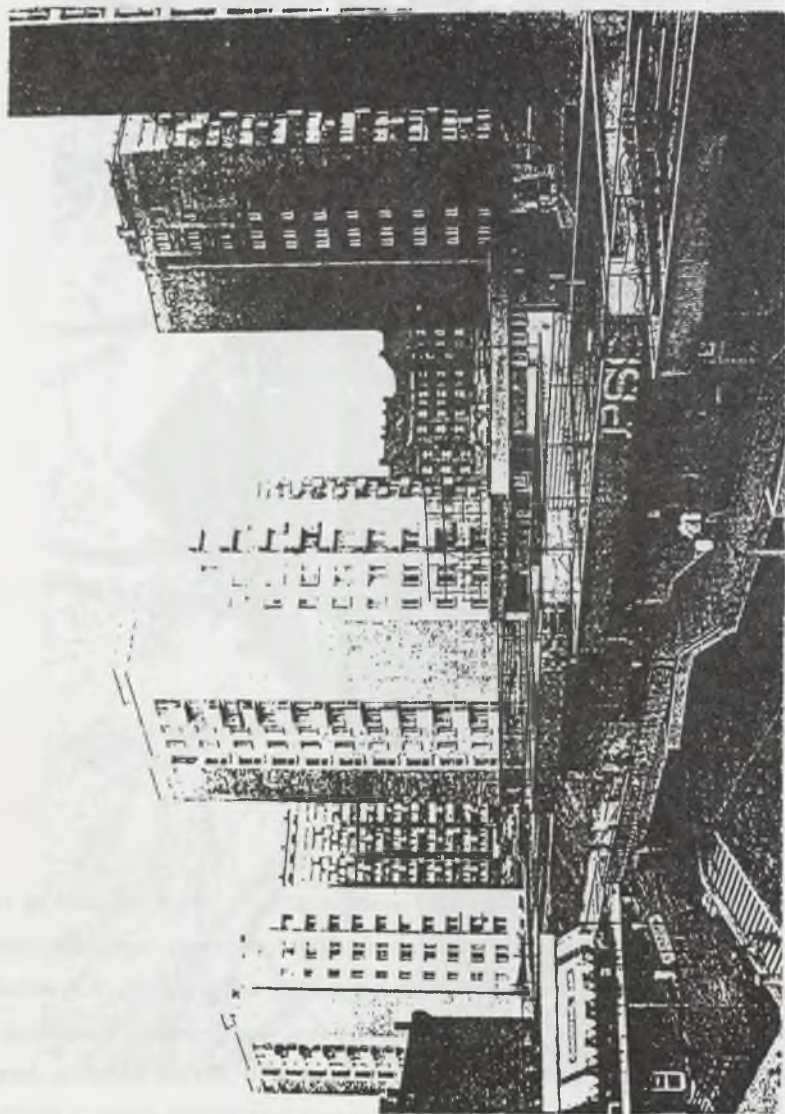


Fot. 26. Zabrze, willa „Pami Mieliskiej” na ulicy Cieszyńskiej

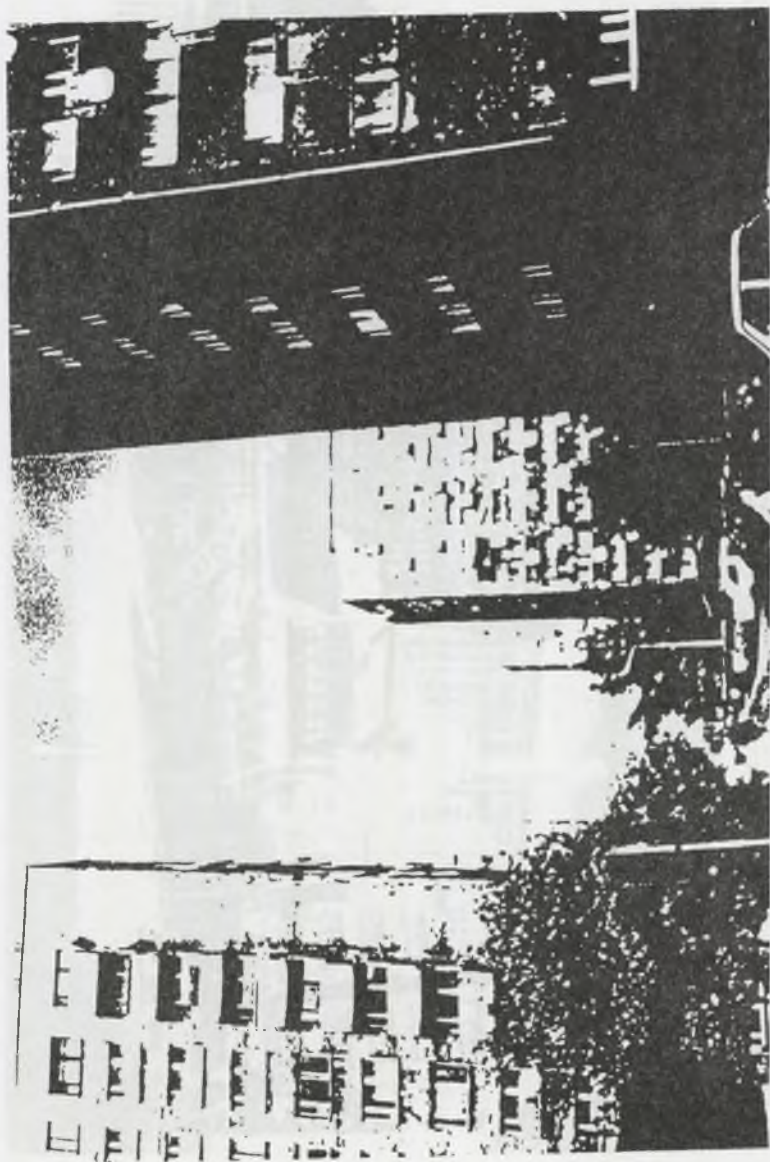


Fot.27. Zabrze, dom przy ulicy Wolności

Najmłodszym zjawiskiem w krajobrazie miast polskich, w tym i śląskich, są tzw. blokowiska, które niezależnie od wysiłków urbanistów zdominowały wszystkie osiedla mieszkaniowe w Polsce przez ostatnie trzy dziesięciolecia, odbierając im indywidualny charakter i klimat. Oderwane od miejscowej tradycji budowlanej, osiedla wznoszone w systemach wielkopłytowych są do dzisiaj pamiątką po czasach, w których wszystkie decyzje zapadały na szczeblach administracji państwowej. Blokowiska są właśnie totalnym osiedlem, maszyną do mieszkania. Wielokrotne powtarzanie tych samych projektów wprowadziło w krajobraz miasta monotonię na nie spotykaną wcześniej skalę, prowadzącą nawet do zgubienia się w przestrzeni pozbawionej indywidualnych cech. Wysokość zabudowy powyżej piątej



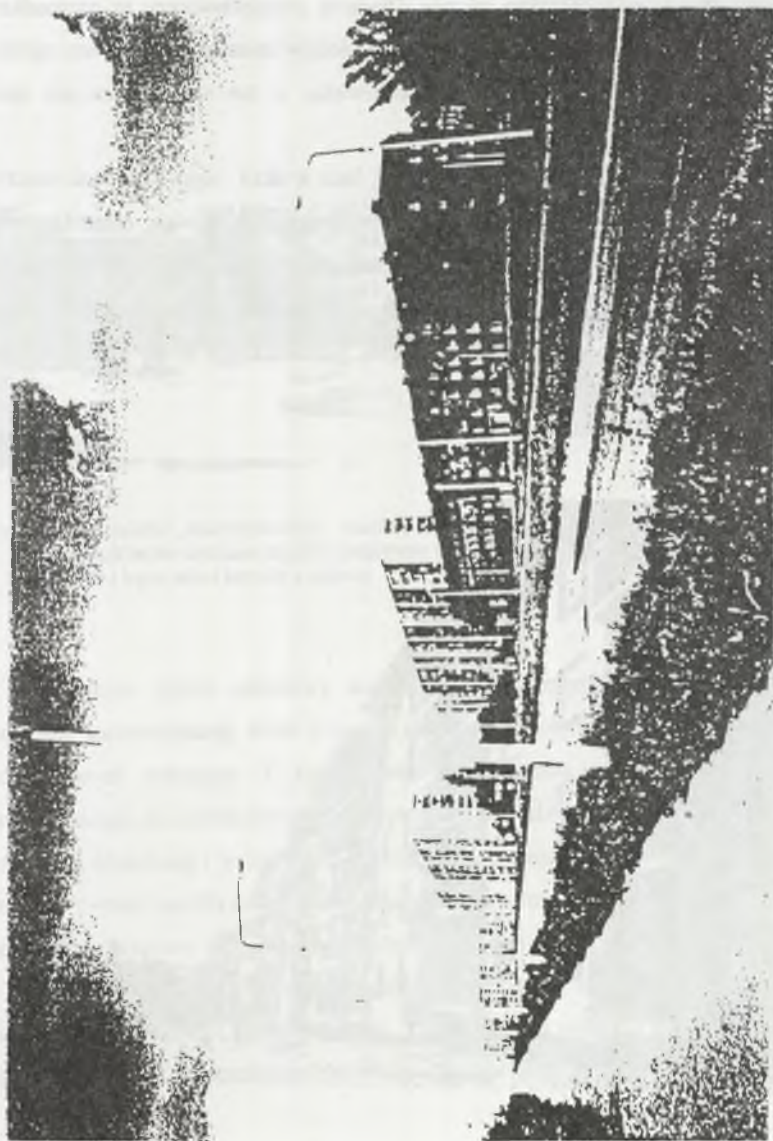
Fot. 28. Zabrze, osiedle Barbary. Fot. J. Iastrzębski i A. Kaczkowski - pocztówka. Przykład na wyrwany z tradycji regionu krajobraz, który można by umiejscowić właściwie w każdym polskim mieście



Fot. 29. Zabrze, osiedle Barbary. Zdehumanizowana skala zabudowy wytwarza poczucie zagrożenia, przytłacza. Zły stan utrzymania obiektów potęguje te odczucia



Fot. 30. Zabrze - bloki. Całkowite pomieszczenie skałi potęguje jeszcze wrażenie obcości, nieprzytulności tego miejsca



Fot. 3.1. Zabrze - bloki na osiedlu Curie. Typowe dla blokowisk ulice „donikad”, koszarowa zabudowa. Nawet zwykle „miłosiorna” dla architektów zieleni nie jest w stanie zniwelować przykrych odczuć estetycznych

kondygnacji (8-11) spowodowała zerwanie naturalnej więzi pomiędzy człowiekiem a środowiskiem, nie dając się zrehabilitować nawet stosunkowo dużym nasyceniem terenów mieszkaniowych zielenią. W blokowiskach trudno mówić o krajobrazie, mamy raczej do czynienia z przestrzenią podzieloną na sektory. Otwarcia perspektywiczne są przypadkowe, długie ciągi ulic prowadzą donikąd. Masywne bryły bloków mieszkalnych swoim ogromem przytłaczają nie tylko psychikę pojedynczego człowieka, w ten sam dominujący sposób wpływają na sąsiadującą architekturę.

Wina leżała jednak nie w samej technologii, lecz w skali tego typu budownictwa i braku różnorodności, czego dowodzą nieliczne przykłady z lat osiemdziesiątych. Sprowadzenie budynków do skali maksymalnie 5 kondygnacji mieszkalnych oraz wytworzenie wewnątrz krajobrazowych zdecydowanie zmieniło jakość środowiska zamieszkania w blokach. Jest to przecież twórczy powrót do budownictwa patronackiego z lat poprzedzających dominację wysokościowców.



Fot. 32. Zabrze - osiedle „Makoszowianka”



Fot.33. Zabrze - osiedle „Makoszowianka”. Pomimo sztywnej technologii, w jakiej budowano blokowiska, na tym przykładzie uzyskano zupełnie pozytywny odbiór poprzez: skalę zabudowy, rytm, uskoki terenu, balkony i logie, bliski kontakt z zielenią

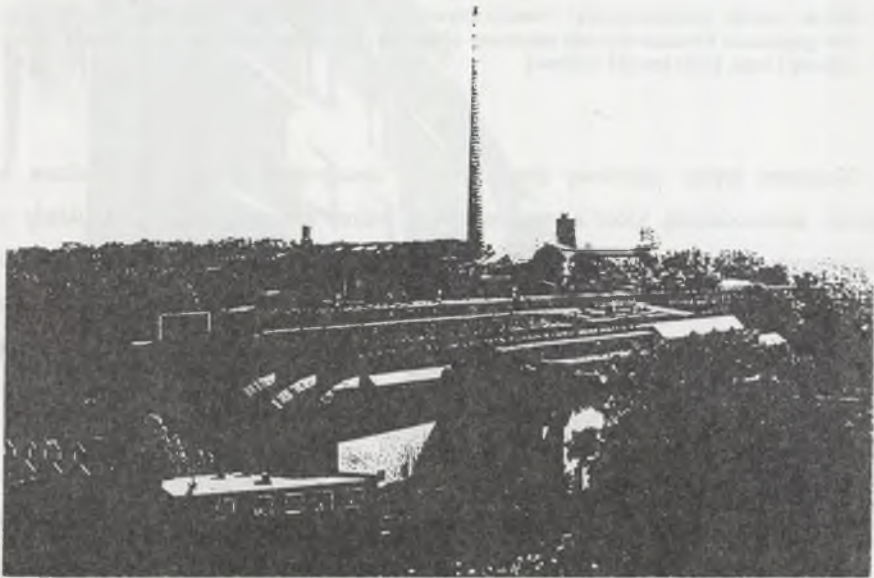
Kolejnym typem zabudowy mieszkaniowej obecnym w mieście są dzielnice o zabudowie jednorodzinnej, które z uwagi na swoje walory krajobrazowe tworzą układy o zróżnicowanym odbiorze. I tak układy urbanistyczne z okresu międzywojennego charakteryzujące się uporządkowanym, przemyślanym układem urbanistycznym (o zabudowie szeregowej, bliźniaczej i wolno stojącej), który w połączeniu z umiarkowaną wariantowością zabudowy tworzył osiedla odbierane jako harmonijną całość. Są to osiedla oferujące najwyższy standard krajobrazowy, behawioralny i kulturowy swoim mieszkańcom.

Na drugim biegunie tego typu zabudowy znajdują się miniblokowiska powstałe w latach siedemdziesiątych i osiemdziesiątych, które z punktu widzenia walorów krajobrazowych stoją daleko niżej od wspomnianych powyżej układów osiedli z okresu międzywojennego.

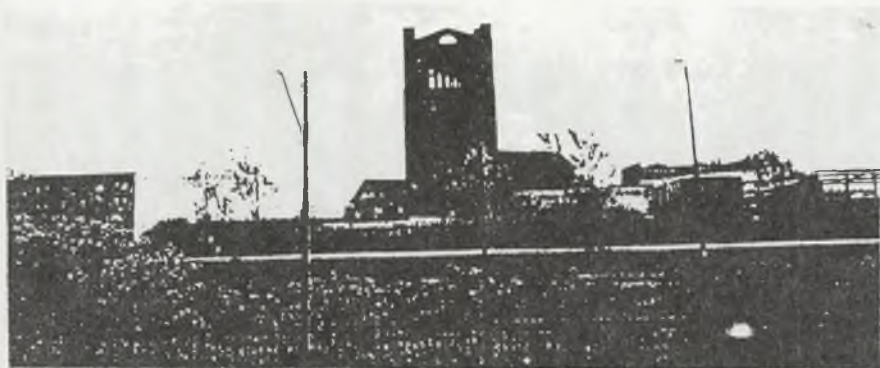
Cechą charakterystyczną tych osiedli jest żywiółowa zabudowa, o rozmaitych, nie zawsze najlepszych cechach architektonicznych, nie tworząca żadnej wyraźnej całości, a stanowiąca jedynie zlepek przypadkowo zestawionych budynków stojących na mikroskopijnych indywidualnych działkach.

1.3. Krajobraz przemysłowy

Omawiając krajobraz Zabrze, nie sposób pominąć zakładów przemysłowych, których lokalizacja w tej okolicy spowodowała powstanie i rozwój miasta. Z uwagi na młody wiek Zabrze jako organizmu miejskiego, znaleźć w nim można elementy datujące się jeszcze na okres, gdy samo miasto powstawało. Dotyczy to w równym stopniu budynków mieszkalnych, jak i zakładów przemysłowych. Część obiektów z tamtych czasów spełnia swoje funkcje do dzisiaj, część chyli się ku upadkowi, ale wciąż jeszcze opowiada swoją obecnością w krajobrazie o historii tego miasta i jego genezie. Są to wartości, które należałoby chronić, stanowią one bowiem o kulturowej ciągłości dla miasta i mieszkających w nim ludzi.



Fot.34. Zabrze - widok na starą hutę



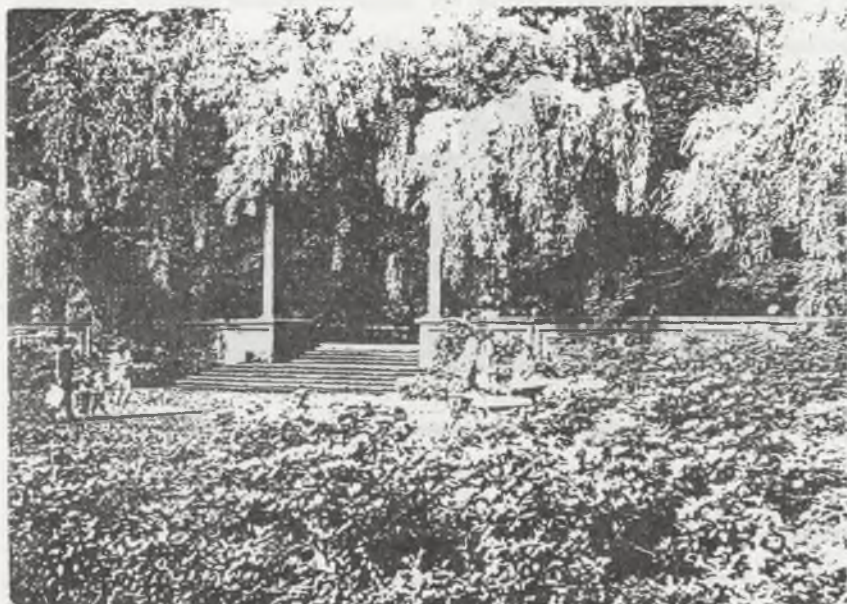
Fot.35. Zabrze - wieża ciśnieni przy Rzeźni koło dworca kolejowego

1.4. Tereny zieleni miejskiej

Omawiając krajobraz dzielnic centralnych nie sposób pominąć parków i skwerów, które oprócz funkcji rekreacyjnej, mają niebagatelne znaczenie jako urozmaicenie krajobrazu miejskiego o walory środowiska przyrodniczego. Dotyczy to zarówno skwerów i placów z zielenią niską tj. trawnikami, rabatkami i kwietnikami, jak i wszystkich zadrzewień i zakrzewień.

W trakcie obserwacji nie spostrzeżono żadnego fragmentu zieleni, który byłby starannie utrzymany i jednocześnie nie był jednoznacznie pozytywnie odbierany w krajobrazie. Wskazuje to na silną potrzebę obecności tego typu elementów w krajobrazie centrum w maksymalnej ilości. Ten sam wniosek odnosi się do dzielnic mieszkaniowych, które poddano analizie w następnej kolejności po dzielnicach centralnych.

Pomimo relatywnie młodego wieku Zabrze jako miasto posiada całą gamę różnych osiedli mieszkaniowych, powstających na różnym etapie jego rozwoju. Dało to możliwość przeprowadzenia analizy porównawczej rozmaitych dzielnic mieszkaniowych pod względem jakości środowiska mieszkalnego, jaką ofiarowują swoim mieszkańcom, ze szczególnym uwzględnieniem jego wartości krajobrazowych.



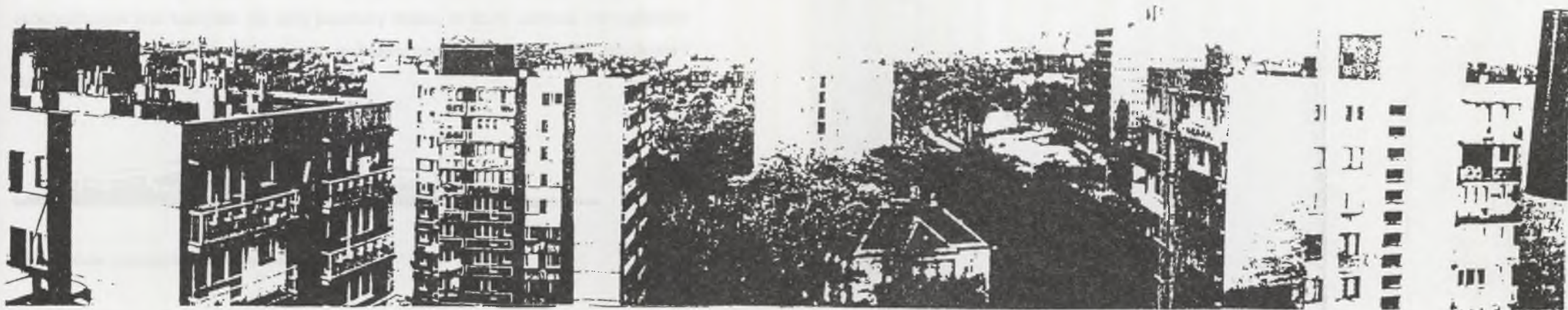
Fot.36. Zabrze-park fot. J.Jastrzębski i A.Kaczkowski - pocztówka



Fot.37. Zabrze - wicza ciśnieni na terenie huty od strony ul. Hagera



Fot. 38. Panorama Zabrze



Fot.39. Panorama Zabrze

2. Panorama miasta

Wszystkie omawiane powyżej typy krajobrazu miejskiego są w rzeczywistości różnymi obrazami tego samego miasta, które płynnie przechodzą jedno w drugie, gdy wędruje się po mieście. Patrząc na miasto z oddali dostrzegamy jedynie jego ogólny obraz. Oglądając panoramę Zabrza zauważamy dużą ilość zieleni, w której tonie zabudowa mieszkaniowa. Jest to jeden z walorów tego miasta. Ale nie należy zapominać, że pod tak bujną roślinnością kryje się katastrofalny stan środowiska naturalnego, szczególnie zatrucie atmosfery. Dlatego należy chronić każdy fragment tej ziemi. Stronne dachy budynków kryte dachówką doskonale wtapiają się w ten krajobraz. Jedynie masywne bryły bloków mieszkalnych niszczą harmonię tej panoramy.

Zastanawiając się nad dalszym rozwojem miasta dochodzimy do wniosku, że jednym z jego atutów jest znaczne rozluźnienie jego tkanki miejskiej, pozwalające na kontynuowanie zabudowy w postaci osiedli mieszkalnych nawiązujących swoim charakterem do dawnej zabudowy patronalnej. Ten typ zabudowy umożliwiłby połączenie wielu obecnie luźno rozmieszczonych osiedli, z jakich składa się Zabrze, w jeden monolityczny organizm miejski przy zachowaniu tradycji kulturowej tego regionu oraz wysokiego standardu środowiska mieszkalnego.

Zlokalizowanie wysokiej zabudowy w rejonie centrum byłoby zgodne z realiami ekonomicznymi oraz korzystne dla całej panoramy miasta, w której centrum oraz najbliższemu mu dzielnicie wyłaniałyby się z otaczających je dzielnic mieszkaniowych o niskiej zabudowie i dużym udziale zieleni.



Rys.1. Schemat proponowanej panoramy dla miasta Zabrze

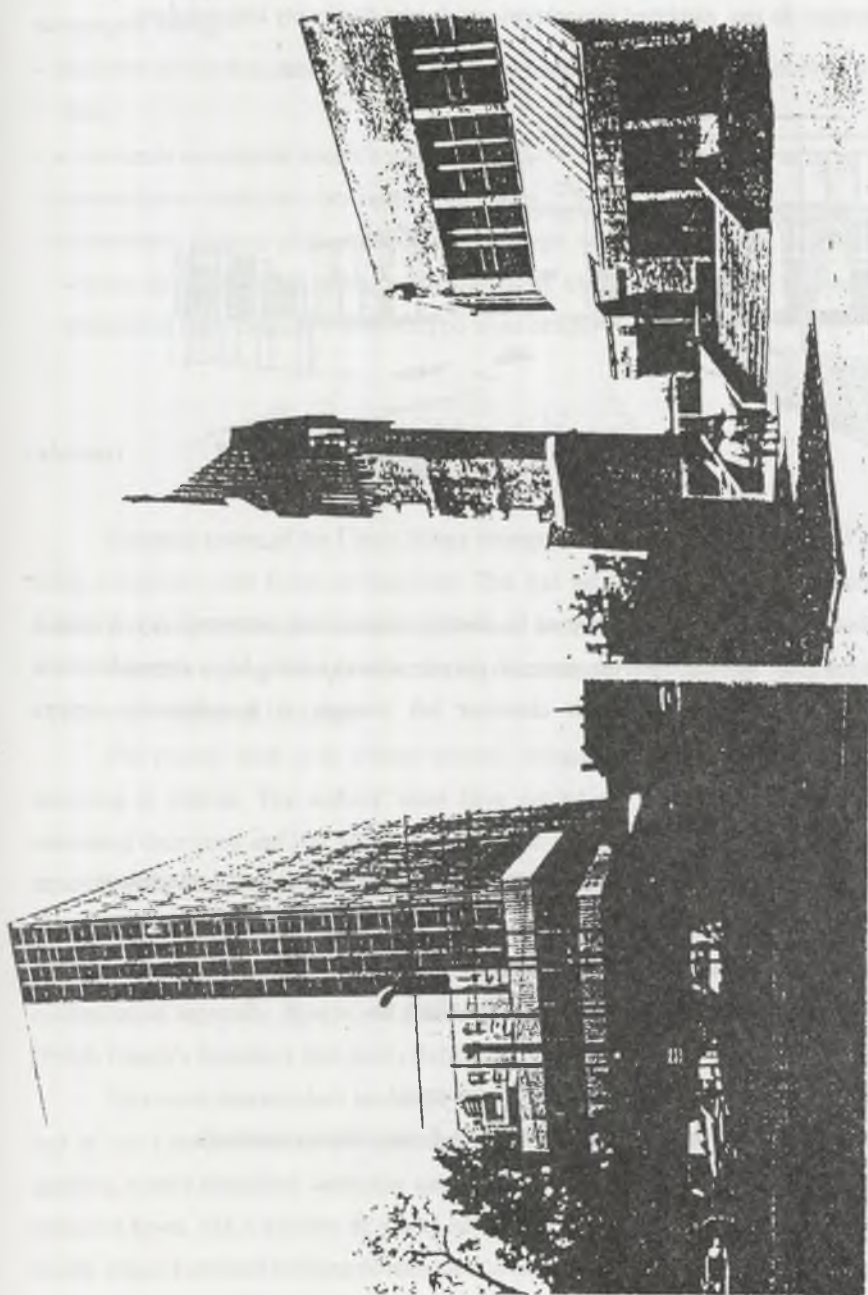
Pojedyncze akcenty w postaci szczytów kopalnianych, instalacji koksowniczych czy kominów huty stanowiłyby, tak jak dotychczas, urozmaicenie tej panoramy o elementy, które są tak typowe dla miast Górnego Śląska.

W celu realizowania takiego rozwoju przestrzennego na terenie Zabrza wydaje się uzasadnione uchwalenie przez Radę Miasta lokalnych przepisów budowlanych jako aneksu do Miejscowego Planu Zagospodarowania Przestrzennego, w którym sprecyzowano by szczegółowe regulacje odnoszące się do wysokości zabudowy, materiałów, kątów nachylenia połaci dachowych oraz sposobów kształtowania zabudowy w poszczególnych rejonach miasta. Tego typu kryteria umożliwiłyby prawne wpływianie przez gminne służby architektoniczne na jakość nowo powstających obiektów oraz ich zgodność z planowanym rozwojem miasta i poprawę jego wartości krajobrazowych, a także czuwanie nad jednolitym charakterem zabudowy miasta, który byłby mocno osadzony w miejscowej tradycji zarówno budowlanej, jak i kulturowej.

3. Obiekty specjalne w krajobrazie miasta

Miasto ze swoją skomplikowaną funkcją jest organizmem bardzo złożonym, w którym obok budynków mieszkalnych, obiektów handlowych, zakładów przemysłowych musi znaleźć się miejsce dla budynków takich, jak gmachy sądu, ratusz (bydynek urzędu miejskiego), obiekty sakralne, obiekty kultury (kino, teatr, opera itp.) Wszystkie wymienione obiekty spełniają w mieście określone funkcje, a w skali miasta ich ilość ogranicza się do pojedynczych realizacji (mamy zwykle w jednym mieście jeden gmach sądu, jeden urząd miejski, kilka czy kilkanaście kościołów, jeden teatr itd.). Znikoma ilość tego typu budynków oraz ich niekwestionowana pozycja w życiu miasta powoduje, że zwykle są to obiekty o monumentalnej architekturze i o bardzo wysokim standardzie wykończenia elewacji, wyraźnie dominujące nad otaczającą zabudową.

Obserwacja tych budynków jako elementu pierzei ulicy pozbawiłaby w znaczącym stopniu mieszczące się w nich instytucje należnego im prestiżu. Dlatego wszystkiego tego typu obiekty powinny być i są lokalizowane w Zabrzu na zamknięciach osi perspektywicznych lub przy głównych placach miasta, które dają obserwatorowi możliwość podziwiania piękna architektury tych obiektów, a jednocześnie informują przechodnia, że w tym konkretnym budynku mieści się jakaś ważna instytucja, teatr, kino, czy też że jest to kościół lub synagoga.



Fot. 40

od otaczającej zabudowy; są to wszystkie „wysokościowce”, wieże wodne, siedziby dużych firm, szyby kopalniane itp. Także i te obiekty, stosownie do jakości ich architektury, mogą być wykorzystywane do tzw. zamknięć perspektywicznych jako dominanty krajobrazowe.



Fot.41.

Jednak niezależnie od tego, czy są to obiekty należące do pierwszej, czy drugiej z wymienionych grup, wskazane jest otaczanie ich zielenią wysoką i niską, która zaprojektowana w sposób prawidłowy podkreśla ich charakter lub pomaga w kształtowaniu wnętrza krajobrazowych.

4. Próba określenia cech modułów - algorytmów kompozycji krajobrazu miejskiego

Studia poznawcze krajobrazów zabudowy mieszkalnej historycznej i współczesnej pozwalają wyróżnić cechy najbardziej poszukiwane. Będą to:

- mała skala rozwiązań,
- tworzenie ulic, w których człowiek czuje się bezpiecznie,
- unikanie dużych otwartych, a bliżej nie określonych funkcjonalnie przestrzeni,
- zielen towarzysząca zabudowie i ulicom,
- izolacja od dróg szybkiego ruchu.

Wydaje się, że pozbawione tych cech blokowiska można by próbować przekształcić w sposób pozwalający na ich zaakceptowanie i ułatwiający identyfikację miejską. Mogą to być następujące zabiegi:

- obudowa ulic drobną zabudową o charakterze handlowo-usługowym i małych warsztatów pracy,
- wytworzenie mniejszych wnętrz o mniejszej skali,
- wprowadzenie rozwiązań ułatwiających orientację,
- podrasowanie elewacji przez wprowadzenie nowego detalu przy oknach, w balkonach, przy wejściu itp., ewentualnie dobudowy i rozbudowy urozmaicające bryły. Remont elewacji i docieplanie ścian mogą być doskonałą po temu okazją.

Abstract

Industrial towns of the Upper Silesia emerged as a result of coal mines and steelworks being overgrown with house development. This had led to towns devoid of clearly defined centres and with accidental urban and architectural features.

Zabrze is a good example of such a city, that may serve as an object of historical studies on the town - industrial landscape.

The present work is an attempt towards recognition of fundamental landscape forms occurring in Zabrze. The authors' team have carried out analyses of selected fragments, evaluating their good and bad points. An effort was also made, aimed at definition of module structure principles - algorithms of specific landscape form compositions, that could enable further complementation of town development in a way not impeding over the beauty of certain quarters. At the same time authors undertaken the task of setting the principles enabling revalorization especially illperceived „block” estates coming from the last years of the PRL (Polish People's Republic), that need rehabilitation and transformation.

This work characterizes landscape forms of central residential and industrial quarters and of city's special objects and panoramas. In the central parts, particularly in residential quarters, mostly diversified landscape compositions may be found. Zabrze, which is a typical industrial town, has a number of places of friendly and harmonious atmosphere; these are mostly areas of patronal building development coming from the beginning of the 20th century.

The areas of residential building development, so called „block estates” coming from the post-war period, are very monotonous, devoid of individual features and of the scale overpowering a bystander.

This situation may be improved by defining designing and easthetical standards concerning particular quarters of the city. This would enable implementing new building development respecting the local climate and beauty of the old quarters.