

Elżbieta SZPONAR-REGULSKA

ZAŁOŻENIA PAŁACOWE NURTU ROMANTYCZNEGO NA GÓRNYM ŚLĄSKU

Streszczenie. Spośród kilkudziesięciu zespołów pałacowo-parkowych II połowy XIX w. na Górnym Śląsku około 10 reprezentuje nurt romantyczny. Cechami właściwymi dla rozwiązań tego nurtu były: malowniczość bryły, anegdotyczność, wyobrażenie i regionalizm. Stylem najczęściej występującym w założeniach pałacowych nurtu był neogotyck, podkreślający średniowieczną genealogię ziemiaństwa. Można tu wyróżnić dwa typy układów:

- układy o regularnych rzutach (pałace w Jastrzębiu, Świbiu, Szalszy),
- układy o rozczłonkowanym rzucie i nieregularnej bryle (Ornontowice, Moszna).

PALACE-PROJECTS OF THE ROMANTIC STREAM IN UPPER SILESIA

Summary. Among many park - palace projects in the Upper Silesia especially impressive seem to be the compositions of the romantic stream, originating from the second half of the 19 th century.

The secular architecture of that trend freely interpreting historical forms, gave birth to several types of objects like - homes, palaces with a rotunda at the corner, neogothic castles and tenement buildings.

They are characterised by picturesque blocks, anecdote, idea and regionalism. The style employed most commonly in the park - palace projects in the Upper Silesia is neogothic.

Od początku lat 70. zauważalne jest pogłębiające się zainteresowanie historyków sztuki i architektury wiekiem XIX.¹ Powszechne wcześniej powierzchowne ujęcie problemów architektury i sztuki tego okresu, poparte przekonaniem o ich wielostylowości, braku mocy twórczych i nikłej wartości historycznej doprowadziło do bezpowrotnego zniszczenia² lub znacznej dewastacji wielu obiektów architektury świeckiej, a szczególnie założeń pałacowych.

¹ Sesje naukowe Stowarzyszenia Historyków Sztuki: Łódź 1971, Poznań 1977.

² Pałac w Świerkłańcu i pałac Kronenberga w Warszawie rozebrane w początkach lat 60., podlegający stałej destrukcji pałac Thiele - Winklerów w Bytomiu - Miechowicach.

Badania nad architekturą rezydencjonalną XIX i początku XX wieku rozwinęły się znacznie w ostatnich latach, czego wyrazem są obszerne monografie dla regionu Wielkopolski, Mazowsza, Warszawy i Łodzi³. Architektura ta, wykazująca na Górnym Śląsku duże zróżnicowanie typologiczne, stylowe i kompozycyjne, posiada pojedyncze opracowania historyczno-architektoniczne, a dokumentacja konserwatorska jest w wielu przypadkach niekompletna lub nie istnieje⁴. Nie pozwala to, na tym etapie badań, na przeprowadzenie kompleksowych studiów tematycznych i analityczno-porównawczych. Jednak na podstawie dotychczasowych opracowań podjęto próbę scharakteryzowania występujących na tym terenie założeń kompozycyjnych, szczególnie nurtu romantycznego.

W architekturze i sztuce XIX wieku w Polsce występują i przeplatają się dwa pierwiastki - romantyczny i racjonalny, które raczej rzadko pojawiają się w formie czystej, częściej pośredniej⁵. Architektura romantyczna, interpretująca w sposób dowolny formy historyczne, wytworzyła kilka typów obiektów, tworzących odrębne linie rozwiązań. Są to:

- wille typu włoskiego, wywodzące się z wczesnorenansowego domu wiejskiego,
- pałace z rotundą w narożu,
- zamki neogotyckie o zmiennych układach w okresie od lat 30. do końca XIX w., oraz
- kamienice miejskie⁶.

Założenia rezydencjonalne II połowy XIX wieku na Górnym Śląsku należą najliczniej do drugiego oraz w kilku przypadkach trzeciego typu rozwiązań, natomiast wśród kilkudziesięciu zespołów pałacowo-parkowych nurt romantyczny reprezentuje około dziesięć.

Cechami właściwymi dla rozwiązań architektonicznych nurtu romantycznego były:

- malowniczość bryły (picturesque), stanowiąca jej walor estetyczny, preferująca zmienne znaczenie elementów i nieskodyfikowany język form,
- anegdotyczność, odzwierciedlana skomplikowaniem formy,
- wyobrażenie, wyrażane deformacją form, wynikającą z dowolnego kształtowania przez architekta obrazu epoki, do której nawiązuje („mitu” o niej),
- regionalizm, widoczny we wprowadzaniu form architektury ludowej, tradycyjnej⁷.

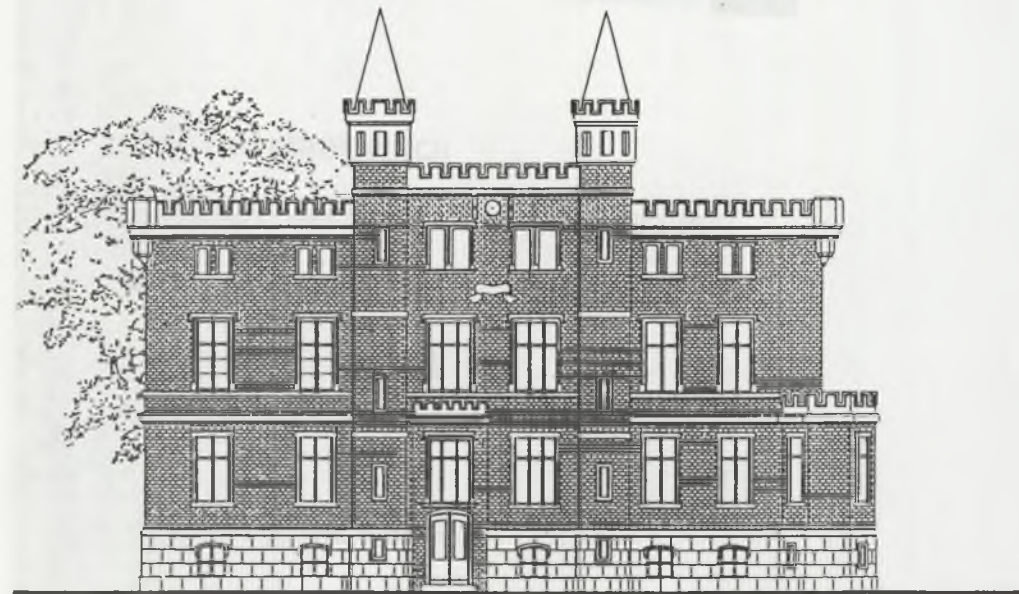
³ Jan Skuratowicz, Pałace i dwory w Wielkim Księstwie Poznańskim. Poznań 1981; Jan Skuratowicz, „Styl krajowy” w budownictwie rezydencjonalnym Wielkopolski przełomu XIX i XX w. w: Sztuka XIX w. w Polsce. Warszawa 1979. Tadeusz S. Jaroszewski, Architektura rezydencjonalna wielkiej burżuazji warszawskiej w latach 1864-1914, w: Sztuka XIX w. w Polsce. Warszawa 1979.

⁴ Archiwum PZO Katowice.

⁵ Mieczysław Porębski, Styl XIX w., w: Sztuka 2 połowy XIX w. Warszawa 1973. Józef A. Mrozek, - Historizm narodowy lat dwudziestych jako wyraz myśli romantycznej, w: Sztuka XIX w. w Polsce. Warszawa 1979 s.146.

⁶ Józef A. Mrozek, Op.cit., s.150.

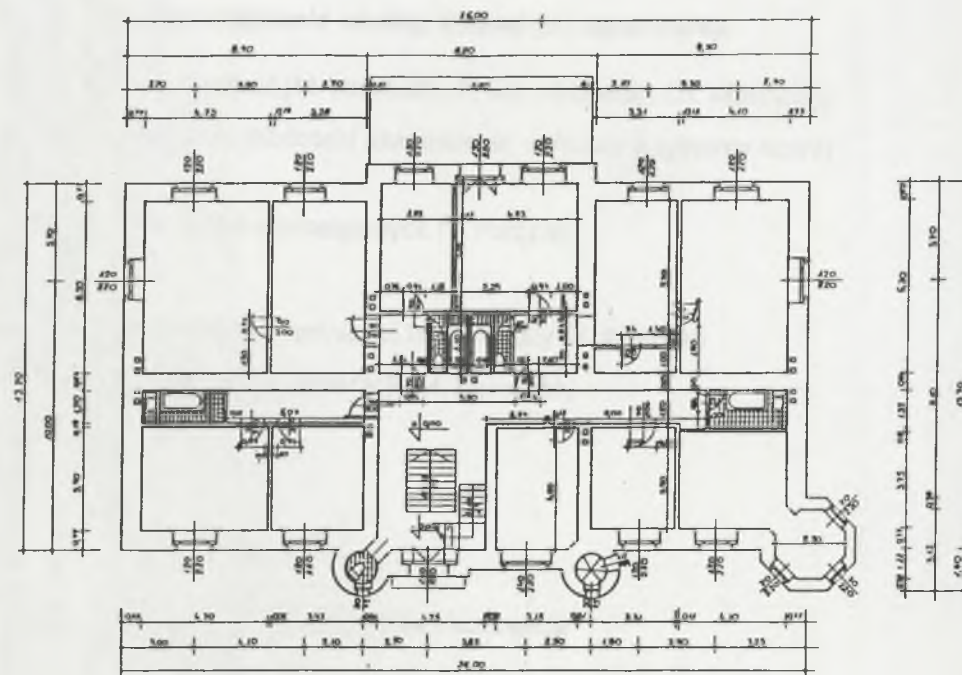
⁷ Józef A. Mrozek, Op.cit., s. 146 i nast.



ELEWACJA PÓLNOČNA
 SKALA 1:100



ELEWACJA ZACHODNIA
 SKALA 1:100



RZUT PARTERU
 SKALA 1:100

Rys. 1. Pałac w Szalszy k. Gliwic. Elewacja północna. Elewacja zachodnia. Rzut parteru
 Fig. 1. Pałace w Szalsza /near Gliwice. View of the nord. View of the west. Plan of the ground floor

Stylem najczęściej występującym w założeniach pałacowych nurtu romantycznego, szczególnie na Górnym Śląsku, był neogotyck, podkreślający średniowieczną genealogię ziemianstwa.

Z neogotyckich przykładów architektury rezydencjonalnej I połowy XIX wieku zachowały się nieliczne, w większości w okresie późniejszym przebudowane. Najliczniej zachowane, wzorowane na formach gotyku angielskiego, pochodzą z III ćwierci XIX wieku.

Założenia te, mimo cechującego je pluralizmu środków architektonicznego wyrazu i czerpania wzorów dekoracyjnych z różnych źródeł, stanowią kompozycje jednorodne pod względem stylowego wyrazu, zgodnie z wymogami romantyzmu. Możemy tu wyróżnić dwa typy układów:

1. Układy o regularnych rzutach (zwykle prostokąta), nieznacznie wzbogaconych jedną lub więcej wieżami narożnymi i prostej bryle: pałace w Jastrzębiu, Modzuruwie, Świbiu, Sławikowie, Krzyżanowicach, Strzybniku. Zwarte, jednorodne rzuty tych założeń - tworzone wg zasady kompozycyjnej „od wewnątrz”⁸ rozbudowują ryzality, rotundy, wieżyczki, umieszczane w narożach i na osi głównej. Bryły cechuje duża różnorodność elementów dekoracyjnych - jak gzymsy z fryzami, zróżnicowane formy otworów, wieże z krenelażem, mansardowe dachy z lukarnami, które jednak nie powodują zagubienia podstawowej struktury.
2. Układy o rozczłonkowanym rzucie i nieregularnej bryle (pałace w Ornontowicach, Tworkowie, Mosznej, Kopicach, Żyrowej) - projektowane wg zasady kompozycji „od zewnątrz”. Są to złożone, wieloskrzydłowe założenia, zróżnicowane gabarytowo, wysokościami i formalnie, które cechuje swobodne traktowanie historycznych elementów kompozycji, urozmaicona dekoracja architektoniczna, wprowadzająca liczne wieżyczki, wykusze, ryzality, zdobione szczyty.

W obydwu typach układów przeważają czytelne układy wnętrzu dwu- i trzytraktowe, z wewnętrznymi korytarzami i hallem połączonym z sienią na osi założenia. Wyraźne jest natomiast rozdzielenie funkcji reprezentacyjnych od mieszkalnych w układach należących do drugiej grupy rozwiązań. W większości pałace te, pochodzące z II połowy XIX wieku, były wynikiem rozbudowy wcześniejszych założeń lub nowej lokalizacji w miejscu poprzedniego budynku o podobnej reprezentacyjnej funkcji. Do najbardziej reprezentatywnych przykładów należą - dla pierwszego typu założeń w Jastrzębiu, koło Raciborza, natomiast dla typu drugiego w Ornontowicach.

⁸ W. Krassowski. *Architektura XIX w.*, w: *Sztuka XIX w. w Polsce*. Warszawa 1979.

Pałac w Jastrzębiu, powstały w 1872 roku dla rodziny Schramek, usytuowano na wzniesieniu w północno-wschodniej części parku krajobrazowego. Ma on rzut prostokątny z cylindryczną wieżą w narożniku południowo-zachodnim oraz wejściem głównym od północy, prowadzącym do obszernego hallu. Bryła trzykondygnacyjna, zawarta, wzbogacona ryzalitami, wieżą narożną zwieńczoną hełmem i osiowo umieszczoną wieżą widokową. Pałac ma skromny detal architektoniczny, otwory okien są prostokątne i łukowe, gzymsy proste. Jest ściśle powiązany z otaczającym go parkiem krajobrazowym, którego układ jest w znacznym stopniu nieczytelny.



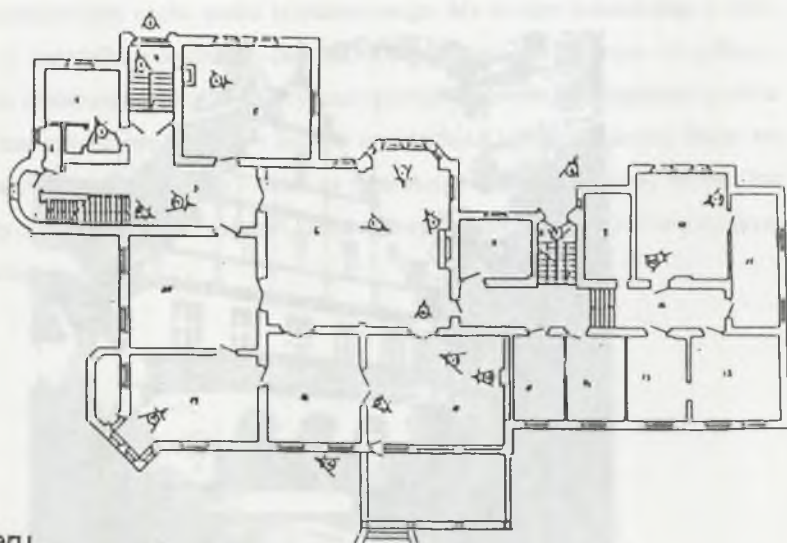
Fot.1. Pałac w Ornontowicach



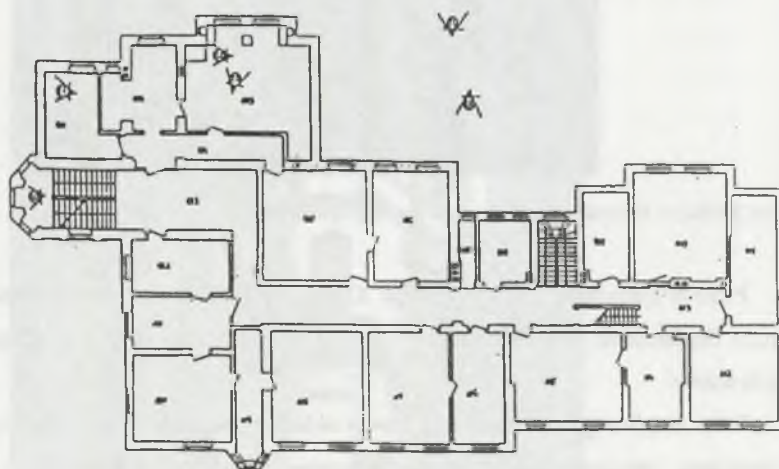
Fot.2. Pałac w Ornontowicach - elewacja ogrodowa południowa

Pałac w Ornontowicach z II połowy XIX wieku stanowi dawną posiadłość szlacheckiego rodu Engelscheit. W skład zespołu wchodził pałac, budynki gospodarcze i piękny park krajobrazowy.

Pałac ma nieregularny rzut oraz zawiły układ przestrzenny, z wyraźnie wyodrębnionymi częściami: reprezentacyjną i mieszkalno-gospodarczą. Odzwierciedleniem nieregularności rzutu jest rozczłonkowanie bryły, wyrażające się licznymi ryzalitami, wykuszami zwieńczonymi szczytami, wieżami widokową i komunikacyjną, arkadowym podcieniem akcentującym wejście i zwieńczonym kamienną balustradą od strony parku.



Rzut parteru

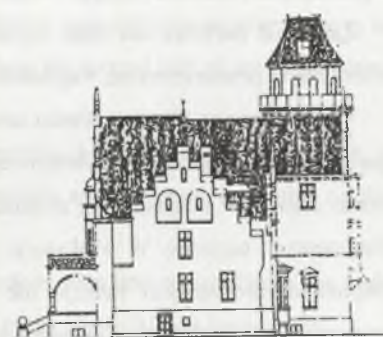


Rzut piętra

Rys.2. Pałac w Ormontowicach. Rzut parteru. Rzut piętra
Fig.2. Palace in Ormontowice. Plan of the ground floor. Plan of first floor.



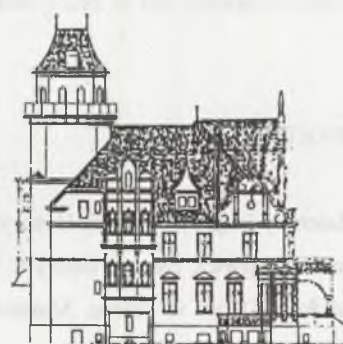
Elewacja północna



Elewacja wschodnia



Elewacja południowa /ogrodowa/



Elewacja zachodnia

Rys.3. Pałac w Ornontowicach. Elewacja północna. Elewacja wschodnia. Elewacja południowa (ogrodowa).
Elewacja zachodnia

Fig.3. Palace in Ornontowice. View of the nord. View of the east. View of the south (garden). View of the west

Pałac ma bardzo bogaty wystrój architektoniczny - różnorodne formy otworów okiennych - prostokątne i odcinkowe, ujęte w łuki kotarowe i tzw. ośle grzbiety, dekoracyjne gzymsy.

Założenie parkowe ma mało czytelny pierwotny układ kompozycyjny, z pojedynczymi elementami przestrzennymi, fragmentami drzewostanu, alei i ścieżek.

Występujące na Górnym Śląsku założenia stanowią zespoły kompozycyjne składające się z pałacu i parku (ogrodu) krajobrazowego w typie „pictoresque”. Pierwotne ich układy zachowane zostały w nieznacznym stopniu, nieraz znacznie zdewastowane, chociaż jeszcze we fragmentach czytelne. W większości pałace te są użytkowane (mieszkania, szkoły, biura). Wprowadzenie nowych funkcji, nie zawsze zgodnych z pierwotnymi, wymagało nieraz znacznych przekształceń w układach przestrzennych wnętrz, często nieodwracalnych. W wyjątkowych przypadkach zachowane zostały elementy pierwotnego wystroju wnętrz (Ornontowice - część reprezentacyjna).

Podjęcie problematyki badawczej tych założeń kompozycyjnych pozwoli na określenie ich walorów jako wartościowych elementów krajobrazu kulturowego naszego regionu, a w ramach jego racjonalnego kształtowania ustali potrzebę ich zachowania i właściwego wyeksponowania.

LITERATURA

1. Materiały Sesji Naukowych Historyków Sztuki: Łódź 1971, Poznań 1977.
2. Jan Skuratowicz, Pałace i dwory w Wielkim Księstwie Poznańskim. Poznań 1981.
3. Sztuka XIX w. w Polsce. Materiały Sesji Stowarzyszenia Historyków Sztuki. Poznań 1977 - PWN, Warszawa 1979.
4. Sztuka 2 połowy XIX w. Materiały Sesji SHS, Łódź 1971, PWN, Warszawa 1973.
5. Tadeusz S. Jaroszewski, Od klasycyzmu do nowoczesności. PWN, Warszawa 1966.
6. Katalog zabytków sztuki w Polsce, t. VI z. 1-15, t. VII z 1-14.
7. Ewidencja parku pałacowego w Ornontowicach. Archiwum PSOZ, Katowice.

Abstract

Among many park - palace projects in the Upper Silesia especially impressive seem to be the compositions of the romantic stream, originating from the second half of the 19 th century.

The secular architecture of that trend freely interpreting historical forms, gave birth to several types of objects like - homes, palaces with a rotunda at the corner, neogothic castles and tenement buildings.

They are characterised by picturesque blocks, anecdote, idea and regionalism. The style employed most commonly in the park - palace projects in the Upper Silesia is neogothic.

Those projects despite the plural character of their architectural expression and the fact of taking after various sources in their stylistic expression constitute very homogeneous compositions.

The analysis of their function-spacial forms lets us choose between two groups:

- of the regular view (composition „from the inside”) and compact block (Jastrzębie, Świbie, Szalsza),
- of the segmental view (composition „from the outside”) and of the different in size and form block (Ornontowice, Moszna).