



NOWOCZESNOŚĆ W ARCHITEKTURZE

INTEGRACJA, IDENTYFIKACJA, INNOWACJA

TYCHY 2013

redakcja naukowa
Małgorzata BALCER-ZGRAJA

autorzy

Andrea BACOVA
Branislav PUSKAR
Małgorzata BALCER-ZGRAJA
Teresa BARDZIŃSKA-BONENBERG
Marcin BRATANIEC
Inga DWORAK
Martyna WOJTUSZEK
Grażyna HRYNCEWICZ-LAMBER
Agnieszka MORGA
Grzegorz NAWROT
Beata SZKOTAK
Ewa ODYJAS
Miłosz RACZYŃSKI
Agnieszka REK-LIPCZYŃSKA
Andrzej SOBOLEWSKI
Joanna TYMKIEWICZ
Aleksandra WITECZEK
Magdalena ZAŁĘCKA-MYSZKIEWICZ

redakcja wydawnictwa
MAGDALENA ZAŁĘCKA-MYSZKIEWICZ

recenzenci

BARBARA GRONOSTAJSKA
JAN KUREK
ADAM NADOLNY

wydawca

**WYDZIAŁ ARCHITEKTURY POLITECHNIKI ŚLĄSKIEJ
w GLIWICACH**

Katedra Projektowania Architektonicznego RAr-2
Gliwice 44-100, ul. Akademicka 7

URZĄD MIASTA TYCHY

43-100 Tychy, Aleja Niepodległości 49

drukarnia

ZAKŁAD POLIGRAFICZNY WALDEMAR WILIŃSKI
Gliwice 44-100, ul. Chopina 6

teksty publikowane w rozdziałach pozostają w kwestii
praw i obowiązków własnością intelektualną autorów
nakład limitowany

ISBN 978-83-63849-64-1

GLIWICE 2013

**PUBLIKACJA WYDANA DZIĘKI WSPARCIU
FINANSOWEMU URZĘDU MIASTA TYCHY**

**MIĘDZYNARODOWA KONFERENCJA NAUKOWA
NOWOCZESNOŚĆ W ARCHITEKTURZE
TYCHY – TKANKA MIASTA
INTEGRACJA, IDENTYFIKACJA, INNOWACJA**

organizator
**KATEDRA PROJEKTOWANIA ARCHITEKTONICZNEGO RAr-2
WYDZIAŁ ARCHITEKTURY POLITECHNIKI ŚLĄSKIEJ
w GLIWICACH**

URZĄD MIASTA TYCHY

komitet organizacyjny

przewodniczący komitetu organizacyjnego:
prof. zw. dr inż. arch. Jerzy Witeczek

z-ca przewodniczącego:

dr inż. arch. Joanna Serdyńska

sekretarz organizacyjny konferencji:

dr inż. arch. Małgorzata Balcer-Zgraja

redakcja wydawnictwa:

mgr inż. arch. Magdalena Załęcka-Myszkiewicz

współpraca techniczna:

mgr inż. arch. Anna Mazik

mgr inż. arch. Ewa Odyjas

mgr inż. arch. Martyna Wojtuszek

mgr inż. arch. Magdalena Załęcka- Myszkiewicz

współpraca organizacyjna:

lic. Danuta Stapor

komitet naukowy

przewodniczący komitetu naukowego:

dr hab. inż. arch. Jan Pallado, prof. zw. /Pol. Śl./

doc. Ing. arch. Andrea Bacová, PhD. /STU Bratislava/

dr hab. inż. arch. Teresa Bardzińska-Bonenberg, prof. zw. /Pol. Pozn./

prof. dr hab. inż. arch. Wojciech Bonenberg /Pol. Pozn./

dr hab. inż. arch. Marian Fikus, prof. zw. /Pol. Pozn./

dr hab. inż. arch. Barbara Gronostajska prof. zw. /Pol. Wroc./

prof. dr hab. inż. arch. Nina Juzwa /Pol. Łódz./

prof. dr hab. inż. arch. Janina Klemens /Pol. Śl./

dr hab. inż. arch. Jan Kurek, prof. zw. /Pol. Krak./

dr hab. inż. arch. Adam Nadolny /Pol. Pozn./

doc. Ing. Martina Peřínková, Ph. D /VŠB – TU Ostrava/

dr hab. inż. arch. Jan Rabiej, prof. zw. /Pol. Śl./

dr hab. inż. arch. Tomasz Taczewski prof. zw. /Pol. Śl./

patronat honorowy

J. M. Rektor Politechniki Śląskiej:

prof. dr hab. inż. Andrzej Karbownik

Dziekan Wydz. Architektury Pol. Śl. w Gliwicach:

dr hab. inż. arch. Zbigniew Kamiński, prof. zw. w Pol. Śl.

Przewodniczący Śląskiej Okręgowej Rady Izby Architektów,

Architekt Miasta Katowice: Michał Buszek

NOWOCZESNOŚĆ W ARCHITEKTURZE

MAŁGORZATA BALCER-ZGRAJA	IDENTYFIKACJA MIEJSCA W PÓŻNEJ NOWOCZESNOŚCI	7
ANDREA BACOVA BRANISLAV PUSKAR	THE INFLUENCE OF INNOVATIVE TECHNOLOGIES ON THE ARCHITECTURAL CONCEPT OF HOUSING	13
TERESA BARDZIŃSKA-BONENBERG	ENKLAWY DAWNEGO SPOSOBU MIESZKANIA – NAJSTARSZE OSIEDLA W DZISIEJSZYM POZNANIU	21
MARCIN BRATANIEC	OBIEKT FUNERALNY JAKO ZNAK W PRZESTRZENI MIASTA	33
INGA DWORAK MARTYNA WOJTUSZEK	ZNACZENIE IDENTYFIKACJI OBIEKTU DLA JEGO TRWANIA	43
GRAŻYNA HRYNCEWICZ-LAMBER	OBIEKT POPRZEMYSŁOWY W ZABUDOWIE KWARTAŁOWEJ – TRANSFORMACJA KU OSIĄGNIĘCIU TOŻSAMOŚCI MIEJSCA? ANALIZA PRZYPADKU.	53
AGNIESZKA MORGA	ZAPOMNIANE MIEJSCA W TYCHACH W KONTEKŚCIE INNYCH OPUSZCZONYCH MIEJSC W MIASTACH POLSKICH I ZAGRANICZNYCH	63
GRZEGORZ NAWROT BEATA SZKOTAK	CENRTUM RAVAL. PRZYPOMINANIE TOŻSAMOŚCI	79
EWA ODYJAS	FENOMEN WSPÓŁCZESNYCH UTOPII	89
MIŁOSZ RACZYŃSKI	POZORNA IDENTYFIKACJA ZABUDOWY MIESZKANIOWEJ NA PRZYKŁADZIE PÓŁNOCNYCH DZIELNIC SZCZECINA	97
AGNIESZKA REK-LIPCZYŃSKA	ODCIENIE MODERNIZACJI POLSKICH OSIEDLI MIESZKANIOWYCH. PROBLEM IDENTYFIKACJI SPOŁECZNEJ MIEJSCA – KOLOR JAKO WARTOŚĆ PRZESTRZENI MIASTA	103
ANDRZEJ SOBOLEWSKI	NOWOCZESNOŚĆ – TWÓRCZY DIALOG Z HISTORYCZNĄ PRZESTRZENIĄ PUBLICZNĄ	113
JOANNA TYMKIEWICZ	ARCHITEKTURA TYCHÓW – W POSZUKIWANIU CECH INDYWIDUALNYCH	125
ALEKSANDRA WITECZEK	DOGĘSZCZANIE KWARTAŁÓW ZABUDOWY W KONTEKŚCIE TEORII ZRÓWNOWAŻONEGO ROZWOJU MIASTA, NA PRZYKŁADZIE PROJEKTÓW STUDENCKICH DLA MIAST ŚLĄSKICH	135
MAGDALENA ZAŁĘCKA-MYSZKIEWICZ	WSPÓŁCZESNE TYPY I MODELE ZABUDOWY JEDNORODZINNEJ	145
MAŁGORZATA BALCER-ZGRAJA	PRZESTRZEŃ EDUKACJI W STRUKTURZE MIASTA INNOWACJA, INTEGRACJA, IDENTYFIKACJA	159

mgr inż. arch.

Magdalena ZAŁĘCKA-MYSZKIEWICZ

Katedra Projektowania Architektonicznego
Wydział Architektury Politechniki Śląskiej



WSPÓŁCZESNE TYPY I MODELE ZABUDOWY JEDNORODZINNEJ

Pojęcie *typ* pochodzące od greckiego słowa *typos* ma bardzo szerokie znaczenie, które „wskazuje na możliwość zastosowania go w wielu odmianach tej samej idei, takich jak wzorzec, matryca, impresja, forma. [...] Słowo *typ* jest także używane jako równoznaczne ze słowem *model*, chociaż istnieje między nimi różnica. Typ przedstawia w mniejszym stopniu obraz nadający się do skopiowania lub naśladowania niż ideę elementu, który powinien sam służyć jako zasada dla modelu. Model rozumiany w praktycznym wykonaniu sztuki jest przedmiotem, który powinien być powtarzany, taki jakim jest; w przeciwieństwie do tego typ to przedmiot, na podstawie którego każdy może stworzyć dzieło sztuki niepodobne do innych”⁸³. Naukowcy i architekci najczęściej formułują podziały i klasyfikacje z uwzględnieniem aspektów przestrzennych lub formalnych. „Ten specyficzny sposób podziału charakteryzuje zwykle koncepcję typu i typologię.”⁸⁴

Przedmiotem tego opracowania jest dom⁸⁵ oraz zabudowa jednorodzinna, rozpatrywana jako struktura, w której nie występuje spiętrzenie mieszkań. Układy i wynikające z nich typy oraz modele będą jego tematem wiodącym. Niniejsze opracowanie jest kontynuacją rozważań autorki na temat typologii domów jednorodzinnych. Opisanie istniejące klasyfikacje będą dotyczyć z reguły różnic w układach przestrzennych, urbanistycznych, tytułowej zabudowy, sporadycznie będą uwzględniać ich indywidualne formowanie. Klasyfikacje i ich opisy będą podane tak, jak zostały sprecyzowane przez ich autorów w literaturze związanej z tematem. Należy mieć jednak na uwadze, iż większość z omówionych systematyk nie posiada objaśnień, kolejne pojęcia często pojawiają się bez poprzedzających rozważań definicji. Opisy rzadko uzupełnione są rysunkami, które z pewnością dopełniłyby i usystematyzowały wiedzę na temat przedstawionych grup typologicznych. W publikacjach do rozważań dołączone są nierzadko przykładowe projekty, najczęściej rzuty, domów o orientacyjnych rozwiązaniach funkcjonalno – przestrzennych, będące modelową wizualizacją danego, przyjętego przez autora typu zabudowy. W celu usystematyzowania wiedzy przedstawione klasyfikacje zostaną opisane w porządku chronologicznym, według dat wydania publikacji.

⁸³ [6], s.133

⁸⁴ [6], s.132

⁸⁵ „W słownictwie angielskim własne siedlisko mieszkaniowe („home”) łączy się z pojęciem „house”, podczas gdy „flat” oznacza mieszkanie w wielorodzinnym domu. Trawestując to rozróżnienie, w języku polskim trzeba „domem” nazwać dom jednorodzinny” [1], s.22

ZABUDOWA JEDNORODZINNA - PRZYKŁADY ISTNIEJĄCYCH KLASYFIKACJI

Władysław Czarnecki w jednym z rozdziałów swojej pracy „Planowanie miast i osiedli” wyodrębnia dział „studia zabudowania”. Opisuje w nim typy i rodzaje zabudowy mieszkaniowej, stwierdzając, że „przy planowaniu zabudowy zespołów mieszkaniowych można stosować różne typy i rodzaje zabudowania, zależnie od wymagań planu strefowego”⁸⁶. Dla strefy budownictwa indywidualnego, przeznaczonej pod zabudowę jednorodziną wymienia cztery typy domów. Pierwszym wariantem zabudowy są domy wolnostojące, dla których podaje się tylko ówczesne wymagania zawarte w prawie budowlanym. Kolejne, domy bliźniacze, charakteryzuje się jako obiekty „o wspólnej ścianie wewnętrznej na granicy działki”⁸⁷, a domy grupowe jako „składające się z kilku domów jednorodzinnych, o wspólnych ścianach wewnętrznych na granicach działek”⁸⁸. Ostatnia grupa to domy szeregowe, ułożone na relatywnie wąskich działkach budowlanych, które tworzą wspólnie „długi budynek o mieszkaniach jednorodzinnych, zespolonych wspólnymi ścianami wewnętrznymi”⁸⁹. Przedstawioną klasyfikację stworzono w oparciu o regułę łączenia ze sobą poszczególnych domów w zabudowę.

W rozważaniach na temat zabudowy mieszkaniowej Stanisław Marzyński przyjmuje odmienną systematykę, opartą o wykaz ilości ścian zewnętrznych z możliwością lokalizacji w nich otworów. Dodatkowo, szczególną uwagę koncentruje na usytuowaniu samych domów, ich ogródków oraz przynależnych do nich garaży na działce budowlanej. W pierwszej kolejności dzieli domy na jednorodzinne i kilkurodzinne, dodając, że wysokość tych jednostek z reguły nie przekracza dwóch kondygnacji. Domy „nie przylegające do żadnych innych budynków, w których okna lub drzwi balkonowe mogą być rozmieszczone we wszystkich kierunkach”⁹⁰ nazywa domami wolnostojącymi, należącymi do kategorii domów jednorodzinnych. Sugeruje, że te jednostki mieszkalne ustawia się luźno na terenie, w celu lokalizacji ogrodu, w miarę możliwości, od południa. Zespół takich budynków „ustawia się w rzędy, wzdłuż łuków lub bardziej swobodnie, w zależności od naświetlenia ogródków, nachylenia terenu i istniejącego zadrzewienia, przy czym ulicę traktuje się wyłącznie jako zabezpieczenie dojazdu, a nie jako wytyczną narzucającą linię zabudowy”⁹¹. Ponadto, przedstawione zostają cztery możliwości lokalizacji garażu: wbudowane w bryłę domu na poziomie przyziemia lub poniżej, bezpośrednio przylegające do domu, umieszczone oddzielnie na terenie działki lub połączone w czworobok z garażami sąsiada. Umieszczenie garaży w kolejnej grupie domów, bliźniaczych, przedstawione jest analogicznie. Druga opisana grupa jest typem domu kilkurodzinnego i składa się z jednostek mieszkalnych połączonych ze sobą parami, gdzie każda z nich posiada możliwość lokalizacji otworów w trzech ścianach zewnętrznych. Wspólna ściana powinna wyznaczać kierunek północ-południe, aby każdy z członów bliźniaczych posiadał jednolite warunki nasłonecznienia wnętrza. Dwie kolejne drupy domów to także domy kilkurodzinne. Domy szeregowe, „przylegające do siebie dwiema bocznymi ścianami szczytowymi, z możliwością rozmieszczenia otworów tylko z dwóch stron”⁹², powinny być usytuowane w linii wschód-zachód, aby tworzyć najkorzystniejsze warunki dla rozwiązań układu funkcjonalnego. Garaże, odmiennie niż wcześniej, mogą być wbudowane w bryłę domu lub tworzyć oddzielne zespoły zabudowy. Ponadto, wymienia się domy grupowe, jako odmianę domów szeregowych, kiedy w krótkich szeregach końcowe segmenty mają cechy domów bliźniaczych. Ostatnią wymienioną przez Stanisława Marzyńskiego grupą są domy atriowe, opisane równoznacznie jako zabudowa dywanowa. Definiuje się ją jako współczesną odmianę domów szeregowych, zajmującą około 70% powierzchni całej działki (o powierzchni nie większej niż 300m²), posiadającą ogrody, które są integralną częścią wnętrza. W tym ostatnim przypadku nie odnajduje się odniesienia do ilości ścian z możliwością lokalizacji otworów, ani koncepcji lokalizacji garaży.

⁸⁶ [4], s.276

⁸⁷ tamże

⁸⁸ tamże

⁸⁹ tamże

⁹⁰ [9], s.14

⁹¹ tamże

⁹² tamże

Mając na myśli opozycję do struktur domów wolnostojących, autorzy publikacji „Nasz dom” już w jej pierwszym rozdziale stwierdzają, iż „domki jednorodzinne buduje się często w zabudowie zwartej”. Wydawać się może, że właśnie dlatego jako główny podział wyszczególniają: „domki dwurodzinne, szeregowe i atrialne”⁹³. Opisując grupę domów atrialnych, szczególną uwagę zwraca się na kształtowanie obiektów, które „nie muszą być budowane na planie litery L, mogą być planowane na rzucie prostokąta z atriami utworzonymi wewnątrz nich”⁹⁴. Dodatkowo, wyszczególnia się zabudowę łańcuchową, opisaną jako „specyficzną formę szeregowych domów jednorodzinnych”⁹⁵, jednakże występuje brak dokładniejszego opisu. W dalszej części rozważań na temat mieszkalnictwa zwrócono uwagę na zespolowe formowanie tej zabudowy, gdzie wymieniona jest kolejna grupa obiektów – o formie tarasowej. W przedstawionych rozważaniach uwidacznia się brak precyzyjnego wyszczególnienia charakterystycznych cech omawianych grup zabudowy.

W kolejnych rozważaniach, przedstawionych przez Hannę Adamczewską – Wejchert, na temat kształtowania zespołów mieszkaniowych podkreśla się „potrzebę uporządkowania pojęć”, gdyż pojawiają się propozycje zabudowy w postaci „struktury mieszkalnej płaskiej (zabudowy dywanowej)”⁹⁶. Podobne sugestie zauważa się także w pracach Janusza Włodarczyka oraz Friederike Schneider (opisano poniżej). Ponadto, wprowadza się podział na domy jednorodzinne wolnostojące, segmenty w domu szeregowym, dwurodzinnym, a nawet czterorodzinnym. Analizując kolejne przykłady realizacji wykorzystano terminy takie jak układy atrialne, czy dwuatralne oraz zabudowa zespolona, którą tłumaczy się jako „połączoną w niewielkie skupiska”⁹⁷. Oprócz przytoczonego powyżej podziału zabudowy nie ma dodatkowych definicji, opisujących wprost wymienione typy domów jednorodzinnych.

Kolejna klasyfikacja, autorstwa Władysława Korzeniewskiego, wyodrębnia cztery podstawowe grupy zabudowy, lecz jak poprzednio opisana segregacja zabudowy nie posiada ona klarownych definicji poszczególnych typów. Domy wolnostojące określa mianem „typu mieszkania idealnego”⁹⁸, który ma umożliwić spełnienie podstawowych wymagań (takich jak na przykład izolacja od sąsiedztwa, prawidłowego oświetlenia czy nasłonecznienia, itd.). Kolejną opisaną grupą są domy bliźniacze, gdzie sugeruje się „łamanie tradycyjnej, nieelastycznej zasady symetrii segmentów”⁹⁹. Trzeci typ zabudowy reprezentują domy szeregowy i łańcuchowe, a czwartą atrialne i dywanowe. Charakterystyka struktur łańcuchowych pokrywa się z definicją przedstawioną przez Annę Kossak-Jagodzińską, opisująca ją jako układ domów, pomiędzy którymi znajdują się garaże. Forma zabudowy dywanowej przedstawiona jest natomiast jako efekt ewolucji zabudowy atrialnej poprzez jej zagęszczenie, aż do całkowitego zaniku atrium.

Przedstawione klasyfikacje mają swoje bezpośrednie lub pośrednie odzwierciedlenie w ustawie „Prawo budowlane”, w której opisano budynek mieszkalny jednorodzinny jako „budynek wolnostojący albo budynek w zabudowie bliźniaczej, szeregowy lub grupowej, służący zaspokajaniu potrzeb mieszkaniowych, stanowiący konstrukcyjnie samodzielną całość, w którym dopuszcza się wydzielenie nie więcej niż dwóch lokali mieszkalnych albo jednego lokalu mieszkalnego i lokalu użytkowego [...]”¹⁰⁰. Poszczególne typy zabudowy nie są jednak dokładniej opisane, ani zilustrowane.

„W przypadku zabudowy mieszkaniowej powszechnie utrwaliło się rozróżnienie mieszkalnictwa jedno- i wielorodzinnego; to zrozumiałe, gdyż w świetle wieloletnich doświadczeń i przyzwyczajzeń w zasadzie prawidłowe. [...] Są jednak formy pośred-

⁹³ [12], s.11

⁹⁴ tamże, s.58

⁹⁵ tamże

⁹⁶ [1], s.22

⁹⁷ tamże, s.24

⁹⁸ [3], s. 375

⁹⁹ tamże

¹⁰⁰ [16], rozdział 1, art.3, pkt 2a, s. 2

nie zabudowy, które w zależności od kształtowania budynków i ich wzajemnych powiązań grawitują w stronę bądź zabudowy jedno-, bądź wielorodzinnej.”¹⁰¹ Takimi słowami Janusz Włodarczyk rozpoczyna swoje rozważania na temat mieszkalnictwa oraz rozdział „rodzaje zabudowy”. Dodatkowo, podkreśla, iż „pojęcie domu jednorodzinnego wiąże się z dwiema zasadami kształtowania zabudowy”¹⁰². Jako pierwsze wyróżnia domy wolnostojące, usytuowane na działkach wzajemnie sąsiadujących (scharakteryzowane również jako zabudowa intensywna-skupiona) lub na działkach tworzących odmienne układy przestrzenne (opisane także jako zabudowa ekstensywna-rozproszona). Druga grupa domów, to budynki przylegające do siebie, kiedy wspólna jest przynajmniej jedna ze ścian. Do grupy tej należą: zabudowa bliźniacza, szeregowa oraz atrialna – domy z wewnętrznymi dziedzińcami. Dwa ostatnie typy zabudowy cechują się zwiększoną skalą zespolenia domów z wydzielonymi terenami prywatnymi, gdzie „budynki stykają się ze sobą więcej niż jedną ścianą (pomijając jednostki skrajne), w liczbie kilku lub kilkunastu domów”¹⁰³. Dalsza część przedstawionego wywodu opisuje rozwój poszczególnych grup zabudowy na przestrzeni wieków.

W „Podręczniku projektowania architektoniczno – budowlanego”, autorstwa Ernsta Neuferta można odnaleźć dwie główne klasyfikacje omawianych obiektów. Pierwsza zawarta jest w tabeli ujmującej między innymi minimalne gabaryty działki budowlanej kolejnych typów zabudowy jednorodzinnej, gdzie warianty zabudowy nie są dalej scharakteryzowane, druga natomiast opisuje „typowe rodzaje zabudowy mieszkaniowej”¹⁰⁴. Klasyfikacje te mają odmienne wyznaczniki podziału. Początkowa skoncentrowana jest przede wszystkim na ukazaniu różnic względem usytuowania domów na działce i dzieli domy jednorodzinne na: wolnostojące, bliźniacze, szeregowe oraz domy w zabudowie zespolonej, atrialnej. Kolejna klasyfikacja oprócz podstawowej systematyki posiada podział na zabudowę otwartą i zamkniętą, lecz nie znajdujemy terminologii czy specyfikacji w czym ta otwartość czy zamkniętość miałyby być odzwierciedlona. I tak w drugiej grupie typologicznej rozróżnia się domy bliźniacze, opisane jako otwarte – gdzie segmenty są często tym samym typem domu oraz domy szeregowe – określone jako „jednolity zespół domów w szeregu, składający się z jednakowych lub wariantowych typów domów”¹⁰⁵, podzielone dodatkowo na zabudowę otwartą lub zamkniętą. Dalej wymienia się oddzielnie domy atrialne i zabudowę zespoloną. Pierwszą opisuje się jako indywidualną lub jednorodną pod względem wariantowania rozwiązań, drugą charakteryzuje jako najczęściej realizowaną według jednolitej koncepcji projektowej. Oba typy wymienia się także z podziałem na zabudowę otwartą lub zamkniętą. W tej klasyfikacji pojawia się też typ domu w zabudowie miejskiej, czyli „jednorodny typ domu w szeregu składający się z jednakowych lub wariantowych typów domów lub szereg indywidualnie zaprojektowanych domów”¹⁰⁶, będący przykładem zabudowy zamkniętej. Co ciekawe, w drugiej klasyfikacji nie pojawia się typ domu jednorodzinnego wolnostojącego, a dodatkowo analizując podane definicje nie zauważa się klarownej różnicy pomiędzy typem domu szeregowego oraz domu w zabudowie miejskiej.

W publikacji Friederike Schneider, poświęconej analizie ponad 130 obiektów architektonicznych o funkcji mieszkaniowej już na pierwszych stronach, a dokładniej w spisie treści, odnajdujemy ogólny podział zabudowy na niską oraz wysoką. Wyróżnia się domy wolnostojące, podwójne oraz szeregowe wśród niskiej zabudowy. Dodatkowo w skład tej grupy wchodzi także niska zabudowa o wysokiej intensywności zabudowy. Można stwierdzić w tym przypadku wspomnianą już analogię do rozważań Janusza Włodarczyka czy Hanny Adamczewskiej – Wejchert, mówiących o pośrednich formach zabudowy, a co za tym idzie, zacieraniu się w takich rozwiązaniach granicy między zabudową jedno- i wielorodzinną.

¹⁰¹ [15], s. 35

¹⁰² tamże

¹⁰³ tamże, s.36

¹⁰⁴ [10], s.237

¹⁰⁵ tamże

¹⁰⁶ tamże

Rozważania Anny Kossak – Jagodzińskiej na temat ewolucji domu jednorodzinego charakteryzują podstawowe typy zabudowy jednorodzinnej, biorąc pod uwagę kryterium łączenia domów w zespoły zabudowy. Wymieniane są domy jednorodzinne: wolnostojące – nie posiadające jednak opisu, bliźniacze – scharakteryzowane jako takie, które mają „wspólną ścianę z jednym sąsiadem”¹⁰⁷ oraz szeregowe – opisano jako „stykające się ścianami z sąsiednimi domami”¹⁰⁸. Wyróżnia się także, opisane wcześniej domy łańcuchowe.

Podziały zabudowy mieszkaniowej można znaleźć również w „Housing design. A manual” [6], w której autorzy wyszczególniają: „detached house” – domy wolnostojące, „row” – szeregowki oraz zabudowę „clustered low-rise”- niską skupioną oraz „mat”- o formie maty. Zabudowa szeregowa zawiera więcej niż dwa połączone ze sobą domy, tworzące linię. Do zabudowy niskiej skupionej zalicza się różne układy budynków, z których przynajmniej jeden połączony jest dwoma sąsiadującymi ścianami z dwoma innymi domami. Jako najważniejszą cechę tej konfiguracji opisuje się ograniczenie konstrukcji, a co za tym idzie kosztów budowy, jednostek przy relatywnie dużym dostępie do przestrzeni otwartej. Formę maty natomiast, przyjmują obiekty połączone nie tylko na długości, ale także na głębokości zabudowy, tworząc tym samym strukturę przestrzenną złożoną z wielu indywidualnych domów. Każda grupa typologiczna zilustrowana jest w postaci osobnego teoretycznego modelu przestrzennego oraz dodatkowo opatrzona przykładem współczesnej realizacji.

Podobnie jak w poprzednim przypadku na stronie „densityarchitecture” [3], gdzie opublikowano fragment opracowania Maji Bâldei i Cristiana Dumitrescu opisano próbę konfiguracji zabudowy jednorodzinnej w formie modelowej. Rozważania zaczęto od wymodelowania pojedynczej jednostki mieszkaniowej – określonej jako dom indywidualny. Następnie poprzez mnożenie oraz łączenie jednostek mieszkaniowych stworzono kolejne układy takie jak: „attached houses”, czyli domy połączone oraz wersję tych domów ułożonych wokół wewnętrznego dziedzińca. Kolejnym przedstawionym typem są „row houses” będące domami w rzędach z wyróżnieniem osobnego typu z indywidualnymi dziedzińcami, typu w układzie rzędownym łamanym oraz układów rzędownych spiętrzonych. Opis klasyfikacji dopełniają wspomniane już trójwymiarowe modele.

Próby klasyfikacji jednostek mieszkalnych można także odnaleźć w ogólnodostępnych źródłach internetowych. W wolnej encyklopedii zamieszczonej w globalnej sieci¹⁰⁹ w dziale typologii architektury mieszkaniowej dotyczącej budownictwa jednorodzinne rozróżniono domy jednorodzinne: wolnostojące – usytuowane jako niezależnie od innej zabudowy z wyodrębnionymi maksymalnie dwoma mieszkaniami; w zabudowie bliźniaczej – gdzie dwa budynki, o układach niekoniecznie symetrycznych, stykają się jedną ze ścian zewnętrznych, a pozostałe trzy zlokalizowane są swobodnie; w zabudowie szeregowej – grupa ta obejmuje taką zabudowę, w której dwie ściany zewnętrzne budynku przylegają do sąsiednich budynków, a pozostałe dwie tworzą elewację wejściową i tylną; w zabudowie atrialnej - której określono skrajny przypadek budynku, nie posiadającego elewacji zewnętrznych, z doświetleniem od wewnętrznego atrium. Scharakteryzowane definicje posiadają swoje odzwierciedlenie w udostępnionych szkicowych, płaskich rysunkach.

W części opisanych opracowań wymienia się także bardzo ogólną, a zarazem kontrowersyjną, klasyfikację, która dzieli zabudowę jednorodziną na dwie grupy biorąc pod uwagę jej lokalizację. Wyróżnia się tak zwane domy miejskie i wiejskie. W rozważaniach tych stwierdza się nierzadko, że wymienione grupy domów powinny różnić się znacząco w swoim wyglądzie oraz rozwiązaniach funkcjonalno - przestrzennych, lecz należy mieć świadomość, iż „różnice w projektowaniu i realizacji domków jednorodzinnych w różnych warunkach polegają głównie” - szczególnie współcześnie – „na sposobie życia ich właścicieli - użytkowników”¹¹⁰.

¹⁰⁷ [8], s.54

¹⁰⁸ tamże

¹⁰⁹ [17]

¹¹⁰ [12], s.106

Reasumując „istnieje wiele niejasności wokół podziału budownictwa jednorodzinnego”¹¹¹. Wydawać się może, że większa część autorów przyjmuje jako oczywistą charakterystykę przyjętych przez siebie podziałów, przez co opuszczają w swoich rozważaniach takie zagadnienia, jak kryterium podziału typologicznego czy objaśnienie poszczególnych typów zabudowy.

TYPY I MODELE ZABUDOWY

We wszystkich omówionych wcześniej klasyfikacjach, systematykach i grupach bezpośrednio lub pośrednio wymienia się domy jednorodzinne wolnostojące, w zabudowie bliźniaczej oraz szeregowe. Można przyjąć, iż są to podstawowe – pierwotne - typy zabudowy, które poprzez różnorodne modyfikacje, jak łączenie, przesunięcie czy rozsuniecie, utworzyły nowe typy, które określa się jako zabudowa: przylegająca, atrialna, dywanowa, zespolowa, strukturalna płaska, skupiona, zabudowa o formie maty - czy jak w prawie budowlanym - grupowa. Pojęcia te jednakże dotyczą różnych kryteriów podziału zabudowy i nie pozwalają na wyznaczenie jednoznacznej klasyfikacji typologicznej.

Autorka podjęła próbę sformułowania takiej klasyfikacji, w oparciu o kryterium sposobu łączenia domów jednorodzinnych w zabudowę. W tabeli 1 przedstawiono przyjęte typy zabudowy jednorodzinnej oraz zilustrowano je w postaci modeli. Podjęto także próbę rozwinięcia i uszczegółowienia obranej klasyfikacji zabudowy w aspekcie rozwiązań układu przestrzennego, jego stopnia zagęszczenia oraz perforacji i kształtowania formy zabudowy w celu, przede wszystkim, umiejscowienia dotychczas funkcjonujących pojęć w wynikowych polach tabeli. Ponadto, poprzez dalsze tworzenie kolejnych, wynikowych pól tabeli można stworzyć praktyczne narzędzie do opisu współczesnej architektury domów jednorodzinnych.

Klasyfikacje podtypów zabudowy jednorodzinnej stworzono na zasadzie cech przeciwstawnych, na podstawie typologii zabudowy zespołu mieszkaniowego wielorodzinnego, opracowanego przez Aleksandrę Witeczek¹¹² oraz dodatkowo uzupełniono segmentami rozwiązań, charakterystycznych dla współczesnej architektury domów jednorodzinnych.

Przyjęte założenia dla kolejnych typów domu jednorodzinnego kształtują się następująco – dom, z wyodrębnionymi maksymalnie dwoma mieszkaniami, w zabudowie¹¹³:

- **wolnostojącej** nie jest powiązany żadną ścianą z sąsiadującym domem,
- **bliźniaczej** ma jedną wspólną ścianę z jednym sąsiadującym domem,
- **szeregowej** posiada dwie wspólne przeciwległe ściany, każdą z jednym sąsiadującym domem (lub jedną wspólną ścianę z jednym sąsiadującym domem w przypadku domu usytuowanego na skraju szeregu),
- **płaszczyznowej** ma wspólne trzy lub dwie styczne ściany, każdą z jednym sąsiadującym domem, odpowiednio w lokalizacji środkowej lub skrajnej w układzie rygorystycznym, (alternatywnie ma wspólne trzy ściany z trzema, czterema lub pięcioma sąsiadującymi domami lub dwie styczne ściany wspólne z dwoma albo trzema sąsiadującymi domami, odpowiednio w lokalizacji środkowej lub skrajnej w układzie swobodnym),
- **grupowej** ma minimum dwie dowolne ściany lub narożniki wspólne z przynajmniej dwoma sąsiadami, (ewentualnie ma jedną wspólną ścianę lub narożnik z jednym sąsiadującym domem w lokalizacji skrajnej).

Kolejne pary wierszy tabeli 1 pokazują przykładową klasyfikację zaproponowanej typologii zabudowy jednorodzinnej, pokazaną w aspektach:

¹¹¹ [12], s.106

¹¹² [14], s.30

¹¹³ poprzez termin „ściana” rozumie się w powyższej typologii jedną ścianę lub ciąg ścian zewnętrznych obiektu wyznaczających jeden kierunek.

układu przestrzennego, jako zabudowę¹¹⁴:

- **rygorystyczną**, o często ortogonalnym, równomiernym układzie poszczególnych budynków (il.1.),
- **swobodną**, o swobodnym, niezobowiązującym układzie (il.2.),

stopnia zagęszczenia zabudowy, jako układy¹¹⁵:

- **zwarte**, o dużej gęstości zabudowy, gdzie domy, bądź zespoły domów usytuowane są blisko siebie, najczęściej zlokalizowane w minimalnych wymaganych odległościach (il.3.),
- **rozproszone**, o niskiej gęstości zabudowy, gdzie domy, bądź zespoły domów usytuowane są między sobą w dużych, ponadnormatywnych odległościach (il.4.),

perforacji zabudowy, jako struktury¹¹⁶:

- **pełne**, bez perforacji (il.5.),
- **perforowane**, z wycięciami, najczęściej w formie atriów (il.6.),

kształtowania formy, jako obiekty o formie:

- **otwartej**, kiedy właściwa bryła budynku jest otwarta na otoczenie (il.7.),
- **zamkniętej**, kiedy właściwa bryła budynku jest zamknięta na otoczenie, na przykład poprzez umiejscowienie jej w innej, dodatkowej strukturze, w celu najczęściej odizolowania ogrodu od otoczenia (il.8.),
- **wypukłej**, gdy do podstawowej formy budynku dodane są inne, mniejsze bryły, wchodzące także w skład domu (il.9.),
- **wklęsłej**, gdy z podstawowej formy budynku wycięte są przestrzenie, w sposób niezakłócający odbioru podstawowej formy domu (il.10.),
- **jednolitej**, kiedy obiekt składa się z jednej bryły (il.11.),
- **strukturalnej**, kiedy obiekt składa się z więcej niż jednej bryły (il.12.).

W celu zilustrowania kolejnych podziałów zabudowy jednorodzinnej, oraz zwizualizowania różnic między nimi, do poszczególnych podtypów zostały przypisane realizacje, będące przykładem rozwiązań funkcjonalno – przestrzennych współczesnej architektury domów jednorodzinnych.

Na podstawie przyjętej klasyfikacji można na przykład szeroko rozumianą zabudowę „atrialną” sklasyfikować jako zabudowę płaszczyznową perforowaną. Utworzenie oddzielnej grupy typologicznej, zabudowy perforowanej, wydaje się być poprawne, gdyż we współczesnych rozwiązaniach przestrzennych obserwuje się realizację tejsze zabudowy we wszystkich jej wymienionych typach (na przykład dom jednorodzinny wolnostojący, zwany „atrialnym” autorstwa pracowni projektowej KWK Promes, il.6). Przedstawioną typologię można uszczegóławiać pod względem wielu innych aspektów – cech, które dotychczas były przypisane tylko do jednej grupy typologicznej budynków, jak na przykład wspomniane atria do zabudowy dywanowej.

¹¹⁴ na podstawie typologii zabudowy zespołu mieszkaniowego wielorodzinnego, opracowanego przez Aleksandrę Witeczek [14], s.30

¹¹⁵ tamże

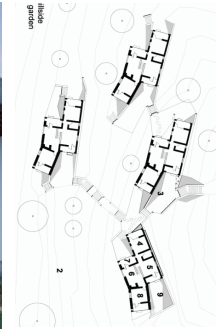
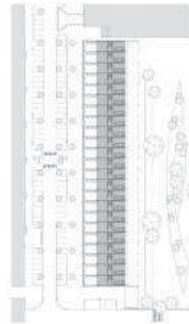
¹¹⁶ tamże

zabudowa	wolnostojąca	bliźniacza	szeregowa	płaszczyznowa	grupowa
	układ przestrzenny				
rygorystyczna					
swobodna					
	stopień zagęszczenia				
zwarta					
rozproszona					
	perforacja				
pełna					
perforowana					

Tab. 1 Typy i modele zabudowy, cz.1. Opracowanie: autor.

zabudowa	wolnostojąca	bliźniacza kształtowanie formy	szeregowa	płaszczyznowa	grupowa
otwarta					
zamknięta					
wypukła					
wklęsła					
jednolita					
strukturalna					

Tab. 1 Typy i modele zabudowy, cz.2. Opracowanie: autor.



il.1. **Zabudowa rygorystyczna**, szeregową
Pracownia projektowa: Atelier Kempe Thill
Lokalizacja: Amsterdam, Holandia [18]

il.2. **Zabudowa swobodna**, wolnostojąca
Pracownia projektowa: MASS Design Group
Lokalizacja: Butaro, Rwanda [19]



il.3. **Zabudowa zwarta**, grupowa
Pracownia projektowa: Elemental
Lokalizacja: Iquique, Chile [20]

il.4. **Zabudowa rozproszona**, wolnostojąca
Pracownia projektowa: Takao Shiotsuka
Lokalizacja: Oita, Japan [21]



il.5. **Zabudowa pełna**, wolnostojąca
Pracownia projektowa: CEBRA
Lokalizacja: Niemcy [22]

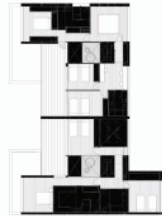
il.6. **Zabudowa perforowana**, wolnostojąca
Pracownia projektowa: KWK PROMES
Lokalizacja: Opole, Polska [23]



il.7. **Zabudowa otwarta**, bliźniacza
Pracownia projektowa: Dekleva Gregorič Arhitekti
Lokalizacja: Kamnik, Słowenia [24]



il.8. **Zabudowa zamknięta**, wolnostojąca
Pracownia projektowa: Sou Fujimoto Architects
Lokalizacja: Oita, Japonia [25]



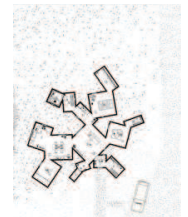
il.9. **Zabudowa wypukła**, szeregowa
Pracownia projektowa: Antonio Altarriba Comes
Lokalizacja: Rocafort, Hiszpania [26]



il.10. **Zabudowa wklęsła**, wolnostojąca
Pracownia projektowa: CEBRA
Lokalizacja: Niemcy [27]



il.11. **Zabudowa jednolita**, wolnostojąca
Pracownia projektowa: Johannes Norlander Arkitektur
Lokalizacja: Outside Gothenburg, Szwecja [28]



il.12. **Zabudowa strukturalna**, wolnostojąca
Pracownia projektowa: Jun Igarashi Architects
Lokalizacja: Tokoro District, Hok-kaido Prefecture, Japonia [29]

PODSUMOWANIE

„Typologia, nauka o typach, jest jednocześnie zabiegiem systematyzującym, polegającym w architekturze na wyróżnianiu typów rozwiązań projektowych, dokonywania porównywań poszczególnych rozwiązań z rozwiązaniem obranym jako typ, grupowaniu, porządkowaniu i dzieleniu według typów.”¹¹⁷ Jednakże takie działanie jest prawidłowe, kiedy dana typologia oparta jest o jednoznaczne kryteria klasyfikacyjne. Przeanalizowano istniejące podziały i typologie zabudowy domów jednorodzinnych, które okazały się być niejednoznaczne pod względem przyjętych kryteriów. Stały się one punktem wyjścia do sformułowania, nowej klasyfikacji tejsze zabudowy, opartej o kryterium sposobu łączenia domów jednorodzinnych w zabudowę. Podjęto także próbę rozwinięcia i uszczegółowienia zaproponowanej klasyfikacji zabudowy w wybranych aspektach, co może ułatwić „grupowanie, porządkowanie i dzielenie według typów” współczesnych rozwiązań domów jednorodzinnych.

MATERIAŁY ŹRÓDŁOWE

- [1] Adamczewska-Wejchert H.: Kształtowanie zespołów mieszkaniowych., Wyd. Arkady, Warszawa, 1985, ISBN 83-213-3206-4.
- [2] Balcer – Zgraja M.: Współczesna interpretacja tradycyjnych typów budynków mieszkalnych i mieszkań. Kształtowanie zabudowy wielorodzinnej w oparciu o plan regulacyjny na przykładzie obszaru Borki w Katowicach, Wyd. Wydział Architektury Politechniki Śląskiej, Gliwice, 2012, ISBN 978-83-63849-00-9.
- [3] Bâldea M., Dumitrescu C.: High-Density Forms in Contemporary Architecture. Dostępny w internecie: www.densityarchitecture.wordpress.com/tag/architecture/. 6.12.2013, godz. 20.57.
- [4] Czarnecki W.: Planowanie miast i osiedli, Tom II, Miejsca pracy i zamieszkania, Państwowe Wyd. Naukowe, Warszawa, 1965.
- [5] Korzeniewski W.: Budownictwo mieszkaniowe, poradnik projektanta. Wyd. Arkady, Warszawa, 1989, ISBN 83-213-3405-9.
- [6] Leupen B., Mooij H.: Housing design, A manual. NAI Publishers, Rotterdam 2011.
- [7] Leupen B., Grafe C., Körnig N., Lampe M., Zeeuw P.: Projektowanie architektury w ujęciu analitycznym, Wyd. „Śląsk”, Przel. E.M. Niezabitowska, Katowice 2012, ISBN 978-83-7164-725-3.
- [8] Kossak-Jagodźńska A.: Archetyp funkcji domu jednorodzinnego - jego ewolucja i współczesny obraz. Inicjacje w architekturze, W poszukiwaniu funkcji, Postmodernizm, Wyd. M-Projekt, Gliwice, 2012, ISBN 978-83-934068-4-5.
- [9] Marzyński S.: Projektowanie architektoniczne, materiały do ćwiczeń, Państwowe Wyd. Naukowe, Warszawa, 1971.
- [10] Neufert P.: Podręcznik projektowania architektonicznego. Wyd. Arkady, Warszawa, 2000, ISBN 83-213-3768-6.
- [11] Peters P., Rosner R.: Małe zespoły mieszkaniowe, domki jednorodzinne, małe osiedla. Wyd. Arkady, Warszawa, 1983, ISBN 83-213-3084-3.
- [12] Spiška I., Hojsik I., Moravčík, Valášek J., Sudek Z.: Nasz dom. Wyd. Arkady, Warszawa, 1982, ISBN 83-213-3131-9.
- [13] Schneider F.: Grundrißatlas, Wohnungsbau, Floor Plan Manual, Housing, Pub. Birkhäuser, Basel, Boston, Berlin 2004.
- [14] Witczek A.: Typologia zespołów mieszkaniowych dla obszaru Borki w Katowicach. Kształtowanie zabudowy wielorodzinnej w oparciu o plan regulacyjny na przykładzie obszaru Borki w Katowicach, Wyd. Wydział Architektury Politechniki Śląskiej, Gliwice, 2012, ISBN 978-83-63849-00-9.
- [15] Włodarczyk J.A.: Życie znaczy mieszkać, Dom naszych pragnień i możliwości, Wyd. Naukowe PWN, Warszawa-Kraków, 1997.
- [16] Ustawa z dnia 7 lipca 1994 r. Prawo budowlane. Dostęp w internecie: www.jaknajprosciej.pl/prawo-budowlane-tekst-jednolity/. 6.12.2012, godz. 18.22.
- [17] www.pl.wikipedia.org/wiki/Typologia_architektury_mieszkaniowej. Dostęp w internecie: 5.12.2013, godz. 18.34.

¹¹⁷ [2], s.41

- [18]<http://www.archdaily.com/228637/23-town-houses-in-amsterdam-atelier-kempe-thill/>. Dostęp w internecie: 28.12.2013, godz. 20.22.
- [19]<http://www.archdaily.com/372699/butaro-doctors-housing-mass-design-group/>. Dostęp w internecie: 28.12.2013, godz. 20.37.
- [20]<http://www.archdaily.com/10775/quinta-monroy-elemental/>. Dostęp w internecie: 28.12.2013, godz. 20.11.
- [21]<http://architecturelab.net/2011/07/10-houses-in-okitajapan-by-takao-shiotsuka/>. Dostęp w internecie: 28.12.2013, godz. 19.16.
- [22]<http://www.archdaily.com/458358/house-in-normandy-beckmann-n-thepe-architectes/>. Dostęp w internecie: 28.12.2013, godz. 19.47.
- [23]<http://www.archdaily.com/8262/aatrial-house-kwk-promes/>. Dostęp w internecie: 28.12.2013, godz. 19.04.
- [24]<http://www.archdaily.com/171843/razgledi-perovo-housing-dekleva-gregoric-arhitekti/>. Dostęp w internecie: 28.12.2013, godz. 19.26.
- [25]<http://www.archdaily.com/7484/house-n-sou-fujimoto/>. Dostęp w internecie: 28.12.2013, godz. 20.55.
- [26]<http://www.archdaily.com/373249/six-semi-detached-houses-isolated-house-in-rocafort-antonio-altarriba-comes/>. Dostęp w internecie: 28.12.2013, godz. 21.14.
- [27]<http://www.archdaily.com/55121/sinus-house-cebra/>. Dostęp w internecie: 28.12.2013, godz. 21.22.
- [28]<http://www.archdaily.com/73258/house-tumle-johannes-norlander-arkitektur/>. Dostęp w internecie: 28.12.2013, godz. 20.59.
- [29]http://www.archdaily.com/462393/house-o-jun-igarashi-architects/?ad_medium=widget&ad_name=featured_loop_main&ad_content=462393. Dostęp w internecie: 28.12.2013, godz. 21.34.