

Anna NIECHCIAŁ-MACZURA

Wydział Architektury, Politechnika Wroclawska

## DOMY WŁASNE ARCHITEKTÓW XX WIEKU. MIĘDZY MATERIAŁ A DUCHEM

**Streszczenie.** W artykule obok wybranych domów własnych światowych architektów powstałych w XX wieku przedstawiono przykłady domów własnych wrocławskich architektów. Szczegółowej analizie poddano domy powstałe po roku 1945, wybrane według określonych kryteriów. Podjęto próbę odpowiedzi na pytanie o ideę domu, sposoby realizacji tej idei na przestrzeni czasu, zmieniających się okoliczności i możliwości.

## ARCHITECTS' OWN HOUSES OF XX CENTURY BETWEEN MATTER AND SPIRIT

**Summary.** In the article together with selected own houses of worldwide architects of XX century some examples of own houses of Wrocław architects are presented. Houses implemented after 1945, selected with proper criterion are examined. An attempt is made to answer the question about the idea of home and the ways of its realization during space of time, changing opportunities and circumstances.

### 1. Wstęp

Dom własny architekta jest obiektem o szczególnym charakterze. Sytuacja, gdzie projektant i inwestor występują w jednej osobie, stwarza wyjątkowe możliwości.<sup>1</sup> Pozwala na uwolnienie się od wymagań czy też krępujących gustów klienta, ale narzuca innego rodzaju odpowiedzialność i ograniczenia. Jest traktowany jako artystyczna wypowiedź twórcy, na zawsze pozostaje manifestem architekta, nośnikiem idei, wyrazem jego podejścia do projektowania.

„Dom, który zbuduje dla siebie architekt, można by uznać za warsztat nie tylko form wi-  
dzialnych i nowości technicznych, ale też tego, jak przepłynie przez niego czas, osadzając w  
jego przestrzeniach swoje radosne i smutne ślady”<sup>2</sup> oraz jak odbierana i konsumowana będzie  
ta wykreowana przestrzeń życia na przestrzeni czasu.

<sup>1</sup> Zagadnienie to przedstawił i zbadał profesor Ernest Niemczyk w swej pracy, która to stała się jedną z inspiracji dla podjęcia tego problemu jako tematu pracy doktorskiej. Niemczyk E.: Utopie kultury i artystyczne wizje na przykładzie domów własnych architektów - Wyd. PWr, Wrocław 1982.

<sup>2</sup> Paczowski B.: Dom własny architekta – sobie czy na pokaz? Architektura nr 8/2002, s. 56-64.

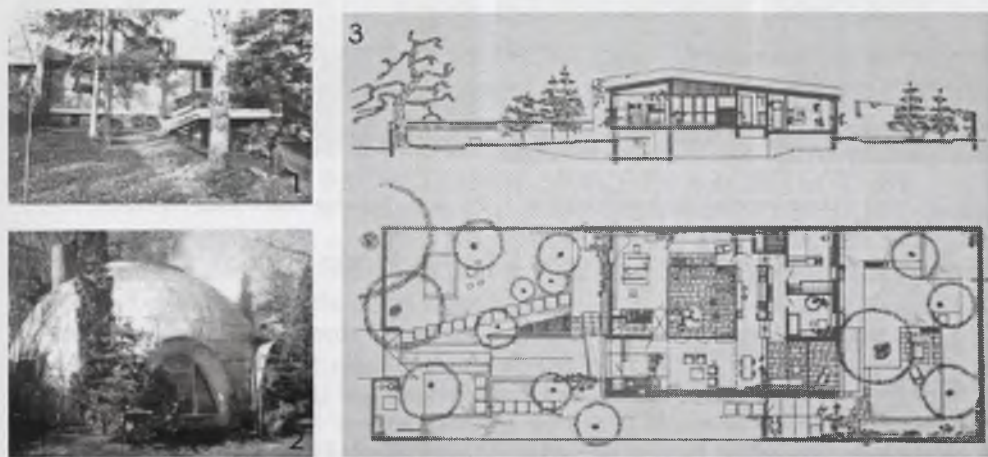
## 2. Domy własne architektów XX wieku na świecie

Przyglądając się domom budowanym przez architektów dla siebie na przestrzeni XX wieku, nie potrafimy oprzeć się wrażeniu, że istotne znaczenie przy projektowaniu miało wyrażenie własnej osobowości twórczej. Począwszy od domu Franka LLoyda Wrighta, budowanego w Oak Park pod Chicago, aby zmanifestować podejście autora do tworzenia nowej jakości architektury mieszkalnej. Dom był zwiastunem wszystkiego, co pojawiło się w późniejszych domach Wrighta i mimo że tworzony wiek temu, do dzisiaj idee projektowe w nim zawarte znajdują naśladowców i nie tracą na aktualności. Podobnie w przypadku domu własnego Alvara Aalto zbudowanego w latach 1935-1936 w Helsinkach, który też jest kwintesencją stylu czy może szkoły projektowej tego wielkiego architekta. Innym sztandarowym już przykładem twórczego manifestu architekta jest dom w Santa Monica USA, przebudowany przez Franka O. Gehrego w 1979 roku, który stał się jednym z symboli architektonicznych naszych czasów - burzliwych zmian, wiary w wolność i niezależność człowieka. Jest zwiastunem rozpoznawalnego, niepowtarzalnego stylu autora, jednak nie jest przedstawiany jako przykład do naśladowania dla twórców architektury mieszkalnej. Zupełnie odmienne, całkiem nowatorskie podejście do projektowania przestrzeni mieszkalnej zaprezentował Dominique Perrault w swym domu w Normandii, zrealizowanym w latach 1983/84. Architekt pozostał wierny swym ideom twórczym – architekturze wtapiającej się w krajobraz, zagłębionej, „architekturze nieobecnej”, a nawet poszedł krok dalej, a raczej głębiej, bowiem dom został wbudowany w ziemię, w zbocze góry.

## 3. Domy własne architektów wrocławskich po 1945 roku

Wspomniane domy należą do najbardziej znanych światowych realizacji domów zbudowanych przez architektów dla siebie. Są wręcz ikonicznymi przykładami, wizytówkami architektów, a raczej utożsamianych z nimi twórczych idei. Prezentowane przykłady domów wrocławskich architektów, powstałe po 1945 roku, też są namiastkami idei, którym autorzy byli wierni w swym życiu zawodowym. Dom Witolda Lipińskiego zrealizowany został w latach 1960-63 we Wrocławiu przy ul. Moniuszki. Główną ideą była budowa domu jak najniższym kosztem, z materiałów, które udało się pozyskać w owym czasie, ale jednocześnie architektowi towarzyszyła myśl o stworzeniu niebanalnego budynku, odcinającego się od obecnej w tradycji Wrocławia przedwojennej architektury modernistycznej. Dom przezwyciężył schematyzm prostopadłościennych brył i niemoc twórczą owych czasów, zyskał niemal symboliczne znaczenie. Jednak nie przetrwał pozytywnie próby czasu. Przeciwnie w przypadku domu Zbigniewa Bacia, zrealizowanym w roku 1967 przy Al. Akacyjowej. Ideą domu było stworzenie optymalnych warunków zamieszkiwania, w łączności z przyrodą i otoczeniem, gwarantujących jednak prywatność. Efekt ten uzyskano poprzez zgrupowanie pomieszczeń wokół

centralnego patio. Dom cechują prostota, czytelność, szczerłość materiałów, otwartość i wzajemne przenikanie się pomieszczeń przy jednoczesnym wydzieleniu stref dla zachowania intymności i swobody. Podobne podejście do architektury przestrzeni mieszkalnej, jednak osiągnięte przy użyciu innych środków formalnych, odnajdujemy w domu własnym Waldemara Wawrzyniaka, zrealizowanym w latach 1979-81 przy ul. Sępiej. Ponadto, architekt stworzył niepowtarzalny nastrój korzystając z najbardziej emocjonalnego i elastycznego komponentu architektury, jakim jest zieleń. Kolejnym domem własnym, w którym czytelne są idee twórcze charakterystyczne dla autora, jest dom Jadwigi Grabowskiej-Hawrylak zlokalizowany przy ul. Kochanowskiego. Rządzącą ideą domu jest duch miejsca, który wymusił usytuowanie domu na działce oraz jego formę – połączenie budynku o płaskim i spadzistym dachu. Zastosowany język architektoniczny odwołuje się do miejscowych i współczesnych form. Została tu stworzona możliwość pełnego doświadczania przestrzeni domu jako miejsca intymnego, bogatego w wielowartościowe skojarzenia i znaczenia. Dom uzyskał nagrodę SARP w 1984 roku.



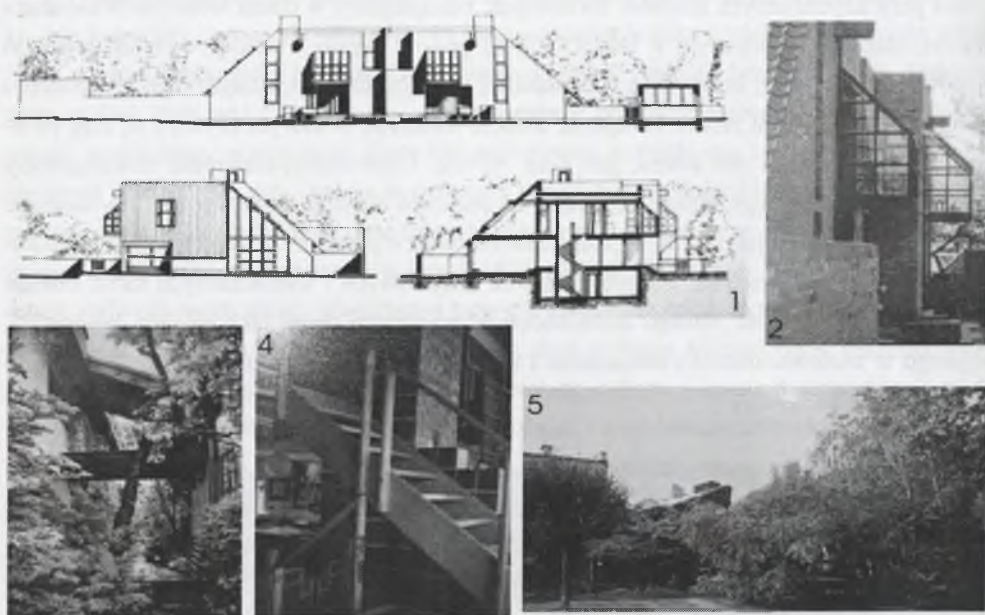
Rys. 1. Domy własne wrocławskich architektów: 1, 3 - arch. Zbigniew Bać, 2 - arch. Witold Lipiński, fot. autor

Fig. 1. The own houses of Wrocław architects: 1, 3 - arch. Zbigniew Bać, 2 - arch. Witold Lipiński, photo author

#### 4. Zakończenie

Przedstawione w tej pracy przykłady domów własnych architektów dają pogląd na różne idee twórcze i podejście do projektowania przestrzeni mieszkalnej. Wybrane przykłady domów wrocławskich wyraziście obrazują ducha czasu i miejsca, ale przede wszystkim prezentują humanistyczne podejście architektów, rozumiejących potrzeby współczesnego człowieka. Wyjątkowa sytuacja, gdzie architekt jest wolny od ograniczeń inwestora, pozwoliła rozwinąć

i zrealizować idee, w których w większości przypadków efektem jest możliwość pełnego doświadczenia przestrzeni najważniejszego dla człowieka obiektu architektury – domu.



Rys. 2. Domy własne wrocławskich architektów: 1, 2 – arch. Jadwiga Grabowska-Hawrylak, 3, 4, 5 – arch. Waldemar Wawrzyniak, fot. autor

Fig. 2. The own houses of Wrocław architects: 1, 2 – arch. Jadwiga Grabowska-Hawrylak, 3, 4, 5 – arch. Waldemar Wawrzyniak, photo author

## Literatura

1. Gunter B.: Psychology of the Home. Whurr Publishers, London 2000.
2. Jacobson M., Silverstein M., Winslow B.: Patterns of home. The ten essentials of enduring design. The Taunton Press, Newtown 2002.