

Agnieszka LISOWSKA  
Politechnika Wroclawska  
Wydział Architektury

## SZKOŁY W KRAJOBRAZIE MIASTA NA PRZYKŁADZIE SZKÓŁ NEORENESANSOWYCH W OLEŚNICY

**Streszczenie.** W pracy zaprezentowane zostaną dwie oleśnickie szkoły: gimnazjum męskie oraz szkoła elementarna dla chłopców. Obie neorenesansowe szkoły powstały na początku XX wieku. Budynek szkół doskonale wpisał się w zastany krajobraz, swą architekturą oraz detalem nawiązując do zamku książąt oleśnickich, miasta Oleśnicy i regionu.

W referacie omówiona zostanie architektura obiektów, znaczenie poszczególnych rozwiązań, symbolika detalu oraz ich powiązania z zastanym miejscem.

## SCHOOLS IN THE CITY SCENERY EXEMPLIFIED BY NEO- RENAISSANCE SCHOOLS IN OLEŚNICA

**Summary.** The subject of this research is a presentation of two schools in Oleśnica: a male gymnasium and an elementary school for boys. Both Neo-Renaissance schools originate from the early 20<sup>th</sup> century. The buildings correspond with their surroundings and their design and details refer to Zamek Książąt Oleśnickich, the city of Oleśnica and the region.

This research covers the architecture of the objects, the significance of particular solutions, the symbolism of details and their interrelation with the surroundings.

Już w XIX wieku obiekty szkół nawiązywały do regionu. Poszczególne rozwiązania „czerpały” z zastanej tkanki miejskiej. Często używano rozwiązań zakorzenionych w tradycji budowlanej danego miejsca. Obiekty oświatowe swą architekturą i detalem nawiązywały do zamków krzyżackich, ratuszy, architektury mieszczańskiej czy pałacowej. Miało to swój sens ideowy (np. podkreślanie wartości mieszczańskich), ale również podkreślało związki z regionem. Od około 1900 roku silniej niż dotychczas dostrzec można dopasowanie nowoczesnej architektury do krajobrazu kulturowego regionu.<sup>1</sup>

W 1534 roku Książę Konrad II Podiebrad wraz z Melchiorzem Eccardem założyli w Oleśnicy gimnazjum, wzorowane na Gimnazjum Illustre w Brzegu. Kolejne rody książęce

<sup>1</sup> Gryglewska Agnieszka, Neogotyckie budynki wrocławskich szkół Richarda Plüddemanna na tle dziewiętnasto- i dwudziestowiecznej architektury niemieckiej [w:] Maria Zwierz red., *Wrocławskie szkoły. Historia i architektura*, wyd. Muzeum Architektury we Wrocławiu, Wrocław 2004, s. 196.

w Oleśnicy trzymały patronat nad szkołą. Do rozwoju szkoły przyczyniła się też fundacja Joachima von Kospotha.<sup>2</sup> Nowy budynek szkolny został wybudowany w latach 1901-1903. Obiekt został zniszczony w 1945 r. (pozostała jedynie sala gimnastyczna).

W XIX wieku nastąpił rozwój szkolnictwa elementarnego.<sup>3</sup> W Oleśnicy w końcu XIX wieku wzrosła liczba uczniów. Ewangelicka Szkoła Podstawowa miała coraz bardziej przepełnione klasy. W 1881 roku powstał nowy budynek szkolny, który jednak bardzo szybko okazał się niewystarczający. W związku z zaistniałą sytuacją oraz przewidywaniami, że wraz z rozwojem kolei napłynie do Oleśnicy nowa ludność, podjęto decyzję o budowie nowego gmachu Elementarnej Szkoły dla Chłopców (Volksschule).



Rys. 1. Gimnazjum męskie

Fig. 1. A male gymnasium

Źródło: Brock Leopold, Königliches Gymnasium zu Oels. Beilage zum Jahresbericht. Der Neubau des Gymnasiums, Hofbuchdruckerei von A. Ludwig, Oels 1904



Rys. 2. Szkoła Elementarna dla Chłopców

Fig. 2. An elementary school for boys

Źródło: Kallmann, Der Neubau der Volksschule zu Oels. Festschrift zur Einweihungsfeier am 17. März 1913, wyd. A. Ludwig, Oels 1913

Obie szkoły powstały na przedmieściach, poza staromiejskim centrum miasta. W tym czasie dbano, by obiekty oświatowe były lokalizowane w dzielnicach spokojnych, zdrowych i czystych, o ile można - w sąsiedztwie terenów zielonych. Wybierano boczne spokojne uliczki. Budynki umiejscawiano w głębi ulicy i oddzielano od niej pasem zieleni. Odsunięcie pozwalało ograniczyć hałas i zapylenie oraz poprawić warunki oświetleniowe<sup>4</sup>.

Oba budynki szkół oleśnickich wzniesiono jako neorenesansowe. Zostały one zlokalizowane przy bocznych uliczkach odchodzących od Ohlauerstrasse (dziś ul. 3 Maja) w pełnej zieleni dzielnicy willowej. Na tym terenie zaplanowano zabudowę wolnostojącą oraz

<sup>2</sup> Fundacja ta rozpoczęła działalność po 3 lipca 1736 r. i jeszcze pełniła swoją funkcję w początku XX w.

<sup>3</sup> W Prusach zasada powszechnego obowiązku szkolnego została ustanowiona 12.08.1763 roku na mocy ustawy Powszechnego Prawa Krajowego. (...) Nowoczesny system szkolny zaczęto tworzyć w latach 1808-1818. wg: Gryglewska Agnieszka, Budynki wrocławskich szkół epoki wilhelmińskiej [w:] *Architektura Wrocławia*. Tom 4 Gmach, red. Rozpędowski Jerzy, Oficyna Wydawnicza Politechniki Wrocławskiej, Wrocław 1998, s. 215.

<sup>4</sup> Według obowiązujących wówczas zasad dziecko siedzące najdalej od okien powinno widzieć kawałek nieba. Pod tym względem odsunięcie obiektu szkolnego od linii zabudowy miało znaczenie głównie w przypadku ścisłej zabudowy ulicznej.

wprowadzono zakaz budowy obiektów przemysłowych.<sup>5</sup> Uliczki zostały wybrukowane małą kostką brukową, co miało zminimalizować hałas spowodowany przez przejeżdżające pojazdy.

Gimnazjum męskie (Gimnazjum Królewskie) usytuowano na działce narożnej z frontem na zazieleniony Keiserplatz (Plac Cesarski). Dziesięć lat później wzniesiona Elementarna Szkoła dla Chłopców powstała przy Kronprinzenstrasse (dziś ul. J. Słowackiego). Budynek został cofnięty od linii zabudowy.

Oba obiekty swym malowniczym rozróżbieniem brył doskonale wpisały się w charakter dzielnicy willowej. Zgodnie z zasadami ówczesnego budownictwa, kładącego większy nacisk na rolę architektury, omawiane szkoły wyróżniały się w otoczeniu<sup>6</sup>. Stanowiły lokalną dominantę wysokościową. Według obowiązujących zasad obiekty szkolne miały pełnić funkcję duchowego centrum osiedla. Miały być „dumnym i przytulnym domem szkolnym”<sup>7</sup>.

Oleśnickie szkoły swą neorenesansową formą z założenia nawiązywać miały do tradycji zamku książęcego. Obiekt gimnazjum, doskonale zharmonizowany z siedzibą książęcą, podkreślać miał historyczne powiązania szkoły z rodami książęcymi. O związkach tych świadczą również pojawiające się detale: umieszczone nad wejściem od strony Ohlauerstrasse (ulicy Oławskiej) relief obrazu medalionu fundatora z podpisem „Karl II. 1594 in Münsterberg und Öls” oraz niewielki herb. W środkowej części elewacji frontowej umieszczono przeniesiony z dawnego budynku herb Księcia Wirtembersko-Oleśnickiego.

Gmach szkoły dla chłopców nawiązywać miał również, poprzez masywne ściany szczytowe i wysoki potężny pokryty dachówką dach, do śląskich tradycji budowlanych. Te architektoniczne cechy określone zostały „Gut schlesisch von Grund auf” – „Dobre śląskie od podstaw”<sup>8</sup>.

Szkoły stanowiły również znaczący akcent w krajobrazie miasta. Ich wysokie dachy i szczyty z wieżyczkami wentylacyjnymi (szkoła elementarna) wyraźnie odznaczały się w panoramie Oleśnicy.

<sup>5</sup> Kallmann, *Der Neubau der Volksschule zu Oels. Festschrift zur Einweihungsfeier am 17. März 1913.*, wyd. A. Ludwig, Oels, s. 4.

<sup>6</sup> Szczególnie w małych miastach szkoły miały swoją wysoką rangę i określały przestrzeń, ideowo usytuowane w hierarchii po kościele i ratuszu. Wg Gutowski, op. cit., s. 231.

<sup>7</sup> Schneider Romana, *Szkolnictwo w Niemczech – edukacja, budownictwo szkolne i społeczeństwo (próba syntezy)* [w:] red. Maria Zwierz, *Wrocławskie szkoły. Historia i architektura*, wyd. Muzeum Architektury we Wrocławiu, Wrocław 2004, s. 214.

<sup>8</sup> Kallman, op. cit., s. 5.





Rys. 3. Okno witrażowe z herbem miasta Oleśnicy

Fig. 3. The stained glass with picture of arms of the town

Źródło: fot. Agnieszka Lisowska



Rys. 4. Malowidło panoramy Oleśnicy

Fig. 4. A Picture of panorama of Oleśnica

Źródło: Brock Leopold, *Königliches Gymnasium zu Oels. Beilage zum Jahresbericht. Der Neubau des Gymnasiums, Hofbuchdruckerei von A. Ludwig, Oels 1904*

O powiązaniach szkoły elementarnej z miastem świadczy pojawiający na elewacji i w głównym witrażu herb Oleśnicy. Natomiast w auli gimnazjum na ścianie południowej znajdował się obraz przedstawiający panoramę starej Oleśnicy. Pod spodem umiejscowione zostały herby miasta Oleśnicy i Ziębic, trzymane przez orła śląskiego. Ściany okalał fryz trzydziestu pięciu herbów miast śląskich na przemian z liśćmi dębu, podkreślające związki z regionem.<sup>9</sup>

Zgodnie z obowiązującą modą oba obiekty miały rzut i bryłę rozrzeźbioną, kształtowaną zgodnie z zasadą asymetrii, naturalności i różnorodności. W początku ubiegłego stulecia w miejsce założeń osiowych (występujących w XIX wieku) zaczęto wprowadzać równowagę mas, a nieraz nawet akcentowane przeciążenie jednej strony budynku. Przecistawiano skrzydła wielkim blokom, kontrastowano części lżejsze z masywnymi<sup>10</sup>. Przez bogactwo brył stały się one bardziej reprezentacyjne<sup>11</sup>.

Wyróżnić obiekt szkolny w dzielnicy miał właśnie jego reprezentacyjny charakter. Często, tak jak w przypadku budynku gimnazjum, oznaczony był on potężnym dominującym blokiem auli z wielkimi oknami. W omawianym obiekcie występowała potężna ściana szczytowa z orłem pruskim w zwieńczeniu. Blok ten stał się centrum kompozycyjnym całego założenia.

<sup>9</sup> Opis auli wg Brock Leopold, *Königliches Gymnasium zu Oels. Beilage zum Jahresbericht. Der Neubau des Gymnasiums, Hofbuchdruckerei von A. Ludwig, Oels 1904*, s.11

<sup>10</sup> Gutowski Maciej, *Architektura szkół średnich w Polsce w okresie zaborów*, Wydawnictwa Politechniki Białostockiej, Białystok 1991, s. 153.

<sup>11</sup> Gutowski Maciej, op. cit., s. 153.

Wagę obiektów podkreślają również portale. W szkołach były one zwykle większe i starannie opracowane niż w otaczających je domach mieszkalnych.

Wejście do gimnazjum wyróżnione było nadbudówką w kształcie wieży, połączoną ze ścianą szczytową auli galerią. Ponad drzwiami znajdował się zegar.

Narożnie usytuowana strefa wejściowa do szkoły elementarnej jest niejako osobną, wyróżniająca się częścią. Od frontu znajduje się bogato dekorowany motywami symbolicznymi portal, natomiast z boku występuje podobnie opasane okno witrażowe zawierające herb miasta Oleśnicy.

Gmach szkolny w omawianym okresie wyróżniały także wprowadzone ozdoby, rzeźby i płaskorzeźby, świadczące o randze budynku.

Jednym z założeń reformy szkolnictwa na początku XX wieku było przyjazne i przytulne, a zarazem artystyczne kształtowanie szkół. Podkreślana była dekoracja obiektów oświatowych.<sup>12</sup> Znaczenia nabrała idea „wychowania przez sztukę”, mająca na celu wspieranie artystycznego wychowania dzieci. Dekoracje szkół miały zatem charakter dydaktyczno-moralizatorski, zawierały prostą symbolikę związaną z funkcją obiektu.<sup>13</sup>

W szkole przy ulicy Słowackiego w Oleśnicy odnajdujemy bardzo bogaty zespół ornamentów.

Do szkoły prowadzą dwie pary półkoliście zamkniętych drewnianych drzwi. Otwory drzwiowe podzielone są słupkiem z płaskorzeźbą pnia dębu. Powyżej w części tympanonu znajduje się korona drzewa z umieszczoną centralnie barcią, według założeń programowych mającą oznaczać jedność. Ponad nią znajdują się cztery pszczoły symbolizujące mądrość, roztropność i pracowitość. Całość otoczona jest półkolistym pasem pokrytym ornamentem roślinno – zwierzęcym. Zespół ten wieńczy wizerunek wschodzącego słońca. Według założeń wynikających z programu symboliki tej szkoły grupa ta miała symbolizować: „Dążenie wszystkich istot żywych do ogrzewającego i dającego światło słońca”<sup>14</sup>. W wici odnajdujemy m.in. liście laurowe, będące symbolem mądrości, zwycięstwa i chwały, czy też winorośl oznaczająca życie, odrodzenie oraz radość. Liście i owoce dębu, kasztanowca i sosny, pojawiające się zarówno w portalu, jak i w innych elementach dekoracyjnych, oznaczają zdrowie, siłę i śmiałość. Ponad portalem znajdują się dwa medaliony w neorenesansowych, okrągłych obramieniach. Jeden zawiera wizerunek sowy siedzącej na otwartej książce –

<sup>12</sup> Schneider Romana, op. cit., s. 214.

<sup>13</sup> Gryglewska Agnieszka, Symbolika dekoracji budynków wrocławskich szkół około 1900 roku, [w] red. Maria Zwierz, *Wrocławskie szkoły. Historia i architektura*, wyd. Muzeum Architektury we Wrocławiu, Wrocław 2004, s. 205.

<sup>14</sup> Kallmann, op. cit., s. 5.

symbol mądrości i wiedzy, pośród gałązek sosnowych z szyszkami. Drugi zawiera odwróconą tyłem papugę, która z założenia oznaczać miała czynność.<sup>15</sup>



Rys. 5. Detal

Fig. 5. A decoration

Źródło: fot. Agnieszka Lisowska

W bocznej elewacji części wejściowej znajduje się wspomniany już witraż z herbem miasta. Okala go (analogiczny jak w portalu) pas z motywami flory i fauny (zwieńczony gniazdem z młodymi jaskółkami) oraz medaliony. W jednym z medalionów znajduje się głowa lisa – symbol przebiegłości i pilności. W drugim odnaleźć można wiewiórkę trzymającą w łapkach żołądz – symbol zręczności.

Całość dopełnia płaskorzeźba krajobrazu górskiego znajdująca się pod oknem.

W ryzalicie od strony południowej, w skrzydle bocznym, usytuowany został drugi portal. W swojej formie jest on bardzo prosty. Podkreślony został jedynie neorenesansowymi detalami płycin i tablic. Detale z hasłami zachęcającymi do pilnej nauki i z cytatami znanych pedagogów pod koniec XIX wieku były coraz popularniejsze.<sup>16</sup>

Architekturę gimnazjów, z uwagi na ich bardziej elitarny charakter, charakteryzowało przeważnie staranne dekoracyjne opracowanie elewacji.<sup>17</sup>

W budynku oleśnickiej szkoły średniej na najbardziej podkreślonej części obiektu, zawierającej aulę, pod ogromnym oknem witrażowym znajdował się napis: "Gimnazjum Królewskie". W zwieńczeniu jej potężnego szczytu usytuowano orła pruskiego. Poza tym na szkole widniały wspomniane już detale wiążące szkołę z książętami oleśnickimi oraz neorenesansowe formy z żółtego nadwarciańskiego piaskowca.<sup>18</sup>

Budynek gimnazjum usytuowano na narożnej działce. W skład malowniczego zespołu wchodziły: dom dyrektora, główna część szkoły, sala gimnastyczna oraz budynek szaletu.

<sup>15</sup> Kallmann, op. cit., s. 5.

<sup>16</sup> Gryglewska Agnieszka, *Budynki wrocławskich szkół*, s. 241.

<sup>17</sup> Gryglewska Agnieszka, *Budynki wrocławskich szkół*, op. cit., s. 218.

<sup>18</sup> Opis szkoły wg Brock Leopold, *Königliches Gymnasium zu Oels. Beilage zum Jahresbericht. Der Neubau des Gymnasiums*, Hofbuchdruckerei von A. Ludwig, Oels 1904.



Przestrzeń pomiędzy domem dyrektora a salą gimnastyczną wypełniał ogródek dyrektora oraz ogród botaniczny<sup>19</sup>.

W drugiej połowie XIX wieku dużą wagę przywiązywano do ćwiczeń gimnastycznych, dlatego wszystkie szkoły budowane po 1885 r. wyposażono w sale gimnastyczne, umieszczane przeważnie, tak jak w przypadku oleśnickiego gimnazjum, w osobnych budynkach.

Dom dyrektora Gimnazjum Królewskiego miał formę willi, przez co doskonale wpisywał się w zastany charakter dzielnicy. Obiekt ten miał zgodne z obowiązującymi zaleceniami niezależne wejście. Mieściło się w nim sześć pokoi na dwóch kondygnacjach. Jadalnia połączona była z biurem dyrektora umiejscowionym w głównym gmachu szkolnym.

Główny budynek wzniesiony został na rzucie litery „L”. Z początkiem XX wieku swobodzie układu brył zaczęły towarzyszyć tendencje do tworzenia przenikających się przestrzeni. Dążenia te stały się wyraźne w relacjach między korytarzem, hallem i klatką schodową.<sup>20</sup> Do końca XIX wieku komunikacja w obiektach szkolnych była ciasna i przeważnie ciemna. Potem coraz częściej zaczęto zwracać uwagę na część komunikacyjno-rekreacyjną obiektów. W budynku przy placu Cesarskim wnętrza te były przestrzenne i jasne. Klasy były usytuowane po jednej stronie korytarza, dzięki czemu mógł on być dobrze doświetlony światłem dziennym, wpadającym przez okno z drugiej strony.

Na parterze na lewo od wejścia znajdowała się część administracyjna. Po prawej wzdłuż korytarza układającego się w literę „L” umiejscowione były sale lekcyjne. Na piętrze umiejscowiono kolejne klasy, pracownię fizyczną, salę rysunkową, pracownię muzyczną oraz aulę. Dwa ostatnie pomieszczenia były połączone ze sobą dwoma parami drzwi, co umożliwiało powiększenie przestrzeni auli w czasie większych uroczystości oraz wykorzystywanie organów, umieszczonych w auli, także w sali śpiewu.

Aula to sala popisowa integralnie związana z koncepcją, tradycją i programem gimnazjum.<sup>21</sup> Spełniała właściwie funkcję bardziej znaczącą niż użyteczną. W swej odświętności była wyrazem duchowych wartości zawartych w nauczaniu. Jej przestrzeń musiała wyróżniać się także formalnie, a rozmiary powinny imponować.<sup>22</sup>

Aula, najbardziej reprezentacyjne pomieszczenie oleśnickiego gimnazjum, miała dębowy parkiet, drewnianą boazerię na ścianach, a wieńczył ją drewniany płaski sufit. Głównym

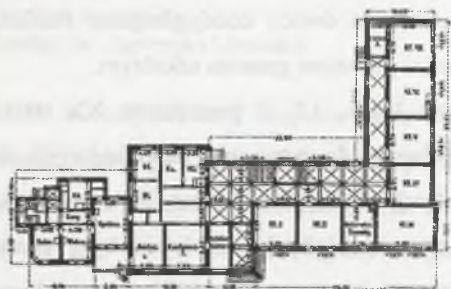
<sup>19</sup> Na przełomie XIX i XX wieku wprowadzono do szkół zajęcia z ogrodnictwa, co zaowocowało zakładaniem dydaktycznych ogródków szkolnych.

<sup>20</sup> Gutowski Maciej, op. cit., s. 153.

<sup>21</sup> Rzadko spotyka się aule w szkołach elementarnych.

<sup>22</sup> Gutowski Maciej, op. cit., s. 234.

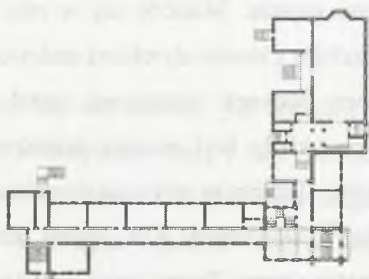
elementem dekoracyjnym podkreślającym rangę tego pomieszczenia było ogromne okno witrażowe.<sup>23</sup> Przedstawiało ono bohaterską śmierć księcia Fryderyka Wilhelma Brunszwicko-Oleśnickiego w bitwie pod Quatrebras (1815 r.). Pod oknem między herbami Oleśnicy i Śląska (kolejne nawiązanie detalem do regionu) znajdował się łaciński podpis. Powyżej umiejscowiony był herb fundacji Kospoth, której szkoła tak wiele zawdzięczała w swej historii (w tym również dofinansowanie budowy omawianego obiektu). Ściana południowa pokryta była malowidłem przedstawiającym wspomnianą panoramę Oleśnicy.<sup>24</sup>



Rys. 6. Rzut parteru gimnazjum

Fig. 6. A ground floor of gymnasium

Źródło: Brock Leopold, Königliches Gymnasium zu Oels. Beilage zum Jahresbericht. Der Neubau des Gymnasiums, Hofbuchdruckerei von A. Ludwig, Oels 1904



Rys. 7. Rzut parteru szkoły elementarnej

Fig. 7. A ground floor of an elementary school

Źródło: opracowanie własne

Ewangelicka Szkoła dla Chłopców została zaprojektowana w kształcie litery „L”, z narożnie usytuowanym portalem wejściowym. Od frontu znajduje się wejście, część sal oraz połączona z głównym obiektem sala sportowo-bankietowa. Przy szkole, otoczony ramionami skrzydeł, znajdował się dziedziniec. Był on częściowo zazieleniony. Usytuowano na nim boisko do gimnastyki, plac zabaw dla młodszych dzieci oraz ogródek botaniczny.

Pomieszczenia szkolne zaprojektowane zostały na trzech kondygnacjach. Narożnie ustawiony przestronny hall wraz z klatką schodową jest bardzo dobrze doświetlony dzięki wielkim oknom. W kierunku południowym i zachodnim odchodzą jasne, przestronne korytarze z ustawionymi po jednej stronie salami lekcyjnymi. Na parterze w skrzydle północnym przechodzi się przez łącznik do sali gimnastycznej. Gabinet dyrektora oraz pokój nauczycielski znajdowały się na parterze.

<sup>23</sup> Ogromne okna auli miały przez nawiązanie do okien kościelnych jeszcze bardziej podkreślać jej znaczenie.

<sup>24</sup> Opis wg Brock Leopold, op. cit., s. 11.



Połączona z budynkiem głównym sala sportowo – bankietowa spełniała dwie funkcje – sali gimnastycznej oraz auli. Sprzęty gimnastyczne (w tym też drabinki) można było łatwo zdemontować. Ponad wejściem do sali znajduje się uformowana w podkowę galeria dla widzów. Sięga ona do połowy długości sali.

Ciekawym elementem są znajdujące się na każdej kondygnacji źródelka do picia wody. Urządzenia takie znajdowały się w wielu szkołach z tego okresu i podlegały ścisłym zaleceniom higienicznym. Na parterze znajdowała się studnia z motywem kuli ziemskiej, na której „tańczyły” alegorie czterech stron świata (nieistniejące). Kula wsparta była na rzeźbach czterech żab, z których tryskała woda. Żaby symbolizują zarówno podporę świata, jak również wodę i deszcz. Na wyższych kondygnacjach znajdowały się studnie prostsze w formie.

Nie można pominąć dobudowanej od strony południowej do omawianego obiektu bryły Mittleschule (szkoła miejskiego stanu średniego). Postawiona w latach dwudziestych część doskonale komponuje się z zastaną bryłą szkoły elementarnej i stanowi jej nierozdzielalną część. Od strony wschodniej miejsce styku obu budynków jest niemal nieodczuwalne, dzięki doskonałemu skomponowaniu dobudowanej części elewacji. Fasada od strony Bethovenstrasse (dziś ul. F. Chopina) zyskała nowszy, modernizujący charakter, podkreślający odrębność szkoły

Budynki oświatowe „czerpały” z zastanego krajobrazu i były ściśle powiązane z miejscem, w którym powstały, począwszy od całościowych rozwiązań architektury, przez zastosowanie lokalnych motywów typowych dla danego regionu, po detal odwołujący się do związków z miastem i jego historią. Staranne komponowanie brył obiektów szkolnych, dopracowywanie ich detali architektonicznych, podkreślanie reprezentacyjności nie tylko służyło celom dydaktycznym, ale również kształtowało krajobraz miasta.