

Anna ŻYLKA-ŻEBRACKA  
Politechnika Śląska  
Wydział Architektury i Urbanistyki

## PROJEKT BADAŃ KRAJOBRAZU DOLINY MAŁEJ PANWI

**Streszczenie.** Projekt naukowy dotyczy badania architektury i układów osadniczych w dolinie Małej Panwi. Zadaniem jest wykazanie odrębności i jednolitości krajobrazowej tego obszaru. Celem naukowym pracy jest opracowanie bazy danych w formie tabel, map i fotografii, których spójna konstrukcja ma zapewnić czytelność i łatwość porównywania cech architektonicznych i układów urbanistycznych miejscowości, przez które przepływa rzeka oraz wykonanie szczegółowej waloryzacji środowiska kulturowego w zakresie architektury i urbanistyki. Celem społecznym pracy jest możliwość posłużenia samorządom gminnym i wojewódzkim oraz architektom i urbanistom do działań projektowych na tym terenie.

## PROJECT OF RESEARCH ON LANDSCAPE OF MAŁA PANEW RIVER VALLEY

**Summary.** Scientific project refers to architectural and urban structure investigation in Mała Panew river valley. The task is to display the landscape uniqueness and homogeneity of the study area. Scientific target of the work is to prepare a draft of database in form of tables, maps and photography. Consistent construction of the data should guarantee readability and simplicity of comparison of architectural and urban structure features of every town and village situated on the Mała Panew river. Another scientific target is to find out and segregate cultural values of the environment. The social advantage of the work is its availability to the local governments, architects and urban planners before designing in the area.

### 1. Wstęp

Podróżując po okolicach Kokotka stwierdziłam rzucającą się w oczy dużą jednorodność krajobrazową miejscowości położonych nad rzeką Mała Panew. To zadecydowało o podjęciu przeze mnie badań krajobrazu obszarów położonych wzdłuż doliny Małej Panwi.

W mojej pracy chcę podjąć badania i wykazać odrębność i jednolitość architektoniczną i urbanistyczną tych terenów i przedstawić tę odrębność jako kolejną i nową wartość tego obszaru.

## 2. Cel

Cel naukowy:

1. Opracowanie bazy danych w formie tabel, map i fotografii. Konstrukcja tabel, zbioru map i fotografii ma zapewnić czytelność i łatwość porównywania cech architektonicznych obiektów i układów urbanistycznych miejscowości, przez które przepływa rzeka. Część pracy poświęcona typologiom może być wykorzystana w innych pracach naukowych.
2. Wykonanie szczegółowej waloryzacji środowiska kulturowego w zakresie architektury i urbanistyki.

Cel społeczny:

3. Możliwość posłużenia samorządom gminnym i wojewódzkim oraz architektom i urbanistom do działań projektowych na tym terenie. Zebrany materiał powinien być pomocny w tworzeniu nowych planów miejscowych dla fragmentów obszaru opracowania, które nie posiadają swojego planu miejscowego.

## 3. Zakres

Przystępując do delimitacji obszaru opracowania rozważono przyjęcie granic opartych na podziale administracyjnym. Przyjęto, że obszarem nadrzecznym jest obszar gmin, przez które przepływa Mała Panew. Nie jest to delimitacja zgodna z naukami o ziemi (geologią i geografią), ale jest to prosty i jasny sposób określenia terenów położonych bezpośrednio nad Małą Panwią i w niewielkiej od niej odległości. Ponadto przyporządkowanie zebranych danych do poszczególnych gmin ułatwiłoby ich wykorzystanie w dokumentach planistycznych.

Pole badania krajobrazu małopanewskiego zawężyło do badań cech antropogenicznych, gdyż badania cech przyrodniczych wykraczają poza dyscyplinę architektury i urbanistyki, a ponadto istnieją już opracowania wykazujące unikalność tego obszaru w skali kraju pod względem wysokich walorów przyrodniczych. Przeprowadzę zatem waloryzację kulturową obszaru opracowania skupiając się na wykazaniu dodatkowej wartości, jaką jest jednorodność architektury i spójność układów urbanistycznych obszaru opracowania.

#### 4. Stan badań

Studia literatury wskazały, że badania dotyczące dolin rzecznych przeprowadza się głównie pod względem przyrodniczym, np. praca A. Herczeka i A. Rostańskiego, *Waloryzacja przyrodnicza doliny Małej Panwi* [4]. Studia literatury dotyczące doliny Małej Panwi wykazały spore zainteresowanie tym obszarem różnych dziedzin, takich jak: biologia, geologia, geografia, historia, sztuka, archeologia, etnografia i inne. Literatura dotycząca środowiska kulturowego w dolinie Małej Panwi zawiera opisy zabytków i bogatą historię obszaru doliny. Opisy zabytków doliny można znaleźć w atlasach i albumach historycznych, a także w przewodnikach turystycznych i krajoznawczych, np. pozycje literaturowe [5, 7, 8]. Historię tego obszaru możemy poznać m.in. dzięki takim opracowaniom, jak [1, 3, 6, 9]. Waloryzacja kulturowa takich obszarów sprowadza się głównie do niezależnych opisów poszczególnych wartości kulturowych znajdujących się w dolinie.

Nie istnieje opracowanie, które przedstawiałoby i analizowałoby zasoby urbanistyczne i architektoniczne tego obszaru w celu wykazania odrębności kulturowej doliny rzecznej.

Opracowanie, które będzie punktem wyjścia pracy doktorskiej, to moja praca magisterska „Studium urbanistyczno-architektoniczne dla udostępnienia obszarów położonych nad Małą Panwią do celów rekreacyjno-turystycznych” [2]. W pracy tej na podstawie informacji zawartych w dokumentach urzędowych i innych opracowaniach oraz na podstawie studiów własnych uzupełniłam waloryzację przyrodniczą i kulturową badanego obszaru. Wykazując tym samym, że obszar położony nad Małą Panwią posiada bardzo wysokie walory krajobrazowo-przyrodnicze i kulturowe.

#### 5. Badania własne

W ramach badań własnych wykonałam m.in. typologię układów przestrzennych oraz typologię obiektów architektonicznych wszystkich miejscowości, przez które przepływa Mała Panew.

Typologia układów przestrzennych to segregacja danych opisujących urbanistyczny wymiar każdej z miejscowości położonej nad rzeką. Dane są ujęte w tabelach. Tabele poparte są częścią ilustracyjną, będącą zbiorem map każdej z miejscowości, przez które przepływa rzeka. Wszystkie mapy są w jednakowej skali 1:10 000. Na mapach oznaczono kolorami i kształtami poszczególne budynki mieszkalne z rozróżnieniem na jednorodzinne i wielorodzinne, budynki użyteczności publicznej, budynki przemysłowe oraz wyznaczono

strefy zabudowy mieszkaniowej, strefy użyteczności publicznej i strefy przemysłowe. Zaznaczono rodzaje dróg wg podziału na gminne, powiatowe, wojewódzkie i krajowe. Zaznaczono również linię kolejową, rzekę Małą Panew i inne oraz zbiorniki wodne. Takie przedstawienie graficzne uczytelnia układy zabudowy i inne dane, które opisują w tabelach. Rysunek 1 przedstawia przykładową stronę typologii układów przestrzennych. Typologie układów przestrzennych podsumowuje tabela zbiorcza, gdzie opisano najpowszechniej występujące układy przestrzenne w obszarze doliny Małej Panwi.

Typologia obiektów architektonicznych to segregacja danych o architekturze każdej z miejscowości, przez którą przepływa Mała Panew, wg pewnych kryteriów; dane uszeregowane zostały w tabelach i poparte fotografiami. Materiał jest zebrany i uporządkowany tak, aby łatwo dało się odczytywać dane, porównywać i wyciągać wnioski. W celu umożliwienia segregacji materiału musiałam przyjąć pewne kryteria, wg których podzieliłam zabudowę i opisałam jej cechy.

1. Według kryteriów funkcjonalnych zabudowę podzieliłam na:

- budynki mieszkalne (zagrodowe, jednorodzinne, wielorodzinne, dwory, rezydencje, pałace, plebanie, letniskowe),
- budynki rolnicze (zagrodowe, folwarczne),
- budynki przemysłowe (hale produkcyjne, budynki administracyjne i socjalne, budowle technologiczne, np.: kominy, chłodnie, estakady),
- budynki użyteczności publicznej (budynki administracyjne, muzea, dworce kolejowe),
- budowle sakralne (kościół, kaplice, krzyże i kapliczki przydrożne),
- budowle inżynierskie (mosty drogowe, mosty kolejowe, kładki piesze).

2. Według kryteriów morfologicznych opisuję:

- ilość kondygnacji,
- rodzaje dachów (pulpitowe, dwuspadowe, naczółkowe, czterospadaowe, wielospadowe, płaskie),
- spadek dachów w °,
- materiał dachów,
- kolor dachów,
- materiał ścian zewnętrznych,
- kolor ścian zewnętrznych.

3. Według kryteriów położenia zabudowę podzieliłam na:

- układ przydrożny,
- oddalony od drogi,

- układ szczytowy, kalenicowy lub swobodny,
- przy rzece, zbiorniku wodnym, przy hucie, przy kolei,
- w centrum miejscowości,
- na obrzeżach miejscowości.

Rysunek 2 przedstawia przykładową stronę typologii obiektów architektonicznych. Ta typologia również podsumowana jest tabelą zbiorczą zestawiającą charakterystyczne cechy architektury całej doliny rzecznej.

## 6. Wnioski

Typologia układów przestrzennych i typologia obiektów architektonicznych stanowią narzędzie pomocne w określaniu wartości obiektów architektonicznych i układów przestrzennych, czyli waloryzacji kulturowej obszaru. Typologia posłużyła do wyznaczenia nowej wartości, jaką jest spójność krajobrazu, czyli jednorodność architektury i układów przestrzennych, a także pewna odrębność wartości kulturowych i przyrodniczych występujących w obszarze doliny Małej Panwi. Typologia posłużyła również do wyszukania i wskazania wartości kulturowych obszaru opracowania takich, jak: historyczne układy urbanistyczne i ruralistyczne, zabytkowe zespoły zabudowy i dzieła architektoniczne obszarów rolniczych, dawne założenia rezydencjonalne, godne zwiedzenia zabytki przemysłu oraz dobrze zachowane kolonie robotnicze i wspaniałe budowle inżynierskie – mosty na Małej Panwi. Na tej podstawie wnioskuję, że obie typologie są przydatnym narzędziem w przeprowadzaniu waloryzacji kulturowej różnych obszarów.

## BIBLIOGRAFIA

1. Borek T., Historia huty Mała Panew, Zarząd Główny SITPH, 1986.
2. Żyłka-Żebracka A., Studium urbanistyczno-architektoniczne dla udostępnienia obszarów położonych nad Małą Panwią do celów rekreacyjno-turystycznych, praca dyplomowa magisterska, Politechnika Śląska, Wydział Architektury, 2005.
3. Goszyk E., Miotek i Zielona: zarys dziejów wsi, Miotek, 2004.
4. Herczek A., Rostański A., Waloryzacja przyrodnicza doliny Małej Panwi, opracowanie wykonane na zlecenie Wydziału Ekologii Urzędu Wojewódzkiego w Katowicach, Katowice 2000.

5. Janik M., Janik T., Lubliniec i okolice – przewodnik krajoznawczy, wydano na zlecenie Miejskiej Biblioteki Publicznej w Lublińcu.
6. Juras J. T., Wieczorek B., Antoniów – najdawniejsza historia i rozwój, Ozimek – Antoniów, 2001.
7. Przewodnik turystyczny Ozimek i okolice, wydawnictwo UMiG Ozimek.
8. Przewodnik turystyczny Turawa i okolice, wydawnictwo UMiG Turawa.
9. Szczech B. Z dziejów hutnictwa żelaza nad Małą Panwią, Agencja Wydawnicza Szczech Ł., Woźniki, 2003.



Rys. 1. Przykładowa strona typologii układów przestrzennych  
 Fig. 1. Example page of urban structures typology  
 Źródło: opracowanie własne

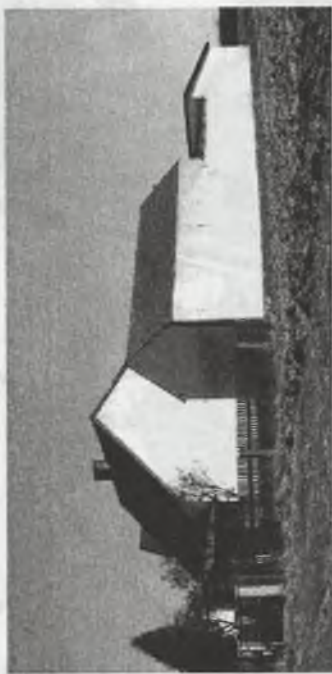
## SZCZEDRZYK – GMINA OZIMEK

Tabela 2.6. Szczedrzyk – zestawienie charakterystycznych cech architektury. [Opracowanie i fotografie własne]

| FUNKCJA ZABUDOWY   | RODZAJE ZABUDOWY                  | IŁOŚĆ KONDYGNACJI                      | RODZAJE DACHÓW              | SPĄDEK W° | MATERIAŁ DACHÓW   | KOLOR DACHÓW        | MATERIAŁ ŚCIAN ZEWN. | KOLOR ŚCIAN ZEWN. | POŁOŻENIE   |
|--------------------|-----------------------------------|--|-----------------------------|-----------|-------------------|---------------------|----------------------|-------------------|---|
| BUDYNKI MIESZKALNE | ZAGRODOWE                         | 1 + PODDASZE                           | DWUSPADOWE                  | 45        | DACHÓWKA          | CZERWONY, CZARNY    | CEGLA, DREWNO        | CEGLANY, BRĄZOWY  | ODDALONE OD DROGI, SWOBOodne                              |
|                    | JEDNORODZINNE                     | 1 + PODDASZE<br>2 + PODDASZE           | DWUSPADOWE<br>CZTEROSPADOWE | 20-45     | PAPA<br>DACHÓWKA  | CZARNY,<br>CZERWONY | TYNK                 | BIAŁY             | UKŁAD PRZYDROŻNY<br>SZCZYTOWY I KALENICOWY I<br>SWOBOodne |
| BUDYNKI ROLNICZE   | OSPODARCZE                        | 1 + STRYCH                             | DWUSPADOWE                  | 30-45     | DACHÓWKA          | CZERWONY,<br>SZARY  | TYNK                 | SZARY             | ODDALONE OD DROGI,<br>SWOBOodne                           |
|                    | FOLWARCZNA                        | 1 + STRYCH<br>2 + STRYCH<br>3 + STRYCH | DWUSPADOWE<br>PULPITOWE     | 20-45     | DACHÓWKA,<br>PAPA | CZERWONY,<br>SZARY  | TYNK                 | BIAŁY,<br>SZARY   | SWOBOodne   |
| BUDOWLE SAKRALNE   | KOŚCIÓŁ ŚW. MIKOŁAJA Z XVII WIEKU |  | DWUSPADOWY                  | 30        | DACHÓWKA          | GRAFITOWY           | CEGLA                | CEGLANY           | PRZY DRODZIE<br>STANOWIĄCEJ OŚ WSI                        |



Fot. 2.44. Kapliczka



Fot. 2.45. Zabudowania w Szczedrzyku



Fot. 2.46 - 2.47. Zabudowania w Szczedrzyku



Fot. 2.49. Kościół św. Mikołaja

Rys. 2. Przykładowa strona typologii obiektów architektonicznych  
 Fig. 2. Example page of architecture typology  
 Źródło: opracowanie własne