

Jan PALLADO  
Wydział Architektury  
Politechnika Śląska

## PROJEKTY ZABUDOWY MIESZKANIOWEJ JAKO PRZEDMIOT PRAC DOKTORSKIEJ I HABILITACYJNEJ

**Streszczenie.** Autor artykułu na podstawie obowiązujących przepisów i własnych prac promocyjnych wskazuje na kluczowe znaczenie zdefiniowania problemu naukowego w pracach opartych na dorobku twórczym ich autorów. Projekty będące podstawą tego rodzaju prac powinny być oryginalne, a ich autorstwo nie powinno budzić wątpliwości, określając jednoznacznie dorobek autora pracy. Nie powinna też budzić wątpliwości wiedza autora pracy, zarówno dotycząca teoretycznych podstaw wywodu, jak i wkładu autora w rozwój architektury jako dyscypliny naukowej.

**Słowa kluczowe:** projekty, budownictwo mieszkaniowe, praca doktorska, praca habilitacyjna.

## RESIDENTIAL DEVELOPMENT DESIGNS AS A SUBJECT OF POSTDOCTORAL (HABILITATION) THESIS

**Summary.** On the grounds of binding regulations and own academic theses, the author of this article points out to the key issue of defining a scientific problem in works based on their authors' academic and designing achievements. The designs being the basis for such works should be original and their authorship should not raise any doubts. They should explicitly reveal the author's output. The author's knowledge should not be open to doubt either in the scope of theoretical grounds of the disquisition or the author's contribution to the development of architecture as a scientific discipline.

**Keywords:** designs, housing development, doctoral thesis, postdoctoral (habilitation) thesis.

## 1. Wprowadzenie

System szkolnictwa wyższego w Polsce promuje, także na wydziałach architektury, ścieżkę kariery nauczyciela akademickiego o charakterze ściśle naukowym, opartą na badaniach naukowych i pisemnych raportach z badań, publikowanych w formie książek i artykułów. Brak osiągnięć w tym obszarze skutkuje trudnościami w uzyskaniu przez architekta kolejnego stopnia lub tytułu naukowego oraz zatrudnieniu go na określonym stanowisku. Powoduje to niekorzystne zmiany w strukturze kadry dydaktycznej wydziałów architektury. Zmiany te polegają na kurczeniu się wśród nauczycieli akademickich grupy twórców architektury na rzecz rosnącej grupy osób zajmujących się wyłącznie badaniami naukowymi, niemających żadnego doświadczenia w dziedzinie projektowania architektonicznego, a nawet prawa wykonywania zawodu architekta. Tymczasem architekci-twórcy powinni nadal odgrywać kluczową rolę w kształceniu studentów architektury. Ich dorobek wciąż współtworzy wizerunek najlepszych wydziałów architektury, wywiera pozytywny wpływ na współpracowników, przyciąga studentów, gwarantuje rzetelne kształcenie oparte na doświadczeniu zawodowym nauczyciela, którego autorytet buduje relację mistrz–uczeń, nieodzowną w przekazywaniu umiejętności kreowania architektury.

Prawo o szkolnictwie wyższym i niektóre przepisy wykonawcze stwarzają architektom-praktykom szansę zdobywania stopni naukowych na podstawie dorobku projektowego. Możliwość ta jest wciąż zbyt rzadko wykorzystywana przez twórców architektury. Jedną z przyczyn jest brak utrwalonych wzorców prac awansowych opartych na osiągnięciach w projektowaniu architektonicznym. W niniejszym artykule przedstawiono propozycje, które mogą się przyczynić do poprawy tego stanu rzeczy. Oparte są one na analizie kryteriów, jakie w świetle obowiązujących przepisów powinny spełniać prace doktorska i habilitacyjna. Autor sięga też do własnych doświadczeń związanych z wykorzystaniem dorobku twórczego w projektowaniu zabudowy mieszkaniowej w jego pracach doktorskiej i habilitacyjnej.

## 2. Ścieżka kariery akademickiej architekta-twórcy w świetle obowiązujących przepisów

Prawo o szkolnictwie wyższym [9] określa kwalifikacje, jakie musi mieć nauczyciel akademicki, mianowicie: na stanowisku adiunkta może być zatrudniona osoba, która ma co najmniej stopień naukowy doktora; na stanowisku profesora nadzwyczajnego – stopień doktora habilitowanego lub tytuł naukowy profesora; na stanowisku profesora zwyczajnego – tytuł naukowy profesora<sup>1</sup>. Na stanowisku profesora nadzwyczajnego może być także zatrudniona osoba, która ma stopień naukowy doktora oraz znaczne i twórcze osiągnięcia w pracy naukowej i zawodowej<sup>2</sup>.

---

<sup>1</sup> 9, art. 114, s. 56.

<sup>2</sup> Tamże, art. 115, s. 56.

Wymagania wobec osób ubiegających się o stopnie doktora, doktora habilitowanego albo tytuł profesora są zawarte w odpowiedniej ustawie [8]. W przypadku stopni doktora i doktora habilitowanego podstawowym warunkiem są opracowania naukowe: rozprawa – odpowiednio – doktorska<sup>3</sup> bądź habilitacyjna<sup>4</sup>. Dla architekta-twórcy bardzo istotne są zapisy ustawowe, które mówią, że:

a) „Rozprawę doktorską może stanowić praca projektowa”, jeżeli jest to „oryginalne rozwiązanie problemu naukowego” i wykazuje „ogólną wiedzę teoretyczną kandydata” oraz „umiejętność samodzielnego prowadzenia pracy naukowej lub artystycznej”<sup>5</sup>.

b) Osiągnięciem naukowym warunkującym uzyskanie stopnia doktora habilitowanego może być także „zrealizowane oryginalne osiągnięcie projektowe”<sup>6</sup>.

Szczegółowy tryb i warunki przeprowadzania przewodów doktorskich oraz postępowań habilitacyjnych zawiera odpowiednie rozporządzenie Ministra Nauki i Szkolnictwa Wyższego [5]. Wynika z niego m.in., że:

a) Do wniosku o wszczęcie przewodu doktorskiego należy dołączyć m.in. „wykaz (...) twórczych prac zawodowych”<sup>7</sup> oraz że „w przypadku prac projektowych (...) należy przedłożyć promotorowi opis wskazujący „problem naukowy albo zagadnienie artystyczne, które zostało w tej pracy przedstawione”<sup>8</sup>.

b) Do wniosku o wszczęcie postępowania habilitacyjnego należy dołączyć m.in. „wykaz (...) twórczych prac zawodowych”<sup>9</sup>.

Warto dodać, że twórczość aktywnych zawodowo architektów pracujących na wydziałach architektury pozytywnie wpływa na ocenę tych wydziałów przy ubieganiu się przez nie o przyznanie odpowiedniej kategorii naukowej. Rozporządzenie Ministra Nauki i Szkolnictwa Wyższego dotyczące kategoryzacji jednostek naukowych [4] zawiera, jako jeden z elementów oceny jednostki, „wykorzystane autorskie prawa majątkowe do utworu z zakresu architektury i urbanistyki”<sup>10</sup>. W ankiecie jednostki prawa te znajdują się w grupie patentów i wdrożeń<sup>11</sup>, a w karcie oceny jednorazowe zastosowanie utworu z dziedziny architektury i urbanistyki ma znaczącą wartość 10 punktów<sup>12</sup>. Niestety, ten wkład architektów-twórców w ocenę wydziału architektury rzadko ma odzwierciedlenie w ocenie ich aktywności przez władze uczelni.

<sup>3</sup> 8, art. 12, s. 4.

<sup>4</sup> Rozprawa habilitacyjna to nazwa przyjęta zwyczajowo. Ustawa nazywa ją „osiągnięciem naukowym”, którym m.in. może być „dzieło opublikowane w całości lub zasadniczej części albo jednotematyczny cykl publikacji”. Tamże, art. 16, s. 7.

<sup>5</sup> Tamże, art. 13, s. 4-5.

<sup>6</sup> Tamże, art. 16, s. 7.

<sup>7</sup> 5, par. 1, s. 1.

<sup>8</sup> Tamże, par. 5, s. 2.

<sup>9</sup> Tamże, par. 12, s. 3.

<sup>10</sup> 4, par. 7, s. 3.

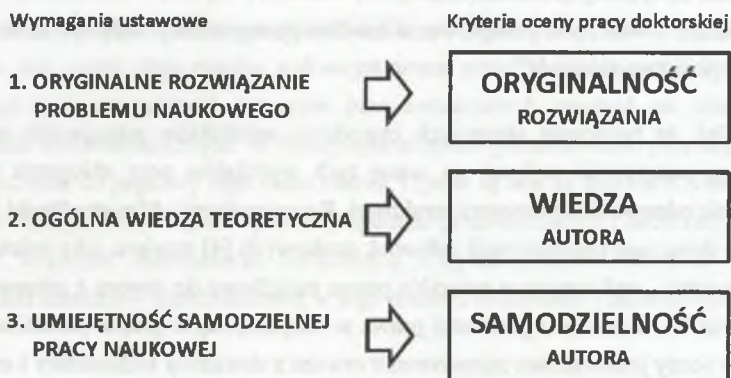
<sup>11</sup> Tamże, zał. nr 1, p. 4.

<sup>12</sup> Tamże, zał. nr 5, p. 1-3.

Niektóre uczelnie przy ocenie pracowników całkowicie ignorują dorobek projektowy architektów, inne, w tym Politechnika Śląska, uznają go w bardzo ograniczonym zakresie<sup>13</sup>. Do wyjątków należą regulacje Politechniki Krakowskiej, gdzie na przykład autorstwo dużego projektu architektonicznego ma przy ocenie pracownika wagę odpowiadającą uzyskaniu patentu międzynarodowego<sup>14</sup>.

### 3. Prace doktorska i habilitacyjna wykonane na podstawie dzieła

Ustawowe zapisy stwarzające architektom-twórcom możliwość kariery akademickiej wymagają wypracowania sposobów ich wykorzystania w pracach doktorskich i habilitacyjnych tych osób. Podstawowymi kryteriami oceny prac doktorskich są: oryginalne rozwiązanie problemu naukowego, ogólna wiedza teoretyczna autora oraz wykazanie przez niego umiejętności samodzielnej pracy naukowej. Odnosząc wymienione kryteria oryginalności, wiedzy i samodzielności do pracy doktorskiej wykonanej na podstawie dzieła, można oczekiwać od niej przede wszystkim zdefiniowania problemu naukowego, którego rozwiązaniem jest projekt, oryginalności tego rozwiązania oraz wyeksponowania w pracy wiedzy i samodzielności autora (rys. 1).



Rys. 1. Kryteria oceny pracy doktorskiej wykonanej na podstawie dzieła

Fig. 1. Assessment criteria of a doctoral thesis done on the basis of a certain work of architecture

Źródło: Opracowanie własne.

Spełnieniu tak określonych wymagań powinno sprzyjać ich uwzględnienie w strukturze całej rozprawy doktorskiej w zakresie odpowiednim do poszczególnych elementów tej struktury i problematyki pracy. Wydaje się, że najistotniejszym kryterium decydującym o wartości pracy doktorskiej wykonanej na podstawie dzieła jest oryginalność projektu. Powinna ona być zaszyfrowana już w tytule pracy, a kolejne jej części – od określenia obszaru badań

<sup>13</sup> 10, p. III, p p. 25.

<sup>14</sup> 7, zał. nr 3, p. 81.

i problemu naukowego, poprzez zreferowanie stanu badań i przebiegu badań własnych, po prezentację projektu, jego analizę i wnioski – powinny wskazywać na twórczy, a nie odtwórczy charakter procesu projektowego i oryginalność jego rezultatu. Wiedza autora powinna przejawiać się przede wszystkim w opisie stanu i przebiegu badań, a także we wnioskach, w których należy wyraźnie określić wkład, jaki do wiedzy o architekturze wniosł omawiany projekt. Kluczem do określenia stopnia samodzielności autora jest natomiast jednoznaczne określenie autorstwa projektu lub jego wyraźnie wyodrębnionej części.

Narzędziami wspierającym planowanie tego rodzaju pracy mogą być formularze treści oraz układu i formy pracy doktorskiej wykonanej na podstawie dzieła. Pierwszy z nich pozwala na planowanie takiej pracy pod kątem spełnienia wymagań oryginalności, wiedzy i samodzielności (rys. 2). Drugi pomaga kontrolować proporcje części graficznej i opisowej w poszczególnych częściach rozprawy (rys. 3).

STRUKTURA ROZPRAWY	W Y M A G A N I A		
	ORYGINALNOŚĆ ROZWIĄZANIA	WIEDZA AUTORA	SAMODZIELNOŚĆ AUTORA
TEMAT PRACY	●		
PROBLEM NAUKOWY	●		●
OBSZAR BADAŃ	●		●
STAN BADAŃ	●	●	●
BADANIA WŁASNE	●	●	●
PROJEKT	●		●
WNIOSKI	●	●	

Rys. 2. Formularz treści pracy doktorskiej wykonanej na podstawie dzieła

Fig. 2. Form of the content of a doctoral thesis done on the basis of a certain work of architecture

Źródło: Opracowanie własne.

STRUKTURA ROZPRAWY	TEKST		ILUSTRACJE	
	ZAWARTOŚĆ TEKSTU	IŁOŚĆ STRON TEKSTU	RODZAJ ILUSTRACJI	IŁOŚĆ STRON ILUSTRACJI
TEMAT PRACY				
PROBLEM NAUKOWY				
OBSZAR BADAŃ				
STAN BADAŃ				
BADANIA WŁASNE				
PROJEKT				
WNIOSKI				
	RAZEM	..... stron	RAZEM	..... stron

Rys. 3. Formularz układu i formy pracy doktorskiej wykonanej na podstawie dzieła  
 Fig. 3. Form of the layout and form of a doctoral thesis done on the basis of a certain work  
 Źródło: Opracowanie własne.

Istotne są tu zakres, rodzaje i sposoby zapisu materiału ilustracyjnego, który powinien być dostosowany do poszczególnych faz wywodu. Na przykład w części opisującej przebieg procesu projektowego szczególnie przydatne będą diagramy i ideogramy, a w części analitycznej – schematy ilustrujące zastosowane techniki, na przykład redukcji, dodawania bądź demontażu. Jednym z najważniejszych problemów w planowaniu zawartości pracy doktorskiej, a także pracy habilitacyjnej wykonanych na podstawie dzieła jest udział w tych pracach części poświęconej prezentacji projektów. Wydaje się, że w przypadku pracy doktorskiej nacisk powinien być położony na badania własne, a prezentacja projektów lub modeli będących ich rezultatem nie powinna przekraczać 25% objętości pracy. W pracy habilitacyjnej udział dorobku projektowego w postaci zrealizowanych projektów może dochodzić nawet do 50% (rys. 4).



Rys. 4. Udział części projektowej w pracy doktorskiej i habilitacyjnej

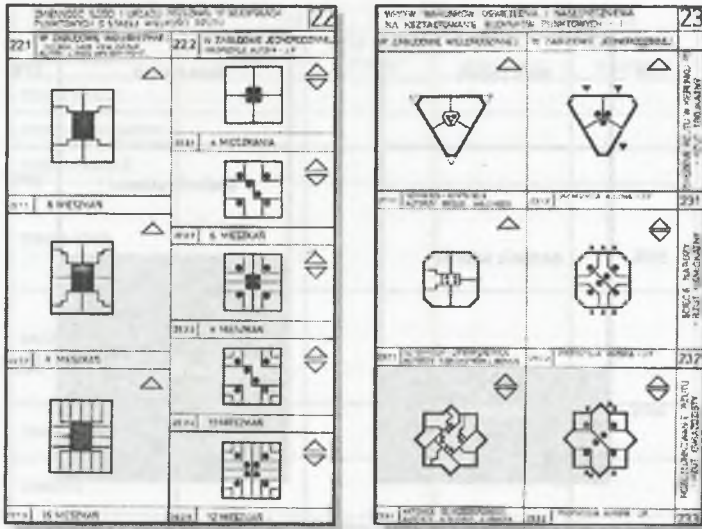
Fig. 4. Share of the designing part in doctoral and postdoctoral (habilitation) theses

Źródło: Opracowanie własne.

#### 4. Projekty zabudowy mieszkaniowej w pracach promocyjnych autora

Autor niniejszego artykułu ma za sobą zarówno pracę doktorską, jak i habilitacyjną, obie oparte na własnym dorobku projektowym. Praca doktorska dotyczyła zabudowy jednorodzinnej [2], a habilitacyjna domów wielorodzinnych [1]. Osiągnięciem projektowym, które zostało przedstawione w pracy doktorskiej, były punktowe formy zwartej zabudowy jednorodzinnej, nagrodzone w ogólnopolskim konkursie architektonicznym, a następnie wprowadzone do projektu realizacyjnego. Praca habilitacyjna była oparta na wykonanych pod kierunkiem autora 24 projektach budynków wielorodzinnych zrealizowanych w ramach 12 osiedli i zespołów mieszkaniowych. W obu przypadkach osiągnięcia projektowe zostały przedstawione jako rozwiązanie problemu naukowego. W pracy doktorskiej chodziło o znalezienie form zabudowy mieszkaniowej szczególnie przydatnych dla warunków panujących wówczas w Górnośląskim Okręgu Przemysłowym, w pracy habilitacyjnej – o relacje między architekturą domów wielorodzinnych a ich dostępnością dla osób o umiarkowanych dochodach. Ponieważ moja praca doktorska nie została opublikowana, w dalszej części tego artykułu omawiam bardziej szczegółowo tę właśnie pracę, wzbogacając tekst fragmentami jej części ilustracyjnej, która miała formę 42 tabel formatu A3 i A4.

W pracy doktorskiej przedstawiłem zaproponowane przez siebie formy zabudowy na tle podobnych rozwiązań historycznych oraz przez analogię do współczesnych form punktowej zabudowy wielorodzinnej. W tym drugim przypadku posłużyłem się metodami heurystycznymi, a zwłaszcza techniką skojarzeń przymusowych. Pozwoliła ona sformułować wiele nowych schematów zwartej zabudowy jednorodzinnej na podstawie istniejących projektów zabudowy wielorodzinnej (rys. 5).

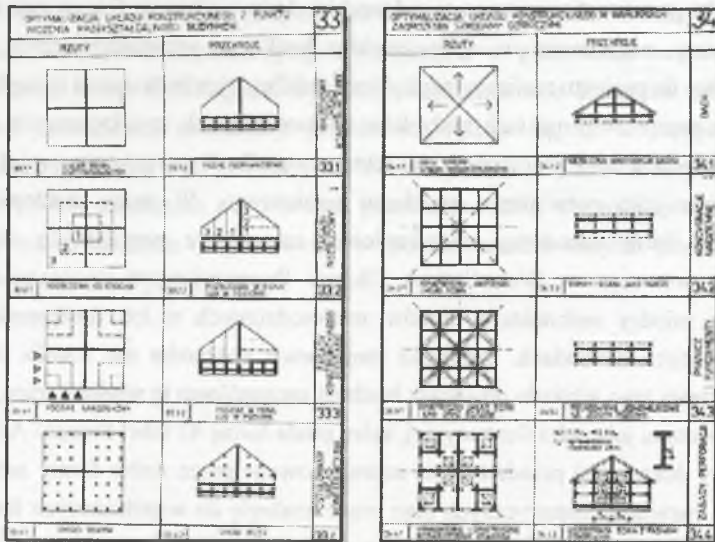


Rys. 5. Schematy punktowej zabudowy jednorodzinnej uzyskane dzięki technice skojarzeń przymusowych [2]

Fig. 5. Schemes of point system housing development obtained as a result of a forced association technique [2]

Źródło: Opracowanie własne.

Konfrontacja postulatu przekształcalności budynków z rygorami związanymi z ich odpornością na szkody górnicze doprowadziła do optymalizacji układów konstrukcyjnych proponowanych form zabudowy (rys. 6).



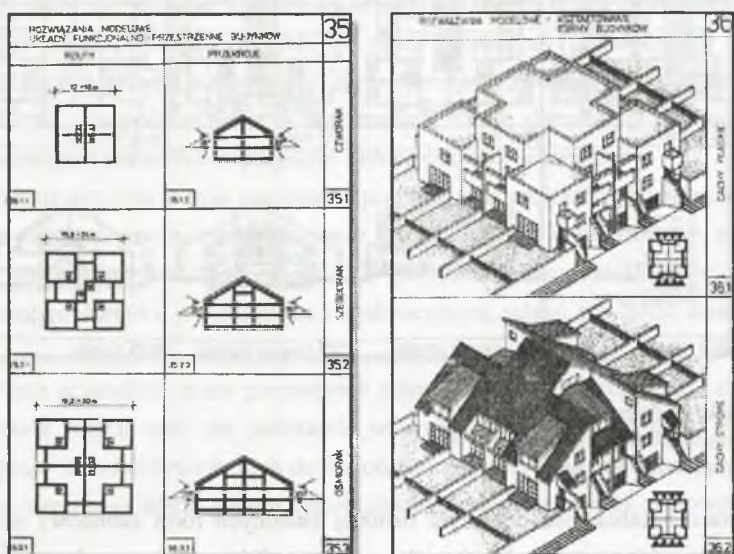
Rys. 6. Optymalizacja układów konstrukcyjnych punktowej zabudowy jednorodzinnej [2]

Fig. 6. Optimization of construction systems of point system housing development [2]

Źródło: Opracowanie własne.



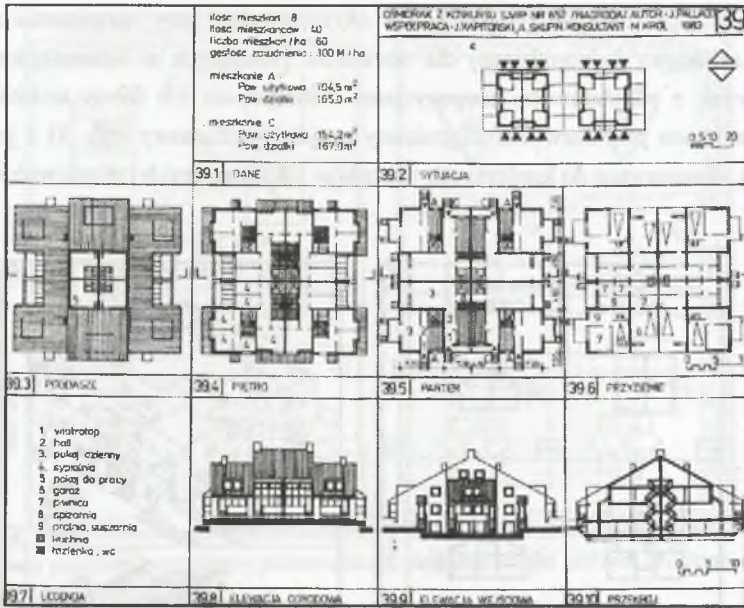
Na podstawie tych i innych jeszcze badań sformułowałem trzy rozwiązania modelowe punktowej zabudowy jednorodzinnej dla warunków panujących w Górnośląskim Okręgu Przemysłowym, z wariantowymi propozycjami kształtowania ich formy architektonicznej (rys. 7). Na końcu przedstawiłem nagrodzony projekt konkursowy (rys. 8) i jego wersję realizacyjną, dostosowaną do konkretnych warunków lokalizacyjnych i oczekiwań inwestora.



Rys. 7. Modelowe rozwiązania punktowej zabudowy jednorodzinnej [2]

Fig. 7. Model solution of point system housing development [2]

Źródło: Opracowanie własne.



Rys. 8. Projekt konkursowy ośmioraka [2]

Fig. 8. Competition design of an eight-plex [2]

Źródło: Opracowanie własne.

Moja praca habilitacyjna dotyczyła bardziej złożonych form zabudowy mieszkaniowej: domów wielorodzinnych. Podobnie jak w pracy doktorskiej, przedstawiłem je na tle podobnych rozwiązań historycznych i współczesnych. Zaprezentowałem ponadto autorską ideę dostępności zabudowy mieszkaniowej dla osób o umiarkowanych dochodach, opartą na czterech zdefiniowanych przez siebie kryteriach jakościowych domów wielorodzinnych. Sformułowałem dziewięć modelowych form zabudowy, a następnie przedstawiłem swoje projekty jako wdrożenia tych modeli, analizując układy funkcjonalne, konstrukcyjne i instalacyjne poszczególnych domów oraz ujawniając zasady i prawidłowości kształtowania tego rodzaju budynków. Na końcu zrelacjonowałem stopień spełnienia założonych kryteriów jakościowych i sposób realizacji sformułowanego wcześniej postulatu dostępności.

## 5. Podsumowanie

Kariery akademickie architektów-twórców mają solidne podstawy ustawowe, nieco mniej jednoznaczne w aktach niższego rzędu, a w praktyce napotykają wiele trudności. Jedną z przyczyn tych trudności jest brak utrwalonych sposobów prezentacji dorobku twórczego w sposób zgodny z wymaganiami, jakie są stawiane pracom doktorskim i habilitacyjnym.

Wspólną cechą prac doktorskich i habilitacyjnych wykonanych na podstawie dzieła powinno być zdefiniowanie problemu naukowego, którego rozwiązanie zawarto

w prezentowanych poszczególnych pracach projektach. Projekty te powinny być oryginalne, a ich autorstwo nie powinno budzić wątpliwości, określając jednoznacznie dorobek autora pracy. Nie powinna też budzić wątpliwości wiedza autora, zarówno dotycząca teoretycznych podstaw wywodu, jak i wkładu autora w rozwój architektury jako dyscypliny naukowej.

Część graficzna nie powinna ograniczać się do zaprezentowania projektu w jego finalnej formie. Pożądane wydają się schematy ilustrujące sposób dochodzenia do końcowego rozwiązania, a także eksponujące kluczowe dla przeprowadzonego wywodu cechy projektu. Dla określenia wkładu prezentowanych w pracy rozwiązań projektowych w rozwój dyscypliny naukowej celowe może okazać się przywołanie podobnych projektów zarówno historycznych, jak i współczesnych, ze wskazaniem różnic decydujących o odkrywczym charakterze rozwiązań zawartych w projekcie (lub projektach) autora pracy.

Zdaniem autora artykułu udział prezentacji projektu (lub projektów) w pracy doktorskiej wykonanej na jego podstawie, szczególnie gdy są to projekty niezrealizowane, teoretyczne, albo modele, nie powinien przekraczać 25%. W przypadku pracy habilitacyjnej, zwłaszcza architekta o dużym dorobku projektowym i realizacyjnym, udział ten może wynosić nawet 50%.

Przedstawione w artykule prace promocyjne autora potwierdzają celowość i skuteczność przygotowywania takich prac na podstawie własnego dorobku twórczego. Szczególnie przydatne wydaje się odwołanie w nich do metod heurystycznych oraz do technik twórczego myślenia jako wspomagających proces projektowania, którego rezultaty stanowią podstawę tego rodzaju prac.

## Bibliografia

1. Pallado J., Architektura wielorodzinnych domów dostępnych, Wydawnictwo Naukowe „Śląsk”, Katowice 2007.
2. Pallado J., Punktowa zabudowa jednorodzinna w warunkach Górnośląskiego Okręgu Przemysłowego, praca doktorska, Politechnika Krakowska, Wydział Architektury, maszynopis, Kraków 1985.
3. Rozporządzenie Ministra Nauki i Szkolnictwa Wyższego z dnia 1 września 2011 r. w sprawie kryteriów oceny osiągnięć osoby ubiegającej się o nadanie stopnia doktora habilitowanego (Dz.U. Nr 196, poz. 1165).
4. Rozporządzenie Ministra Nauki i Szkolnictwa Wyższego z dnia 13 lipca 2012 r. w sprawie kryteriów i trybu przyznawania kategorii naukowej jednostkom naukowym (Dz.U. z dnia 1 sierpnia 2012 r., poz. 877).
5. Rozporządzenie Ministra Nauki i Szkolnictwa Wyższego z dnia 22 września 2011 r. w sprawie szczegółowego trybu i warunków przeprowadzania czynności w przewodach doktorskich, w postępowaniu habilitacyjnym oraz w postępowaniu o nadanie tytułu profesora (Dz.U. Nr 204, poz. 1200).

6. Statut Politechniki Śląskiej, <http://bip.polsl.pl>, dostęp: 8.09.2012 r.
7. Uchwała Senatu Politechniki Krakowskiej z 27 marca 2009 r. nr 11/P/03/2009 w sprawie przyjęcia „Szczegółowych kryteriów oceny nauczycieli akademickich”.
8. Ustawa z dnia 14 marca 2003 r. o stopniach naukowych i tytule naukowym oraz o stopniach i tytule w zakresie sztuki (Dz.U. Nr 65, poz. 595, z późn. zm.), tekst ujednolicony: [www.nauka.gov.pl](http://www.nauka.gov.pl) [dostęp: 8.09.2012].
9. Ustawa z dnia 27 lipca 2005 r. Prawo o szkolnictwie wyższym (Dz.U. Nr 164, poz. 1365, z późn. zm.), tekst ujednolicony: [www.nauka.gov.pl](http://www.nauka.gov.pl) [dostęp: 8.09.2012].
10. Zarządzenie nr 86/11/12 Rektora Politechniki Śląskiej z dnia 25 lipca 2012 r. w sprawie okresowej oceny nauczycieli akademickich.