

~~10686/III~~  
RK.

MIEJSKIE MUZEUM PRZEMYSŁOWE IM. DRA ADRIANA  
BARANIECKIEGO W KRAKOWIE, SMOLEŃSKA 9. TEL. 1339

# WZORY MEBLI ZABYTKOWYCH I NOWOCZESNYCH



P. 954/27

4

ZESZYT

KRAKÓW 1927

NAKŁADEM I DRUKIEM MIEJSKIEGO MUZEUM PRZEMYSŁOWEGO





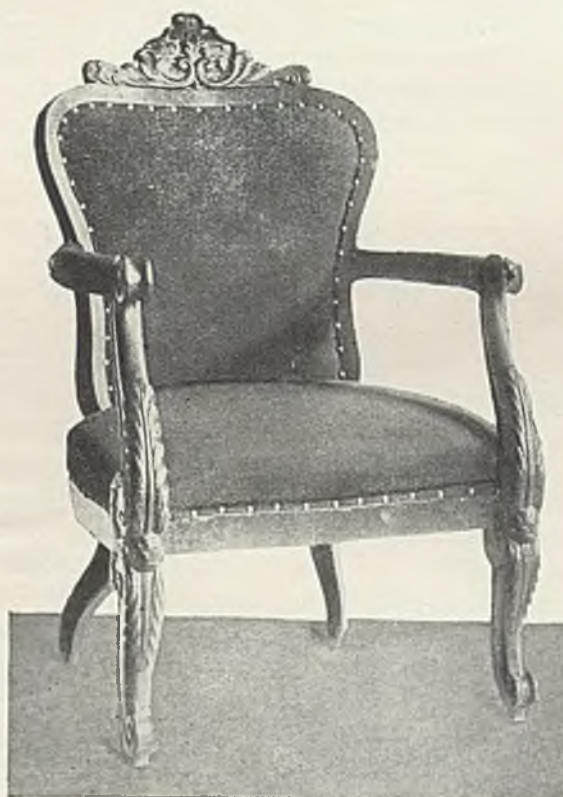


MIEJSKIE MUZEUM PRZEMYSŁOWE IM. DRA ADRJANA  
BARAÑIECKIEGO W KRAKOWIE, SMOLEŃSKA 9. TEL. 1339

---

# WZORY MEBLI

## ZABYTKOWYCH I NOWOCZESNYCH



4

ZESZYT  
KRAKÓW 1927

NAKŁADEM I DRUKIEM MIEJSKIEGO MUZEUM PRZEMYSŁOWEGO

---





# STÓŁ W DAWNYCH I DZISIEJSZYCH CZASACH.

Z cyklu „Czasy i meble“.

Patrząc z punktu historycznego na rozwój kultury mieszkaniowej, trudno zaiste ustalić, jaki sprzęt był pierwszym, który wyrobił sobie obywatelstwo i stał się nieodzownym dla każdego człowieka. Czy w pierwotnej siedzibie ludzkiej najpierw okazał się potrzebnym prototyp dzisiejszego stołu, w formie zwyczajnego pniaka jakiego dzisiaj używają rzeźnicy, albo inny jaki pierwowzór naszego krzeselka, lub łóżka, oto zagadnienie, które czeka na rozwiązanie go przez archeologów i uczonych badaczy dziejów kultury ludów. W każdym razie historia mówi, iż za niektóre sprzęty w różnych państwach i czasach opłacano specjalne podatki; (Patrz mój artykuł w „Głosie Narodu“, z dnia 23 kwietnia 1925 r. p. t. „Śruba podatkowa dawniej a dziś“.) Stół zdaje się takim obostrzeniem nie podlegał, skoro się z nim nie spotykamy w żadnych zapiskach mających charakter prawnych dokumentów. Tego rodzaju bowiem świadectwa, mogłyby zagadkę powstania stołu wyjaśnić, względnie ustalić czas i chronologję rozwoju sprzętarstwa. Byłoby istotnie rzeczą ciekawą dowieść, jak rozwijało się meblarstwo, a tem samem, jak wzrastały kulturalne potrzeby mieszkańców ziemi.

Stół dzisiaj zajmuje poczesne miejsce zarówno w chacie wieśniaka zamieszkującego wszystkie strony świata, jak i w izdebce robotnika, znajdującej się w odległej dzielnicy wielkiego miasta. Natomiast w średnio zamożnych rodzinach mieszczanskich, lub urzędniczych spotykamy już rozmaite rodzaje stołów. Wreszcie gdy zajrzemy do pałaców lub zamków, o bogatej historycznej przeszłości, znajdziemy tam cały szereg tych sprzętów o różnorodnym przeznaczeniu, spełniających takie czy inne zadania.

Ewolucja jaką każdy sprzęt w ciągu wieków przechodził, nie ominęła oczywiście i stołu. Można to stwierdzić na podstawie ostatnich odkryć w grobie Faraona Tutenchamona. Wśród wielu drewnianych sprzętów tam się znajdujących, znaleziono tron, niskie drewniane krzeselka, łóżko, skrzynie i stół polowy. Nogi tego stołu przedstawiają się jako szyje kaczek, cały zaś wyłożony jest kością słoniową i drzewem hebanowem. Przykład powyższy umożliwia postawienie twierdzenia, że inny charakter miał stół za czasów egipskich, a inaczej wyglądał w erze panowania stylu romańskiego. Z dalszych badań i porównań zauważyć można, że ostre formy nadane stołowi przez styl gotycki zmieniły się z przyjściem renesansu.

Rozmaite „Ludwiki“ i następujące po nich style, trwające dłużej lub krócej pozostawiały swe cechy na stołach, nie naruszając prawie zasadniczego wyglądu tych sprzętów. — Śladem poprzednich stylów, tak barok jak empire, biedermeier, czy secesja, ograniczały się przeważnie do strony dekoracyjnej, a czasem tylko wpływały na konstrukcje. W ciągu całych stuleci nie można jednakowoż wykazać jakiejś zasadniczej, radykalnej zmiany odnośnie do samej istotnej formy stołu, lub wymiarów, które są ustalone przeznaczeniem, do jakiego dany stół został wykonany. Jak różnorodne zadanie miał stół w ciągu szeregu tysiącleci do spełnienia i jaką dzisiaj rolę odgrywa w domu, świadczy fakt, iż spotykamy go w kuchniach, jadalniach, salonach i biurach. Stół często służy nawet jako ozdoba pokoju, zwłaszcza gdy ma wyjątkowo piękny wygląd. Specjalny typ stolików wytworzył się do rozmaitych gier w karty, warcaby, szachy. Stoliki te mają rozmaite kształty i są przeważnie sprzętem luksusowym.



Jeżeli chodzi o wymiary stołów, to może być tylko mowa o przeznaczonych do kuchni i pokoju jadalnego, jakkolwiek i te wymiary mogą ulegać wahaniom. Zależą one bowiem w dużej mierze od miejsca, jakim ludzie dysponują, a także do pewnego stopnia i od stylu w jakim stół ma być wykonany. Z tego oszczędzania przestrzeni, oraz chęci łatwego zwiększania użytkowej powierzchni w razie potrzeby, wyszły stoły rozsuwane, stanowiące obecnie bodaj czy nie najważniejszy sprzęt jadalni. Wielkość stołów zależna jest również od tego, ilu osobom mają służyć w czasie posiłku. Albowiem przeciętna wielkość płaszczyzny potrzebnej dla jednej osoby wynosi 55—65 cm. Stąd też przyjęły się następujące minimalne wymiary. A więc wielkość płyty stołowej dla 4 osób wynosi 120×80 cm., dla 6 osób 150×80 cm., dla 8 osób 200×80 cm. i t. d.

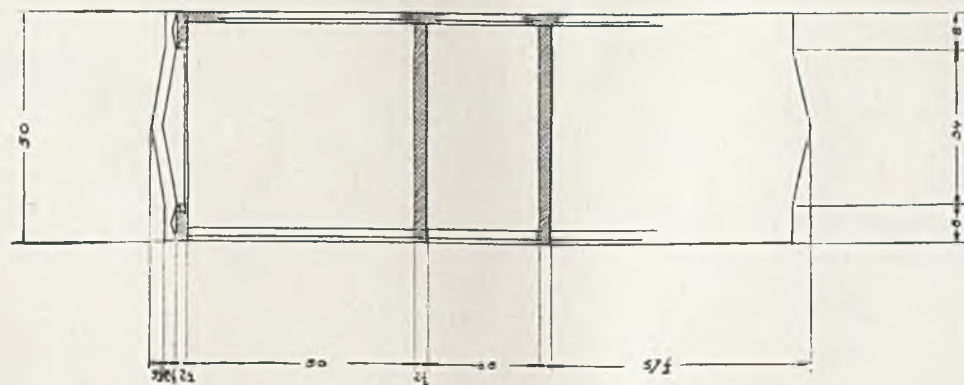
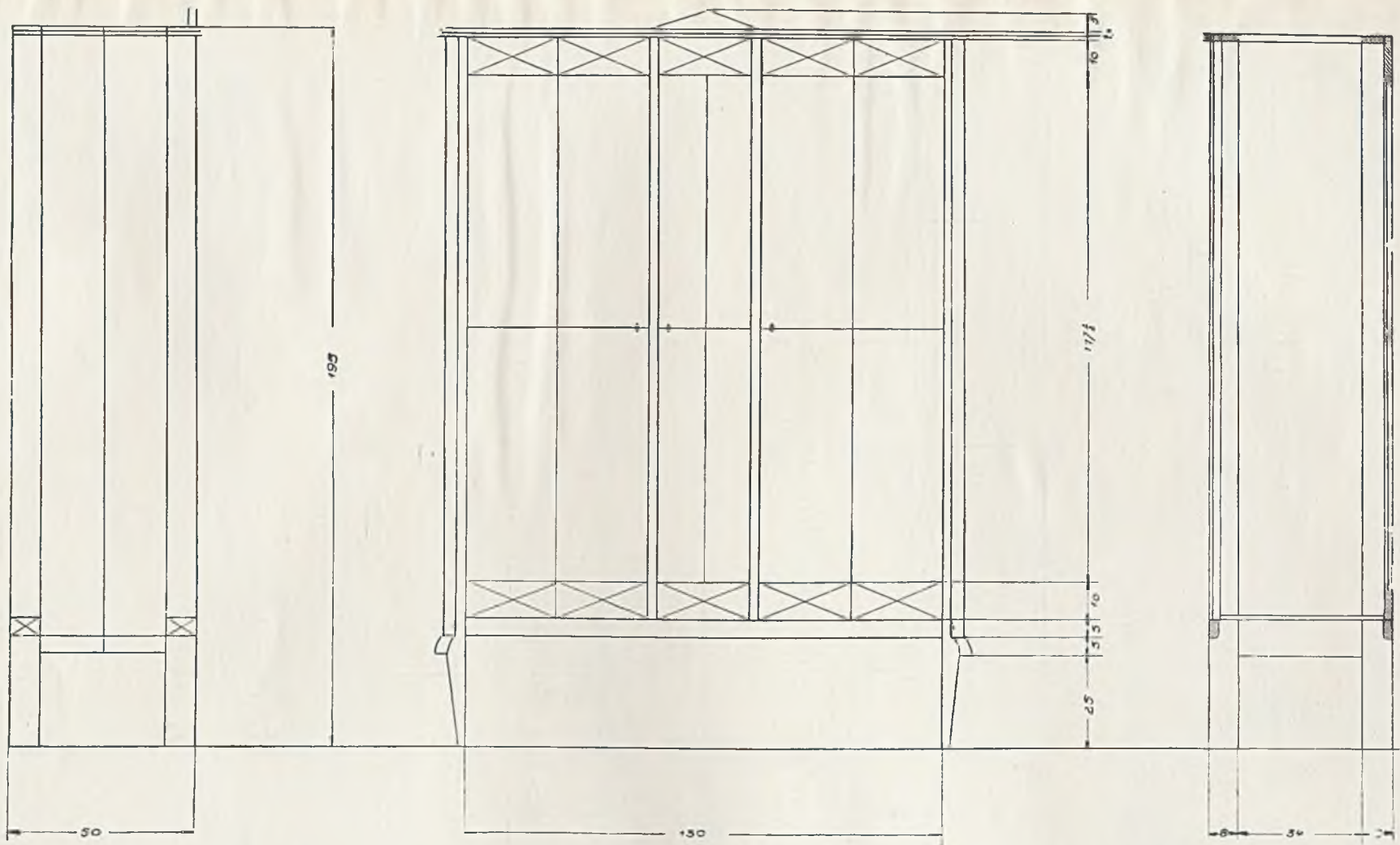
Od powyższych wymiarów do maksymalnych może być duża skala rozpiętości, w której zamawiający ma bezsprzecznie decydujący głos. Wysokość stołów do pokoju jadalnego waha się w granicach 76—78 cm. Stoły kuchenne są przeważnie nieco wyższe, to jest mogą mieć 80 cm. wysokości, gdyż służą po większej części do pracy w pozycji stojącej. Stoliki dziecinne usuwają się z wiadomych przyczyn z pod wszelkiej dyskusji na temat wymiarów. Tak stoliki, jak wogóle wszystkie sprzęty pokoju dziecinnego lakieruje się zwykle, w celu łatwego ich omycia. Zresztą omówienie techniki wykonywania stołów wymaga osobnego obszernego artykułu.

Płyty stołów mogą mieć rozmaite kształty. Najczęściej atoli spotykamy zwykle czworoboki. Ale są także trójkątne, pięcio, sześć i ośmioboczne. Nie do rzadkości należą też stoły z owalnymi i okrągłymi płytami. Wogóle kształty płyt zależą również w wysokim stopniu od stylów, które zaznaczają się swymi specjalnie charakterystycznymi cechami i na takiej części stołu, jaką jest użyteczna powierzchnia tego pospolitego w naszych czasach sprzętu.

*Marjan Padechowicz.*

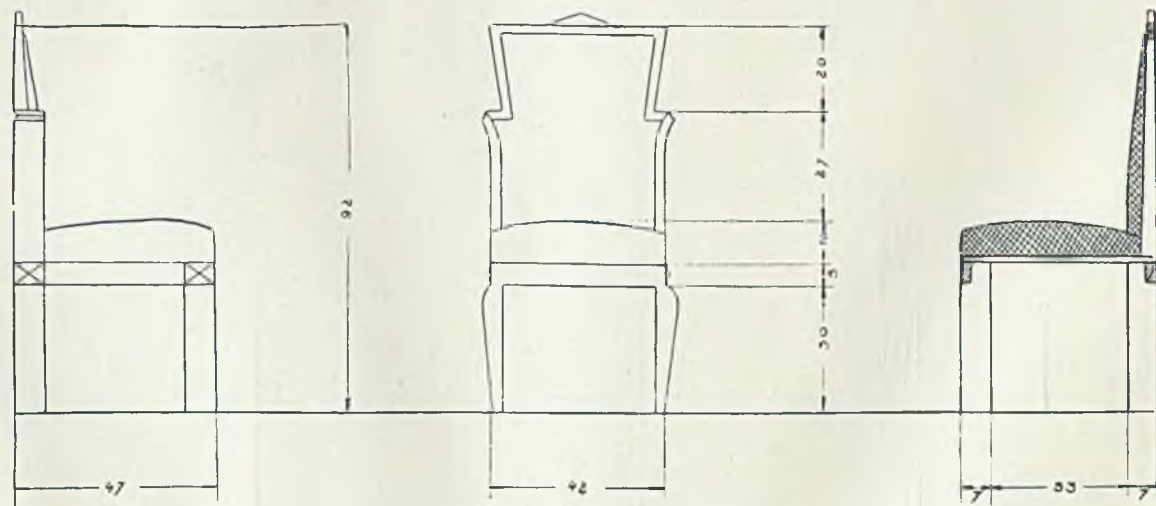
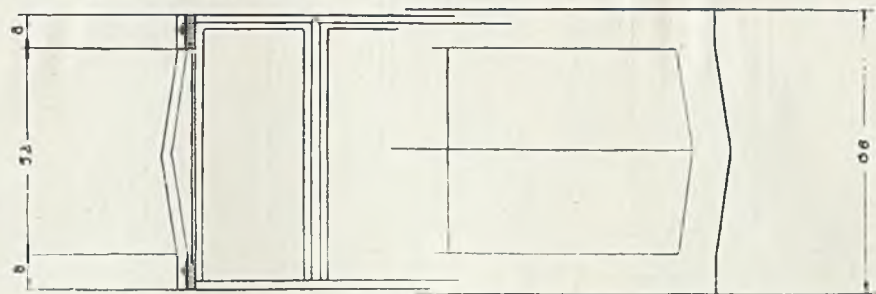
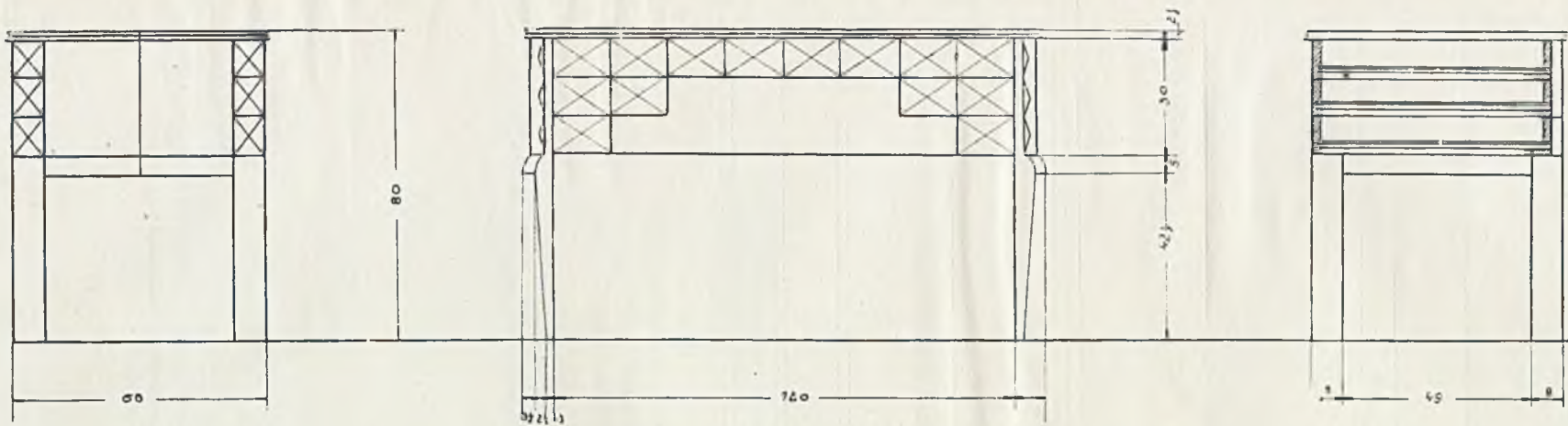


STÓŁ PROJEKTU JÓZEFA CZAJKOWSKIEGO.



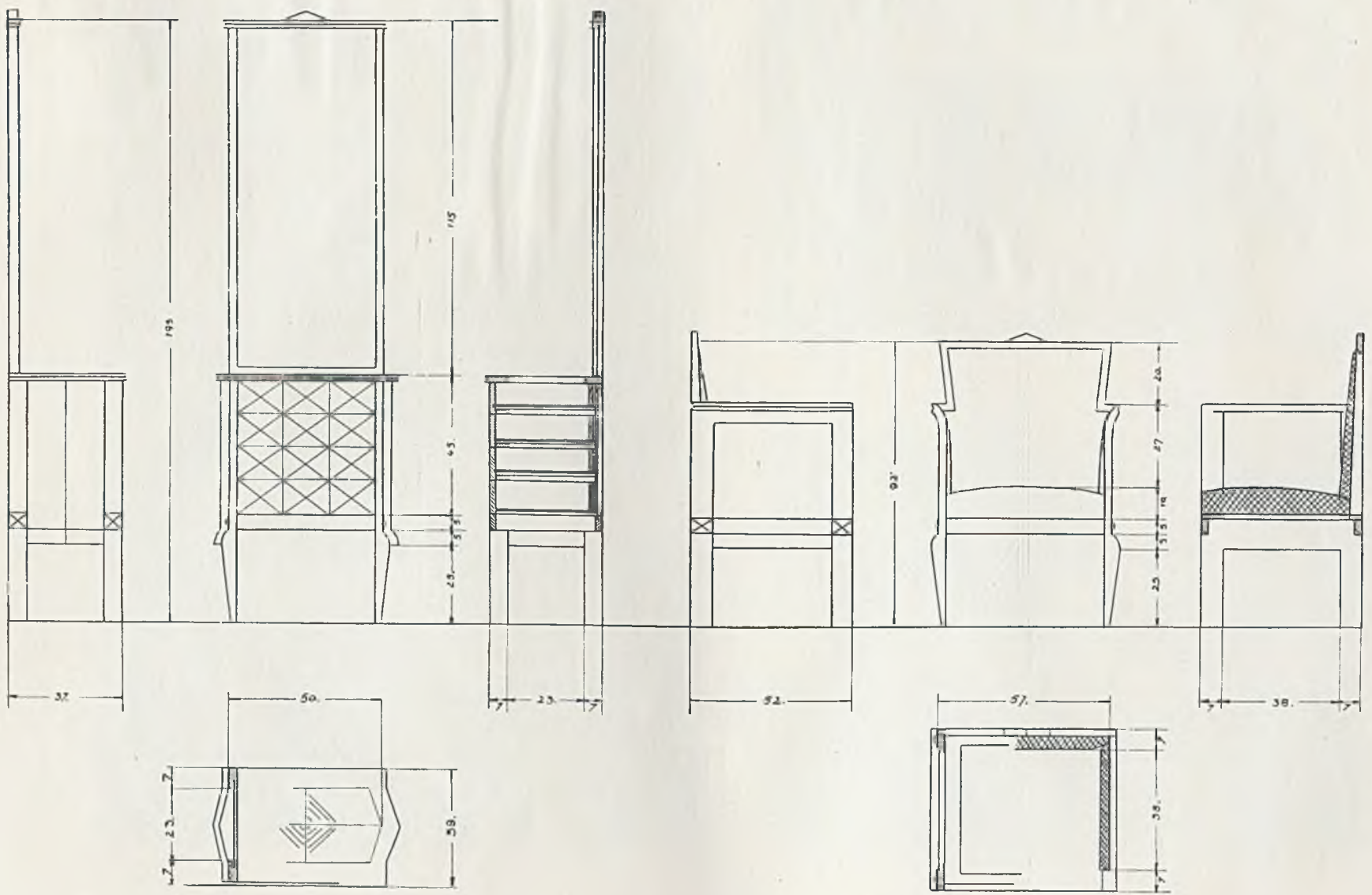
SZAFĄ PROJ. CZESŁAW WALLIS.





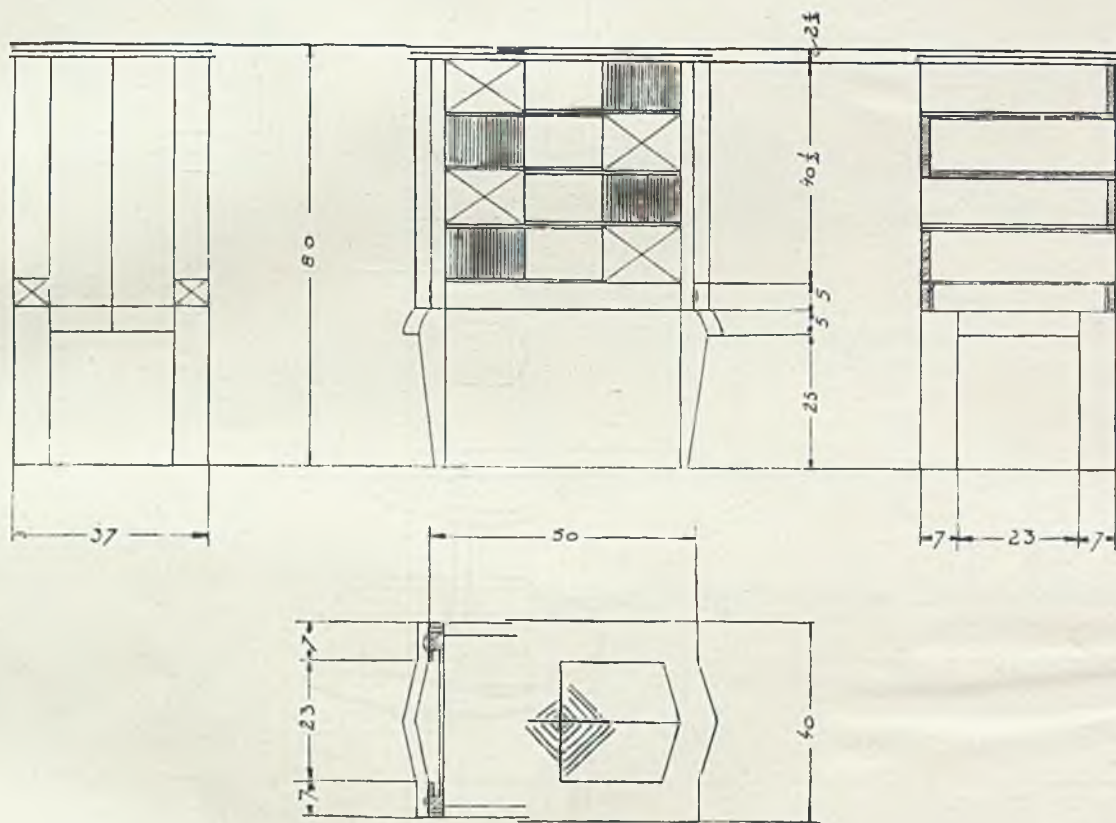
BIURKO I KRZESŁO PROJ. CZESŁAW WALLIS.





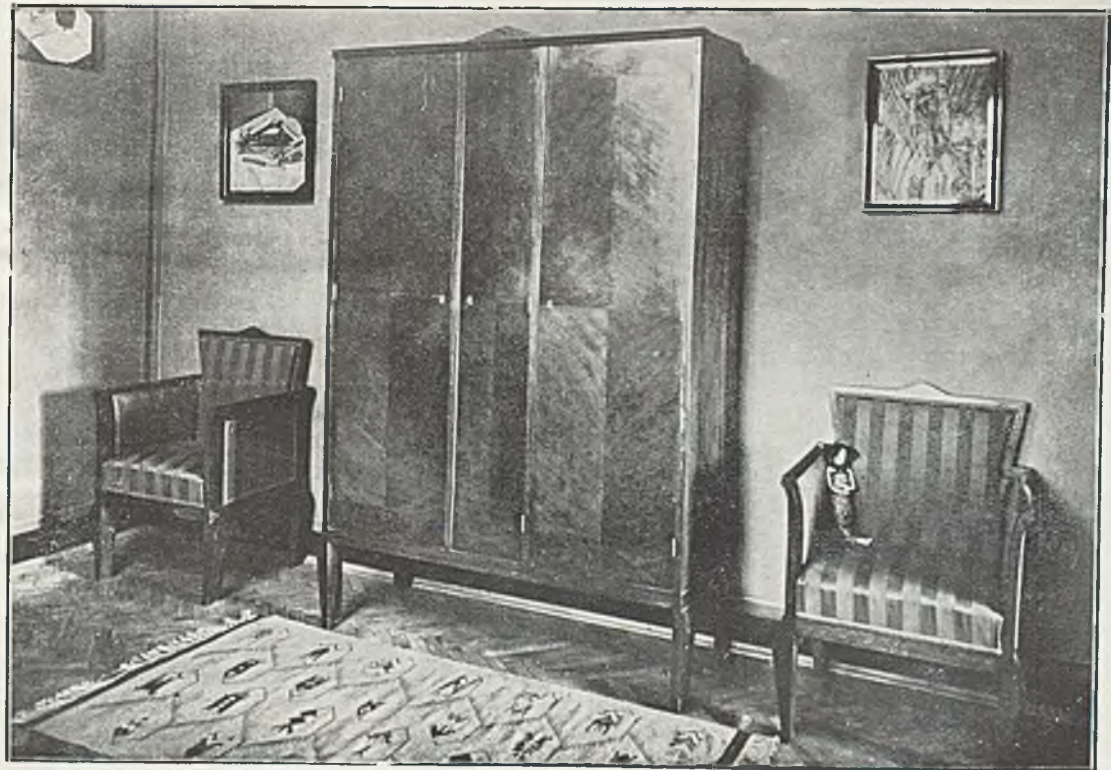
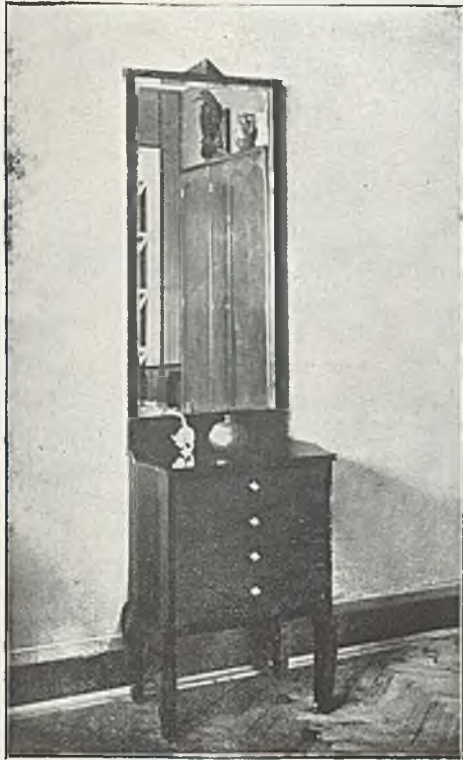
TOALETA I FOTEL PROJ. CZESŁAW WALLIS.





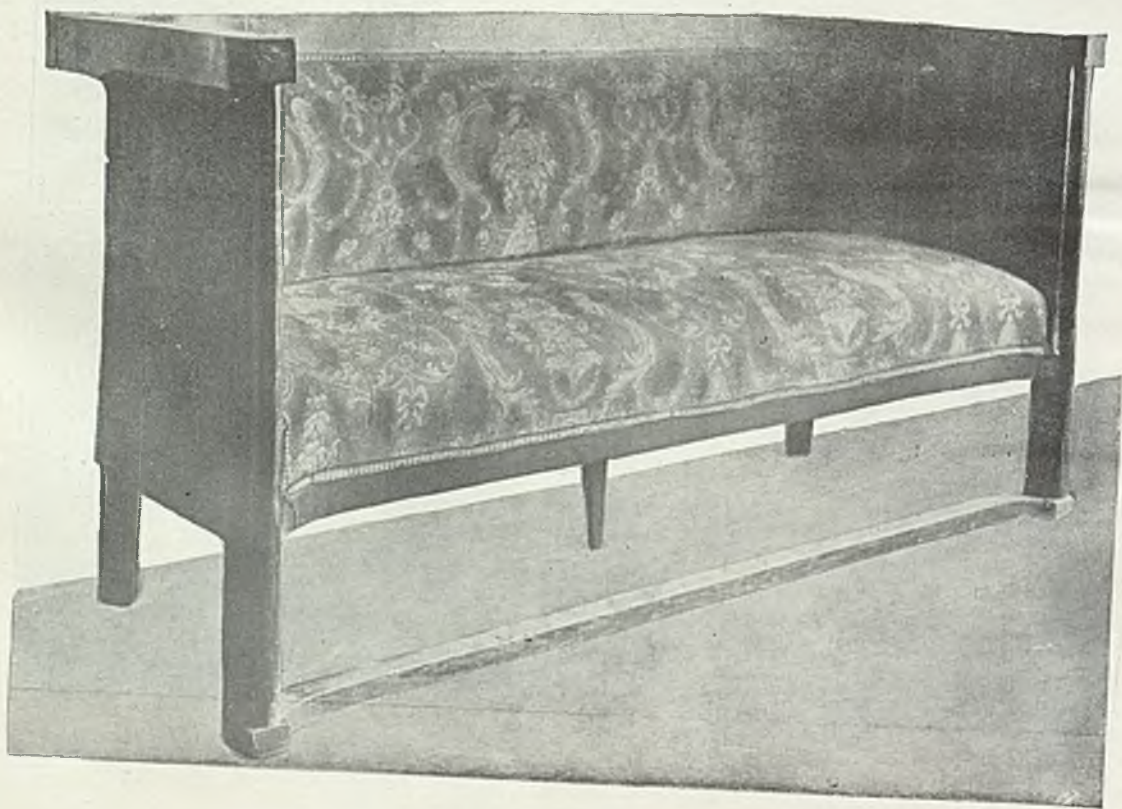
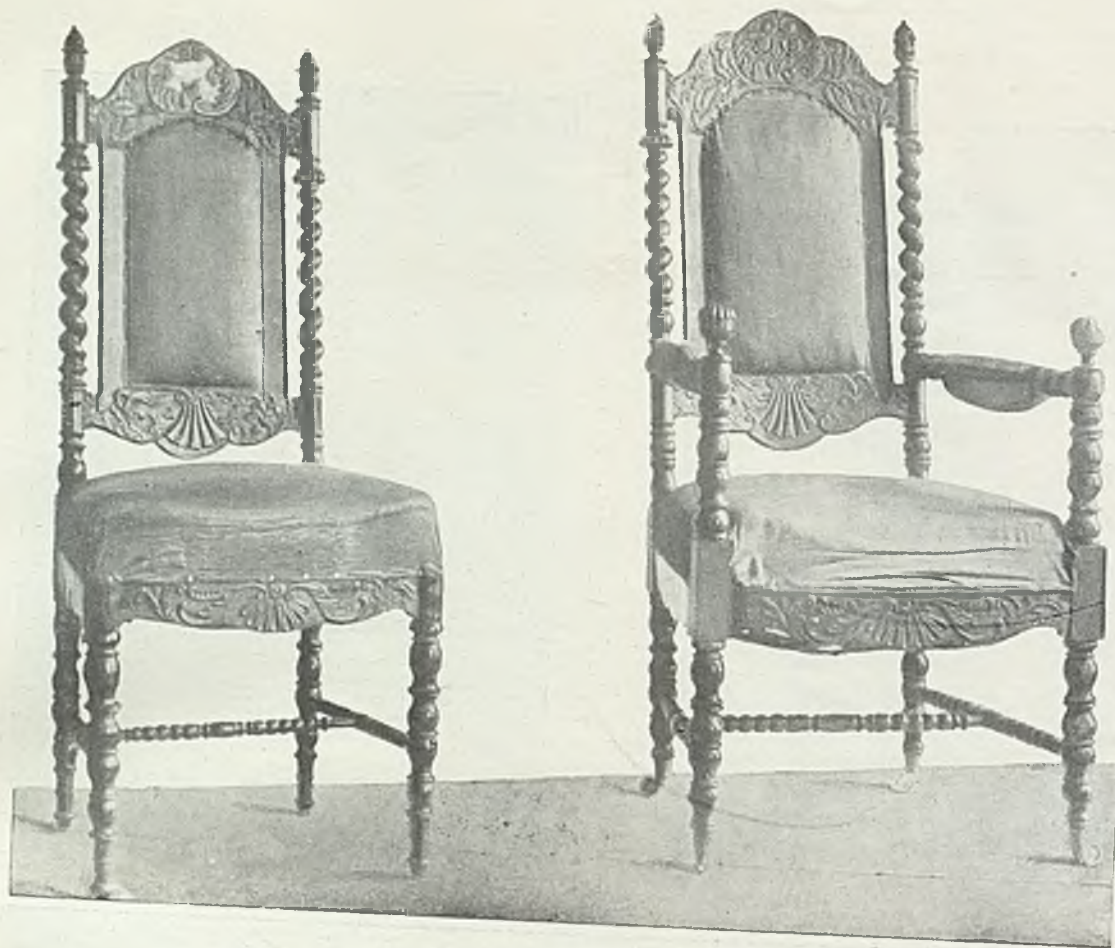
KOMODA PROJ. CZESŁAW WALLIS.





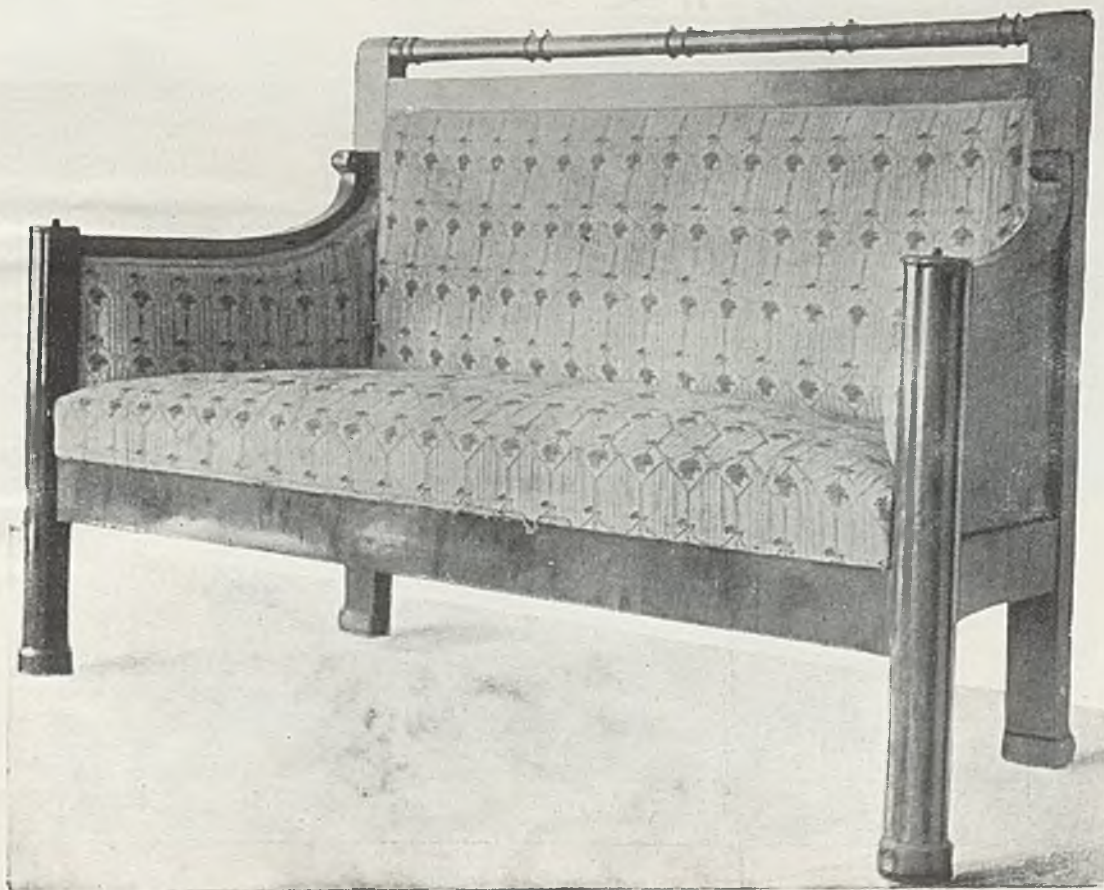
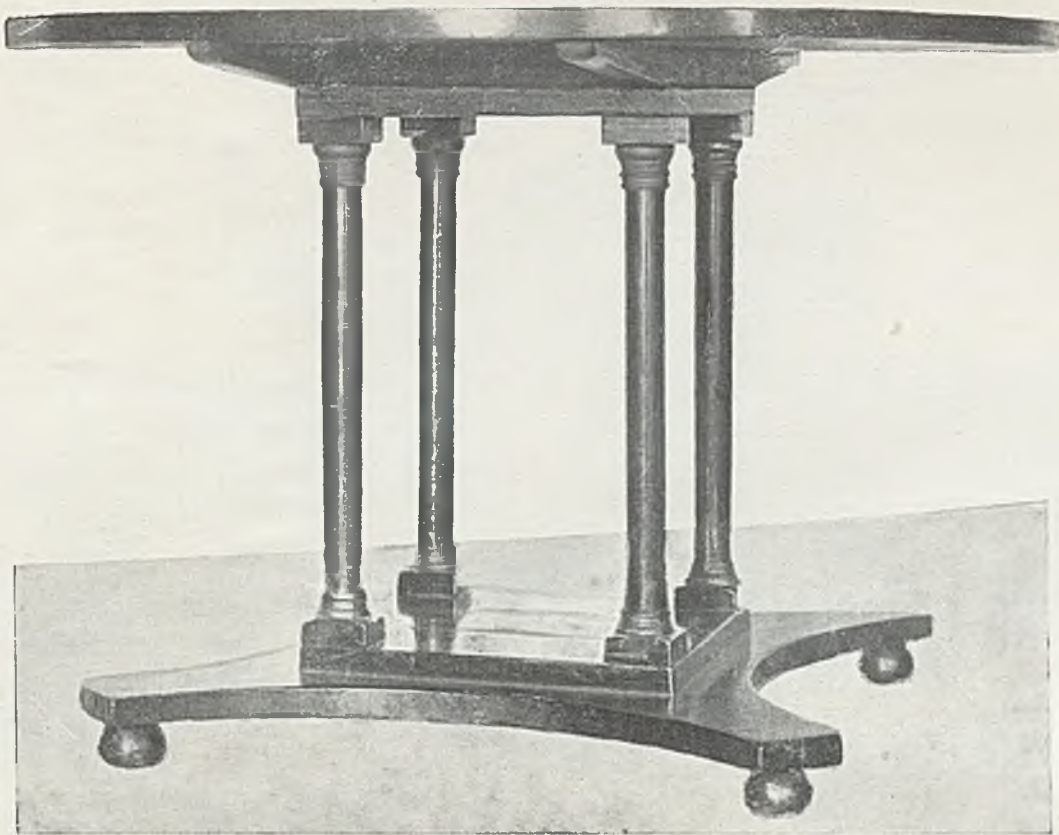
MEBLE NOWOCZESNE PROJ. CZESŁAW WALLIS.





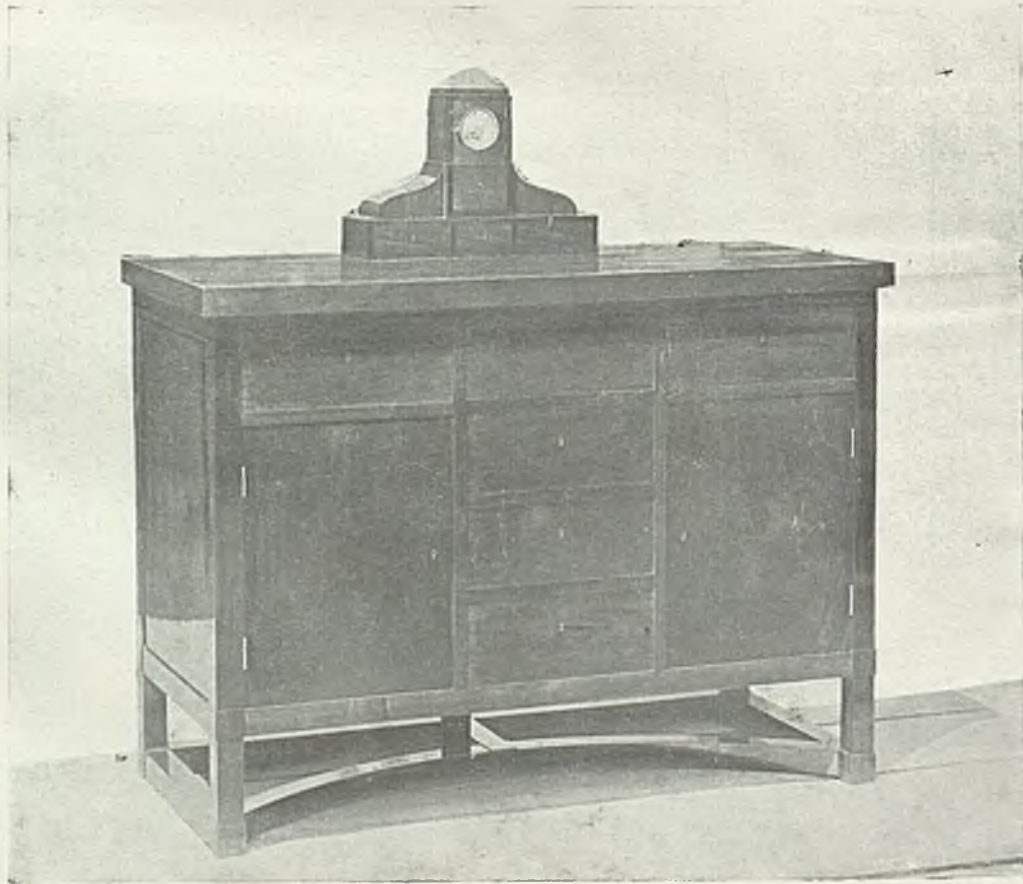
MEBLE ZABYTKOWE Z PRYWATNYCH ZBIORÓW KRAKOWSKICH.



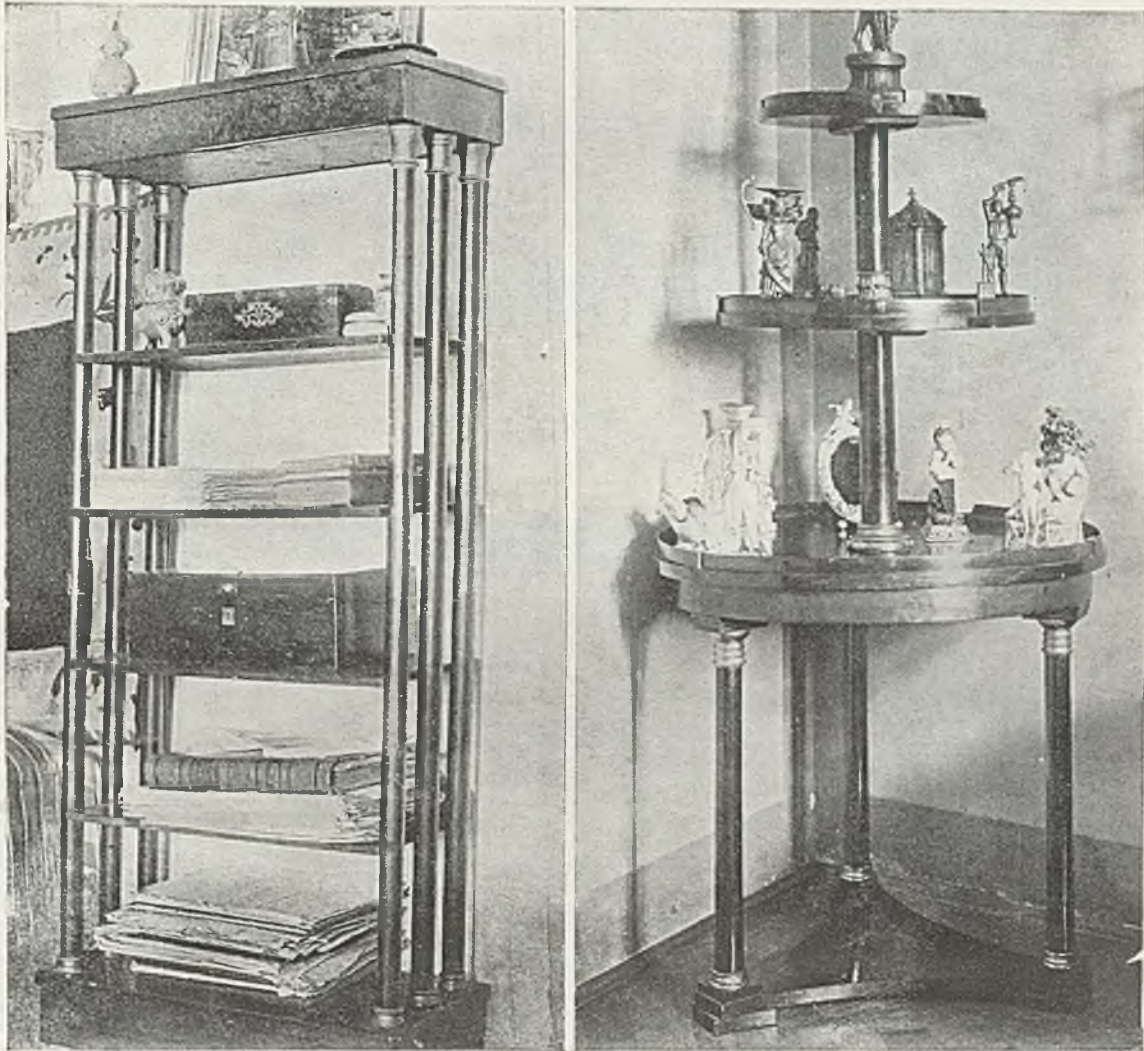


MEBLE ZABYTKOWE Z PRYWATNYCH ZBIORÓW KRAKOWSKICH.





MEBLE NOWOCZESNE PROJ. JÓZEFA CZAJKOWSKIEGO.

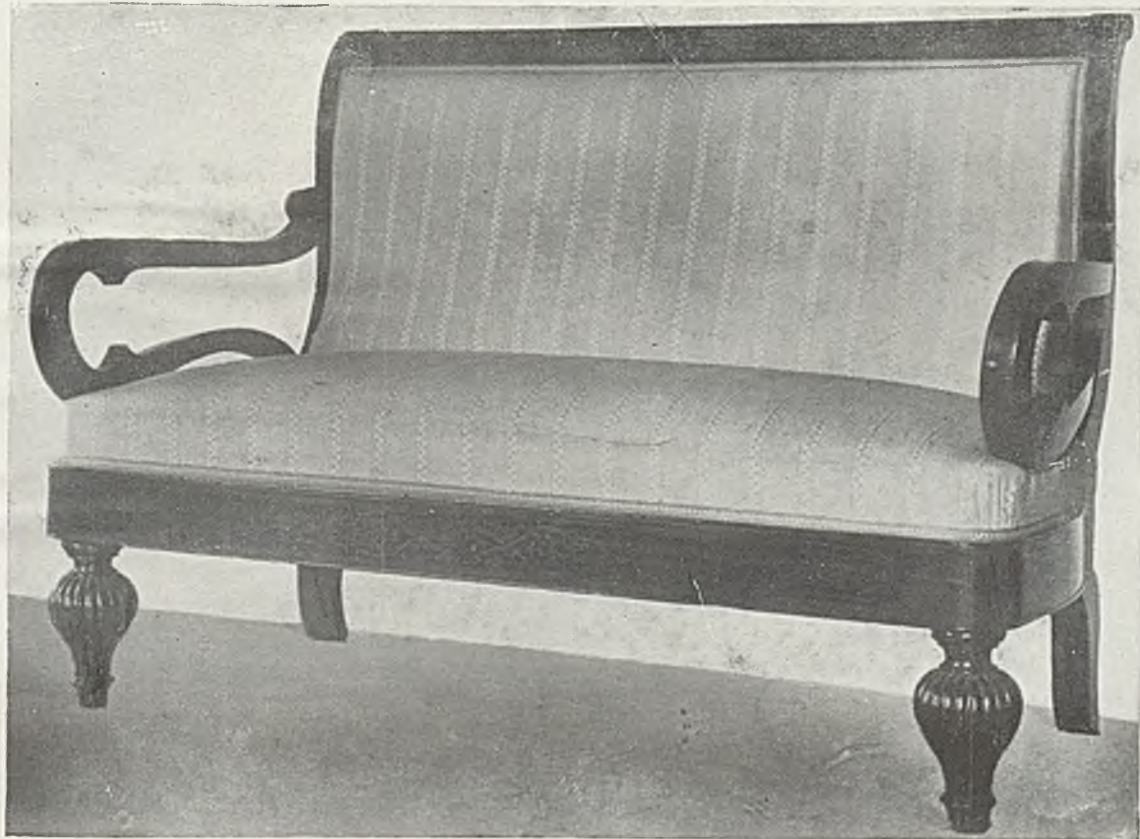
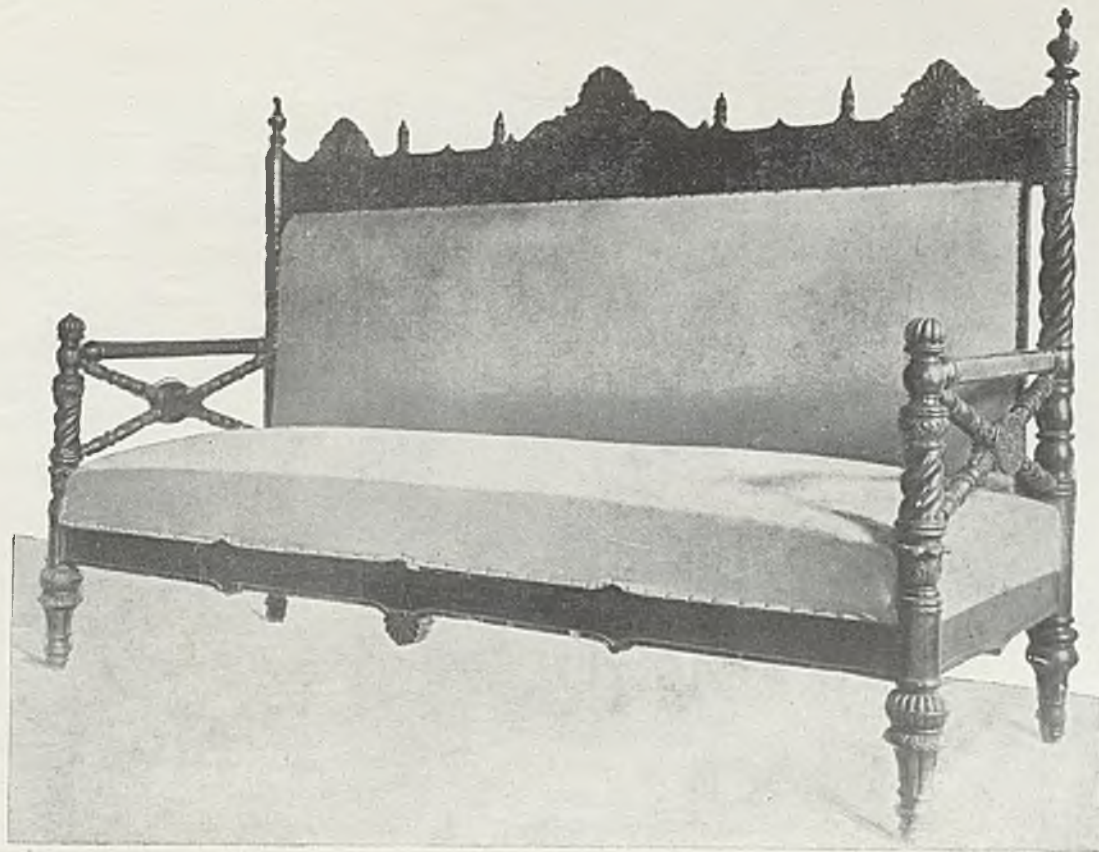


MEBLE ZABYTKOWE Z PRYWATNYCH ZBIORÓW KRAKOWSKICH.





PÓŁKA Z PRYWATNYCH ZBIORÓW KRAKOWSKICH.



BIBLIOTEKA  
POLITECHNIKI  
KRAKOWSKIEJ

KANAPY Z PRYWATNYCH ZBIORÓW KRAKOWSKICH.







# MUZEUM PRZEMYSŁOWE W KRAKOWIE

W Y D A J E  
C Z A S O P I S M O

## „RZECZY PIĘKNE“

MIESIĘCZNIK POŚWIĘCONY WYTWÓRCZOŚCI PRZEMYSŁOWEJ I RĘKODZIELNICZEJ ORAZ SZTUCE STOSOWANEJ  
»RZECZY PIĘKNE« UKAZUJĄ SIĘ KAŻDEGO MIESIĄCA  
jako czasopismo ujmujące wszystkie sprawy związane z potrzebami przemysłu, rzemiosła, sztuki stosowanej oraz szkolnictwa zawodowego i artystycznego.

Każdy rzemieślnik znajdzie w ilustracjach wzory wszelkiego rodzaju robót warsztatowych.

Dla nauczycieli rysunków i robót ręcznych, przemysł artystyczny i sztuka zdobnicza ma niezmiernie znaczenie, to też dział ten w »RZECZACH PIĘKNYCH« obficie jest ilustrowany.

Dla robót kobiecych uwzględniane są: hafty, kilimy, batiki, koronki i t. p. Przemysłowiec i kupiec zapoznać się może z reklamą i grafiką przemysłową oraz z produkcją krajową w dziale sztuk i rzemiosł.

Dla urzędzeń kościelnych, biurowych i mieszkaniowych będą podane wzory stylowe dawne i teraźniejsze.

W każdym kulturalnym domu, w szkole, w zakładach przemysł. i rękodzielniczych, czytelniach i bibliotekach winny się znaleźć:

»RZECZY PIĘKNE« organ Muzeum Przemysłowego w Krakowie  
c z a s o p i s m o ilustrujące przemysł i rzemiosło artystyczne.

Prenumeratę »RZECZY PIĘKNYCH« zniżono na zł. 2<sup>50</sup>, z przesyłką i opakowaniem zł. 3<sup>—</sup>, rocznie z przesyłką zł. 36<sup>—</sup>, półrocznie zł. 18<sup>—</sup>, kwartalnie złotych 9<sup>—</sup>.

Należytość można przysłać załączonym przekazem  
P. K. O. Konto Nr. 406.512.

Na żądanie mogą być przesyłane

»RZECZY PIĘKNE«

za zaliczką.

Przedpłata roczna upoważnia do bezpłatnego otrzymania bogato ilustrowanych »WYCINANEK«. — Każdy prenumerator »RZECZY PIĘKNYCH« korzysta z 30<sup>0</sup>/<sub>0</sub> zniżki przy zakupie wydawnictw Miejskiego Muzeum Przemysłowego w Krakowie.

Redakcja »RZECZY PIĘKNYCH« udziela prenumeratom bezpłatnej informacji z zakresów omawianych w czasopiśmie, oraz dostarcza wszelkiego rodzaju wzorów i projektów w dziale przemysłu artystycznego, sztuki zdobniczej, grafiki, reklamy kupieckiej, i t. p. po cenie bardzo umiarkowanej.

Adres Redakcji: Kraków, ulica Smoleńska L. 9. :-: Telefon Nr. 1339.



WYDAWNICTWA MUZEUM PRZEMYSŁOWEGO  
IM. DRA ADRJANA BARANIECKIEGO W KRAKOWIE, UL. SMOLEŃSKA 9.

- Karol Homolacs*, PODRĘCZNIK DO ĆWICZEŃ ZDOBNICZYCH.  
Kraków, 1924 r. Str. 253. Z bardzo licznymi ilustracjami.  
1 tablica barwna. Dzieło opracowane do użytku nauczycieli  
rysunków i robót ręcznych . . . . . Zł. 10'—
- Inż. Edward Herzberg*, ZARYS TECHNOLOGJI DREWNA, podręcz-  
nik dla uczniów szkół technicznych i rzemieślniczych Kraków,  
1924 r. Stron 239. Rysunków 249 . . . . . „ 6'—
- Marjan Padechowicz*, KALKULACJA W STOLARSTWIE II WYD. „ 3'—
- Stanisław Batko*: NAUKA OBYWATELSTWA . . . . . „ 1'—
- Inż. Karol Stadtmüller*, SŁOWNIKI RZEMIEŚLNICZE. Dział:  
1-y drzewny, 2-gi metalowy, 3-ci instalacyjny, 4-y skórniczy,  
5-ty włókienniczy, 6-ty i 7-my zbożowy i ceramiczny, 8-my i 9-ty  
graficzny instrumentalny, 10-ty budowlany, 11-ty przemy-  
słowo-rękodzielniczy. Cena poszczególnego słownika . . . „ 0'50
- DYPLOM NA CZELADNIKA, barwnie ozdobny . . . . . „ 1'—
- Adam Chmiel*, GODŁA RZEMIEŚLNICZE I PRZEMYSŁOWE  
KRAKOWSKIE (ilustrowane). Kraków, 1922 r. Str. 28 . . . „ 2'50

WYCINANKI LUDU POLSKIEGO

wydawnictwo subwencionowane przez Departament Sztuki M. W.  
I O. P. zatwierdzone przez Minist. W. R. I O. P. rozporządze-  
niem z dnia 18-go czerwca 1924 r. L. 1924/24 jako wydawnictwo  
pomocnicze dla nauczycieli, zawierające 14 barwnych tablic oryginalnych wycinanek łowickich i kurpiowskich. :-: Cena 5 złotych.

Należytość można wpłacać czekiem P. K. O. Kraków Nr. 406.512  
KSIĘGARNIOM TYLKO ZA GOTÓWKĘ Z 30% RABATEM.

Zamówienia przyjmuje i wysyła na żądanie za pobraniem pocztowem Dyrekcja  
Miejskiego Muzeum Przemysłowego w Krakowie, ul. Smoleńska 9. Tel. 1339.