

Franciszek MAURER, Maria NOWOSAD

"... Żadne pokolenie nie ma przywileju zrozumienia dzieła sztuki w jego pełnym znaczeniu; każda żyjąca aktywnie generacja odkrywa jego nowe aspekty.."

(S. Giedion)

POTRZEBA OCHRONY ARCHITEKTURY DRUGIEJ POŁOWY XIX I PRZEŁOMU XIX/XX WIEKU W ŚWIETLE NAJNOWSZYCH TENDENCJI

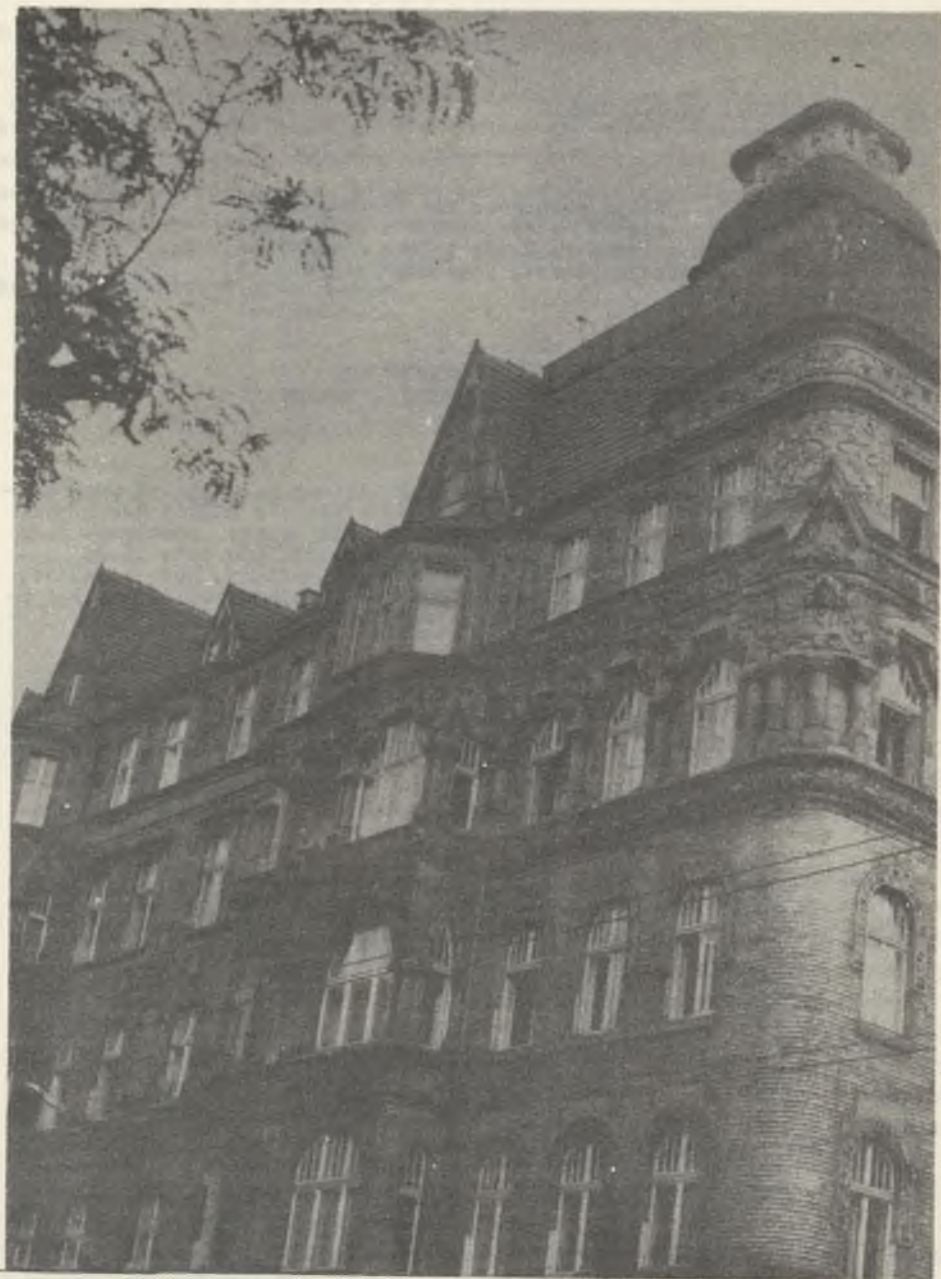
Streszczenie. Nobilitacja tej architektury jako ognia stanowiącego ciągłość procesów rozwoju kultury stała się faktem dokonanym. W rejonach mocno uprzemysłowionych od XIX wieku obserwuje się szczególnie silny rozrost miast, stąd też istnieje duża ilość zasobów i różnorodność odmian stylowych architektury. Aby je ocalić, należy już dziś podjąć działania dla stworzenia odpowiednich warunków ich selekcji, ochrony i konserwacji.

W ostatnich kilku latach została "odkryta" architektura drugiej połowy XIX i przełomu XIX/XX wieku. Obecnie rozpoczyna się szeroko zakrojona akcja propagująca zauważone piękno architektury, jej ogromne znaczenie w kolejnej fazie rozwoju a w związku z tym potrzebę jej ochrony i utrzymania.

Niegdyś nazywano zabytkiem obiekt, który miał co najmniej sto lat. Obecna ustawa¹⁾ zniosła cezurę wieku i nie mówi nawet o zabytkach, ale o dobrach kultury, zasługujących na ochronę z uwagi na ich wysoką wartość artystyczną, naukową i historyczną.

Rozwój architektury jest procesem ciągłym, konieczna jest więc ciągłość reprezentatywnych przykładów jego kolejnych etapów. Dopiero z biegiem lat i w miarę powiększania się dystansu czasu, dzielącego od drugiej połowy XIX wieku oraz przełomu XIX i XX w., stosunek architektury tego okresu uległ znacznym przemianom.

"... Powstało naukowe uzasadnienie historycznego, poznawczego i artystycznego znaczenia spuścizny rozpatrywanego okresu jako dokumentu epoki i zarazem niezbędnego ognia ciągłości tradycji kulturalnej. Ze wzrostem uznania wartości upowszechniała się zaś świadomość zabytkowości tejże spuścizny i wynikające stąd zrozumienie potrzeby jej ochrony i zachowania, przynajmniej w najcenniejszych przykładach"²⁾.



Kamienica narożna - ul. 3-go Maja 40, ul. Słowackiego; widok na narożnik i fasadę od ul. 3-go Maja; modernizm. Zbudowana w roku 1895

Niedocenie wartości architektury XIX wieku oraz chęć gwałtownego unowocześnieńia powodowały i powodują nadal bezmyślne niszczenie obiektów i dokumentów, które są istotne dla jej zrozumienia. Nie wolno nam do tego dopuścić. Naszym obowiązkiem jest pieczołowicie chronić to, co dotrwało do naszych czasów, co jeszcze nie zostało zniszczone. Konieczne i niezbędne jest pozostawienie przyszłym pokoleniom pełnego obrazu rozwoju architektury we wszystkich jej fazach.

Ogólna charakterystyka okresu

Druga połowa XIX w. i pocz. XX w. przebiegały pod znakiem gwałtownego postępującego skokami rozwoju sił produkcyjnych oraz wielu wybitnych osiągnięć nauki i techniki.

Drzewo ostatecznie ustąpiło miejsca węglowi, żelazo - stali. Poważnie wzrosło znaczenie wszystkich gałęzi przemysłu ciężkiego. "Wiek pary" ustąpił "wiekowi elektryczności". Szeroko rozwijała się komunikacja.

Poważny krok naprzód dokonany został w dziedzinie literatury i sztuki. Rozszerzają się ramy artystycznego poznania świata, a w związku z tym poszukuje się nowych form wyrażania skomplikowanej i najeżonej sprzecznościami rzeczywistości.

Architektura tego okresu szczególnie dobitnie odzwierciedla rzeczywistość. Z jednej strony dążność do zupełnie nowych rozwiązań opartych na nowych zdobyczach techniki - beton, stal, żelbet, tj. konstruktywizm, z drugiej strony nawrót do historii spowodowanej szeroko zakrojonymi badaniami archeologicznymi i historycznymi, rozwojem teorii i praktyki konserwatorskiej.

Pierwszy nurt dał podstawę do struktury współczesnej i przyszłościowej, Jest to architektura w pełni uznana. Drugi nurt jest końcowym etapem architektury określanej mianem "historycznej", wciąż budzący kontrowersje, jeszcze nie w pełni uznany, stwarzający wiele wątpliwości.

Jaka była ta "historyczna" architektura?

Architekci naśladowali historyczne style przy pomocy rozbudowanej wiedzy z zakresu historii i sztuki, przejmowali ich specjalne formy i techniki, chcąc uciec przed dziełem przemijającym i osiągnąć ponadczasową prawdę.

Budowle historyczne dominują w obrazie dzielnic miejskich powstałych w całej Europie w latach 80 - 90. Wyraźnie wyodrębniają się trzy kolejne style: historyzm, elektyzm i modernizm. Istotą historyzmu było naśladowanie wielkich stylów epok minionych i rezygnacja z poszukiwań stylotwórczych, odpowiadających aktualnym warunkom historycznym, ekonomicznym



Kamienica - ul. Chopina 16; fragment fasady - balkon; neobarokowa. Zbudowana w roku 1898

nym i społecznym. Historyzm próbował wykorzystać i rozwinąć idee poszczególnych stylów, nadając dziełom oryginalną nową formę przestrzenną i detal, przy jednoczesnym zachowaniu podobieństwa do swego pierwowzoru. W historyzmie wyróżniamy między innymi: neoromanizm, neogotyck, neorenesans, neobarok, neoklasycyzm.

Pevsner w swojej pracy pt. "Möglichkeiten und Aspekte des Historismus" wyodrębnił pięć głównych kryteriów postawy artystycznej historyzmu:

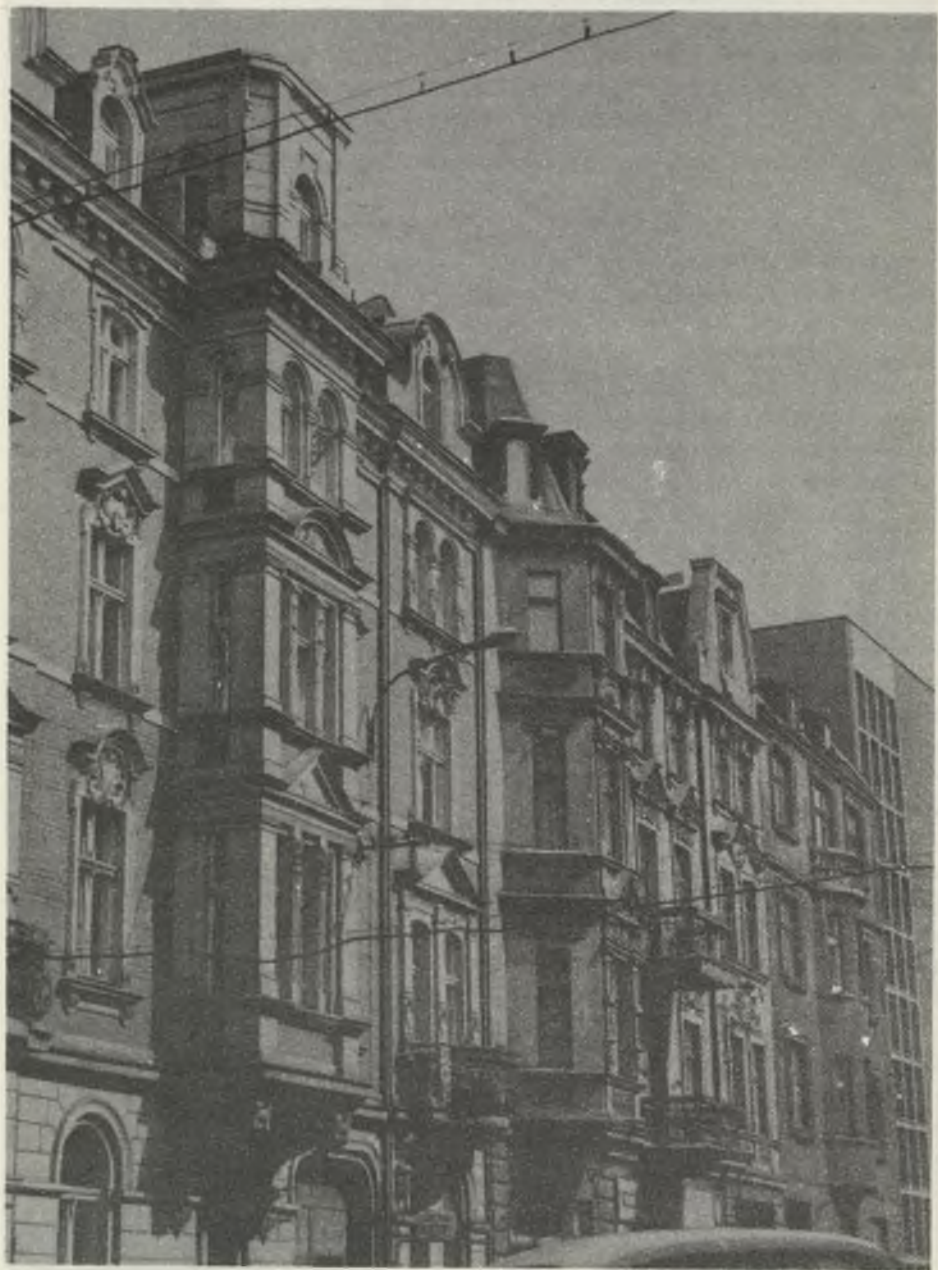
- konformizm; opieranie się na sprawdzonych, wypróbowanych wcześniej formach,
- asocjacyonizm i ewokacyonizm (łączy się z zasadą "architecture parlante"); określenie typu architektury z uwagi na odpowiednie skojarzenia, najbardziej właściwe dla pewnego typu budowli, o pewnym określonym przeznaczeniu, np. dla kościołów zalecany był styl wczesnochrześcijański, romański lub gotycki, dla ratuszy miejskich - renesans itp.
- argument estetyczny; naśladowanie dawnych stylów i sposobów budowania, które zostały rozpoznane i sprawdzone pod względem artystycznym,
- aspekt romantyczny; przeświadczenia, że naśladownictwo średniowiecza wywołuje szlachetne i wzniosłe uczucie, stąd kult ruin, szczególnie ruin budowli średniowiecznych.

Eklektyzm wyrósł z pnia historyzmu i bez niego byłby nie do pomyslenia Polegał na łączeniu różnych, nieraz niezgodnych ze sobą elementów formalnych i treściowych, zapożyczonych z innych epok i środowisk artystycznych nie prowadząc jednak do osiągnięcia nowej syntezy formy i organicznego zespolenia użytych środków. Eklektyzmowi szczególnie bliska jest postawa neorenesansowa i neobarokowa. Jest to postawa silnie naznaczona rysem technicznej solidności, praktyczności i życiowej logiki, starając się sprostać zarówno możliwościom ekonomicznym, jak i gustom estetycznym ówczesnego odbiorcy.

Modernizm jest to zespół artystycznych kierunków przełomu XIX i XX wieku, który pod wieloma nazwami jak: symbolizm, neoromantyzm, parnasizm, dekadentyzm, fin-de-sieclizm, styl ok. 1900, modern styl lart nouveau krył jedną wspólną cechę charakterystyczną dla schyłkowej frakcji kulturowej - ucieczkę od życia i realnej rzeczywistości w sferę podświadomości, instynktu, wyobraźni, czystej sztuki, idealizmu.

Istotną częścią modernizmu był symbolizm. Poszukiwał tego, co wykraczało poza dzień powszedni, poszukiwał duchowości wyraźnie nowoczesnej. Artystycznym wyrazem symbolizmu jest secesja, niesłusznie utożsamiana z modernizmem, gdyż stanowi jedynie jego dygresję. W opozycji do historyzmu przywiązuje wagę do uwypuklenia swej nowoczesności.

Secesja, wyraźnie wywodzi się z przemysłu artystycznego.



Fragment ulicy Teatralnej; późny eklektyzm

Tramwaje Górnego Śląska



Kamienica narożna - ul. Stawowa 2, ul. Mickiewicza; fragment fasady narożnika; modernizm. Zbudowana w roku 1896

Co zostało dokonane?

Po 30 latach sprawdziła się prawidłowość wahadłowej reakcji przeciwko okresowi bezpośrednio minionemu i aprobaty jego poprzednika, potwierdzając słuszność aforyzmu głoszącego, że "czasy rodziców są tylko śmieszne, dziadków - urzekające".

Stąd szerokie zainteresowanie we wszystkich dziedzinach sztuki i życia codziennego okresem przełomu wieków, stąd tak popularna, wciągająca moda "retro" w zbieraniu dzieł sztuki z tego okresu, zamyłowanie do malarstwa, sztuk teatralnych, rzemiosła, filmów i ubiorów a w dalszej kolejności uznanie architektury i sztuki budowlanej.

Znaczenie i wartość tej struktury, potrzeba jej ochrony są tematem niekończących się dyskusji na łamach prasy lokalnej i centralnej, popularnej i naukowej, na półprywatnych spotkaniach ludzi zajmujących się tym zagadnieniem tylko z zamyłowania, na prelekcjach regionalnych ujmujących w temacie jedynie drobny fragment tego wielkiego problemu i na ogólnopolskich sesjach z udziałem największych naukowych autorytetów ze wszystkich zainteresowanych specjalizacji.

Pierwszą sesją poświęconą temu okresowi była sesja Stowarzyszenia Historyków Sztuki w 1969 r. w nieprzypadkowo wybranej Łodzi. Wśród 22 zgłoszonych wypowiedzi aż 12 poświęcono architekturze. "Niewątpliwie należy brać pod uwagę pewną rolę przypadku w kształtowaniu się wszelkich spraw ludzkich, a więc i programu naszej sesji, gdy jednak przewaga zainteresowań jakąś jedną dziedziną jest tak przytłaczająca, zamiast przypadku należy węszyć prawidłowość"³⁾. Ta prawidłowość znalazła potwierdzenie w następnej sesji w 1975 r. w Krakowie poświęconej w całości architekturze.

Gdy sesja Łódzka zwróciła uwagę jednie na najistotniejsze problemy i potrzeby architektury XIX w., to sesja krakowska zaprezentowała już pewne osiągnięcia w tej dziedzinie, co jest niewątpliwie dużym krokiem naprzód.

Realizacja wg wskazań konserwatorskich, podbudowanych solidnym materiałem badawczo-naukowym utrzymania, odnowienia i założenia konkretnej funkcji XIX-wiecznego centrum Łodzi, z główną ulicą Piotrkowską, pałacami potentatów przemysłowych, zakładów przemysłowych, osiedli robotniczych jest obecnie najbardziej pozytywnym przykładem w Polsce.

Prezentowana na sesji karta inwentaryzacyjna, opracowana przez Pracownię Konserwacji Zabytków w Krakowie w trakcie kompletowania dokumentacji dla XIX wiecznego Bytomia jest formą wyjściową do ewidencjonowania a w dalszej kolejności skartotekowania umożliwiającego segregację na zasadzie porównań istniejących zasobów budownictwa tego okresu.

Poruszony został również bardzo istotny problem ochrony krajobrazu, w nawiązaniu do omawianego okresu, na który nie zwracano dotąd należytej uwagi. Poza tym ochrony nie tylko centrów wielkomiejskich ale i małych miasteczek, szczególnie uzdrowiskowych.



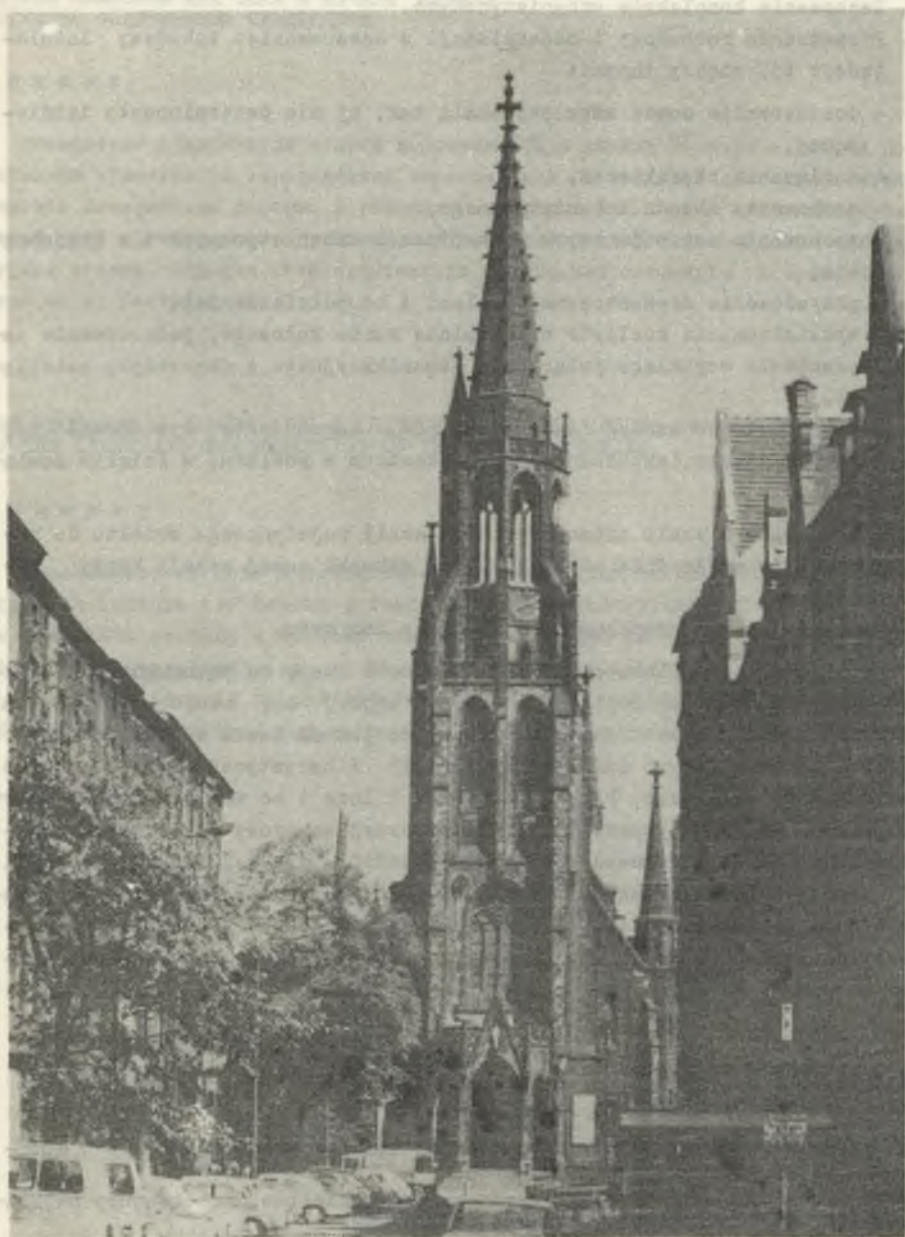
Dworzec PKP - ul. Dworcowa; hala dworcowa; modernizm

Ciekawa inicjatywa zorganizowania jednodniowego wyjazdu podczas sesji ujawniła nowe dotąd nieznanne, nieodkryte jeszcze w całej pełni, świetne przykłady architektury II poł. XIX w, i przełomu wieków XIX na XX na Śląsku: Bytom - szkoła muzyczna, szkoła baletowa, kamienice, Bobrek - osiedle robotnicze, Chorzów - kamienice, osiedle robotnicze, Sosnowiec - pałac Dietla, pałac (obecny sąd), Katowice - teatr, stary dworzec PKP i nie mniej cenne przykłady architektury okresu późniejszego lat międzywojennych, np. bank w Katowicach.

Nasuwa to konieczność już teraz poszerzenia czasokresu zainteresowania wstępnej opieki konserwatorskiej do lat międzywojennych, a nawet późniejszych. Wszak teraz tworzymy następne ogniwo rozwoju architektury.

Postulaty ogólne

1. Poszerzenie określeń (nazewnictwa) stylów architektury tego okresu, gdyż dotąd istniejące są niewystarczające. Główny problem stwarza określenie - modernizm. Jest ono nieścisłe. Pod nim kryje się wiele subiektywnych zapatrywań stylowych o zbyt szerokim zasięgu czasowym, od ostatnich lat XIX wieku do lat międzywojennych.
2. Sformułowanie możliwie ścisłych i jednoznacznych definicji dla określenia poszczególnych stylów tej epoki.
3. Ustalenie kryteriów wartościowania w oparciu o:
 - materiał archiwalny (dokumentacje, zdjęcia itp.),
 - stan istniejący (szczególnie analiza wartości funkcjonalnych, technicznych, artystycznych na zasadzie porównania z innymi obiektami tego okresu w skali regionu, kraju, Europy).
4. Szeroka informacja o przeprowadzonych pracach badawczych i wykonawczych poprzez publikacje, wystąpienia, dyskusje, sesje, film itd., przekazywanie doświadczeń, porównania.
5. Ścisła współpraca pomiędzy przedstawicielami zainteresowanych specjalizacji: konserwator, urbanista, architekt, historyk sztuki oraz scalenie dokumentacji: badania, inwentaryzacje, projekt, wykonawstwo. Najlepszym rozwiązaniem są zespoły złożone z poszczególnych specjalizacji (dotąd nie często stosowane).



Urbanistyczne zamknięcie osi widokowej ulicy Mariackiej przez neogotycki kościół Matki Boskiej zbudowany w latach 1862-70 wg projektu arch. Aleksiego Wagnera z Wrocławia

Postulaty do programowania i projektowania (uogólnione)

1. Zachowanie kompleksów urbanistycznych.
2. Prowadzenie rozbudowy i modernizacji z uszanowaniem zabudowy istniejącej: tj. między innymi:
 - dostosowanie nowej zabudowy skalą tak, by nie determinowała istniejącej,
 - nawiązanie charakterem,
 - zachowanie układu urbanistycznego,
 - zachowanie osi widokowych we wnętrzach urbanistycznych i w krajobrazie,
 - przywrócenie zdewastowanej zieleni i uzupełnienie jej,
 - wyeliminowanie możliwie maksymalnie ruchu kołowego, jednocześnie zapewnienie szybkiego połączenia komunikacyjnego z obrzeżnymi osiedlami,
 - pozostawienie ważnej funkcji centrum, zapewnienie żywotności tej części miasta (sytuowanie nowego centrum w pobliżu, w ścisłym powiązaniu).
3. Adaptowanie w skali urbanistyki i w skali pojedynczego obiektu do nowych celów społecznie użytecznych wg wskazań nowej wersji Karty Weneckiej.
4. Zapewnienie użytkownikom współczesnego komfortu.

Na zakończenie należałoby jeszcze zwrócić uwagę na psychologiczny charakter terminu. Człowiek lepiej odpoczywa i lepiej się czuje w otoczeniu kontrastującym z nowoczesnością. Sprawę tę już od dawna wygrały metropolie leżące na głównych szlakach handlowych i turystyczno-krajoznawczych jak: Wiedeń, Budapeszt, Paryż, Amsterdam i inne i to właśnie dzięki umiejętnościom pełnego wykorzystania XIX wiecznej zabudowy dla efektów wizualno-reklamowych i wprowadzonej nowoczesności - dla jej funkcji. Jeżeli XIX-wieczne miasta uzyskały rozkwit obecnie, to znaczy, że człowiek w naturalnych swoich odczuciach i pragnieniach - może nawet podświadomych - jest ich zwolennikiem, a więc należy pozostawić to, co jest mu potrzebne.

PRZYPISY

- 1) Dziennik Ustaw nr 10/62 poz. 48 - "Ustawa o ochronie dóbr i o muzeach".
- 2) Bieniecki Z. - "Potrzeba i drogi ochrony obiektów architektury najnowszej", Ochrona Zabytków, zeszyt nr 2, 1969.
- 3) "Sztuka drugiej połowy XIX w." - materiały sesji Stowarzyszenia Historyków Sztuki, Łódź 1971; z wystąpienia prof. J. Białostockiego.

НЕОБХОДИМОСТЬ СОХРАНЕНИЯ ПАМЯТНИКОВ АРХИТЕКТУРЫ
ВТОРОЙ ПОЛОВИНЫ XIX ВЕКА И НАЧАЛА XX ВЕКА
СОГЛАСНО СОВРЕМЕННЫМ ТЕНДЕНЦИЯМ

Р е з ю м е

Возведение архитектуры второй половины XIX и начала XX в.в. в разряд памятников культуры (с определенной эволюционной последовательностью) можно считать завершённым фактом. В районах, в которых в XIX веке наблюдался быстрый рост промышленного производства, заметно большое разнообразие архитектурных стилей. Образцы этой архитектуры необходимо сохранить и предпринять меры по их реставрации.

THE NECESSITY OF PROTECTING ARCHITECTURE OF THE SECOND HALF
OF THE NINETEENTH AND THE BEGINNING OF THE TWENTIETH CENTURIES

S u m m a r y

Ennoblement of this architecture which is a link in the continuity progress in culture has become a fact. In highly industrialised regions since the XIXth century a violent expansion of towns is to be seen. Hence a big architectural substance in its vast stylistic variety. To preserve this architecture it is obligatory to undertake actions for the creation of adequate conditions for selection and preservation.