

PARK PRZY PAŁACU SCHOENA W SOSNOWCU

STUDIUM ARCHITEKTONICZNO-URBANISTYCZNE PARKU PRZY PAŁACU SCHOENA W SOSNOWCU
WRAZ Z REKOMENDACJAMI PROJEKTOWYMI



KATEDRA URBANISTYKI I PLANOWANIA PRZESTRZENNEGO
WYDZIAŁ ARCHITEKTURY POLITECHNIKI ŚLĄSKIEJ
PAŁAC SCHOENA MUZEUM W SOSNOWCU
MIASTO SOSNOWIEC



Sosnowiec

WRZESIEŃ 2020

PARK PRZY PAŁACU SCHOENA W SOSNOWCU

STUDIUM ARCHITEKTONICZNO-URBANISTYCZNE PARKU PRZY PAŁACU SCHOENA W SOSNOWCU
WRAZ Z REKOMENDACJAMI PROJEKTOWYMI

Autorzy:

dr hab. inż. arch. Szymon Opania, prof. PŚ,

dr inż. arch. Agata Twardoch

Opracowanie graficzne:

Anna Ławecka

KATEDRA URBANISTYKI I PLANOWANIA PRZESTRZENNEGO
WYDZIAŁ ARCHITEKTURY POLITECHNIKI ŚLĄSKIEJ
PAŁAC SCHOENA MUZEUM W SOSNOWCU
MIASTO SOSNOWIEC

WRZESIEŃ 2020

Podstawą sporządzenia pracy pt. „Studium architektoniczno-urbanistyczne Parku przy Pałacu Schoena w Sosnowcu wraz z rekomendacjami projektowymi” jest umowa o wykonanie pracy naukowo-badawczej nr NB-64/RAR-1/2020; 01/010/NB_20/0051, zawarta w dniu 23 marca 2020 r. pomiędzy Pałacem Schoena Muzeum w Sosnowcu a Politechniką Śląską w Gliwicach. Niniejsza publikacja jest podsumowaniem prowadzonej pracy naukowo-badawczej.

Prowadzący zajęcia projektowe:

dr hab. inż. arch. Katarzyna Mazur - Belzyt, prof. PŚ,

dr hab. inż. arch. Szymon Opania, prof. PŚ,

dr hab. inż. arch. Krzysztof Rostański, prof. PŚ,

dr hab. inż. arch. Barbara Stankiewicz, prof. PŚ,

dr inż. arch. Karolina Szaton,

dr inż. arch. Agata Twardoch

Studenci Wydziału Architektury – autorzy prac projektowych:

Laureaci: Patrycja Baran, Martyna Kotulek, Anna Ławecka, Kajetan Rakoczy, Martyna Skruch, Agnieszka Stawinoga, Łukasz Zach

Autorzy prac zauważonych: Kamil Bryłka, Karolina Brzozowska, Michał Ciebień, Paulina Jeziorska, Joanna Jonda, Dominika Kokosińska, Tomasz Marzec, Olga Mrozek, Julia Nikodem, Patryk Prychodko, Michał Skrędzewski, Szymon Świdorski, Zuzanna Wojciech.

SPIS TREŚCI:

1. Wprowadzenie
2. Obszar opracowania
3. Uwarunkowania historyczne i lokalizacyjne parku przy Pałacu Schoena.
4. Lokalizacja parku przy Pałacu Schoena w strukturze miasta.
5. Zapisy dotyczące parku przy Pałacu Schoena zawarte w dokumentach planistycznych.
6. Cele, założenia i wytyczne projektowe
7. Charakterystyka prac konkursowych
8. Kierunki przyjętych rozwiązań - synteza prac konkursowych
9. Rekomendacje programowo-przestrzenne z uzyskanych efektów projektowych

1. Wprowadzenie

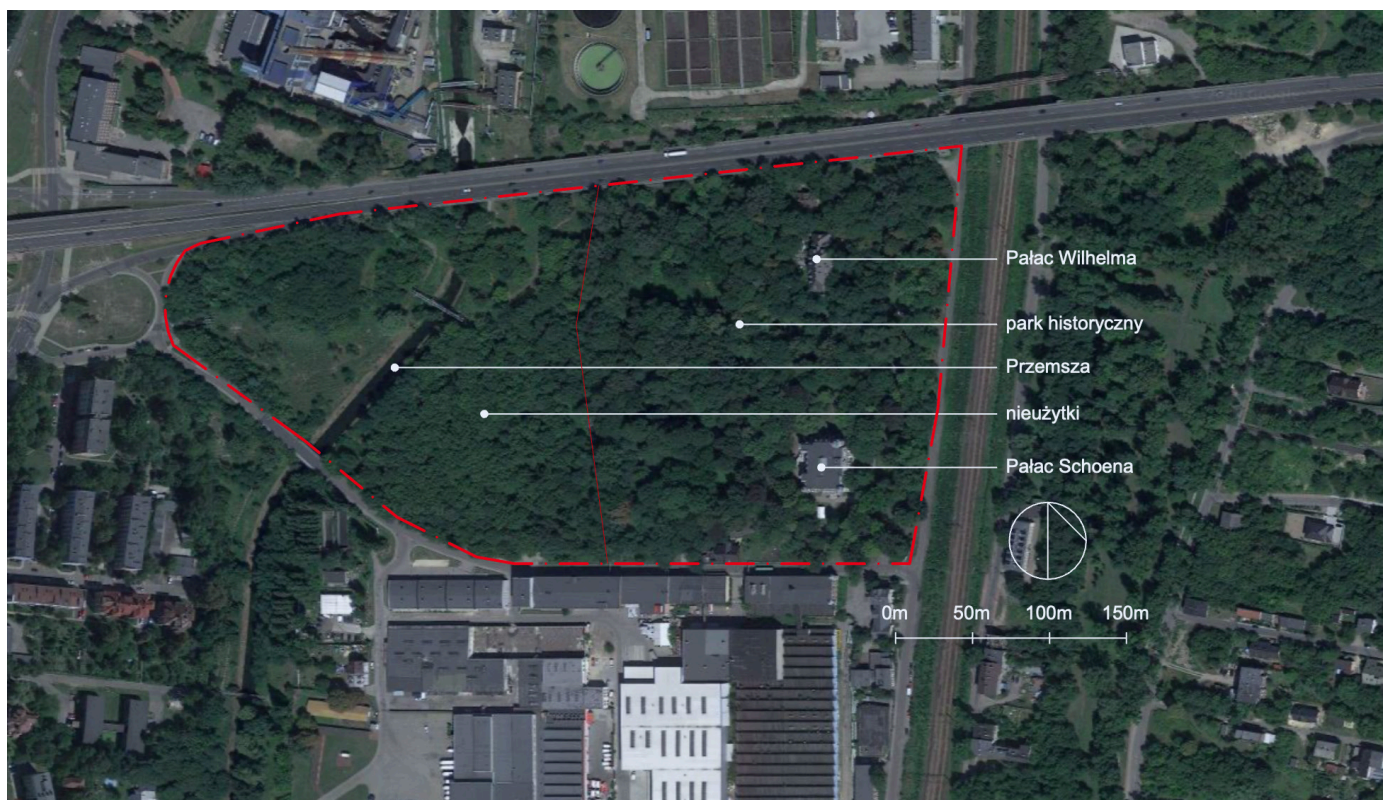
Przedmiotem umowy było zorganizowanie konkursu studenckiego oraz opracowanie syntezy i wytycznych programowo-przestrzennych z uzyskanych efektów projektowych. Praca sporządzona została na Wydziale Architektury w Katedrze Urbanistyki i Planowania Przestrzennego.

Konkurs przeprowadzono w ramach przedmiotu „Projektowanie urbanistyczne” na drugim roku studiów stacjonarnych I stopnia na kierunku Architektura w roku akademickim 2019/2020. Konkurs składał się z dwóch etapów:

1. Koncepcji zagospodarowania zabytkowego parku przy Pałacu Schoena w Sosnowcu i przyległych terenów zieleni nad rzeką Przemszą wraz z określeniem programu funkcjonalno-przestrzennego.
2. Projektu zagospodarowania terenu strefy przeznaczonej na tereny rekreacyjno-wypoczynkowe z elementami małej architektury.

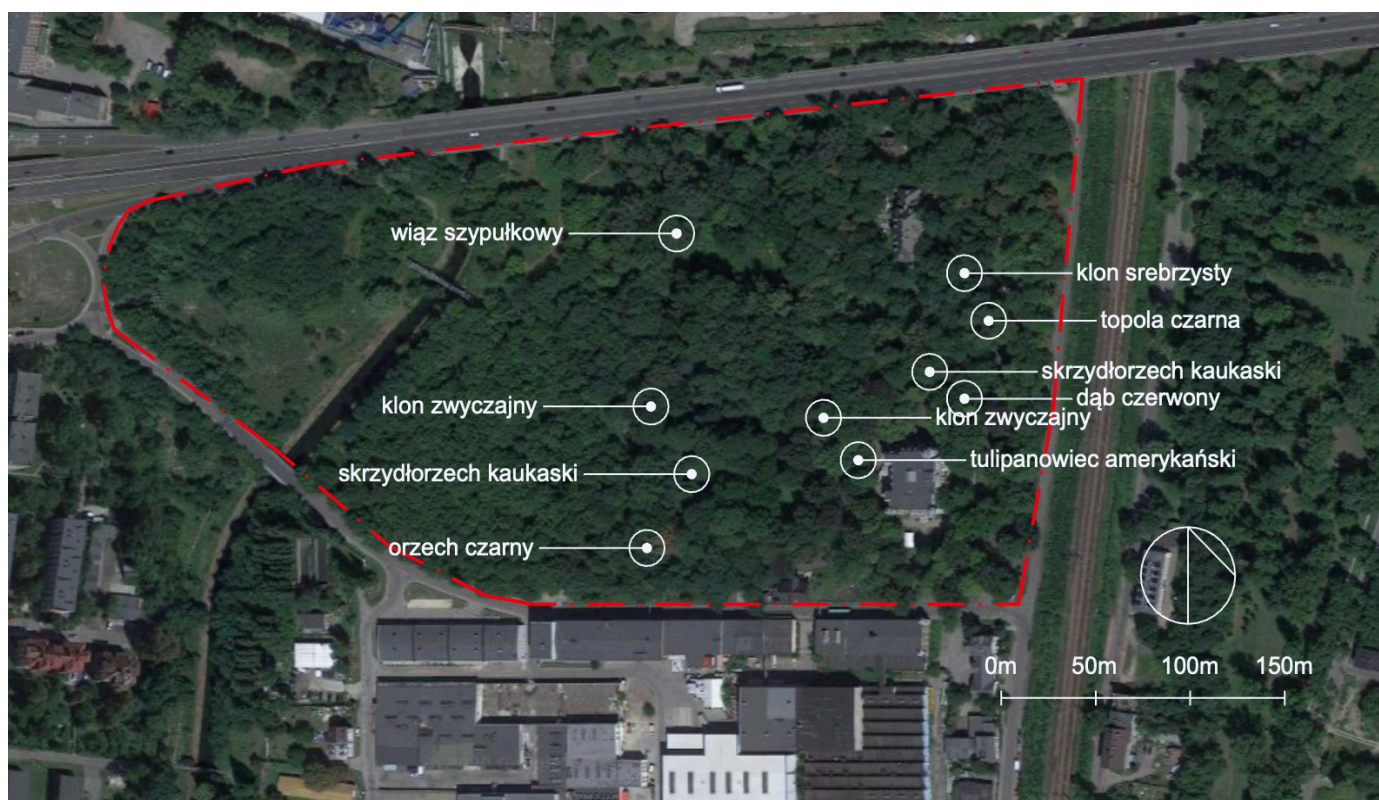
2. Obszar opracowania

Obszar wybrany do konkursu obejmuje istniejący, historyczny Park przy Pałacu Schoena oraz teren przylegających do parku nieużytków, pełniących poprzednio funkcję ogródków działkowych. Całość zamyka się między ulicami: Chemiczną i Schoenów oraz Aleją Zagłębia Dąbrowskiego. Powierzchnia opracowania wynosi około 11 ha. Przez teren opracowania, w jego zachodniej części, przepływa rzeka Przemsza. W obszarze parku rzeka jest uregulowana, z korytem wyłożonym narzutem kamiennym. We wschodniej części historycznego parku znajduje się Pałac Schoena, w którym obecnie mieści się Muzeum, sale reprezentacyjne Urząd Stanu Cywilnego i restauracja Belvedere oraz Pałac Wilhelma, który jest w trakcie adaptacji na obiekt hotelowy.



ryc. 1 Obszar opracowania wraz z najważniejszymi elementami. Opr. własne na podstawie www.google.pl/maps

Na terenie opracowania znajdują się cenne egzemplarze drzew i krzewów. Na mocy Uchwały Nr 634/XXXII/01 z dnia 24 maja 2001 r. Rady Miejskiej w Sosnowcu, pomnikami przyrody ustanowiono 10 drzew, należących do 8 gatunków t.j.: klon srebrzysty (*Acer saccharinum*), topola czarna (*Populus nigra*), skrzydłorzech kaukaski (*Pterocarya fraxinifolia*), dąb czerwony (*Quercus rubra*), tulipanowiec amerykański (*Liriodendron tulipifera*), klon pospolity (*Acer platanoides*), orzech czarny (*Juglans nigra*), oraz wiąz szypułkowy – limak (*Ulmus laevis*).



ryc.2. Przybliżona lokalizacja pomników przyrody. Opracowanie własne na podstawie: <https://przyrodadlasosnowca.wordpress.com/2018/09/19/przyrodnicze-i-architektoniczne-dziedzictwo-sosnowieckich-schoenow-cz-2/>, dostęp 09.2020.

3. Uwarunkowania historyczne i lokalizacyjne parku przy Pałacu Schoena¹.

Park przy Pałacu Schoena jest zlokalizowany przy jednej z trzech rezydencji niemieckich przemysłowców, rodzin Schoenów i Dietlów, działających na terenie miasta od lat 70. XIX w. do czasów II wojny światowej. Przedstawiciele wspomnianych rodów przyjechali do niewielkiej ówczesnie wioski Sosnowice, by rozwijać tu przemysł włókienniczy. Swój sukces finansowy zmanifestowali m.in. budując godne ich stanu siedziby otoczone parkami. Założenia te zostały skomponowane w panującym wówczas stylu kaligraficznym. Rezydencje Schoena i Dietla na Środulce wybudowano w latach 90. XIX w. Nieco później, bo ok. 1903 r., powstała rezydencja Schoenów na Sielcu. Twórcą projektu parku przy siedzibie „Przedsiębiorstwa C.G. Schoen” na Środulce i przy siedzibie rodu Dietla był inżynier ogrodnicy Fritz Hanisch (1867–?) pracujący w rejonie Katowic w okresie od 1892 do 1906 r.

Styl kaligraficzny, który reprezentuje park w Sosnowcu, charakterystyczny był dla epoki przemysłowej, rozwinął się w drugiej połowie XIX w. i obowiązywał do około lat 20., XX w. Wywodzi się z nurtu naturalistycznych założeń krajobrazowych. Jego cechą charakterystyczną jest harmonijne połączenie formalnych i swobodnych elementów układu kompozycyjnego, wzorowanych na poprzednich stylach ogrodowych. Fragmenty geometryczne towarzyszą zazwyczaj obiektom architektonicznym i elementom architektury ogrodowej. Najbardziej rozbudowane podkreślają znaczenie dominanty kompozycyjnej. Fragmenty swobodne reprezentowane są przez aleje prowadzone na wykreślonych krzywiznach, przecinających malowniczo uformowane wnętrza kształtowane klombami z drzew i krzewów. Rzeźba terenu często jest sztucznie przekształcona i imituje naturalne, nierzadko kontrastowo połączone elementy krajobrazu, takie jak woda w różnych postaciach, wzgórza i skały. Gdy jest taka możliwość, z parku otwierane były widoki na otaczające krajobrazy. W niewielkich założeniach nagromadzenie obiektów małej architektury i sztucznie formowanych elementów krajobrazu prowadziło do powstania przerysowanych, sztucznych form.

Rezydencja i park „na Środulce” położone są w dolinie Przemszy, pomiędzy torami kolejowymi i rzeką, na północ od wybudowanej przez Ernesta Schoena (1849-1916) w latach 1886-1887 przędzalni czesankowej wełny. Do jej realizacji przeznaczono działkę, w proporcjach zbliżoną do kwadratu, zlokalizowaną na północ od hal przędzalni. Jej obecność widoczna jest już na mapie topograficznej wydanej już w 1891 w Petersburgu. Samo zagospodarowanie rezydencji przedstawia natomiast mapa topograficzna z 1914 roku (por. ryc. 4.). Wschodnia granica działki, na której zlokalizowano rezydencję, sąsiadowała z nasypem linii kolejowej, natomiast zachodnia granica przebiega w pobliżu koryta rzeki. Teren rezydencji znajdował się na granicach wilgotnej, zalewowej doliny Przemszy. Z tego powodu, w celu realizacji zamierzeń i zniwelowaniu wilgotności terenu oraz zabezpieczeniu terenu przed okresowymi wylewami rzeki, został wzniesiony wał wzdłuż zachodniej granicy oraz układ

¹ Opracowanie na podstawie artykułu Martynty Walker, pt.: Ogrody rezydencji sosnowieckich przemysłowców, [w:] Parki, ogrody, cmentarze [w:] Wiadomości Konserwatorskie Województwa śląskiego, t.11, 2019.

wodny w granicach parku umożliwiający meliorację terenu. W jego skład wchodziły: staw parkowy z rozbudowaną linią brzegową i niewielką wysepką oraz dwa mniejsze zbiorniki wodne położone w środkowej i północnej części przyszłego parku, połączone strumieniami zasilającymi staw. Pomiędzy zbiornikami woda krążyła w układzie zamkniętym. Z dużego stawu była pompowana do mniejszych zbiorników, skąd sphywa strumieniami z powrotem do stawu. Ziemia wydobyta przy budowie układu wodnego została wykorzystana min.: do usypania wzgórza, na którym posadowiono pałac oraz pagórków położonych na północ od stawu.

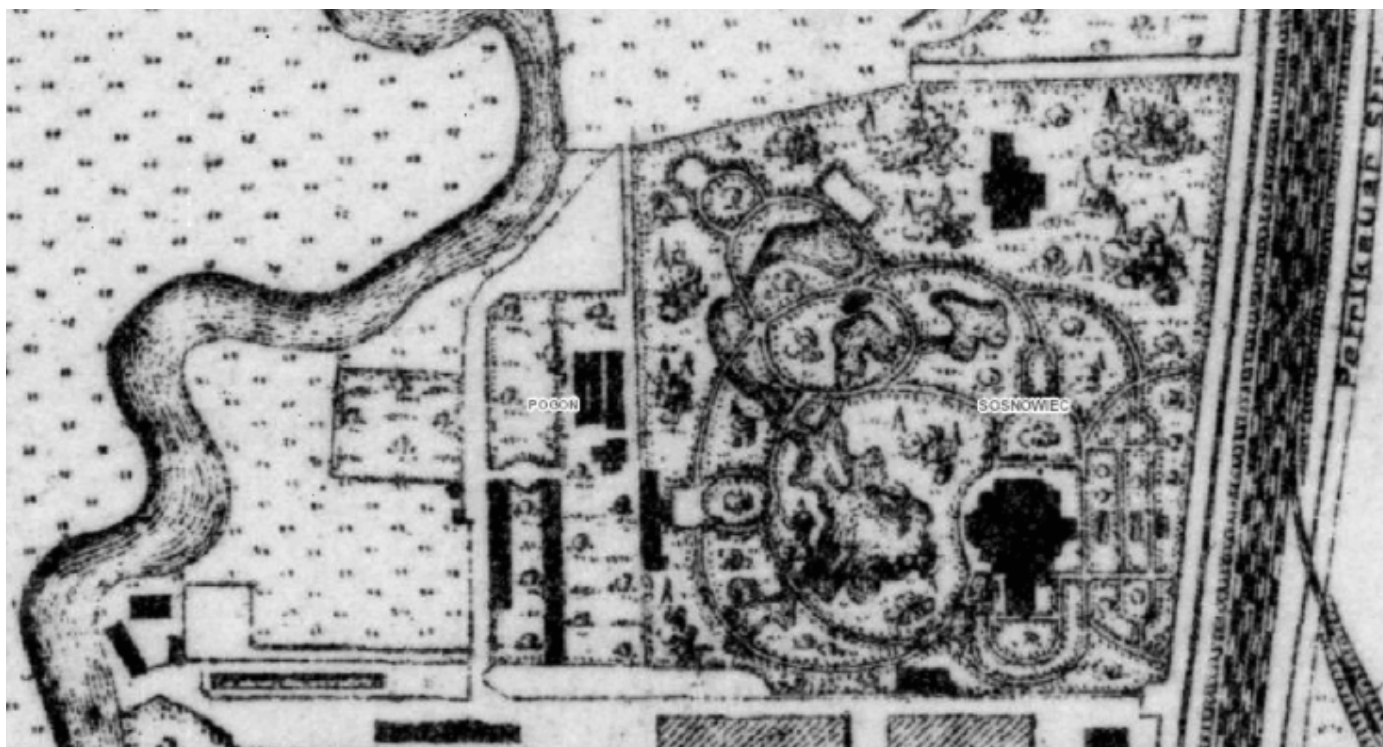


ryc.3. Historyczna pocztówka przedstawiająca znajdującą się w parku altanę. Budowla ulokowana była na wzniesieniu nad największym stawem, naprzeciwko wyjścia z pałacu do parku. Miała drewnianą, lekką konstrukcją na masywnym kamiennym cokole, nad nią znajdował się niski, drewniany pawilon kręgielni. Na pocztówce błędnie opisana jako „Widok z parku Dietla”. Do dzisiaj zachował się jedynie fragment kamiennej podbudowy. Źródło: <http://www.zaglebiedabrowskie.org>

Reprezentacyjny, neobarokowy pałac wybudowano w latach 1894-1896 w południowo-wschodnim narożniku działki, według projektu Karola Grossera. Jego neobarokowy charakter podkreślono osiowym rozwiązaniem sąsiadującego z nim fragmentu parku. Wejście główne do pałacu znajdowało się w fasadzie wschodniej i było skierowane ku torom kolejowym. Do głównego wejścia prowadził półokrągły podjazd wyprowadzony od południowo-wschodniego narożnika parku, z drogi biegnącej wzdłuż torów kolejowych (obecnie ul. Chemicznej) i poprowadzony na tę samą drogę mniej więcej w połowie długości ogrodzenia. Teren między ramionami podjazdu ukształtowano w formie parteru kwietnego, położonego na nieco niżej usytuowanej podłużnej platformie, zdobionego fontanną z rzeźbami. Kwietny parter z umieszczoną w centrum fontanną również ustawione były na głównej osi pałacu.

Znajdująca się po przeciwnej stronie pałacu elewacja ogrodowa, skomponowana w formie obszernego tarasu ze schodami, otwierała się na niżej położony duży staw parkowy. Z tej strony neobarokową oś podkreślała znajdująca się na przeciwległym brzegu stawu, wysunięta w wodę, przystań w formie półokrągłej platformy ograniczonej kamienną balustradą, ze schodami prowadzącymi do lustra wody. Około 1900 r. na wschód od przystani, na niewielkim kopcu, postawiono górującą nad terenem drewnianą altanę (por. ryc. 3.). Za altaną, wzdłuż wału ziemnego usytuowano drewniany pawilon kręgielni. W kompozycji parku pełnił on funkcję kulisy zamykającej widok. Do południowej ściany pałacu przylegała obszerna oranżeria. Dawniej była ona połączona z salą balową. Hodowane w niej były palmy i inne rośliny egzotyczne. Obecnie w elewacji południowej znajduje się wejście główne do pałacu. Pozostała część parku miała charakter swobodnego założenia kompozycyjnego. Teren w pobliżu pałacu został sztucznie ukształtowany w formie kontrastowo zestawionych wysokich wzgórz i wijących się pomiędzy nimi rwących potoków. Efekt uzyskano dzięki dwóm wysokim, stromym, położonym blisko siebie pagórkom, wkomponowanym pomiędzy staw i strumienie. Na jednym z nich stała dawniej niewielka prostokątna altana. Sztuczny krajobraz pozostałej części parku, skomponowany na płaskim terenie, posiadał już mniej wyrazisty charakter.

Na starannie zakomponowany układ ścieżek, w duchu wspomnianego stylu kaligraficznego, składał się podwójny pierścień alei obwodnicowych wzbogacony miejscami o mniejsze, podrzędne wijące się łukiem ścieżki i alejki. Wewnętrzny pierścień alei obwodnicowej poprowadzony był wokół dużego stawu parkowego. Biegł przed elewacją ogrodową pałacu, następnie przeciskał się pomiędzy sztucznymi pagórkami, przekroczył dwukrotnie strumienie i dalej prowadził do przystani. Stamtąd ponownie przechodził mostkiem nad zwężeniem stawu w pobliżu wyspy i w pobliżu pałacu. Zewnętrzny pierścień alei wyprowadzony ze ścieżki otaczającej pałac prowadził pomiędzy rozlewiska małych stawów, otaczając od zewnątrz jeden z wysokich pagórków, dalej biegł na wzgórze z drewnianą altaną i kręgielnią, a następnie po zewnętrznej stronie wąskiej odnogi dużego stawu parkowego dochodził w pobliżu pałacu, gdzie łączył się z aleją wewnętrzną. Opisany układ komunikacji pieszej w parku był rozbudowany w kierunku północno-zachodniego narożnika parku za pomocą alei wytyczonych w formie niewielkich okręgów. Przy jednej z nich urządzono kort tenisowy, a w północno-zachodnim narożniku umieszczono obiekt architektury ogrodowej, prawdopodobnie fontannę.



ryc.4. Plan parku z ok. 1914-18 r. Źródło: <https://mapy.orsip.pl/imap/>, dostęp: 25.09.2020.

Pod koniec XIX w. program parku wzbogacono, rozmieszczając wzdłuż południowego ogrodzenia pawilon o formie sztucznej ruiny, grotty oraz domek ogrodnika ze szklarniami i warzywnikiem. W latach 1903-1905 w północno-wschodniej części parku wzniesiono budynek mieszkalny, willę, według projektu Józefa Pomian-Pomianowskiego, o skromnej formie łączącej rozwiązania neoklasycystyczne z neobarokowymi. Na jego wysokości, przy północnym ogrodzeniu, wybudowano stajnie. Budowa nowego obiektu mieszkalnego wymusiła wprowadzenie niewielkich zmian w rozwiązaniach układu ścieżek w parku. Od podjazdu do pałacu wyprowadzono kolejny półokrągły podjazd biegnący do głównego wejścia willi znajdującego się w jej wschodniej elewacji i prowadzącego dalej do północno-wschodniego narożnika parku, gdzie łączył się z drogą biegnącą wzdłuż torów. Pomiędzy ramionami podjazdu wkomponowano niewielką, kwadratową rabatę kwiatową, prawdopodobnie razem z fontanną. Willę opasano aleją poszerzoną do wąskiego placu przy jej elewacji ogrodowej (zachodniej). Z narożników placu wyprowadzono zewnętrzną aleję obwodnicową oraz nowo wytyczoną ścieżką biegnącą łukiem wzdłuż północnego ogrodzenia w kierunku kortu tenisowego i fontanny w północno-zachodnim narożniku parku. Około 1911 r. poza terenem parku, nad Przemszą, wybudowano ujeżdżalnię i obiekty klubu jazdy konnej. Urządzano tam zawody hippiczne, w których uczestniczyli Wilhelm Schoen, jego syn Borys i ich zaproszeni goście.

Drzewostan parku, w całości sadzony na potrzeby kompozycji, tworzyły drzewa rodzime i obce. Według słów Fanny Lamprecht znajdujące się tam drzewa, krzewy, klomby kwiatowe i pięknie utrzymane rozarium zmieniały się zależnie od pory roku. Niektóre z posadzonych wówczas drzew są obecnie objęte ochroną w formie pomnika przyrody. Są to: klon srebrzysty, topola czarna, skrzydłorzech kaukaski, dąb czerwony, tulipanowiec amerykański orzech czarny, klon pospolity i wiąz szypułkowy.

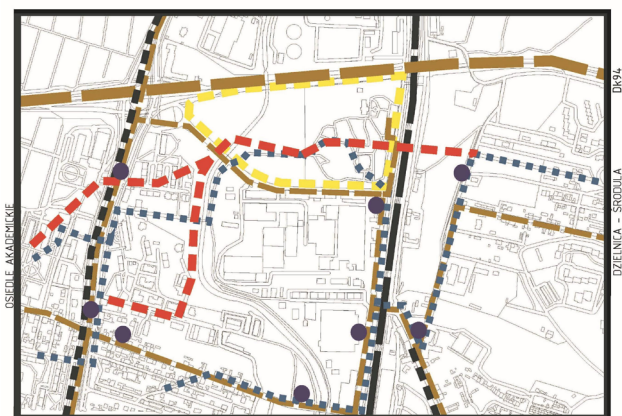


ryc.5. Pierwotny układ parku. Mapa z 1904-1905 roku. Źródło: <http://www.zsip.sosnowiec.pl:18080/>, dostęp 08.2020.

4. Lokalizacja parku przy Pałacu Schoena w strukturze miasta.

Obszar jest usytuowany w Sosnowcu a jego lokalizację można uznać za specyficzną i trudną. A to ze względu na położenie pomiędzy oczyszczalnią ścieków, elektrociepłownią, estakadą drogi krajowej, a linią kolejową i zakładami przemysłowymi. W tym aspekcie istotny jest wpływ uciążliwości hałasów i zapachów na użytkowników parku.

Analiza układu powiązań i komunikacji (patrz ryc.: 6, 7 i 8) wykazuje brak wygodnego połączenia parku z sąsiadującymi terenami, w tym z osiedlem studenckim. Zawiera również wskazania dotyczące możliwych rozwiązań projektowych.



LEGENDA

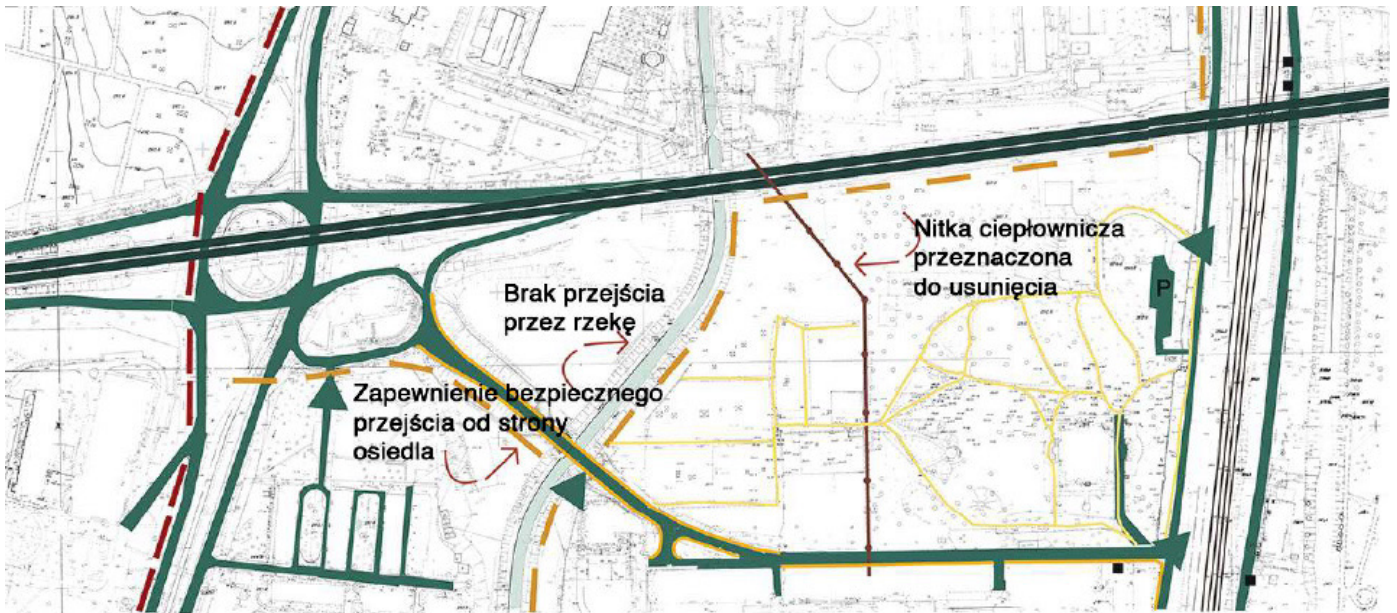
- PLANOWANE POŁĄCZENIA KOM. PIESZEJ
- I ISTNIĄCE POŁĄCZENIA KOM. PIESZEJ
- OBSZAR OPRACOWANIA
- DROGI PUBLICZNE
- LINIA TRAMWAJOWA
- LINIA KOLEJOWA
- PRZYSTANEK KOMUNIKACJI MIEJSKIEJ



LEGENDA

- GRANICA UCIAŹLIWOŚCI - ZAPACH
- GRANICA UCIAŹLIWOŚCI - HAŁAS
- POSTULAT PANELI DŹWIĘKOCHŁONNYCH
- ŹRÓDŁA - MPWIK, RZĘKA

ryc. 6. Analizy powiązań i uciążliwości terenu opracowania. Opr. Paweł Biały.



- | | |
|-------------------------------|--|
| ● Droga szybkiego ruchu | — Bulwar Nadrzeczny założony w ramach Budżetu Obywatelskiego |
| ● Drogi klasy Z lub L | — Droga rowerowa |
| ● Trasy ruchu pieszego | — Nitka ciepłownicza |
| ● Ścieżki wewnętrzne parku | ▲ Wejścia |
| ● Ciąg wodny Czarnej Przemszy | ■ Przystanki komunikacji miejskiej |
| | P Parkingi |

ryc. 7. Analizy układu komunikacji. Opr. Martyna Kotulek.



- | | | |
|---|--|---|
| ● Usługi | 1-Dom mieszkalny (prywatny właściciel) | 7-Osiedle mieszkaniowe |
| ● Zabudowa wielorodzinna | 2-Pałac Wilhelma | 8-Wydział Nauk UŚ |
| ● Zabudowa jednorodzinna | 3-Pałac Schoena | 9-Centrum Kultury |
| ● Obiekty produkcyjne, składy, magazyny | 4-Szkoła Podstawowa | 10-Elektrociepłownia |
| ● Obiekty infrastruktury technicznej | 5-Dom mieszkalny (prywatny) | 11-Miejskie Przedsiębiorstwo Wodociągów i Kanalizacji |
| └ Zabudowa uciążliwa | 6-Centrum dystrybucyjne/magazyny | |

ryc. 8. Analizy charakteru zabudowy sąsiadującej. Opr. Martyna Kotulek.

Dla rejonu o symbolu A1d.5 i obszaru objętego opracowaniem ustalono szczegółowe kierunki zmian.

1. Obręb położony jest na terenach wzdłuż korytarza rzeki Przemszy w częściach miasta o nazwach Pogoń Park im. Dietla, Sielec Park Sielecki, Katarzyna (rejon kościoła) i Środula Park Schoena.
2. Wizja i rola w skali miasta wymagające uwzględnienia w miejscowych planach zagospodarowania przestrzennego:
 - 1) dominacja terenów istniejącej zieleni urządzonej, zieleni doliny Przemszy, usługowej, z zachowaniem enklaw zabudowy mieszkaniowej wielorodzinnej;
 - 2) integracja terenów z terenami należącymi do doliny rzeki Przemszy, wykształcenie stref izolacyjnych pomiędzy enklawami zabudowy, a także powiązań drogowych i pieszych, łączących tereny położone po przeciwległych stronach terenów kolejowych trakcyjnych, ze szczególnym uwzględnieniem działań rewitalizacyjnych i zagospodarowania styków pomiędzy różnymi formami i funkcjami zabudowy powstałej w różnych okresach;
 - 3) uwzględnienie specyfiki zagospodarowania terenów położonych:
 - wzdłuż granicy południowej z uwagi na jej śródmiejski przebieg oraz konieczność pokonania barier komunikacyjnych utrudniających utrzymanie ciągłości obszaru przestrzeni zieleni w kierunku południowym obręb A1a.7;
 - wzdłuż granic pozostałych z uwagi na ich przebieg, pokrywający się z granicami terenów niezabudowanych;
 - wzdłuż ul. 3 Maja z uwagi na jej rangę drogi dochodzącej do obszaru ścisłego śródmieścia od strony północno-wschodniej, położonej pomiędzy dwoma parkami: im. Dietla oraz Parkiem Sieleckim;
 - 4) aktywizacji przestrzeni publicznych o charakterze ogólnomiejskim poprzez:
 - wykształcenie wielokierunkowych połączeń pomiędzy parkiem im. Dietla i Parkiem Sieleckim, bezkolizyjnych z drogą układu D 4 oraz terenami kolejowymi,
 - wykształcenie, przynajmniej po jednej stronie rzeki Przemszy pieszych i rowerowych ścieżek, tworzących wraz z przyległymi do korytarza rzeki terenami zieleni, północną część śródmiejskiego pasma zieleni rozpoczynającego się w terenach parkowych wokół Pałacu Schoena, przechodzącego dalej na południe i wschód;
 - wykształcenie u zbiegu ul. 3 Maja, Skautów i Placu Tadeusza Kościuszki ogólnodostępnego założenia parkowego stanowiącego oprawę kościoła Niepokalanego Poczęcia NMP i Diecezjalnego Ośrodka Adopcyjno Opiekuńczego;
 - wykształcenie połączenia pieszo-jezdnego z obrębem A1a.8 pod wiaduktem ul. Orlej, z możliwością obsługi komunikacyjnej parku i pałacu Dietla,
 - zagwarantowanie ogólnodostępności terenów, bez ograniczania swobody poruszania się,
 - 5) zachowania i komponowania istniejącej zieleni wysokiej w docelowe zagospodarowanie przestrzeni publicznych i terenów-f;
 - 6) integracja ze wszystkimi sąsiednimi obrębami: A1a.1, A1a.8, A1a.7, A1d.1, A1d.2, A5.1

III) Dla A1d.5 określa się:

1. Kierunki zmian w strukturze przestrzennej oraz w przeznaczeniu terenów:
 - 1) wyznacza się ter. należące do terenów zurbanizowanych niezabudowanych: Z1, Z3;
 - 2) wyznacza się tereny: uk, mz,
2. Tereny wyłączone z zabudowy:

Do terenów wyłączonych z zabudowy należą tereny o przeznaczeniach: Z1.
3. Obszary oraz zasady ochrony przyrody, środowiska i krajobrazu kulturowego:
 - 1) w obszarze wskazuje się: pomniki przyrody; korytarz spójności obszarów chronionych; obszary szczególnego zagrożenia powodzią;
 - 4) A1d.5 położony jest w granicach złóż węgla kamiennego
 - 5) w A1d.5 wszystkie tereny-f należą do obszaru przestrzeni zieleni.
4. Obszary i zasady ochrony dziedzictwa kulturowego i zabytków:
 - 1) w A1d.5 wskazuje się obszary i obiekty wraz ze strefami ochrony wpisane do rejestru zabytków,
 - 5) w A1d.5 wyznacza się obiekty zabytkowe, wskazane do ochrony zapisami planów miejscowych.
5. Obszary, na których rozmieszczone będą inwestycje celu publicznego o znaczeniu lokalnym: tereny oznaczone Z1, uk.
6. Obszary rozmieszczenia obiektów handlowych o powierzchni sprzedaży powyżej 2000 m²:

Nie dopuszcza się.
7. Obszary, dla których gmina zamierza sporządzić:
 - 1) miejscowy plan zagospodarowania przestrzennego – część obszaru znajdująca się po północnej stronie obszaru liniowego kolei,
 - 2) zmianę przeznaczenia gruntów leśnych na cele nieleśne – nie wskazuje się.
8. Obszar przestrzeni publicznej o charakterze ogólnomiejskim:

W obszarze występują przestrzenie publiczne, wskazane na Rysunku Studium 2016 nr IIA/2 9.

Obszary wymagające:

 - rewitalizacji – wszystkie tereny z wyjątkiem A1d.5/Z1,
 - rewaloryzacji – A1d.5/Z1.

6. Cele, założenia i wytyczne projektowe.

Celem projektu było wskazanie kierunków rewitalizacji zabytkowego parku otaczającego Muzeum, oraz nadanie nowej funkcji graniczącym z nim nieużytkom, które kiedyś pełniły funkcję ogródków działkowych. Objęty pracami projektowymi obszar docelowo powinien stać się atrakcyjną przestrzenią publiczną, dostępną dla mieszkańców okolicznych terenów oraz gości pałacu, powinien stanowić reprezentacyjny, zielony „salon” miasta.

W ramach projektu rewitalizacji historycznej części parku określono założenia projektowe:

- konieczna jest odnowa alejek, które najlepiej odtworzyć po istniejącym śladzie lub odtworzyć ich historyczny przebieg;
- ruch kołowy powinien zostać ograniczony do niezbędnego minimum (dowóz wystaw do Muzeum, transport państwa młodych na uroczystości zaślubin i rocznic);
- należy wytyczyć nowy parking dla gości Muzeum, Restauracji Belvedere i Urzędu Stanu Cywilnego znajdujących się w Pałacu Schoena;
- należy rozważyć odtworzenie historycznie istniejącego stawu oraz historycznej altany.

Dla dwóch części parku określono wytyczne projektowe.

Projekt części historycznej nie musiał być odtworzeniem założeń pierwotnych. Za ważne uznano natomiast spójność tej części z istniejącym pałacem Schoena oraz poszanowanie cennych okazów drzew.

W ramach adaptacji nieużytków na drugą część parku wskazano potrzebę:

- wytyczenie ścieżek rowerowych;
- utworzenie strefy rekreacji dla mieszkańców (altanki, ławki, stoliki, miejsca piknikowe);
- utworzenie strefy dla aktywności sportowej (np.: boisko do badmintonu, miejsca do gry w szachy, kręgle);
- utworzenie ścieżki edukacyjnej dla dzieci, nawiązującej tematem do historii Pałacu i szerzej całego miasta;
- utworzenie lapidarium, w którym wyeksponowane mogłyby być pamiątki historyczne, będące w posiadaniu Muzeum, a których prezentacja z uwagi na gabaryty jest niemożliwa w budynku;

7. Charakterystyka prac konkursowych.

W ramach konkursu wykonano 36 prac z których 20 uznano za szczególnie interesujące i poddano dalszej ocenie i analizie. Na koniec przyznano 4 nagrody i 3 wyróżnienia. Nagrodzone i wyróżnione prace przedstawiono poniżej.

Nagroda 1. Kajetan Rakoczy proW. dr inż. arch. Agata Twardoch



ryc. 10. Pierwsza nagroda. Praca konkursowa Kajetana Rakoczego. Opr. Kajetan Rakoczy.

Obszar opracowania został podzielony na 5 stref (por. ryc. 11.): strefę reprezentacyjną w pobliżu obiektów historycznych, strefę spacerową w pobliżu estakady, strefę relaksu w centralnej części parku, strefę nadwodną przy rzece Przemszy oraz strefę aktywną, w części zachodniej - najbliższej terenów mieszkaniowych. Strefa reprezentacyjna i spacerowa znajdują się w części historycznej, pozostałe strefy - w nowoprojektowanej. Zlikwidowano ogólnodostępną komunikację kołową zachowując jedynie możliwość dojazdu do pałaców dla osób uprawnionych. Nie wydzielono osobnych pasów jezdni - ruch będzie odbywał się drogami współdzielonymi.



Ryc.11. Podział na strefy funkcjonalne. Opr. Kajetan Rakoczy.

Obie części parku łączy reprezentacyjna brama, która podkreśla odrębność obu fragmentów parku (por. ryc. 12.).

Zaproponowano renowację istniejących romantycznych grot, a miejsce nad nimi przeznaczono jako miejsce wypoczynku i punkt widokowy do obserwacji zabytkowych obiektów. Dokoła Pałacu Schoena i przy Pałacu Wilhelma zaproponowano reprezentacyjne ogrody o charakterze historycznym, które mają stanowić przedpole dla obiektów zabytkowych. Zaproponowano także odtworzenie stawu wraz z pomostami (por. ryc. 14.).

Część historyczna (por. ryc. 13.) zaprojektowana została z myślą o przywróceniu dawnej świetności założenia i w celu podkreślenia rangi znajdujących się na miejscu obiektów. Zachowany został jej historyczny charakter.

Częściom historycznej i nowoprojektowanej zdecydowano się nadać odrębne style: w części historycznej odtworzono kaligraficzny charakter ścieżek, choć nie poprowadzono ich po pierwotnym śladzie. Układ komunikacyjny części nowoprojektowanej jest znacznie prostszy i podporządkowany głównie względem komunikacyjnym.



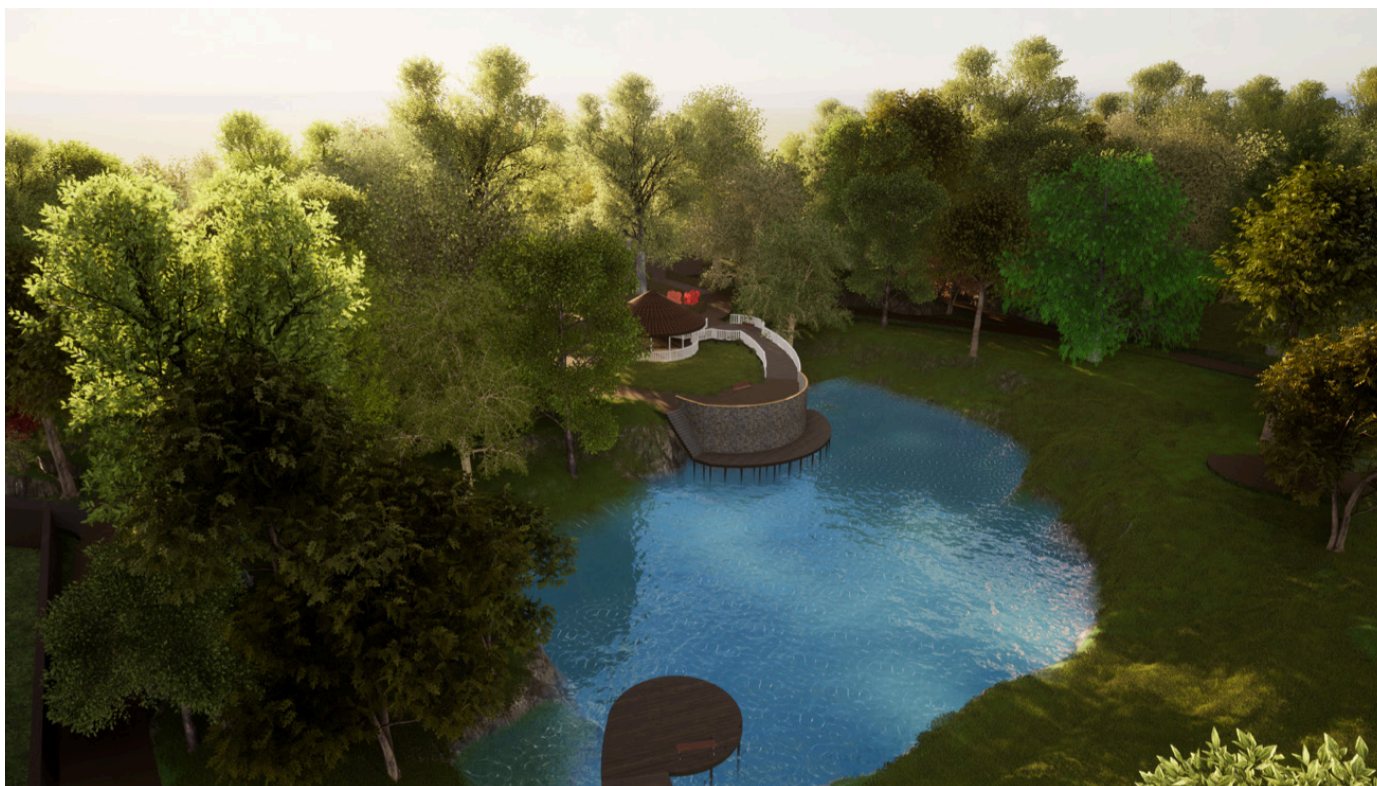
ryc.12. Brama części historycznej. Opr. Kajetan Rakoczy.

Część nowoprojektowana (por. ryc. 15.) ma zachęcać do aktywnego spędzania czasu i przyciągać wielu, także młodych użytkowników. W jej centrum zlokalizowano okrągły plac główny, z którego odchodzą promieniste ścieżki. Na środku placu wydzielono miejsce dla znajdującego się w zbiorach muzeum koła zamachowego. Na północ od placu zlokalizowano ławkę wielofunkcyjną - otwartą przestrzeń, na której swobodnie rozlokowano ławki, leżaki i hamaki, które zachęcają do odpoczynku. W pobliżu ławki umieszczono kolejny element ze zbiorów muzeum - wagonik KWK. Wzdłuż rzeki, z myślą o postępującym procesie jej oczyszczania, zaproponowano strefę rekreacji, na którą składa się zatoka kajakowa oraz przeprawa. Zatoka kajakowa dla kajakowych spływów w kierunku Trójkąta Trzech Cesarzy uzupełniona została o rozpiętą między podestami siatkę, która umożliwi bezpieczny odpoczynek tuż nad lustrem wody. Przeprawa to rozmieszczone w biegu rzeki wystające elementy kamienne, po których można przejść na drugi brzeg.

Cały teren zaprojektowany został z zachowaniem dostępu dla osób niepełnosprawnych ruchowo - przewidziano pochylnie oraz nawierzchnie przyjazne dla wózków inwalidzkich. Projekt zakłada także zachowanie znacznej części istniejącej zieleni oraz wprowadzenie nowych gatunków i egzemplarzy roślin. Gdzie tylko możliwe stosowano nawierzchnie przepuszczalne dla wody.



ryc.13. Projekt części historycznej parku. Opr. Kajetan Rakoczy.



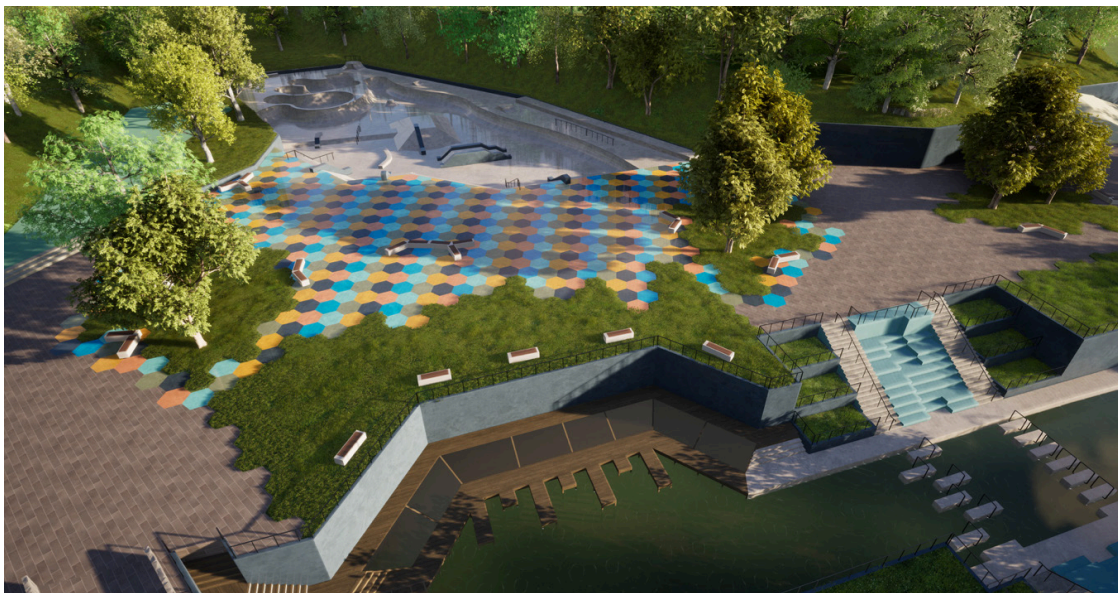
ryc.14. Widok z lotu ptaka na staw i altanę w części historycznej parku. Opr. Kajetan Rakoczy.

Najwięcej elementów zaproponowano w strefie aktywnej na zachodnim krańcu parku (por. ryc. 16.). Znajdują się tu:

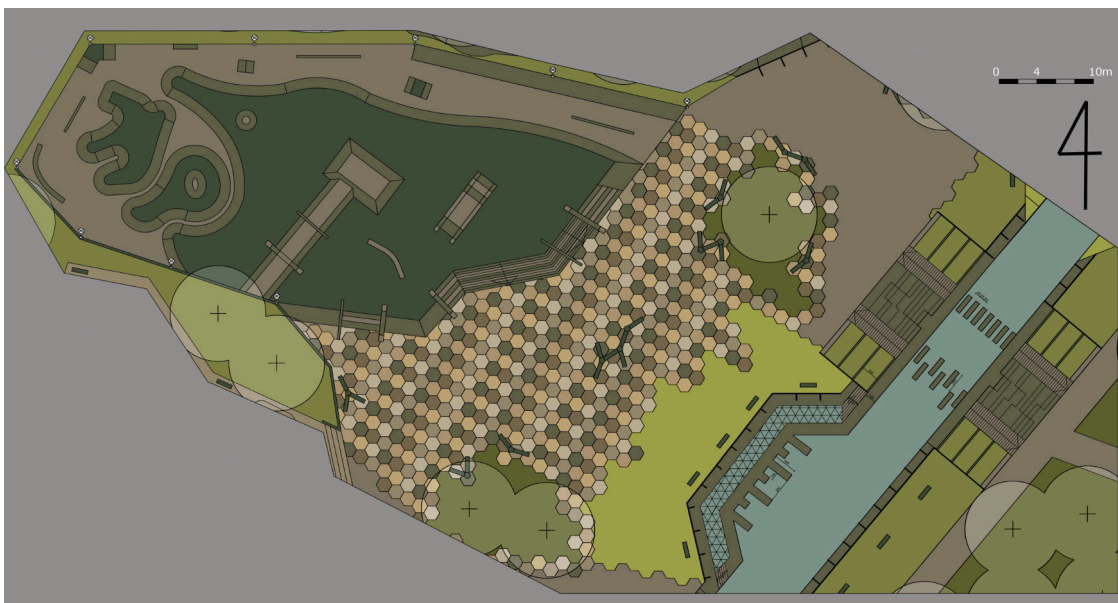
- podzielony na dwie strefy skatepark. Kolorowa, płaska przeznaczona jest dla dzieci i użytkowników początkujących, wgłębiona z wieloma rampami, grindboxami i poręczami dla użytkowników zaawansowanych (por. ryc. 18.);
- siłownia plenerowa;
- małe ścianki wspinaczkowe. Dla dorosłych i młodzieży - chwytaki przymocowane do murka oporowego, dla dzieci - niewielkie wzniesienia z chwytakami;



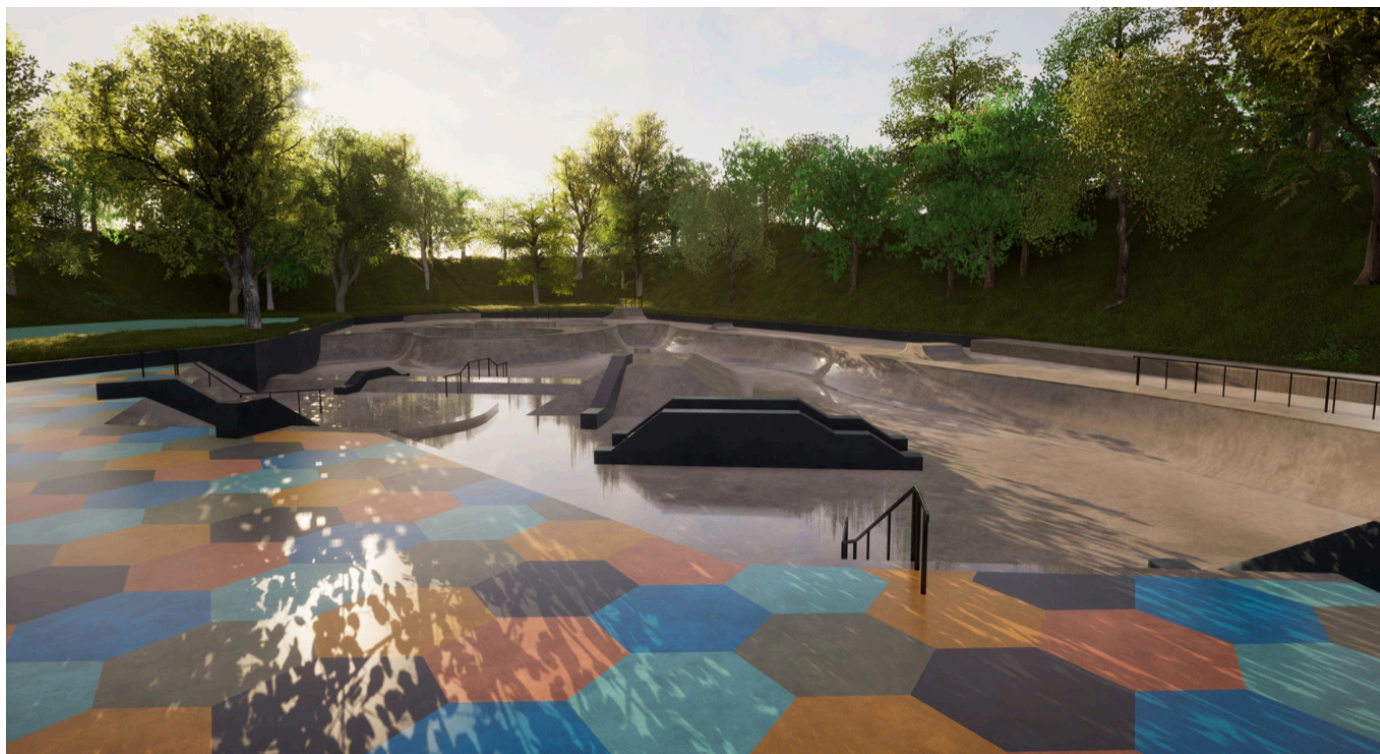
ryc.15. Projekt nowoprojektowanej części parku. Opr. Kajetan Rakoczy.



ryc.16. Widok z lotu ptaka na strefę aktywną i fragment nabrzeża. Opr. Kajetan Rakoczy.



ryc.17. Fragment parku obejmujący obie części skateparku i zagospodarowanie brzegu Przemszy. Opr. Kajetan Rakoczy.



ryc.18. Dwie części skateparku. Opr. Kajetan Rakoczy.

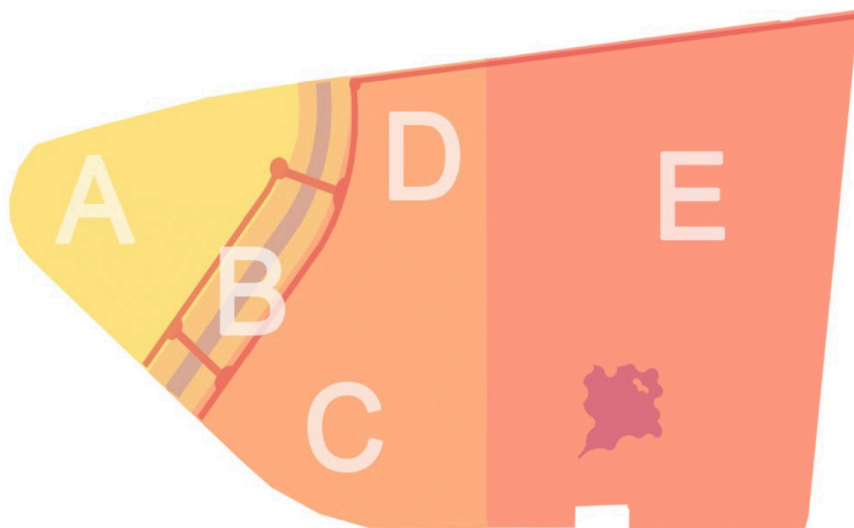
Nagroda 2. Agnieszka Stawinoga

proW. dr hab inż. arch. Krzysztof Rostański, prof. Pol. Śl.



ryc.19. Druga nagroda. Praca konkursowa Agnieszki Stawinogi. Opr. Agnieszka Stawinoga.

Praca Agnieszki Stawinogi zakłada wyraźny podział parku na część historyczną i nowoprojektowaną. Dodatkowo część nowoprojektowana podzielona została na dodatkowe 4 strefy (por. ryc. 20.). Autorka konsekwentnie prowadzi narrację od najbardziej uporządkowanej i nowoczesnej części zachodniej (strefa A), przez swobodną część centralną (strefa C i D) po najbardziej historyczną i organiczną strefę E.



ryc.20. Podział parku na strefy. Opr. Agnieszka Stawinoga.

jako japońską suchą rzekę. W grotach zaproponowano utworzenie punktów edukacyjnych. Przed Pałacem Schoena zaproponowano utworzenie reprezentacyjnych rabat bylinowych o historycznych kształtach, lecz wypełnionych roślinnością współczesną - bylinami o kolorystyce spójnej z zastosowaną w pozostałych częściach parku. Ochroną objęto historyczny drzewostan.

Części nowoprojektowanej nadano znacznie bardziej współczesny charakter. Wydzielone w ramach części nowoprojektowanej strefy to kolejno:

Strefa A: ogród sensoryczny z geometrycznymi rabatami z kolorowymi bylinami. Każda rabata składa się wyłącznie z roślin kwitnących na jeden z pięciu kolorów: czerwony, pomarańczowy, żółty, różowy lub biały. Zaproponowano tu zadaszone stoliki piknikowe, siłownię na wolnym powietrzu i place zabaw dla dzieci w różnym wieku. W tej części rozmieszczono także ścieżkę edukacyjną z interaktywnymi tablicami edukacyjnymi.

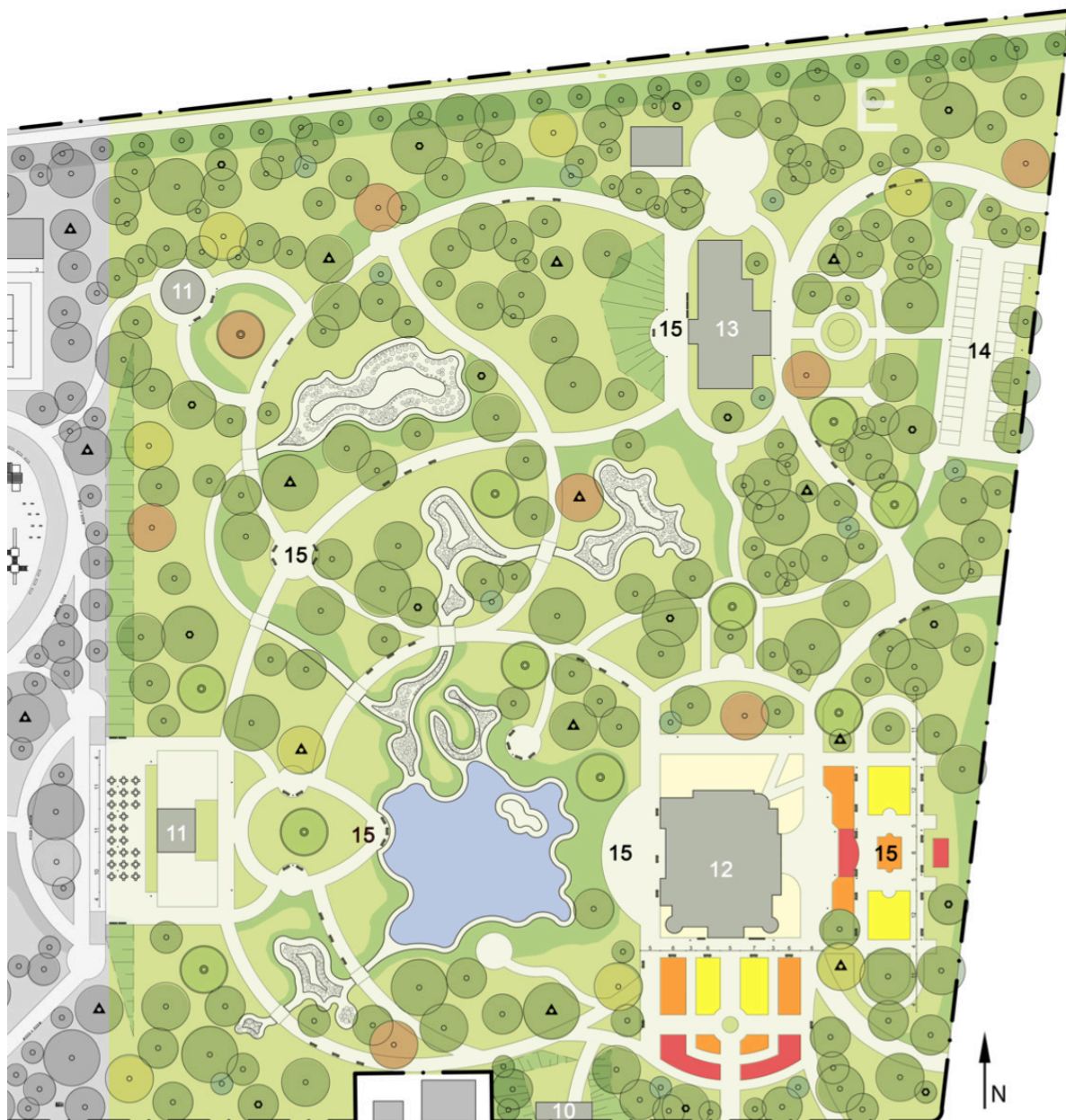
Strefa B: bulwary nad rzeką Przemszą. Wzdłuż rzeki wydzielono schody z miejscami do odpoczynku. Na końcu i na początku schodów zaprojektowano dwa przechodzące przez rzekę mosty.

Strefa C: edukacyjno - rekreacyjna. Ta część zaprojektowana jest znacznie swobodniej. Teren przecinają ścieżki o organicznych kształtach. Między drzewami zaproponowano rabaty - podobne do tych z części sensorycznej, jednak rozłożone swobodnie. W tej części przewidziano także miejsce pod wielkogabarytowe muzealia.

Część D: sportowo - rekreacyjna. W tej części znajduje się pawilon z torem do kręgli i z wezłem sanitarnym oraz wielofunkcyjne boisko do gier.

Część historyczna (strefa E, por. ryc. 21.) zakłada odtworzenie ścieżki w jej historycznym układzie przy użyciu nawierzchni przepuszczalnej, mineralno - żywicznej, TerraWay z białego granitu.

Celem projektu tej części było zachowanie historycznego wyglądu parku. W tym celu utworzono staw główny wraz z altaną, a pozostałe - obecne wcześniej na terenie parku - zbiorniki wodne odtworzono przy użyciu roślinności,



ryc.21. Projekt części historycznej (E). Opr. Agnieszka Stawinoga



Ryc.22. Projekt części nowoprojektowanej. Widać strefy: A, B, C i D. Opr. Agnieszka Stawinoga.

Cały teren parku, zgodnie z projektem ma być dostępny dla osób niepełnosprawnych. Na teren parku obowiązuje zakaz wjazdu dla samochodów, poza pojazdami uprzywilejowanymi. Zaprojektowano zamiast tego ścieżki i stojaki rowerowe. W trosce o bioróżnorodność na terenie całego parku zaprojektowano ponadto 22 budki lęgowe dla ptaków i 24 hotele dla owadów.



ryc.23. Część A - ogród sensoryczny z kolorowymi rabatami. Opr. Agnieszka Stawinoga.



ryc.24. Część B - bulwary. Opr. Agnieszka Stawinoga.

Nagroda 3. (ex aequo): Martyna Kotulek prow. dr inż. arch. Karolina Szaton



ryc.25. Trzecia nagroda (ex aequo). Praca konkursowa Martyny Kotulek. Opr. Martyna Kotulek.

Projekt Martyny Kotulek zakłada odtworzenie części historycznej, a najwięcej uwagi skupia na projekcie części nowoprojektowanej. Idea parku przy pałacu Schoena została w projekcie przedłużona na cały obszar parku. Część nowoprojektowana (por. ryc. 26.) stanowi nowoczesną kontynuację idei Pretzelgarten zastosowanej w części historycznej. Opiera się na naturalistycznych założeniach, wykorzystuje m.in. ukształtowanie terenu parku. Obie części połączone zostały przy

pomocy meandrującej naturalistycznej alei, stanowiącej przedłużenie alei historycznej. W części nowoprojektowanej zostały także rozmieszczone wielkogabarytowe elementy ze zbiorów muzeum żeby tym bardziej podkreślić ciągłość między częścią nową, a historyczną.



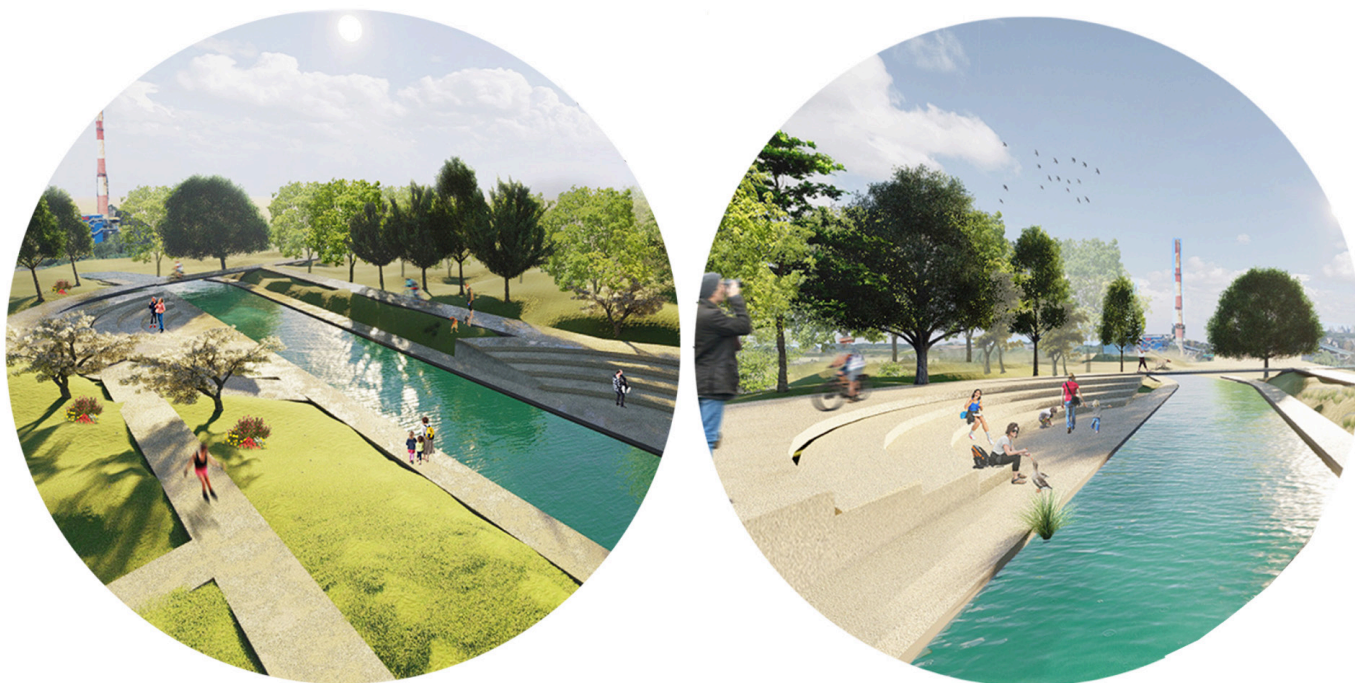
ryc.26. Projekt części nowoprojektowanej parku. Opr. Martyna Kotulek.

W nowoprojektowanej części parku zaproponowano kilka ważnych elementów decydujących o walorach tego projektu (numery odpowiadają oznaczeniom na ryc.26):

1. Placyk amfiteatralny. Placyk, który stanowi zakończenie głównej alei parku. Miejsce spotkań i aktywizacji mieszkańców okolicznych osiedli. Połowę placu stanowią wielofunkcyjne schodki terenowe, które mogą stanowić miejsce do siedzenia lub widownię dla płyty placu.
2. Park rowerowy. Park wykorzystuje naturalne różnice w wysokości terenu jako przeszkody do pokonania na rowerze.
3. Główna aleja parku, łącząca pałac z placem amfiteatralnym. Wzdłuż niej rozmieszczono rzeźby i wielkogabarytowe elementy z kolekcji muzeum.
4. Plac centralny. Serce parku, wyposażone w liczne wielofunkcyjne elementy małej architektury. Przy placu utworzono staw hydrofitowy, w którym magazynowana i oczyszczana byłaby woda deszczowa.



ryc.27. Placyk Schoena. Widać charakterystyczny wzór: trójkąt wpisany w koło. Opr. Martyna Kotulek.



ryc.28. Widoki na bulwary wzdłuż rzeki Przemszy, Opr. Martyna Kotulek.

5. Bulwary nadrzeczne (por. ryc. 28.). Próba otwarcia użytkownika na rzekę i włączenie jej w przestrzeń parku. Schodki utworzone na naturalnym spadku terenu ku rzece tworzą miejsce odpoczynku przy tafli wody.
6. Placyki Schoena (por. ryc. 27.). Placyki stanowiące punkty węzłowe założenia, a także główne punkty aktywizacji użytkowników. Kompozycja placyków oparta jest na znaku towarowym Schoenów - trójkącie wpisanym w koło. Część z nich pełni funkcję palców wodnych.
7. Ogrody Schoena. Ogrody sensoryczne. Przestrzeń przeznaczona dla ciekawych gatunków roślin, która ma stanowić kontynuację myśli przewodniej Schoenów, by park mieścił w sobie bardzo wiele różnorodnych gatunków roślin. Ogrody Schoena składają się z m.in. ogrodów słuchu, zapachu, barw, wzroku, dotyku i smaku.

Park dostępny jest dla osób niepełnosprawnych, przy najważniejszych punktach znajdują się tabliczki informacyjne czytelne także dla osób niewidomych.

Nagroda 3. (ex aequo): Martyna Skruch prow. dr inż. arch. Agata Twardoch



ryc.29. Trzecia nagroda (ex aequo). Praca konkursowa Martyny Skruch. Opr. Martyna Skruch.

W projekcie zaproponowano organiczny układ całego parku. Zarówno nowa i historyczna część zostały wytyczone na nowo. Całość założenia podzielono na 8 stref:

1. Strefa historyczna (por. ryc. 31.). W części historycznej odtworzono staw wraz z altaną. W nowej wersji utworzono także zejście do stawu schodami spod altany. Dookoła stawu utworzono zatoczki z punktami widokowymi otoczonymi zielenią. Przy pałacu zdecydowano się na odtworzenie fontanny, wydzielono także miejsce dla letniej kawiarni. Przeprojektowano strefę wejściową do Pałacu, tak by podkreślić jego znaczenie;
2. Strefa rekreacyjna. Przez całą strefę przebiega instalacja inspirowana (por. ryc. 32.) biegnącą wcześniej przez teren opracowania rurą ciepłowniczą. W instalacji ukryte są ławki, huśtawki i inne elementy małej architektury. Znajdują się tu także sztuczne, pokryte zielenią pagórki przeznaczone do siedzenia i wypoczynku. W tej strefie umieszczono także owocowy zaułek, gdzie hodowane będą owocujące rośliny jadalne oraz powstaną domki dla owadów;
3. Dwie strefy ruchowe. Strefy ruchowe są właściwie wycięte ze strefy rekreacyjnej. W jednej ze stref znajduje się plac zabaw z miejscem do wspinaczki w formie wielofunkcyjnego pagórka ze zjeżdżalnią, huśtawki zawieszono na oplatającej teren instalacji oraz karuzele i piaskownica. Druga ze stref zawiera siłownię na wolnym powietrzu;
4. Strefa ekspozycyjna. W tym obszarze znajdującym się w samym centrum parku, zaraz przy głównej alei przewiduje się umieszczenie wielkogabarytowych eksponatów muzealnych: koła zamachowego oraz wagonika KWK Kazimierz - Juliusz;
5. Strefa gastronomiczna. W tej strefie zaprojektowano dwa budynki pełniące funkcje punktów gastronomicznych. Obiekty zostały ukryte w pagórkach i przykryte ziemią żeby lepiej wkomponować je w założenia parku - imitując tym samym koncepcję sztucznych grot znajdujących się w części historycznej;
6. Strefa przybrzeżna. Znajduje się wzdłuż rzeki Przemszy. W jej ramach zaprojektowano schodkowe zejście do rzeki z siedzeniami i most łączący oba brzegi;
7. Strefa pod estakadą (por. ryc. 35.). Za bardzo ciekawy zabieg zastosowany w tym opracowaniu uznać należy zagospodarowanie strefy pod estakadą. W tym obszarze wygospodarowano miejsce na skatepark oraz przestrzeń wystawienniczą w której prezentowane mogą być outdoorowe wystawy czasowe;
8. Strefa kultury. W tej wysuniętej najbardziej na zachód strefie parku przewiduje się wkomponowany w skarpe amfiteatr, miejsce na ekran dla kina plenerowego, przeznaczoną do wypoczynku ławkę kwietną oraz na obrzeżach - ule dla pszczół.



ryc.30. Projekt części nowoprojektowanej. Ta część obejmuje 7 stref funkcjonalnych.
Opr. Martyna Skruch.



ryc.31. Projekt strefy historycznej. Opr. Martyna Skruch.



ryc.32. Instalacja inspirowana ciepłociągiem w strefie rekreacyjnej. Opr. Martyna Skruch.



ryc.33. Odtworzona altanka i zejście do stawu w strefie historycznej. Opr. Martyna Skruch.



ryc.34. Schemat i widok instalacji biegnącej przez strefę rekreacyjną. Opr. Martyna Skruch.



ryc.35. Widok zagospodarowania obszaru pod estakadą. Opr. Martyna Skruch.

W projekcie zawarto także wiele rozwiązań proekologicznych. Wykorzystano na przykład mech, który zwiększa właściwości retencyjne obszarów. Zaprojektowano wiele roślin kwitnących i miododajnych, które pomogą przeżyć populacji pszczoł. W parku rozmieszczono także ule i domki dla owadów. Żeby wzbogacić ekosystem fragment koryta rzecznego poddano procesowi renaturalizacji. Na terenie całego parku wybudowano wygodne ścieżki rowerowe, o gładkiej nawierzchni. Cały teren parku dostępny jest dla osób postronnych.

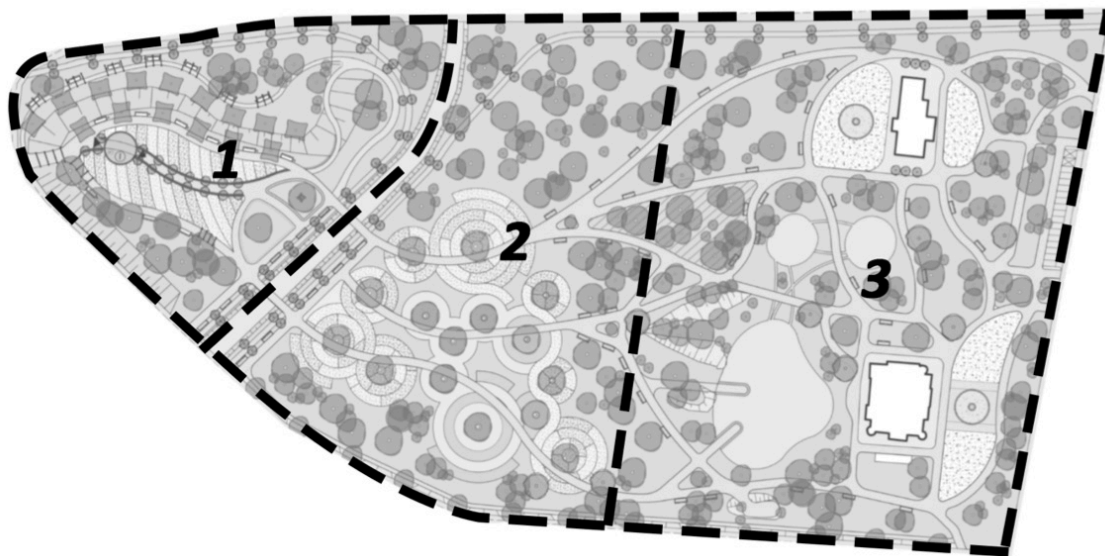
Wyróżnienie - Łukasz Zach

prowadzący: prof. dr hab inż. arch. Krzysztof Rostański, prof. Pol. Śl.



ryc.36. Wyróżniony projekt parku Schoena. Opr. Łukasz Zach.

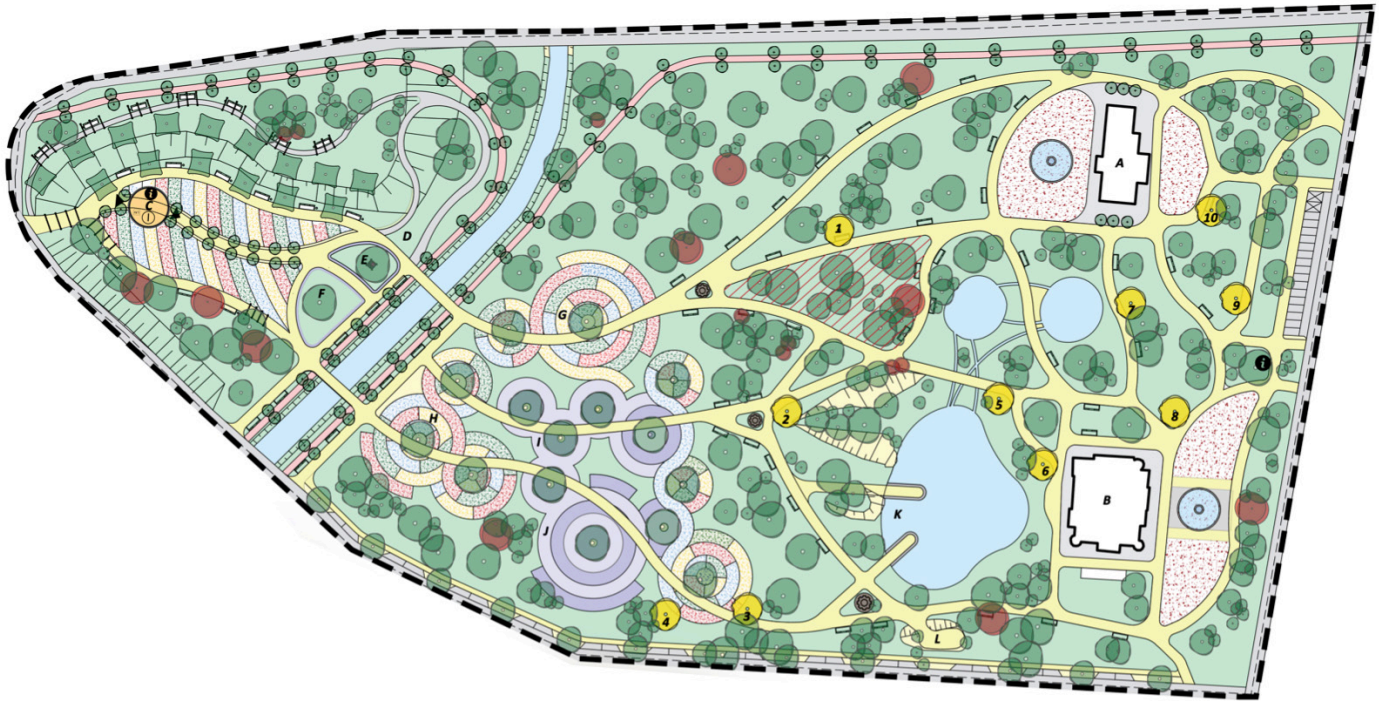
W tym projekcie obszar podzielony został na trzy główne strefy: (1) wielofunkcyjną, (2) buforową i (3) zabytkową.



ryc.37. Podział terenu na strefy. Opr. Łukasz Zach.



ryc.38. Kawiarnia wraz z kolorowymi rabatami bylinowymi. Opr. Łukasz Zych.



ryc.39. Projekt parku. Opr. Łukasz Zach.

Strefa wielofunkcyjna, znajdująca się na zachodnim krańcu parku skierowana jest dla wszystkich odbiorców. Znajduje się tu kawiarnia, siłownia na wolnym powietrzu oraz plac zabaw. Przez strefę przechodzi trasa do biegania.

Strefa buforowa znajduje się w centrum parku i oddziela wielofunkcyjną nowoczesną strefę, od strefy zabytkowej przy samym pałacu. Ta strefa przeznaczona jest do relaksu. Znalazł się tu wybieg dla psów, labirynt i siłownia zewnętrzna z urządzeniami bezpiecznymi dla osób w każdym wieku.

Strefa zabytkowa, to zrewitalizowany zabytkowy park przy pałacu Schoena. Projekt zakłada odtworzenie trzech stawów i dodanie pomostów, oraz utworzenie punktu widokowego na zabytkowej sztucznej grotcie.

W projekcie wielką uwagę przyłożono do kwestii zieleni: podkreślono wszystkie pomniki przyrody, oraz utworzono wiele fantazyjnych rabat bylinowych do których gatunki dobrane zostały w ten sposób żeby rabaty pozostawały atrakcyjne przez cały okres wegetacji, ponadto każda z rabat ma swój dominujący kolor.

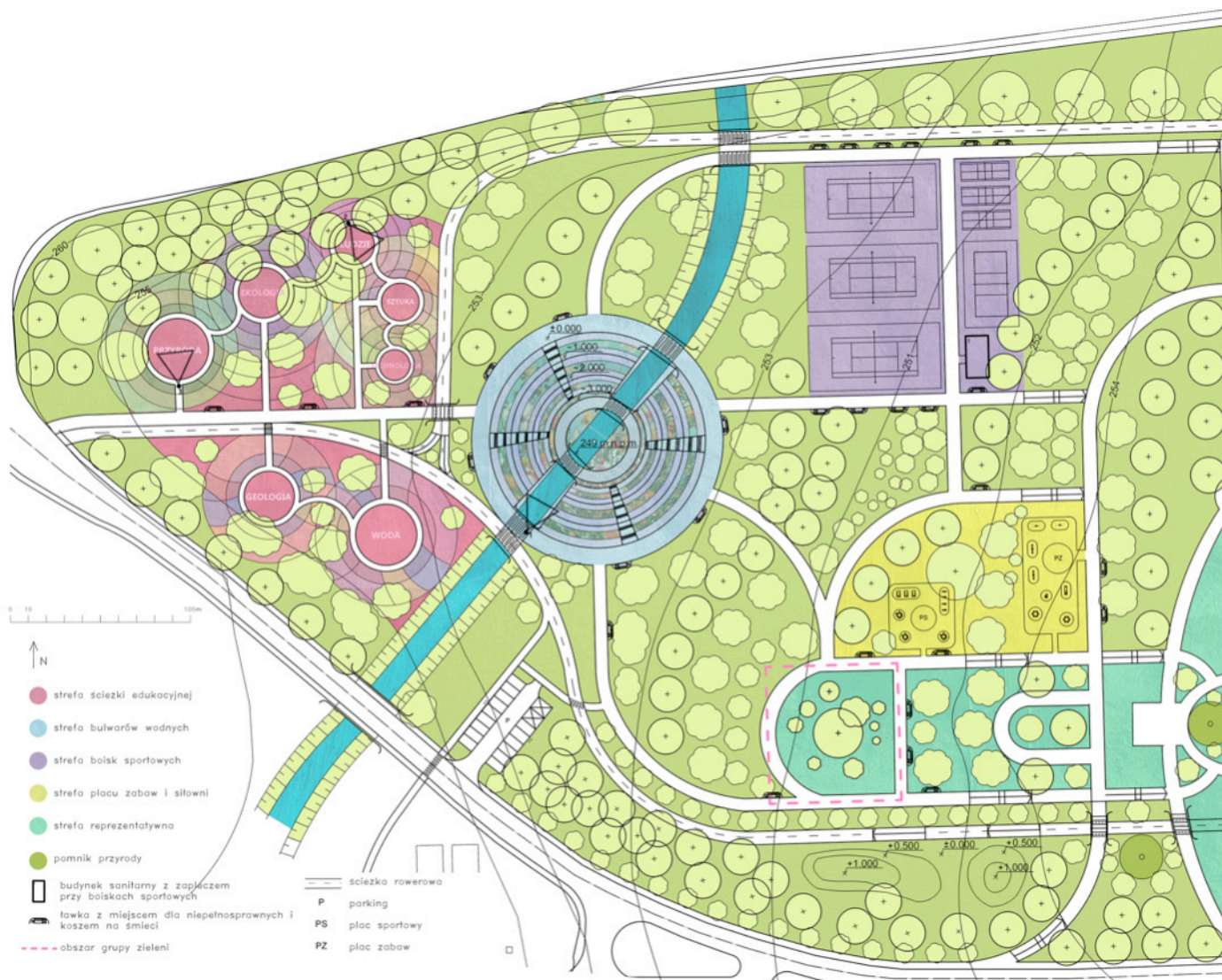
Wyróżnienie: Anna Ławecka
 prowadząca: dr hab inż. arch. Katarzyna Mazur - Belzty



ryc.40. Wyróżniony projekt parku Schoena. Opr. Anna Ławecka.

Praca (por. ryc. 40.) Anny Ławeckiej skupia się głównie na projekcie części nowoprojektowanej, część historyczną pozostawiając bez większych ingerencji. W ramach nowoprojektowanej części w projekcie przewidziano:

1. ścieżkę edukacyjną z tablicami informacyjnymi (por. ryc. 42.), urządzeniami do eksperymentów i przestrzeniami do zabawy. Przestrzeń ścieżki podzielona została na 6 grup tematycznych (1) woda - w tej strefie znajdą się fontanny, eksponaty do eksperymentów z użyciem wody wyjaśniających zjawiska takie jak: naczynia połączone, filtrowanie i uzdatnianie wody, retencję wody, dyfuzję cieczy, skraplanie etc. (2) przyroda - tablice informacyjne na temat roślin i zwierząt, karmniki i poidła dla gryzoni, owadów i ptaków. (3) - ekologia - tablice informacyjne, stoły warsztatowe z eksperymentami wyjaśniającymi zmiany klimatu. (4) ludzie - tablice informacyjne, tymczasowe wystawy na temat różnych kultur. (5) sztuka - ściany, na których artyści będą malować tymczasowe dzieła i tworzyć instalacje artystyczne oraz ściany do malowania podczas warsztatów dziecięcych (por. ryc. 44.). (6) technologia - stoliki do gier, eksponaty wyjaśniające zasady programowania, etc.
2. strefę bulwarów wodnych (por. ryc 43.). W ramach tej strefy przewidziano przeprowadzenie bulwarów przy rzece (po częściowym obniżeniu terenu) oraz utworzenie miejsca spotkań na schodach prowadzących do rzeki.
3. strefę boisk sportowych - ogólnodostępne korty tenisowe, boiska do badminton i siatki plażowej wraz z budynkiem obsługującym w którym znajdą się szatnie, toalety i prysznice.
4. strefa placu zabaw i siłowni - przestrzeń dla rodzin z dziećmi na której znajdą się urządzenia dla dzieci oraz siłownia na wolnym powietrzu dla dorosłych.
5. strefa reprezentacyjna, która ma stanowić przejście pomiędzy częścią historyczną i nowoprojektowaną. Stanowi nowoczesną wariację na temat historycznej formy.



ryc.41. Projekt części nowoprojektowanej parku. Opr. Anna Ławecka.



ryc.42. Ścieżka edukacyjna z tablicami informacyjnymi. Opr. Anna Ławecka.



ryc.43. Strefa bulwarów wodnych. Opr. Anna Ławecka.



ryc.44. Ściany do aktywności artystycznej stanowiące element ścieżki edukacyjnej.
Opr. Anna Ławecka.

W ramach projektu opracowano także szerokie ramy współpracy pomiędzy Muzeum Schoena, miastem Sosnowiec i Uniwersytetem Śląskim. Wspólna praca nad wspomnianymi w projekcie zagadnieniami tematycznymi mogłaby przynieść dodatkowe korzyści wynikające z efektu synergii.

PODZIAŁ NA STREFY

30 60 90 120 150m



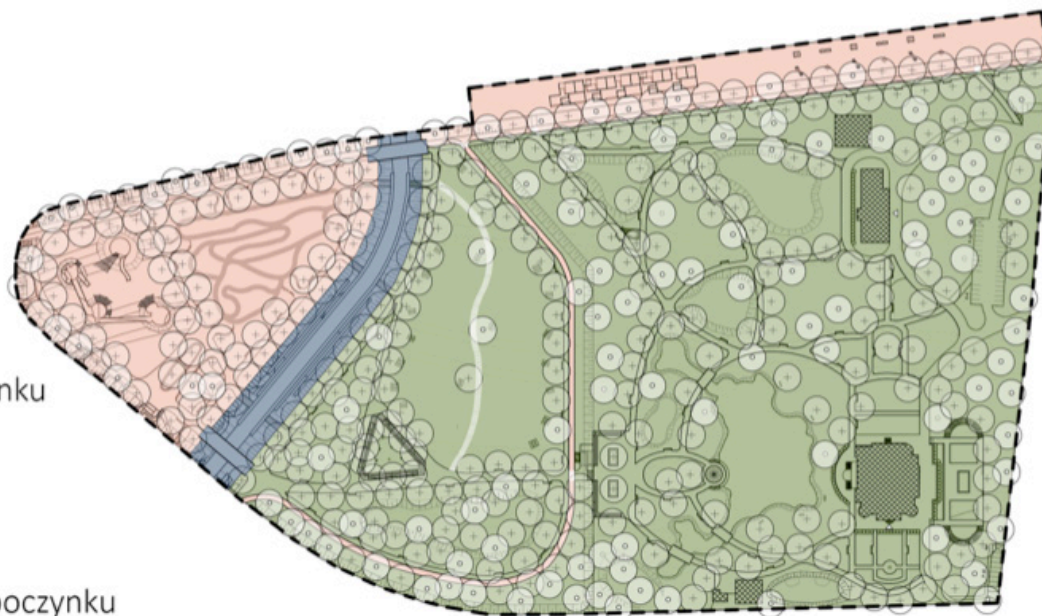
Strefa sportu/
aktywnego wypoczynku



Strefa przybrzeżna



Strefa rekreacji i wypoczynku



ryc.46. Podział parku na strefy. Opr. Patrycja Baran.

Do głównych założeń projektu należy:

1. komunikacja: ograniczono ruch samochodowy, stworzono ścieżki rowerowe połączone z systemem ścieżek miejskich, łatwe przejście przez cały obszar parku
2. użytkownicy z wszystkich grup wiekowych: park jest przyjazny dla wszystkich użytkowników niezależnie od wieku
3. otoczenie: park nie jest ogrodzony sztucznym ogrodzeniem, a jedynie szpalerami drzew i roślinnością. Takie założenie zapewnia panoramy widokowe oraz lepsze połączenie z terenami sąsiadującymi.
4. dostępność: park jest dostępny dla użytkowników z niepełnosprawnością ruchową i nie ma barier architektonicznych.



ryc.47. Plac główny - amfiteatr. Opr. Patrycja Baran.

Szczególnie interesującą częścią projektu jest zagospodarowanie przestrzeni pod estakadą na cele sportowe. Znalazł się tam parkour park, siłownia zewnętrzna i ścieżka rowerowa - funkcje, które mogą skorzystać z osłonięcia przed warunkami atmosferycznymi, jakie daje estakada.

Serce projektu stanowi plac główny (por. ryc. 47.) w kształcie trójkątnego amfiteatru. Środkowa część została obniżona i znajdują się w niej fontanny w posadzce. Boki trójkąta stanowią ułożone schodkowo siedziska. Wokół placu zasadzono duże gatunki drzew, które mają dać placowi cień.

8. Kierunki przyjętych rozwiązań - synteza prac konkursowych.

W wykonanych w ramach konkursu pracach projektowych najczęściej powtarzało się kilka głównych rozwiązań:

- Podział na strefy: historyczną i nowoprojektowaną. Większość prac zakładała wyraźny podział parku na dwie strefy. W wielu projektach podział był nie tylko formalny, ale dotyczył także ukształtowania terenu, rozwiązań formalnych oraz użytych materiałów. Wielokrotnie te dwie odrębne części łączył charakterystyczny element kompozycyjny, jak plac lub brama.
- Ograniczenie ruchu kołowego w samym parku,
- ścieżki rowerowe połączone z systemem ścieżek miejskich,
- dbałość o dostępność dla osób niepełnosprawnych,
- zapewnienie atrakcji dla przedstawicieli wszystkich grup wiekowych



ryc.48. Jeden z projektów, w których podział na część historyczną i nowoprojektowaną widoczny jest także w układzie kompozycyjnym. Opr. Artur Trzensiok.

Wśród projektów wyodrębnić można także powtarzające się rozwiązania dla każdej z części parku.

Część historyczna:

- odtworzenie stawu wraz z altaną. Popularnością cieszyła się koncepcja odtworzenia stawu. Staw przyjmował różne formy - w granicach stawu historycznego, lub całkowicie nowe. W kilku koncepcjach pojawiło się więcej zbiorników wodnych. Większość projektowanych stawów uzupełniono o kładki lub pomosty
- odtworzenie altany. Liczne projekty zaproponowały odtworzenie altany, która miałaby pełnić funkcję wypoczynkową
- kaligraficzny charakter ścieżek. Powrót do pierwotnego układu ścieżek był elementem wielu prac wydaje się, że dzięki takiemu zabiegowi jeszcze bardziej wyraźny był podział na część nowoprojektowaną i historyczną.

Część nowoprojektowana:

- bulwary. Bardzo ważnym elementem wielu projektów stała się strefa nadbrzeżna rzeki Przemszy. Wydaje się, że strefa nadrzeczna może stanowić główną atrakcję nowego parku.
- wiele stref funkcjonalnych. Praktycznie każdy projekt proponował wiele stref o różnych funkcjach: strefę reprezentacyjną, rekreacyjną, sportową i edukacyjną.
- łąki kwietne i wypoczynkowe.

9. Rekomendacje programowo-przestrzenne z uzyskanych efektów projektowych.

Przy projektowaniu parku przy Pałacu Schoena zachować należy podział na część historyczną i nowoprojektowaną. Podział powinien być czytelny dla użytkowników, obie części powinny być przy tym jednak spójne - powinny operować podobnymi środkami wyrazu lub materiałami, tak żeby uniknąć dysonansu.

Wiele wejść. Do parku należy zapewnić wiele wejść, tak by w najlepszy sposób łączyć go z terenami okolicznymi. Szczególnie istotne są wejścia od zachodu - to jest od strony terenów mieszkaniowych.

Rodzima lub zadomowiona roślinność, atrakcyjna w różnych porach roku (por. ryc. 49.). Dobierając roślinność, która uzupełni park, należy pamiętać o tym żeby pozostawała atrakcyjna w różnych porach roku. Rekomenduje się także stosowanie gatunków rodzimych lub zadomowionych, których pielęgnacja nie będzie wymagała intensywnego nawadniania i które przetrwają w naszych warunkach klimatycznych.



ryc.49. Przykład grupy zieleni atrakcyjnej w każdej z pór roku. Opr. Oliwia Frąckowiak.

Ograniczenie ruchu kołowego. Rekomenduje się ograniczenie ruchu kołowego do absolutnego minimum. Dojazd do Urzędu Stanu Cywilnego powinien odbywać się po ścieżkach współdzielonych o nawierzchni, która wymusi powolne poruszanie się pojazdów kołowych.

Wykorzystanie wody. W projekcie parku należy wykorzystać wodę. Po pierwsze w postaci rzeki Przemszy: bulwary nad rzeką i schodzące ku wodzie stopnie mogą stanowić wielką atrakcję przyszłego parku Schoena (por. ryc. 51.). Po drugie: stawy. Odtworzony staw (lub stawy) mogą

pełnić funkcję retencyjną dla wody deszczowej zbieranej nie tylko z parku, ale także z samego pałacu. Byłyby ponadto ciekawym elementem rekreacyjnym, przy którym miło spędza się czas. Po trzecie - wydaje się, że w części nowoprojektowanej warto byłoby umieścić nowoczesną fontannę, na przykład ukrytą w posadzce, która zapewnia lokalne obniżenie temperatury podczas upałów i stanowi doskonałe miejsce do zabawy i wypoczynku.

Wykorzystanie przestrzeni pod estakadą. Przestrzeń pod estakadą może stać się wielkim atutem parku przy Pałacu Schoena. Przy kreatywnym podejściu do tematu w tej strefie powstać może wspaniały parkour park, skatepark, tor przeszkód rowerowych lub strefy ekspozycji sztuki niezależnej i odpoczynku. Kluczowe jest odpowiednie przygotowanie terenu, przede wszystkim jego oczyszczenie, a także oświetlenie i monitorowanie.

Wykorzystanie zbiorów muzeum. Zbiory wielkogabarytowe są wielkim atutem, którym dysponuje muzeum. Ważne jest żeby przynajmniej część z nich odpowiednio wyeksponować, w miarę możliwości w sposób, który umożliwi z nimi bezpośredni kontakt (t.j. siadanie na, wspinanie się). Ekspozowane maszyny powinny być włączone w ścieżkę edukacyjną i stanowić element ciekawej historycznej narracji.

Układ komunikacyjny. układ komunikacji pieszej powinien spełniać dwie funkcje: komunikacyjną - powinien pozwalać na przejście parku wzdłuż, oba wejścia na przeciwnych krańcach (wschodnim i zachodnim) łączyć ze sobą i z Pałacem Schoena oraz spacerową - powinien zapewniać możliwość ciągłego spacerowania w koło.



ryc.50. Nowoczesna instalacja będąca zarówno charakterystycznym elementem graficznym, jak i miejscem do siedzenia i do zabawy. Opr. Michał Skrędelewski.

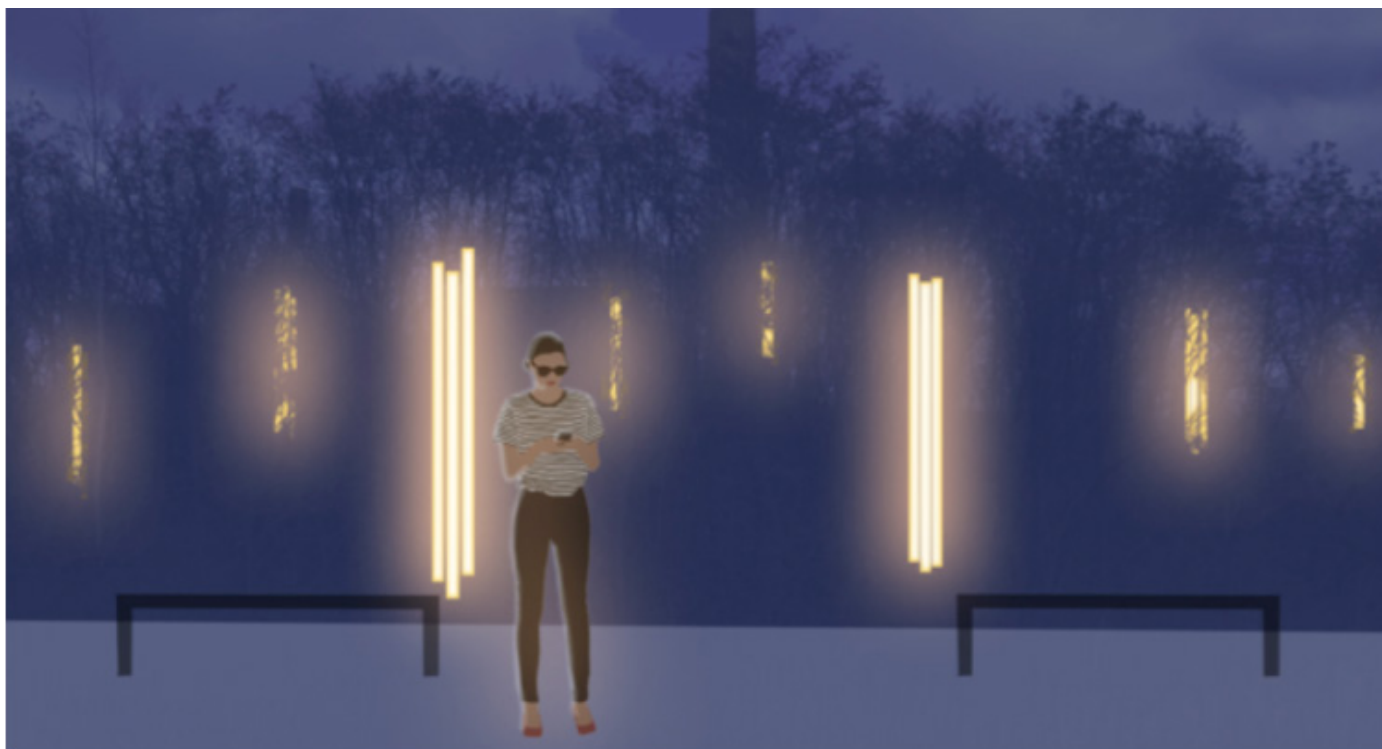


ryc.51. Jedna z propozycji nowego nabrzeża rzeki Przemszy. Opr. Patrycja Baran.

Komunikacja rowerowa. Park powinien być włączony w system miejskich ścieżek rowerowych. W jego ramach powinny znajdować się miejsca odpoczynku dla rowerzystów wyposażone w odpowiednie stojaki rowerowe, które zapewnią możliwość przypięcia roweru za ramę - nie tylko za koło.

Dostępność i udogodnienia dla osób z niepełnosprawnościami. Ważne jest by nowy park pozbawiony był barier architektonicznych. Przy projektowaniu atrakcji ważne jest żeby zawierały także opisy pismem Braille'a czytelne dla osób niewidomych.

Aspekty ekologiczne. Projektując park należy brać pod uwagę aspekty ekologiczne. W parku powinny znajdować się zbiorniki zapewniające mikro retencję wód opadowych oraz rozwiązania, które zapewnią bioróżnorodność (takie jak: hotele dla owadów, budki lęgowe dla ptaków, rośliny miododajne, etc.), cień czy ewapotranspirację.



ryc.52. Ciekawe elementy oświetlenia architektonicznego. Opr. Agnieszka Stawinoga

Dbłość o wszystkich użytkowników. W parku powinny znaleźć się rozwiązania przeznaczone dla wszystkich grup wiekowych: dla dzieci, młodzieży, dorosłych i osób starszych.

Wielofunkcyjność. Dobrym kierunkiem projektowania parku przy pałacu Schoena jest zastosowanie rozwiązań wielofunkcyjnych, takich jak place o funkcji amfiteatrów, schody o dodatkowej funkcji ławek, górki o funkcji wypoczynkowej, etc. O wielofunkcyjności warto pamiętać także przy projektowaniu placów zabaw.

Atrakcje interaktywne. Współczesny park powinien zawierać elementy interaktywne, które pozwolą użytkownikom w każdym wieku na zabawę. Pośród przykładów, które proponowali uczestnicy konkursu wymienić można: ogrody sensoryczne, labirynty oraz interaktywne tablice informacyjne.

Nowoczesne rozwiązania. Projektując współczesny park warto sięgać po nowoczesne rozwiązania, takie jak wielofunkcyjne instalacje (por. ryc. 51.), trampoliny w nawierzchni, ciekawe oświetlenie (por. ryc. 52.), etc.

Katedra Urbanistyki i Planowania Przestrzennego Wydziału Architektury Politechniki Śląskiej od wielu lat prowadzi badania naukowe w zakresie Architektury i Urbanistyki. Dzięki współpracy z partnerami zewnętrznymi wykonywane prace studialne i koncepcyjne wprowadzane do praktyki aktywnie wpływają na rozwój regionu i społeczności lokalnych. Równocześnie włączanie studentów w realizację projektów w formule PBR (Project Based Research) lub PBL (Project Based Learning) daje im możliwość wszechstronnego rozwoju – praktycznego rozwijania pasji naukowych, kompetencji zawodowych oraz przedsiębiorczości.

WYDAWNICTWO POLITECHNIKI ŚLĄSKIEJ
ul. Akademicka 5, 44-100 Gliwice
tel. (32) 237-13-81, faks (32) 237-15-02
www.wydawnictwopolitechniki.pl

ISBN: 978-83-7880-726-1