

Jan CHOCHOROWSKI

KURHAN ARZHAN (TUVA) A CHRONOLOGIA ZNALEZISK KIMMERYJSKICH I WCZESNOSCYTYJSKICH WE WSCHODNIEJ I ŚRODKOWEJ EUROPIE

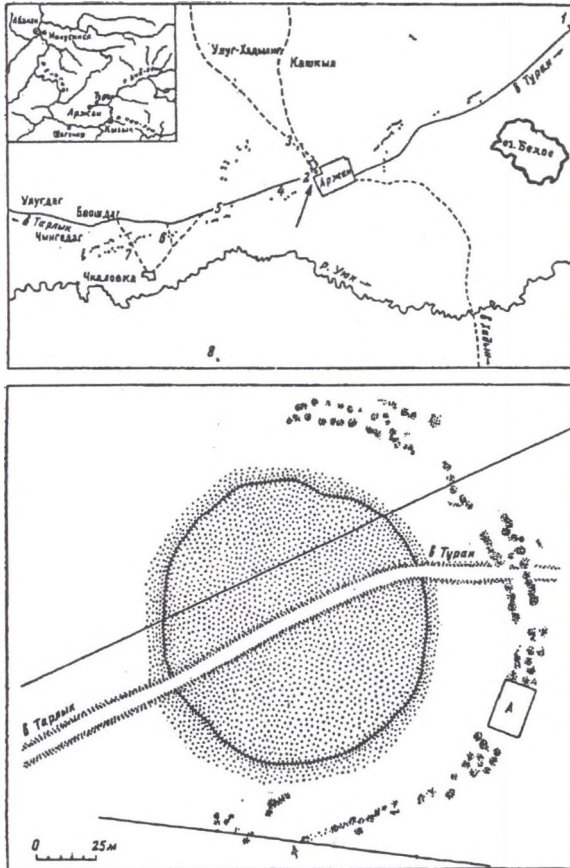
Streszczenie. Autor podejmuje temat synchronizacji znalezisk typu czernogorowskiego (tzw. kimmeryjskich) w środkowej i wschodniej Europie. Wskazuje na związek horyzontu znalezisk czernogorowskich z inwentarzem „wczesnoscytyjskiego” kurhanu Arzhan w Azji Środkowej (Tuva). Na podstawie skalibrowanych dat ^{14}C proponuje przesunięcie chronologii kurhanu Arzhan, co najmniej do X w. p.n.e. Odpowiada to datowaniu znalezisk środkowoeuropejskich (typu późnych pól popielicowych) z elementami czernogorowskimi, opartemu na dendrochronologii i skalibrowanej chronologii radiowęglowej.

THE ARZHAN BARROW-GRAVE AND THE CHRONOLOGY OF THE CIMMERIAN AND THE EARLY SCYTHIAN FINDS IN EASTERN AND CENTRAL EUROPE

Summary. The author takes up a subject concerning to the problem of synchronization the Chernogorovka type finding (of the so-called Cimmerian type) in central and eastern Europe. He indicates at some connections between the Horizon of the Chernogorovka type findings and the „early Scythian” inventory of the Arzhan barrow-grave from central Asia (Tuva). Radiocarbon dates calibration yielded, in his opinion, the necessity of replacing, at least to the Xth c. B.C., the Arzhan barrow chronology. This corresponds with the chronology of the central Europe findings (the type of late Urnfield culture) with some Chernogorovka elements that was based on dendrochronology and calibrated radiocarbon measurements.

Rozkopany w latach 1971–74 przez M.P. Grjaznova i M.Kh. Mannajoola, kurhan Arzhan z terytorium Tuwy na pograniczu południowej Syberii i Azji Środkowej sam w sobie jest jednym z bardziej z niezwykłych zjawisk archeologicznych. Położony nad rzeką Ujuk

w górnym dorzeczu Jeniseju, w Kotlinie Turańsko-Ujukskiej ograniczonej od północy pasmami Sajanu, był najbardziej okazałym z wielu zidentyfikowanych w tej okolicy wielkich kurhanów (rys. 1).

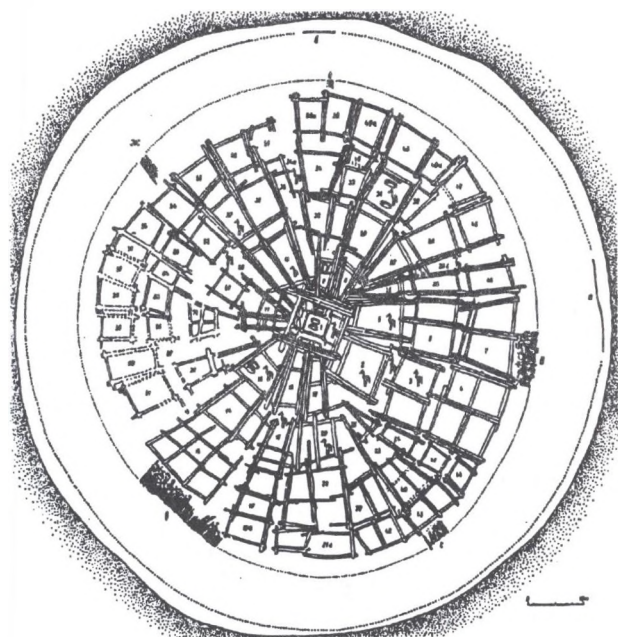


Rys. 1. Rozmieszczenie kurhanów w dolinie rzeki Ujuk i plan kurhanu wg. M.P. Grjaznova

Fig. 1. The distribution of the barrow-graves on the Ujuk river valley and Arzhan barrow-grave scheme, after M.P. Grjaznov

Wyróżniał się zarówno rozmiarami, jak i formą i charakterem architektury grobowej. Z zewnątrz miał kształt kolistej, płaskiej platformy o średnicy 120 m i wysokości 3–4 m. W trakcie badań stwierdzono, iż w centrum kurhanu znajduje się komora grobowa o wymiarach 8×8m, wzniesiona z belek, w konstrukcji zrębowej (rys. 2).

W jej wnętrzu tkwią mniejsza (16 m²), również zbudowana na zrąb komora, w której z kolei, w niewielkiej skrzyni o powierzchni 8 m², złożono w wydrążonych kłodach/trumnach



Rys. 2. Plan kurhanu Arzhan po odsłonięciu. Pochówki ludzkie zaznaczono zarysem kłody-trumny, końskie-figurką konia, wg M.P. Grjaznova

Fig. 2. The Arzhan barrow-grave scheme after uncovering. Human graves are marked with a long-coffin outline, horse graves - horse's figure, after M.P. Grjaznov

ciała, najprawdopodobniej mężczyzny w wieku starszym oraz kobiety w wieku dojrzałym. Wokół mniejszej komory pogrzebano ponadto 8 mężczyzn, w wieku (poza jednym 18-20 - letnim młodzieńcem) około 60 lat oraz 6 koni. Jest to niewątpliwie pochówek władcy (króla/wodza) i jego małżonki?/nałożnicy? oraz zapewne rytualnie uśmierconych członków jego świty, a także należących do władcy wierzchowców.

Wokół centralnej komory rozmieszczonych było promieniście w 3/4 kręgach około 70 trapezowatych komór, wzniesionych na poziomie gruntu obok siebie lub bardziej luźno, z belek układanych na zrąb. W trzech z nich znajdowały się pochówki kolejnych 7 mężczyzn, głównie w wieku około 60 lat, zaś w 15 — pochówki koni. Łącznie zidentyfikowano szkielety co najmniej 160 wierzchowców, złożonych w kurhanie jako dary dla zmarłego władcy. W komorze nr 3 naliczono np. 30 szkieletów, ułożonych dość regularnie w trzech rzędach, głowami na zachód.

Wszystkie komory o wysokości około 2,4-3m, nakryte były płaskim, belkowym stropem. Zewnętrzne ściany utworzonej w ten sposób kolistej platformy o średnicy około 70 m oblicowane zostały palisadą-okapem, z ukośnie ustawionych i opartych górą o krawędź bu-

dowli belek. Całość otoczono murem z luźno ułożonych płyt kamiennych, tworzącym krąg o średnicy około 110m i pierwotnej wysokości 3—4m oraz przykryto „płaszczem” kamiennym, usypanym do podobnej wysokości. Główną komorę nakrywa bruk z płaskich płyt kamiennych.

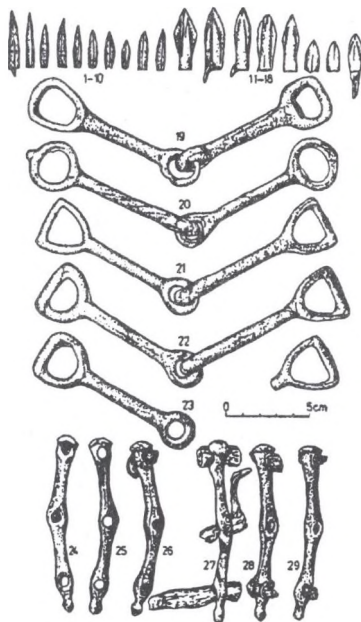
Po wschodniej stronie kurhanu odkryto ponadto pozostałości kamiennych „ołtarzy”, na których składane były najprawdopodobniej skóry zabitych w trakcie pogrzebu koni. Dokonane szacunki pozwalają sądzić, iż przy ścinaniu drzewa i budowie komór grobowych musiało pracować około 1.5 tys. ludzi przez mniej więcej 7—8 dni. W uroczystościach pogrzebowych wzięło udział około 10 tys. ludzi, zaś stypa żałobna kosztowała życie około 300 koni (Grjaznov 1980).

Wprawdzie kurhan Arzhan, a dokładniej komory z pochówkami ludzi i koni zostały (z małymi wyjątkami) wyrabowane jeszcze w starożytności, ale resztki zachowanego inwentarza świadczą o jego bogactwie i potwierdzają wysoki status społeczny pogrzebanego władcy i jego świty. Szczególnie znamienne są przy tym cechy stylistyczne inwentarza, w skład którego wchodzi między innymi broń (sztylety brązowe, grociki strzał do łuku, czekan brązowy), ozdoby i części stroju oraz niezwykle bogaty zestaw części rzędu końskiego (wędzidła, pobocznice, ozdoby uździennicy, itp.). To właśnie one przesadzają o szczególnym znaczeniu zespołu grobowego z Arzhan dla zrozumienia i wyjaśnienia zjawisk społeczno-kulturowych, zachodzących w strefie stepowej pomiędzy pogórzami Sajanu i Ałtaju a Europą Środkową u schyłku epoki brązu i w początkach wczesnej epoki żelaza.

Wśród części rzędu końskiego wyróżniają się tu mianowicie formy o licznych paralelach w tzw. grupie czernogorowskiej strefy nadczarnomorskiej, datowanej przez A.I. Terenozhkina (1976) na lata 900–750 p.n.e. Są to zwłaszcza wędzidła ze strzemiączkowatymi i jednopierścieniowymi zakończeniami oraz lekko wygięte pobocznice z trzema otworami, zakończone z jednej strony grzybiastym, a z drugiej stożkowatym guzkiem, tzw. typu Arzhan (rys. 3).

Niczwykła w tym kontekście jest też obecność w inwentarzu form reprezentatywnych dla stylu zoomorficznego w sztuce scytyjskiej (sztylet z głowicą w kształcie dzika, plakietka brązowa z przedstawieniem zwiniętego w kłęb drapieżnika, zakończenia buńczuków (?) z figurkami górskich baranów, przedstawienia głowy konia, itp. — rys. 4), które na Przedkaukaziu i w strefie nadczarnomorskiej pojawiają się najwcześniej wraz z zespołami scytyjskimi, u schyłku VIII i w początkach VII w. p.n.e. (Kossack 1987).

Odkrycia w kurhanie Arzhan podbudowały hipotezę o syberyjsko-środkowoazjatyckim pochodzeniu scytyjskiej odmiany stylu zoomorficznego (Terenozhkin 1976, Grjaznov 1980, Kossack 1980, 1987,). Szczególnego znaczenia nabierają one w kontekście wzmianki Herodota (IV: 11), o (środkowo) azjatyckim pochodzeniu Scytów. Niewątpliwie kolebką tego ugrupowania plemion irańskich były rozległe obszary pogórzy Sajanu, Ałtaju a także stepy wschodniego Kazachstanu. Pochowany w Arzhan z takimi honorami mężczyzna sprawował zapewne władzę nad plemionami scytyjskimi, których koczowiska i rodzinne cmentarzyska



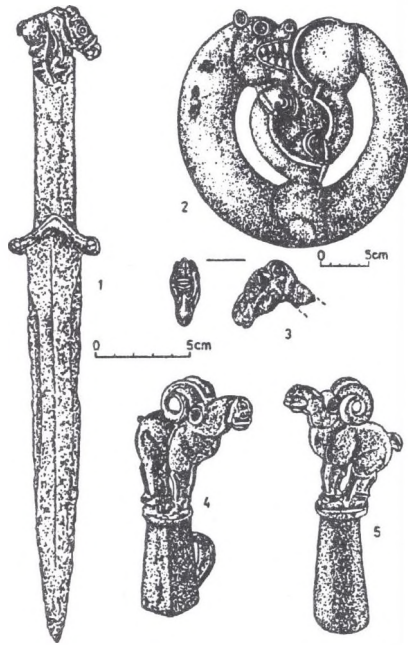
Rys. 3. Kurhan Arzhan. Elementy inwentarza o formach typowych dla grupy czernogorowskiej: 1-18 - komora 1; 19-29 - komora 5, wg M.P. Grjaznova

Fig. 3. The Arzhan barrow-grave. Inventory elements of the Chernogorovka group types 1-18 - a grave-cabin, the 1st; 19-29 - a grave-cabin, the 5 th, after M.P. Grjaznov

znajdowały się między innymi w strefie bogatych w zimowe pastwiska rejonów Kotliny Turańsko—Ujukskiej (Grjaznov 1980). Jest oczywista zbieżność cech rytuału pogrzebowego, stwierdzonych archeologicznie w przypadku kurhanu Arzhan i wczesnoscytyjskich kurhanów strefy Przedkaukazia, z opisem pogrzebu królów scytyjskich, zamieszczonym w „Dziejach” przez Herodota (IV: 71-72).

Niezwykle ważnym czynnikiem jest również obecność w inwentarzu kurhanu Arzhan elementów, mających odpowiedniki w środowisku grupy czernogorowskiej obszarów nadczarnomorskich (rys. 5 i rys. 6), gdzie w VIII w. p.n.e. odnotowano historycznych Kimmerów (Homer, Odyseja, XI: 10-19).

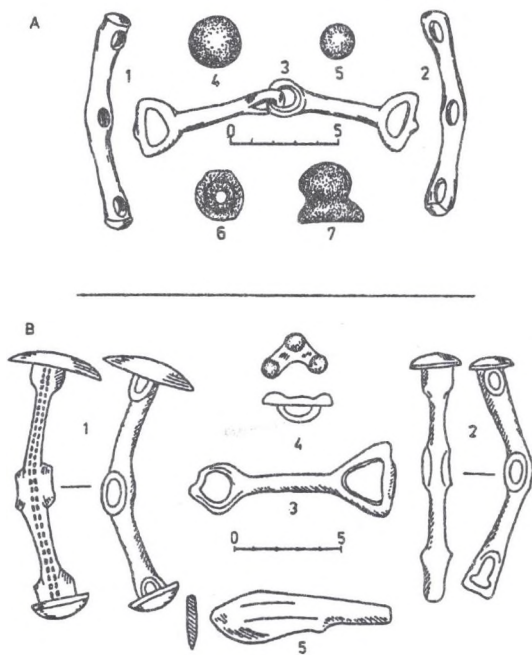
Fakt ten skłonił mnie swego czasu (Chochorowski 1987) do postawienia tezy, iż zespół z Arzhan potwierdza możliwość wczesnego zetknięcia się Scytów z Kimmerami na długo przedtem, zanim ci ostatni ujawnili się na Zakaukaziu, około 715 roku p.n.e. (Djakonov 1951). W opinii V.Ju. Murzina (Murzin V.Ju. 1990), pojawienie się elementów czernogorowskich w strefie nadczarnomorskiej nastąpiło nie później niż w X w. p.n.e. i było efektem pierwszej fali przemieszczeń „protoscytyjskich” z południowej Syberii i



Rys. 4. Kurhan Arzhan. Elementy inwentarza charakterystyczne dla stylu zoomorficznego w sztuce scytyjskiej: 1 - komora 1; 2-3 -komora 2; 4-5 - komora 26, 1, 4-5 - wg M.P. Grjaznova, 2-3 - wg, G. Kossacka

Fig. 4. The Arzhan barrow-grave. Inventory elements of the Scythian art animal style: 1 - a grave-cabin, the 1st; 2-3 - a grave-cabin, the 2nd; 4-5 - a grave-cabin, the 26th, 1, 4-5 - after M.P. Grjaznov, 2-3 - after G. Kossack

Azji Środkowej, która wtopiła się w miejscowe, kimmeryjskie środowisko. Jak wskazują obserwacje O.R. Dubovskiej (Dubrovskaja O.R. 1993), podłożem formowania się grupy czernogorowskiej, był jednak niewątpliwie „późnozrębowy” (bieloziński) substrat. Druga fala przemieszczeń, w początkach VII w. p.n.e, miała wg. V.Ju. Murzina, zapoczątkować formowanie się na Przedkaukaziu i w strefie nadczarnomorskiej scytyjskiego ugrupowania etniczno-kulturowego (zob. też: Klochko, Murzin 1987). Procesy te znalazły odzwierciedlenie w historiografii w postaci sformułowanej przez Herodota (Herodot I: 103, IV: 1, 11-13) tezy o trwałym konflikcie scytyjsko-kimmeryjskim, który zdominował dzieje tej części Europy jako następstwo przemieszczeń ludnościowych, odnotowanych również w sposób jednoznaczny przez tego historyka. Politycznym skutkiem tych procesów było wyparcie Kimmerów z ich siedzib przez Scytów, oraz pojawienie się — najpierw Kimmerów (około 715 r. p.n.e.), a następnie Scytów (około 680-679 r. p.n.e. — Djakonov 1951), na Zakaukaziu, a więc w strefie zdominowanej wówczas przez dwie potęgi tego regionu —



Rys. 5. Klasyczne inwentarze grupy czernogorowskiej: A – Chernogorovka, grób 3; B – Kamyshevakha, wg. A.I. Terenozhkina

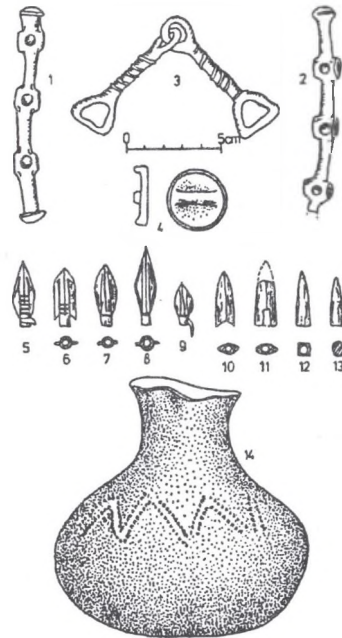
Fig. 5. The classical inventories of the Chernogorovka group: A – Chernogorovka; a grave, the 3th; B – Kamyshevakha, after A.I. Terenozhkin

Urartu i Asyrię. Był to już jednak końcowy akord procesów, którego pierwsze symptomy stanowiło rozprzestrzenianie się w strefie stepowej wschodniej Europy elementów czernogorowskich.

Zjawisko to objęło również położone bardziej na zachód obszary Europy Środkowej, a zwłaszcza Kotlinę Karpacką, przy czym pojawienie się tu znalezisk (broni i części rzędu końskiego) w typie czernogorowskim (rys. 7), „nakłada się” na symptomy poważnego kryzysu osadniczego i głębokich przemian kulturowych w miejscowym środowisku (Chochorowski 1993).

Jakościowo ważkim czynnikiem jest fakt ujawnienia się wśród elementów wschodniego, stepowego pochodzenia, wchodzących w skład tzw. kimmeryjskiego horyzontu w Europie Środkowej, wytworów charakterystycznych dla stylu zoomorficznego (czekany-skipetary w kształcie głowy konia, podobne zakończenia pobocznic, falery z trykwetrycznym przedstawieniem łąi, itp.).

Wzmiankowane procesy posiadają równocześnie istotny wymiar chronologiczny. Ogromny zasięg (przy daleko idącej jedności stylistycznej) elementów czernogorowskich pozwala

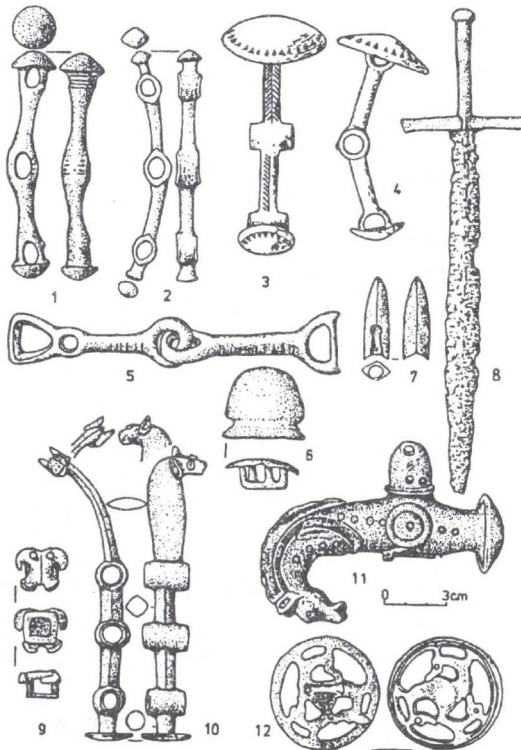


Rys. 6. Bolszaja Belozerka, kurhan Malaja Tsimbalka. Klasyczny inwentarz grupy czernogorowskiej, wg A.I. Terenozhkina

Fig. 6. Bol'shaja Belozerka, the Malaja Tsimbalka barrow-grave. The classical inventory of the Chernogorovka group, after A.I. Terenozhkin

spiąc — jakby klanrą — rozległe obszary, poczynając od pogórzy Sajanu i Altaju aż po Europę środkową i paralelizować obserwowane na nich zjawiska kulturowe. .

W Europie środkowej elementy charakterystyczne dla grupy czernogorowskiej (części uździennicy, sztylety pochodzenia karasukskiego i kaukaskiego, itp.), pojawiają się w kontekście materiałów fazy HaB₂ (Chochorowski 1995, w druku). W świetle proponowanej obecnie, np. dla obszarów północnoalpejskich, dendrochronologii, popartej skalibrowanymi datami radiowęglowymi (np.: Sperber 1987, A. Bocquet, A. Marguet, C. i A. Orcel 1988, fig. 4; Randsborg 1991), ramy chronologiczne tej fazy powinny się mieścić pomiędzy końcem XI a początkiem IX w. p.n.e. Zdaniem A.I. Terenozhkina (Terenozhkin A.I. 1976), w Europie środkowej nie są przy tym reprezentowane najstarsze elementy typu czernogorowskiego. Stawia to pod znakiem zapytania proponowane przez niego dla grupy czernogorowskiej ramy chronologiczne: 900—750 p.n.e. Znaleźiska czernogorowskie w Europie wschodniej nie mogą być bowiem późniejsze niż w środkowej, gdzie są niewątpliwie elementem napływowym. W tej sytuacji, kluczem do rozwiązania zasygnalizowanej sprzeczności, może być właśnie datowanie kurhanu Arzhan.



Rys. 7. Znaleziska typu czernogorowskiego (1—8) i przykłady form charakterystycznych dla stylu zoomorficznego (9—12) z Europy środkowej

Fig. 7. The Chernogorovka type finds (1—8) and some samples of forms that are typical for an animal style (9—12) from central Europe: 1-2 — ernotin, after V. Podborsk; 3-4 — Haslau/Regelsbrunn, after H. Mller-Karpe; 5 - Szny-szny, after S. Gallus and T. Horvth; 6 - Vetis, after M. Rusu and T. Bader; 7 - Brno-Obany (Hradisko), after Z. Bukowski; 8 - Leibnitz, after L. v. Mrton; 9-10 - Stillfried, after M. Kaus; 11 - Srviz /ditch/, after AE IX/1889; 12 - Biharuga, after S. Gallus and T. Horvth

Ocena chronologii tego zespołu z punktu widzenia danych (analogii) archeologicznych była jednak dość niejednoznaczna: od VIII do VI w. p.n.e. (Grjaznov 1980). Nie powiodły się też próby datowania dendrologicznego (Zacharieva 1976) z powodu błędów popełnionych przy identyfikacji diagramów rocznego przyrostu opracowanych dla prób z Arzhan i Tuekty (zob.: Grjaznov 1980). W konsekwencji podstawowe znaczenie w tym zakresie mają uzyskane dla kurhanu Arzhan wyniki analiz radiowęglowych. Wykonano je w laboratorium leningradzkim dla prób pobranych z centralnej, zewnętrznej i pośredniej partii

tej samej belki, uzyskując odpowiednio wyniki: 2800 ± 50 B.P. (850 ± 50 B.C.), 2750 ± 50 B.P. (800 ± 50 B.C.) i 2770 ± 50 B.P. (820 ± 50 B.C.) (Grjaznov 1980). Najmłodsza z nich, tj. prawdopodobna data ścięcia drzewa, wyznacza zatem moment wzniesienia kurhanu Arzhan i pozycję chronologiczną jego inwentarza. Zostały one w konsekwencji określone na sam początek VIII (Grjaznov 1980), czy też przełom IX/VIII w. p.n.e. (Kossack 1987). Data ta może być jednak porównywana z oznaczeniami dendrochronologicznymi, a także z datowaniem stricte historycznym, dopiero po skalibrowaniu. Wiek kalibrowany najmłodszej próby z Arzhan wynosi 900 B.C. (pozostałych prób: 920 B.C. i 960 B.C.) (Pazdur 1995, w druku), co wyznacza historyczną datę wzniesienia kurhanu na około 900 r. p.n.e. Bogactwo inwentarza tego kurhanu, składającego się praktycznie z 29 oddzielnych zespołów (inwentarzy poszczególnych komór zdeponowanych w tym samym momencie – Grjaznov 1980), przy daleko idącej jedności stylistycznej, wskazuje równocześnie, iż reprezentuje on w pełni już ukształtowany model zjawisk kulturowych. Mamy zatem prawo sądzić, że początki arzańskiego wariantu kultury wczesnych koczowników (Scytów) (Grjaznov 1980, Terenozhkin 1982), sięgają co najmniej X w. p.n.e. Potwierdza to więc sugestie o konieczności przesunięcia wstecz dolnej granicy występowania materiałów w typie czernogorowskim, do – najpóźniej – X w. p.n.e. (Murzin 1990, Chochorowski 1994, 1995 w druku) i odpowiada ich pozycji wśród środkowoeuropejskich znalezisk tzw. horyzontu kimeryjskiego (w zespołach typu HaB₂ - Chochorowski 1993). Do podobnych wniosków na temat chronologii kurhanu Arzhan, doszli też L.S. Marsalodov, G.I. Zajtseva i L.M. Lebedeva, autorzy referatu wygłoszonego w ramach obrad „Okrągłego Stołu”, poświęconych elitarnym kurhanom stepów euroazjatyckich, które odbyły się w dniach 22–24 grudnia 1994 roku w Sankt Petersburgu. Z ich tezami mogłem się jednak zapoznać dopiero w połowie maja 1995 roku, już po oddaniu do druku niniejszego artykułu (zob.: Marsalodov L.S., Zajtseva G.I., Lebedeva L.M., Korrelatsja dendrochronologičeskich i radiougolnych opredelenij dlja bolshkih kurganov Sejano-Autaja w: „Elitnyje kurgany stepej Evarazii v skifo-sarmatskiju epokhu”, Sankt Petersburg 1994)

Odniesienie procesu formowania się scytyjsko-syberyjskiego modelu kulturowego co najmnnej do X w. p.n.e. i datowanie na podobny okres początków grupy czernogorowskiej w strefie nadczarnomorskiej, wywołuje daleko idące konsekwencje w zakresie interpretacji procesów społeczno-kulturowych, charakterystycznych dla stepowych obszarów Europy wschodniej w omawianym okresie. Dotyczy to zwłaszcza zidentyfikowanego historycznie procesu rugowania ze strefy nadczarnomorskiej Kimmerów przez napierających „z Azji” Scytów, którego liczne echa znajdujemy między innymi na kartach „Dziejów”. Istotnym czynnikiem jest tu dopuszczenie perspektywy bardzo wczesnego (w porównaniu z dawniejszymi koncepcjami) kontaktu między „Scytami” i „Kimmerami”, będącego wynikiem ekspansji elementu (proto)scytyjskiego w kierunku zachodnim, ku stepom nadczarnomorskim, a nawet dalej aż do Europy środkowej, już w X w. p.n.e. Stwarza to znaczny dystans czasowy pomiędzy potwierdzonymi historycznie końcowymi akordami tego procesu, jakimi

było pojawienie się na Zakaukaziu pod koniec VIII w. p.n.e. Kimmerów, wypieranych przez Scytów ze strefy kaukasko-pontyjskiej, a tak datowanymi początkami „konfliktu scytyjsko-kimmeryjskiego”.

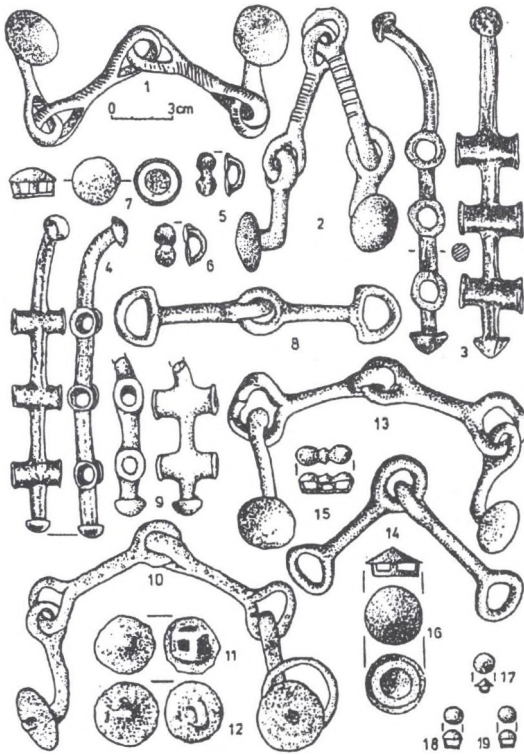
Stwierdzony między innymi w oparciu o źródła asyryjskie (Djakonov 1951) dystans pomiędzy pojawieniem się na Zakaukaziu Kimmerów (około 715 r. p.n.e.) i Scytów (około 680-679 r. p.n.e.), a także różne drogi ich przenikania przez Kaukaz (Krupnov 1960), skłaniają do powszechnej wśród badaczy opinii (np. Kubczak 1978), iż w relacji Herodota o „konflikcie scytyjsko-kimmeryjskim” nastąpiło spłaszczenie perspektywy chronologicznej relacjonowanych wydarzeń. W rzeczywistości konfrontacja „scytyjsko-kimmerijska” była procesem długotrwałym i rozgrywającym się w różnym natężeniu na poszczególnych terytoriach. Jego specyfikę należy rozpatrywać z uwzględnieniem swoistej dynamiki procesów zachodzących w strefie stepów euroazjatyckich i właściwego im mechanizmu, przybierającego często postać reakcji łańcuchowej. W omawianym wypadku u ich źródeł leżą zdaniem badaczy (Bouzek J. 1983, Machortych, Ievlev 1992, Chochorowski 1993) zmiany ekologiczne jakie dokonywały się na obszarach stepowych w okresie pomiędzy XIII a VII w. p.n.e. Na skutek dominacji suchego i chłodnego klimatu w środowisku stepowym potęguje się wówczas zjawisko ujemnego bilansu wodnego (Zdanovich, Khabdulina 1984). Następuje rozwój środowisk tzw. „zimnego stepu”, o warunkach niedogodnych do bytowania nawet dla kształtujących się społeczności o gospodarce pasterskiej i koczowniczym trybie życia. Efektem tego jest poszukiwanie przez te społeczności dogodniejszych (np. bogatszych w pastwiska) nisz ekologicznych, co zaowocowało przemieszczeniami wzdłuż pasa stepów, a także tendencją do przesuwania się punktu ciężkości osadnictwa na lepiej uwodnione obrzeża stepów (Machortych, Ievlev 1992). Początki tych zjawisk reprezentuje zapewne wyróżniona przez V.Ju. Murzina (Murzin 1990) pierwsza fala tzw. protoscytyjskich przemieszczeń, których efektem było rozprzestrzenienie się na różne terytoria elementów typu czernogorowskiego. Proces ten narastał stopniowo, przybierając z czasem bardziej drastyczne formy, obfitujące w elementy napięć politycznych i konflikty militarne. Wobec stałej presji czynników ekologicznych, kumulowania się jej skutków oraz wyczerpywania zdolności adaptacyjnych systemów społeczno-kulturowych społeczności stepowe wchodzi bowiem wówczas w fazę silnego rozwoju zjawisk emergencji (por. np.: Kristiansen 1991, Sztompka 1993), uzewnętrzniających się między innymi wysokim poziomem aktywności politycznej. Końcowy etap tego procesu można identyfikować z wydzieloną przez V.Ju. Murzina (Murzin 1990) drugą falą przemieszczeń protoscytyjskich. Zaowocowała ona usadowieniem się Scytów na Przedkaukaziu u schyłku VIII i w początkach VII w. p.n.e. (Il'inskaja, Terenozhkin 1983, Kossack 1983, Makhortych 1991) i eskalacją procesu spychania Kimmerów na południe i ku zachodowi. To właśnie związane z nią epizody odnotowane zostały na kartach „Dziejów” i w źródłach przednioazjatyckich. Jednak nawet ta faza procesu nie miała charakteru jednorazowego epizodu, a rozgrywała się co najmniej od końca VIII do połowy VII w. p.n.e. (tj. od pojawienia się Kimmerów

na Zakaukaziu około 715 r. p.n.e., aż po ich najazdy na zachodnie wybrzeża Azji Mniejszej w latach 660-654 p.n.e. - Chochorowski 1993). Dopiero bowiem te ostatnie wydarzenia mogą stanowić pewnego rodzaju cezurę wyparcia Kimmerów z zachodniej części obszarów nadczarnomorskich.

Przytoczone uwagi ukazują, jak zawodne może być odnoszenie w przypadku okresów protohistorycznych, chronologii procesów społeczno-kulturowych do wiarygodnego skądinąd, historycznego datowania epizodów dziejowych. Właściwa ocena pojemności chronologicznej tych pierwszych wymaga bowiem refleksji poświęconej ich specyfice i strukturze. Paradoksalnie, to nie datowania przesądzają o skali i pojemności procesów społeczno-kulturowych, ale archeologiczna ocena ich charakteru decyduje o znaczeniu i stopniu wiarygodności określonych dat. Dotyczy to również zabiegów synchronizowania archeologicznych zespołów zabytkowych na podstawie przesłanek datowania historycznego. W zakresie omawianej problematyki dobrym przykładem jest datowanie materiałów tzw. grupy nowoczerkaskiej ze strefy kaukasko-nadczarnomorskiej (750-650 p.n.e.), identyfikowanych z substratem kimmeryjskim na późnym etapie jego integracji. Zostało ono oparte na analogiach pomiędzy niektórymi, specyficznymi formami części rzędu końskiego ze znalezisk nadczarnomorskich a przedstawieniami tego typu elementów na reliefach i malowidłach znanych z pałaców Tiglatpilesara III (745-724) w Til Barsip oraz Sargona II (721-705) w Khorsabadzie i Assurbanipala (668-624) w Niniwie (Kovpanenkno 1966, Terenozhkin 1976, Httel 1981, 37). Na chronologii klasycznych materiałów nowoczerkaskich (typu skarbu nowoczerkaskiego) zaciążyła także obecność w zespołach Przedkaukazia, asyryjskich "importów", pochodzących z okresu potwierdzonych historycznie, kimmeryjskich najazdów na tereny Azji Przedniej (Dudarev 1991, Erlich 1991). Tymczasem wiele wskazuje na to, iż materiały typu nowoczerkaskiego mają znacznie wcześniejszą metrykę i mogą być w pewnej mierze zsynchronizowane ze znaleziskami typu czernogorowskiego (Leskov 1984, Klochko, Murzin 1987a, Kossack 1987, Dubovskaja 1989, Murzin 1990).

Zbliżone uwagi wywołuje też pozycja chronologiczna elementów nawiązujących stylistycznie do klasycznych form tzw. horyzontu kimmeryjskiego w Europie środkowej, w zespołach wczesnej epoki żelaza na terenie Italii (rys. 8).

Występują one w inwentarzach fazy Este II, tj. z VIII w. p.n.c., a także fazy Bologna III, tj. z VII w. p.n.e. (Chochorowski 1993) o datowaniu opartym na mocnych podstawach, dzięki nawiązaniom do historycznie zdefiniowanego zjawiska wczesnej kolonizacji greckiej (Müller-Karpe 1959, Kimming 1983). Przeniesienie tej chronologii do środkowej Europy, do kręgu znalezisk tzw. horyzontu kimmeryjskiego, którego stylistyczny rozwój ma źródło we wschodnich, czernogorowskich wzorcach, stwarza jednak zafalszowany obraz zjawiska. W środowisku środkowoeuropejskim tzw. klasyczne formy horyzontu kimmeryjskiego występują bowiem najpóźniej w początkach VIII w. p.n.e. (Chochorowski 1995, w druku). W konsekwencji pozostaje przyjęcie tezy o dłuższym przetrwaniu na terenie Italii, wyłączonych z pierwotnego obiegu, elementów nawiązujących do horyzontu kimmeryjskiego w



Rys. 8. Klasyczne formy tzw. horyzontu kimmerskiego z Europy środkowej (1-8) i z terenu Italii (9-19)

Fig. 8. Classical forms for the so-called Cimmeric Horizon of central Europe (1-8) and from Italy (9-19): 1,8 - Biharugra, 2 - Dunakmld, after S. Gallus and T. Horvth; 3-6 - Goligrady, after author; 7 - Stillfried, after M. Kaus; 9 - Bologna-San. Francesco; 10-12 - Este-Benvenuti, a grave the 278 th; 13 - Este-Pel, a grave the 6 th; 14-19 - Este-Randi, a grave the 14 th, all after F. W. v. Hase

Europie środkowej bądź też o zbyt późnym datowaniu niektórych zespołów italskich (?).

Literatura

Boguet A. , Marguet A, Orcel C. i A., 1988, Datations absolues sur les stations littorales et l'Age du Bronze final dans les Alpes du Nord (w:) "Le groupe Rhin-

Suisse-France orientale et la notion de civilisation des Champs d'Urnes", Nemours, s. 435-444.

Bouzek J., 1983, Caucasus and Europe and the Cimmerian Problem, "Sbornik Narodniho Muzea w Praze", 37, s. 177-240.

Chochorowski J., 1987, Rola Sigynnów Herodota w środowisku kulturowym wczesnej epoki żelaza na Nizinie Węgierskiej, "Przegląd Archeologiczny", 34, s. 161-218.

Chchorowski J., 1993, Ekspansja kimmeryjska na tereny Europy środkowej, Kraków.

Chochorowski J., 1994, Khronologija kimmerijskich pamjatnikov v Srednej Evrope (w:) "Drevnejšie obščnosti zemledeľ'cev i skotovodov Severnogo Prichernomor'ja V tys. do n.e. - V v. n.e.", 'Tiraspol', s. 156-161.

Chochorowski J., 1995, Datowanie horyzontu kimmeryjskiego w Europie środkowej achronologia późnej epoki brązu (w:) "Dziedzictwo kulturowe epoki brązu i wczesnej epoki elaza na Górnym Śląsku i w Małopolsce - tzw. grupa górnośląsko-małopolska kultury użyckiej" (= "Dziedzictwo kulturowe"), Katowice (w druku).

D'jakonov I.M., 1951, Assiro-vavilonskie istočniki po istorii Urartu, "Vestnik Drevnej Istorii", 1951/2, s. 257-358 i 1951/3, s. 207-252.

Dubovskaja O.R., 1989, K interpretatsii kompleksov tipa novočerkasskogo klada, "Sovetskaja Arkheologija" (= "Sov. Arkh."), 1/1989, s. 63-69.

Dubovskaja O.R. 1993, Voprosy složenija inventarnogo kompleksa černogorovskoj kultury, "Arkheologičeskij al'manakh", 2, s. 137-160.

Dudarev S.Z., 1991, Iz istorii svjazej naselenija Kavkaza s kimmerijsko-skifskim mirom, Groznyj.

Erlich V.R., 1991, Bronzovye uzdečnye nabory i problema khronologii predskifskogo i renneskifskogo vremeni Zakuban'ja (w:) "Drevnosti Severnogo Kavkaza i Prichernomor'ja", Moskva, s. 31-47.

Grjaznov M.P., 1980, Arzhan. Tsarskij kurgan ranneskifskogo vremeni, Leningrad. Hüttel H.-G.

Grjaznov V.R., 1981, Riemenbesatz vom typ Aržhan: Eine "kimmerische" Leitform, "Beiträge zur Allgemeinen und Vergleichenden Archäologie" (= "BAVA"), 3, s. 29-44.

Il'inskaja V.A., Terenozhkin A.I., 1983, Skifija VII-IV vv. do n.e., Kiev.

Kimming W., 1983, Die griechische Kolonisation im westlichen Mittelmeergebiet und ihre Wirkung auf die Landschaften des westlichen Mitteleuropa, "Jahrbuch des Römisch-Germanischen Zentralmuseums Mainz", 30, s. 5-78.

Klochko V.I., Murzin V.Ju., 1987, O vzaimodejstvii mestnykh i privnesennykh elementov skifskoj kultury (w:) "Skify Severnogo Prichernomorja", Kiev, s. 12-19.

Klochko V.I., Murzin V.Ju., 1987a, O datirovke chernogorovskikh i novoчеркасских памятников, (w:) "Kimmerijsy i skify. Tezisy dokladov Vsesojuznogo seminara posvjashchennogo pamjati A.I. Terenozhkina", Kirovograd, 1, s. 73-75.

Kossack G., 1980, Mittelasien und skythischer Tierstil, "BAVA", 2, s. 91-107.

Kossack G., 1983, Tli Grab 85. Bemerkungen zum Beginn des skythenzeitlichen Formenkreises im Kaukasus, "BAVA" 5, s. 89-186.

Kossack G., 1987, Von den Anfängen des skytho-iranischen Tierstils (w:) "Skythika", München, s. 24-86.

Kovpanenko G.T., 1966, Nosachiv'skij kurgan VIII-VII st. do n.e., "Arkheologija", 20, s. 174-179.

Kristiansen K., 1991, The emergence of the european world system in the Bronze Age. Divergence, convergence and social evolution during the first and second millennium B.C. in Europe (w:) "Europe in the first millennium B.C.", Sheffield, s. 1-36.

Krupnov E.I., 1960, Drevnjaja istorija Severnogo Kavkaza, Moskva.

Kubczak J., 1978, Kurhany arystokracji scytyjskiej, Poznań.

Leskov A.M., 1984, O khronologicheskom sootnoshenii pamjatnikov nachala zheleznogo veka na juge evropejskoj chasti SSSR (w:) "Drevnosti Evrazii v skifo-sarmatskoe vremja", Moskva, s. 147-152.

Machortych S.V., Ievlev M.M., 1992, Über die Anfangsperiode der Geschichte der Kimmerier, "Acta Archaeologica Carpathica", 31, s. 107-121.

Machortych S.V., 1991, Skify na Severnom Kavkaze, Kiev.

Murzin V.Ju., 1990, Proiskhozhdenie skifov: Osnovnye etapy formirovanija skifskogo etnosa, Kiev.

Müller-Karpe H., 1959, Beiträge zur Chronologie der Urnenfelderzeit nördlich und südlich der Alpen, Berlin.

Pazdur M.F., 1995, Kalibracja dat radiowęglowych ze stanowisk: Arzhan, Gomolava i Stillfried (w:) "Dziedzictwo kulturowe", Katowice (w druku).

Randsborg K., 1992, Historical implications. Chronological Studies in European Archaeology c. 2000-500 B.C., "Acta Archaeologica", 62, s. 89-108.

Sperber Z., 1987, Untersuchungen zur Chronologie der Urnenfelderkultur im nördlichen Alpenvorland von der Schweiz bis Oberösterreich, Bonn.

Sztompka P., 1993, Stawanie się społeczeństwa. Zagadnienia i pojęcia, "Historyka", 23, s. 17-33.

Terenozhkin A.L., 1976, Kimmerijtsy, Kiev.

Terenozhkin A.L., 1982, Grjaznov M.P. Arzhan - tsarskij kurgan ranneskifskogo vremeni. L.: Nauka, 1980, 65 s., plan raskopok kurgana, "Sov. Arkh.", 1982/3, s. 267-270.

Zacharieva E.I., 1976, Dendrokronologicheskoe issledovanie kurgana Arzhan, "Sov. Arkh.", 1976/1, s. 100-107.

Zdanovich G.B., Khabdulina M.K., 1984, Landshaftno-klimaticheskie kolebanija golocena i voprosy kul'turno-istoricheskoi situacii v Severnom Kazachstane (w:) Bronzovij vek Uralo-Irtyshskogo mezhdurech'ja", Cheljabinsk, s. 35-48.

Abstract

Investigated by M.P. Grjaznov and M.Kh. Mannaj-ool, in 1971-74, the Arzhan barrow-grave, lying in the bordering area of southern Siberia and central Asia, in Tuva region, is in itself one of the most unusual archaeological phenomenon.

A huge in its size, plain, stony mound faced with stony wall was about 120 metres in diameter. Its primarily height was 3-4 metres. The space of vault had been divided into about seventy separate rooms built of wooden beams arranged in a log cabin construction. In the cabin lying in centre, there was buried the ruler (the king-headman) attended by his woman, eight men, a members of his suite killed during funeral rite and six saddlchorses. Burials of flowing seven men were found in further three cabins. Fifteen others contained horse-graves. Almost 160 horse-skeletons had been indentified within the barrow.

It seems to be possibility to estimate, at about 1,5 thousand persons, the full number of people engaged in works, were connected with the grave-cabins building, like felling trees, e.g. All the people had to work for at least 7-8 days.

In funeral ceremony took part about ten thousand people and only the funeral banquet had been paid by life of about 300 horses.

However the Arzhan barrow-grave had already been plundered in ancient times, some remains of its very rich grave-goods give an evidence of the ruler's highly social position.

Stylistic features of the grave inventory are especially significant. Besides some forms (mainly pieces of horse trappings) of quite distinct Chernogorovka group character, from the Black Sea region e.g., as well as the so-called Cimmerian Horizon in central Europe, we find there some typical elements of the early Scythian animal style (a bronze dagger with an boar figure on the end of handle, a plate portraying a curled up beast of prey, horsetail esign endings decorated with a ram's figure, some horse-heads presentations, etc.). An appearance of the last one, in the early Scythian assemblages in the North of the Caucasus and in the Black Sea region, has been usually dated as early as the beginning of the 7th century B. C., whereas A.I. Terenozhkin dates the Chernogorovka group assemblages around 900-750 B. C.

In central Europe the Chernogorovka elements (check pieces, bits, Karasuks type daggers, etc.) have appeared within the so-called Cimmerian Horizon in a context of archaeological materials from the phase HaB₂. This phase time-limits should be set between the end of the 11th century B. C. and the beginning of the 11th century B.C. This is proofed by the chronology based on the methods of radiocarbon measurements and dendrochronology made among others with regard to northern Alpine region. The Arzhan barrow chronological position has an particular sense in that context, since its inventory combines elements of two practically different culture phenomena.

In spite of successful dating based on the dendro methods, similiary, dating by analogy isn't enough exactly, bringin rather divergent results (since the 8th to the 6th century B. C.), the fundamental meaning in establishing the Arzhan barrow chronology has the radiocarbon dating.

Radiocarbon measurements on three samples of wooden beam (its central, extremal and medial parts) yielded three determinations of 280 ± 50 b.p. (850 ± 50 B.C.), 2750 ± 50 b.p. (800 ± 50 B. C.) and 2770 ± 50 b.p. (820 ± 50 B.C.). The youngest one seems be the probable date of felling the tree that relatively corresponds with the Arzhan barrow chronology and the chronology of its inventory. According to this M.P. Grjaznov dates it to the beginning of the 8th century B. C. but G. Kossack at the turn of the 9th and the 8th century B.C. This date after its calibration, can be compared with the dendro indications as well as with historical dating. Calibrated to true calendar years, the date obtained from the youngest sample falls around 900 cal. B.C. (the others likewise 920 and 960 cal. B.C.) (M. Pazdur). The historical data of the Arzhan barrow erection can be put on about 900 B.C.

Grave-goods riches, as well as a far-reaching unity in style, can be observed in the case of the Arzhan barrow inventory indicates on an already quite formed phenomena of

culture model, We can assume that the beginnings of the Arzhan culture variant of the early nomads from the regions of Sajon and Altaj plateau (Scythian) refer to the 10th century B.C., at least. This is confirmed by a necessity to shift back the lower chronological limit of the Chernogorovka archaeological materials from the Black Sea region, that at the end of the Bronze Age had been settled by the Cimmerian population, till as late as the 10th century B.C. (V.Ju. Murzin). Dating like that corresponds with the position of the Chernogorovka type findings, occurred in central Europe as a depot in the oldest Cimmerian Horizon assemblages from the phase HaB₂(J. Chochorowski). According to A.I. Terenozhkin, findings of the Cimmerian type in central Europe can't be dated earlier than in their native, the steppe-zone of eastern Europe, environment.