

Elżbieta SZUMSKA

Podziemna Trasa Turystyczna „Kopalnia Złota”, Złoty Stok

Marek W. LORENC

Uniwersytet Przyrodniczy, Wrocław

Instytut Architektury Krajobrazu

## PODZIEMNA TRASA TURYSTYCZNA „KOPALNIA ZŁOTA” W ZŁOTYM STOKU W ASPEKCIE PROGRAMU NATURA 2000

**Streszczenie.** W roku 1961 zaprzestano wydobycia rud w kopalni złota w Złotym Stoku, w ten sposób zakończyła się tu sięgająca ponad tysiąca lat historia górnictwa. W 1996 roku w dwóch sztolniach nieczynnej kopalni (Gertruda i Czarna Góra) utworzono Podziemną Trasę Turystyczną. Proces rewitalizacji kopalnianych obiektów i przystosowania ich do potrzeb ruchu turystycznego trwa do dnia dzisiejszego, a ostatnio objął odbudowę szynowego ciągu transportowego w sztolni Czarnej Dolnej. Trasa Turystyczna objęta jest projektem „Natura 2000”.

## THE UNDERGROUND TOURIST ROUTE THE „GOLD MINE” IN ZŁOTY STOK IN THE LIGHT OF THE NATURE 2000 PROGRAMME

**Summary.** In 1961, ore exploitation from the Złoty Stok mine finished and over one thousand year old mining history was over. In 1966, two adits of the closed mine (Gertruda Adit and Black Adit Upper) were transformed into Underground Tourist Route. Process of mining objects' revitalization still lasts and very lately it comprised reconstruction of the track transportation way in the Black Adit Lower. The „Nature 2000” Programme comprises the Underground Tourist Route.

### 1. Kopalnia złota jako obiekt dziedzictwa górniczego

Złoty Stok to małe miasteczko położone u podnóża Gór Złotych o tysiącletniej tradycji górniczej. Stare wyrobiska, drążone prymitywnymi metodami, na które natrafiono w 1916 roku podczas drążenia sztolni Gertruda, są dowodem na to, że pierwsze próby odzyskiwania złota metodami górniczymi miały tu miejsce już w X wieku. Pierwszy

zachowany zapis o prowadzonych w tych okolicach robotach górniczych pochodzi z 1273 roku. Jest to przywilej na poszukiwania górnicze nadany zakonowi Cystersów w Kamieńcu Ząbkowickim przez księcia Henryka IV Probusa. W XIV wieku książęta ziębiccy wielokrotnie odsprzedawali i odkupywali Złoty Stok razem z jego kopalniami. Ostatecznie właścicielem został w 1341 roku Henryk Hugowicz. W jego testamencie z 1344 roku Złoty Stok występuje już jako „organizm miejski” (oppidum aurifodinarum).

Cała późniejsza historia miasta związana była z kopalnictwem złota i arsenu, działalnością mennicy państwowej oraz administracją górniczą (Wyższy Urząd Górniczy dla Śląska). Sławę, która wybiegła daleko poza ówczesne granice państwa, przyniósł kopalni złota 1612 rok. Dokonano wówczas pierwszej na świecie próby wykorzystania do odstrzału skał czarnego prochu strzelniczego.

Po zniszczeniach wojny trzydziestoletniej (1618 – 1648) całkowitemu upadkowi miasta i kopalni zapobiegło przybycie w 1679 roku z Wiednia protegowanego cesarza Leopolda II – aptekarza, a z zamiłowaniem także alchemika – Hansa Schärffberga. Mając tytuł starosty górniczego, po wielu eksperymentach rozpoczął on nowy kierunek robót górniczo-hutniczych, nastawiony na eksploatację i przerób rud arsenowych. Synowie Schärffberga uruchomili produkcję arseniku na skalę światową. Złoty Stok przez ponad 100 lat był największym producentem tej białej trucizny. Warto wspomnieć, że Napoleon Bonaparte sukcesywnie podtruwany był arsenikiem pochodzącym właśnie ze Złotego Stoku.

W Złotym Stoku interesy prowadziły najślawniejsze rody bankierskie: Fuggerowie, Turzonowie, Welsowie. Mało kto wie, że udziały w spółce złotostockiej posiadał również Wit Stwosz. Złotostockim złotem sponsorowana była również wyprawa Kolumba. Fuggerowie ofiarowali bowiem królowej Hiszpanii Izabeli 15 kg cennego kruszcu w darze na tę wiekopomną, odkrywczą wyprawę.

Złoty Stok zawsze był wiodącym ośrodkiem górniczo-hutniczym na Dolnym Śląsku, a stosowane tutaj metody metalurgii arsenu i arsenopochodnych produktów stanowiły wzory dla hutnictwa tego typu w całej Europie. W największym okresie prosperity, czyli w XV/XVI wieku, kopalnia dostarczała 150 kg złota rocznie, co stanowiło ok. 8% całej produkcji europejskiej. Na przestrzeni całego okresu wydobywczego, trwającego blisko 1000 lat, wydobyto w Złotym Stoku aż 16 ton czystego złota. Po 1945 roku Polacy średnio rocznie uzyskiwali 20 kg tego cennego kruszcu.

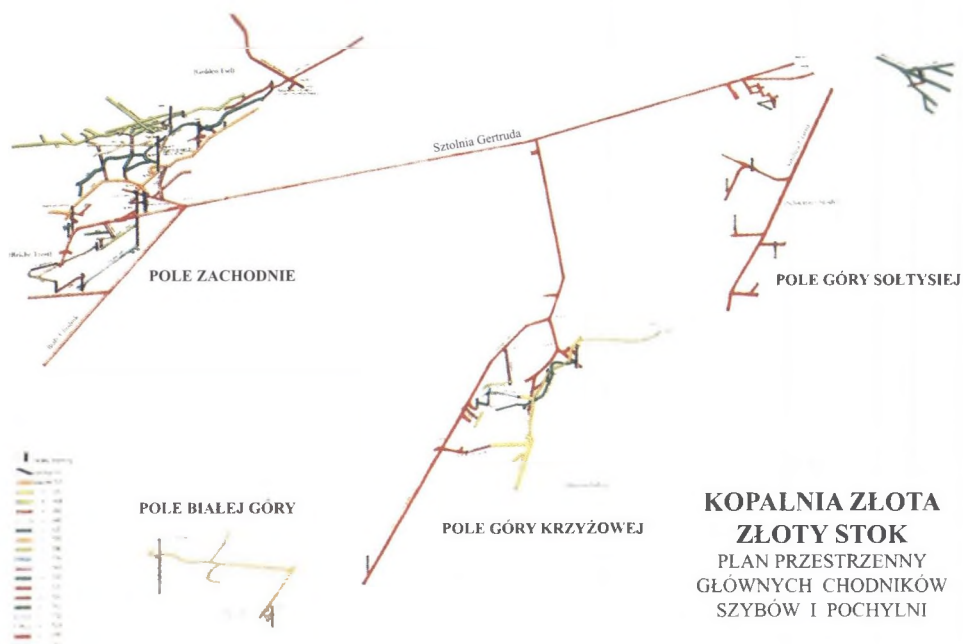
## 2. Kopalnia złota jako produkt turystyczny

W 1961 roku zakończyła się górnicza historia miasta. Po wyjechaniu na powierzchnię ostatniej zmiany górników, instalacja elektryczna w kopalni została wyłączona, pompy przestały pracować, a do dzieła przystąpiła natura. Wkrótce krążąca wśród skał woda całkowicie zatopiła wszystkie podziemne wyrobiska. Kopalnia, jako zakład produkcyjny, przestała istnieć. Pozostały dziesiątki kilometrów podziemnych wyrobisk, zdewastowane urządzenia i pokopalniane budynki. Okres opuszczenia, zapomnienia i samoistnego niszczenia stynnej niegdyś kopalni trwał 35 lat. Pomysł udostępnienia turystom tych materialnych pozostałości dawnej świetności miasta był naturalny i konieczny. Głównym pomysłodawcą i realizatorem tego przedsięwzięcia był ówczesny burmistrz miasta Złoty Stok, mgr Wiktor Lubieniecki. Po pięciu latach przygotowań, 28 maja 1996 roku uruchomiono Podziemną Trasę Turystyczną „Kopalnia Złota”. Z olbrzymiego labiryntu około 300 km podziemnych korytarzy (rys. 1) do zwiedzania udostępnione zostały dwie sztolnie: Gertruda (fot. 1) i Czarna Górna. W tej drugiej znajduje się szczególna atrakcja, jaką jest jedyny w Polsce podziemny wodospad.

Oceniając podjętą decyzję z perspektywy czasu, okazuje się, że był to najlepszy z możliwych pomysłów, gdyż w Złotym Stoku zaczęła rozwijać się turystyka z prawdziwego zdarzenia. Z małej, niepozornej „dziury w ziemi” powstało centrum turystyczne, które obecnie odwiedza blisko 100 tysięcy turystów rocznie. Normą jest, a niemalże nawet wyższą koniecznością, odwiedzenie w Kotlinie Kłodzkiej tego właśnie miejsca. Do niedawna turysta odwiedzający Ziemię Kłodzką „musiał” zobaczyć Błędne Skały, Kaplicę Czaszek, Jaskinię Niedźwiedzia i Twierdzę w Kłodzku. Dzisiaj do tej czołówki miejsc dołączyła „Kopalnia Złota”.

Uzyskany rezultat jest wynikiem konsekwentnego i przemyślanego działania. Tajemnica sukcesu tkwi na pewno w:

- magii złota, która przyciąga największych turystycznych malkontentów. Piękny blask i kolor, ponadczasowość, trwałość, bogactwo, ale i pożądanie, chciwość, zawisć – to właśnie złoto wyzwała w nas różne emocje, te dobre i te złe,
- innowacjach wprowadzanych na trasie turystycznej,
- przyjaznych przyjęciach turystów przez młodą, profesjonalnie przygotowaną kadre.



Rys. 1. Mapa podziemnych wyrobisk kopalni  
Fig. 1. Map of the underground galleries



Fot. 1. Sztolnia Gertruda  
Photo. 1. The Gertruda adit

Wszystkie te czynniki powodują, że chętnie wraca się do tego miasta i do tego niezwykłego miejsca w oczekiwaniu na kolejny „przebój sezonu”.

## Krótkie kalendarium:

1. 1996 r. – otwarcie Podziemnej Trasy Turystycznej „Kopalnia Złota”;
2. 1997 r. – przy kopalni powstaje sklep z pamiątkami, a trasa turystyczna wzbogacona zostaje o nowo udostępnione wyrobisko, tzw. Chodnik Śmierci;
3. 1998 r. – przy kopalni utworzona zostaje mała gastronomia i pokoje gościnne, a na budynku hotelowym powstaje ścianka alpinistyczna;
4. 1999 r. – podziemny wodospad nabiera blasku i barw, wprowadzone są nowe, dodatkowe atrakcje, takie jak: strzelanie z łuków, płukanie złota oraz miejsce na ognisko;
5. 2000 r. – w kopalni, na trasie turystycznej, tworzone jest jedyne w Polsce Muzeum Przestróg, Uwag i Apeli, czyli zbiór tabliczek BHP (fot. 2); na zewnątrz dochodzi kolejna atrakcja w postaci bicia monet;
6. 2001 r. – w budynku hotelowym zaczyna funkcjonować Muzeum Mineralów, a przy nim sklepik z minerałami;
7. 2002 r. – powstaje schronisko z 22 miejscami noclegowymi, a na trasie turystycznej zjeżdżalnia łącząca dwa poziomy wyrobisk;
8. 2003 r. – w sztolni Gertruda, w jednej z komór materiałów wybuchowych, tworzone jest laboratorium Schärffenberga (fot. 3); dodatkową atrakcją na zewnątrz jest pokaz odlewania sztabek złota;
9. 2004 r. – w zalanym wodą odcinku sztolni Gertruda można pływać – podziemny spływ 8-osobową łodzią; dodatkową atrakcją na zewnątrz są skoki na batucie;
10. 2005 r. – na trasie turystycznej pojawiają się żywe postacie odgrywające role Górnika, Gnoma oraz Alchemika;
11. 2006 r. – podziemny spływ w sztolni Gertruda zaczyna obsługiwać 20-osobowa łódź; na zewnątrz zostaje otwarta restauracja „W starej kuźni”. W kopalni zatrudnionych jest w sezonie ponad 50 osób!
12. 2006 r. – zostaje udostępniona do zwiedzania nowa trasa sztolni Czarnej Dolnej!!!
13. 2007 r. – kopalnię odwiedziło ponad 120 tysięcy turystów (fot. 4); na zewnątrz zostaje uruchomiona nowa atrakcja – produkcja złotego papieru czerpanego; udostępniona zostaje druga sala w restauracji;
14. 2008 r. – Kopalnia Złota Główna – Podziemny Pomarańczowy Tramwaj wywozi turystów.





Fot. 2. Muzeum Przestróg, Uwag i Apeli  
 Photo 2. Museum of Warnings, Remarks and Calls



Fot. 3. Laboratorium Alchemika  
 Photo 3. The alchemist laboratory

Najważniejszym wydarzeniem 2006 roku było przebicie się przez dwa powojenne zawały w sztolni Czarnej Dolnej w celu dotarcia do podziemnego wodospadu, znajdującego się na głębokości 26 m pod poziomem sztolni Czarnej Górnej. Rzecz niemożliwa okazała się realną. Oczyszczenie tego wyrobiska trwało długo, ale dało kopalni kolejne, niesamowite możliwości rozwoju. Już w tym sezonie turystycznym, tj. od 01.04 2008 r., jeździ w sztolni Czarnej Dolnej Podziemny Pomarańczowy Tramwaj. Odcinek 380 metrów pokonuje się kopalnianą kolejką i z głębi góry wyjeżdża na zewnątrz. Jest to już czwarta podziemna kolej w Polsce. Planowany jest też dalszy odcinek jazdy kolejką w kierunku łamacza – budynku, w którym niegdyś kruszono rudę arsenową. Obecnie obiekt ten, nowo zakupiony przez kopalnię, zagospodarowany zostanie pod przyszłe sale wystawowe, restaurację i punkty handlowe.

Jak widać, konsekwentne kształtowanie, formowanie turystycznego tworu przez ustawiczny rozwój powoduje, że miejsce to z roku na rok nabiera turystycznej wartości. Obecnie mamy do czynienia już nie tylko z odwiedzającym turystą, który przyjeżdża do kopalni, zwiedza ją i wyjeżdża, ale wypracowany został wizerunek potencjalnego turysty, który przyjeżdża, zwiedza kopalnię, ale też korzysta z całej złotostockiej, turystycznej infrastruktury.

Ekspansywny rozwój kopalni sprzyja ogólnemu rozwojowi gminy i powiatu. Miejscem tym zaczynają interesować się inwestorzy. Nieopodal kopalni, w Złotym Jarze, w którym na trasie turystycznej ogląda się pozostałości dawnej infrastruktury hydrotechnicznej i hutniczej, w dniu 8 lipca 2006 r., otwarty został największy w Polsce Park Linowy. Zdrowa konkurencja, połączona ze współpracą dwóch przedstawicieli różnych atrakcji, znacznie wzbogaciła produkt turystyczny, jakim jest „Kopalnia Złota”. W ten sposób z jednego produktu tworzy się powoli piękny, atrakcyjny pakiet usług, czyli to, czego klient oczekuje najbardziej – kompleksowa informacja połączona z kompleksową usługą.

Z okazji 10-lecia powstania, Podziemnej Trasy Turystycznej „Kopalnia Złota” w Złotym Stoku zostało nadane imię Ignacego Domeyki – wielkiego Polaka, patrioty i humanisty, ambasadora europejskiej kultury naukowo-technicznej w świecie. Ten wielki polski i chilijski uczony, zwany Ojcem Górnictwa Chilijskiego, Apostołem Nauki i Szkolnictwa, którego nazwisko cieszy się ogromnym poważaniem na całym świecie, jest synonimem współpracy Europy i Ameryki. Pod sztandarem Takiego człowieka „Kopalnia Złota” w Złotym Stoku może być „skazana” tylko i wyłącznie na wielki sukces.

### 3. Natura 2000

„Natura 2000” to program utworzony w krajach Unii Europejskiej wspólnego systemu (sieci) obszarów objętych ochroną przyrody. Podstawą dla tego programu są Dyrektywa Ptasia, Dyrektywa Siedliskowa (Habitatowa) oraz wiele innych rozporządzeń i dokumentów wykonawczych. Celem programu jest zachowanie określonych typów siedlisk przyrodniczych oraz gatunków, które uważa się za cenne i zagrożone w skali całej Europy, a które, wymienia w załącznikach do wyżej wymienionych Dyrektyw. Wspólne działanie na rzecz zachowania dziedzictwa przyrodniczego Europy na podstawie jednolitego prawa ma na celu optymalizację kosztów i spotęgowanie korzystnych dla środowiska efektów. Jednolite prawo powinno ułatwić współdziałanie wielu instytucji zajmujących się ochroną przyrody stale i tych, dla których jest to działanie uboczne. Zadanie i cel rangi europejskiej powinny łatwiej uzyskać powszechną akceptację społeczną, tym bardziej, że poszczególne kraje członkowskie są zobowiązane do zachowania na obszarach wchodzących w skład sieci „Natura 2000” walorów chronionych w stanie niepogorszonym, co wcale nie musi wykluczać ich gospodarczego wykorzystania.

### 4. Natura 2000 w Polsce

Polska, jako członek UE, chcąc dostosować się do wymogów programu „Natura 2000”, wprowadziła nową formę ochrony przyrody zwaną obszarem Natura 2000. Został on wprowadzony *Ustawą o ochronie przyrody* z 2004 roku. Najważniejsze jej postanowienia mówią:

*Art. 25.1. Sieć obszarów Natura 2000 obejmuje:*

- 1) obszary specjalnej ochrony ptaków,*
  - 2) specjalne obszary ochrony siedlisk.*
- 2. Obszar Natura 2000 może obejmować część lub całość obszarów i obiektów objętych innymi formami ochrony przyrody (wymienionych w ustawie).*

Zgodnie z Ustawą jak dotąd utworzono 124 obszary ptasie oraz 364 obszary siedliskowe.

Kopalnia Żłota w Żłotym Stoku została wpisana na listę programu „Natura 2000” ze względu na występowanie w niej nietoperzy. W związku z powyższym Zarząd Kopalni zdecydował o współpracy z odpowiednimi placówkami i instytucjami naukowymi, które



ewentualnie mogłyby ukierunkować i pomóc właścicielom podziemnych obiektów uporać się z nałożonymi na nich obowiązkami.

Pierwszą z zaprzyjaźnionych organizacji przyrodniczych było Polskie Towarzystwo Przyjaciół Przyrody „pro Natura” oraz Studenckie Koło Chiropterologów Uniwersytetu Wrocławskiego „Chiropterek”, które systematycznie od 1996 roku prowadziły zimowe liczenie nietoperzy.

Informacje o nietoperzach zimujących na obszarze Gór Złotych pochodzą z 1926 roku i dotyczą sztolni Barbara, Książęca i Mistrzów. Wiadome jest, że właśnie dzięki prowadzonej działalności górniczej nietoperze znalazły tu korzystne warunki do życia. W dostępnych jeszcze starych górniczych wyrobiskach żyją ich liczne gatunki, w tym rzadkie, podlegające ochronie, takie jak: podkowiec mały, nocek duży, nocek orzęsiony, nocek Bechsteina i mopek (fot. 5).

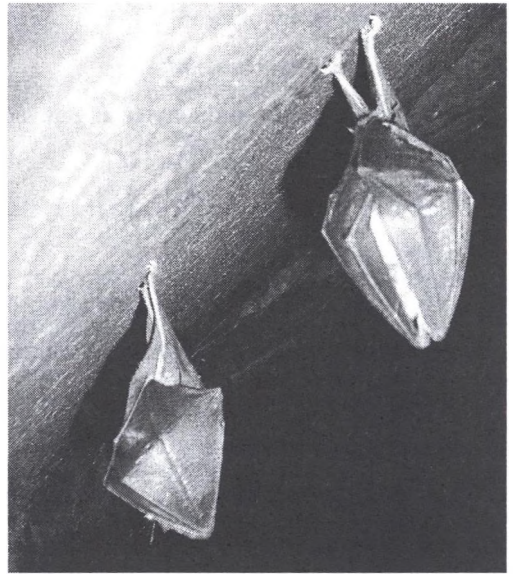
Wiele było obaw o egzystencję tych ssaków w wyrobiskach górniczych po otwarciu Podziemnej Trasy Turystycznej w sztolni Gertruda i w sztolni Czarnej Górnej. Na pytania związane z ochroną zimujących w odmiennych warunkach nietoperzy przy otwarciu trasy w 1996 roku nikt nie umiał odpowiedzieć. Dzięki przekazanim przez „Chiropterologów” informacjom o życiu tych ciekawych zwierząt, Zarząd Kopalni wprowadził odpowiednie kraty w wylotach sztolni. Mały ruch turystyczny w okresie zimowym, połączony z przemyślaną ochroną nietoperzy przez przewodników i gospodarzy obiektów, sprawił, że w dniu dzisiejszym ruch turystyczny nie zakłóca zimowego snu tych niezwykłych ssaków.

W porozumieniu z PTPP „pro Natura” dla zimowych lokatorów ze sztolni Czarnej Dolnej, udostępnionej do ruchu turystycznego w 2006 roku, została specjalnie udrożniona sztolnia za biurowcem, tzw. sztolnia Konfliktowa. W sztolni Barbara zostało zamurowane wejście do kopalni, zostawiono jedynie niewielki przesmyk dla wlotu nietoperzy. Te drobne wydawać by się mogło działania przyniosły nieoczekiwane wyniki. Ilość zimujących w kopalni ssaków nie zmalała, a w niektórych miejscach nawet wzrosła.

W dniu 30 marca 2008 roku w „Kopalni Złota” w Złotym Stoku odbyło się uroczyste otwarcie nowej atrakcji turystycznej. Na odcinku 380 metrów w sztolni Czarnej Dolnej jeździ Podziemny Pomarańczowy Tramwaj o nazwie GACEK. Postać figlarnego nietoperza stała się już znakiem rozpoznawalnym dla „Kopalni Złota”.



Fot. 4. Stutysięczny turysta  
Photo 4. The 100 000<sup>th</sup> tourist



Fot. 5. Nietoperze w kopalni  
Photo 5. Bats in mine

## BIBLIOGRAFIA

1. Dziekoński T.: Wydobywanie i metalurgia kruszców na Dolnym Śląsku od XII do połowy XX wieku. Ossolineum, Wrocław 1972, s. 420.
2. Lorenc M. W., Szumska E.: Kopalnia Żłota w Żłotym Stoku. Przewodnik. Srebrnogórska Oficyna Wydawnicza, 2005, s. 29.
3. Muszer A., Lubieniecki W.: Żłoty Stok i okolice. Przewodnik Turystyczny. Korab, Wrocław 2001, s. 33.
4. Szumska E., Chlebicki A., Lorenc M.W.: Odkrycie w Kopalni Żłota. „Eko-Świat”, nr 10, 2002, s. 42-43.
5. Gottfried T., Dudek I., Szkudlarek R.: Chiropterofauna Gór Żłotych – zimowe stanowiska nietoperzy. „Nietoperze”, t.VI, z. 1, 2, 2005.
6. Encyklopedia Wikipedia. <http://pl.wikipedia.org>.

Recenzent: Dr hab. inż. Piotr STRZAŁKOWSKI, prof. nzw. w Pol. Śl.

## Abstract

The “Underground Tourist Route and the Museum of Mining and Metallurgy in Złoty Stok” was officially opened on May 28, 1996. The tourist route currently represents only a very small part of the 300 km of underground corridors, in places on 21 different levels, that make up the entire mine.

Groups of up to 40 in number, accompanied by a professional guide, visit a section of the two-kilometre-long “Gertruda Adit” which is 500 metres long and now fully lit and safe. Small groups, with individual electric lamps and using a boat, may visit a deeper part of this adit that is closed off by a low dam and partly filled with water.

On leaving the “Gertruda Adit”, visitors walk along the valley of the “Golden Stream” to examine the remains of small foundries, ore sorting places and various hydro-technical objects. Finally, some 30 metres above the adit, they arrive at a large quarry where the entrance to the 200 metre-long “Black Adit Upper” is located. After descending 23 metres of stairway, visitors enter a mediaeval corridor that leads to an 8 metres high underground waterfall, a major attraction of the mine.

Very clear and relatively fast development of the Underground Tourist Route “The Gold Mine” results in the increase of tourist activity of the town itself and the whole area too. This is very good example, how primarily single one product may transform into an interesting package of tourist services, what every client exactly expects, i.e. complex service strictly linked with a complex information.

Very recently, “The Gold Mine” was included on the “Nature 2000” list because numerous adits are home to various species of bats. Surprisingly, it appears that many of them prefer the environs of the tourist route, or even the route itself, to the quieter places further away. In the period 1999-2003, the following bat species were noted in Złoty Stok: *Rhinolophus hipposideros*, *Barbastella barbastellus*, *Myotis emarginatus*, *Plecotus auritus*, *Myotis daubentonii*, *Myotis nattereri*, and *Myotis mystacinus*.