

Jacek RADZIEWICZ-WINNICKI

GENEZA I CHARAKTERYSTYKA ŚLĄSKIEGO PROSPEKTU ORGANOWEGO W XVII I XVIII WIEKU¹⁾

Streszczenie. Po wojnie trzydziestoletniej (1618-1648) następuje zrazu powolny, później nieco szybszy rozwój śląskiego organistrzostwa, a dopiero ok. 1710 r. zaznacza się jego rozkwit. Trwa on do schyłku XVIII w. Jest to zarazem złoty wiek budownictwa organowego w Europie. W tym też okresie występuje na Śląsku wzorzec kompozycyjny, który staje się kanonem w śląskim budownictwie organowym. Nie występował on ani przed 1709 r. ani nie występuje już w zasadzie po 1819 r. Można więc obie te daty uznać za graniczne.

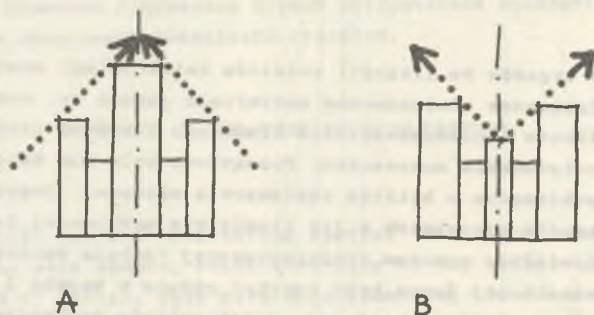
Prospekt organowy typu śląskiego, to szeroko rozbudowany, odśrodkowy układ kompozycyjny z umieszczoną w zwieńczeniu glorieta. Najczęściej kompozycja tego typu występuje w organach o jednosekcyjnej strukturze. Może jej jednak towarzyszyć tak zwany pozytyw przedni jedno- lub dwudzielny. Tego rodzaju kompozycje występują jedynie na Śląsku lub poza jego granicami, jako dzieła śląskich budowniczych organów. Śląski typ prospektu organowego został wyodrębniony jako indywidualny dla tego regionu wzorzec, posiadający wyraźnie sprecyzowany program kompozycyjny. Można więc traktować go na równi z indywidualnymi wzorami charakterystycznymi dla innych kręgów kulturowych Europy.

Wprowadzenie organów do liturgii kościoła katolickiego nastąpiło już w VII w.²⁾ Ich faktyczne zastosowanie natrafiało jednak na wiele oporów, wynikających głównie z niedoskonałości brzmienia i budowy tych jeszcze prymitywnych instrumentów muzycznych. Początkowo były one małe, przenośne sytuowane w prezbiterium w bliskim sąsiedztwie ołtarza. Organy takie posiadały kilka rzędów piszczałek a ich niewielkie możliwości techniczne i brzmieniowe odpowiadały wymogom średniowiecznej "sobola cantorum"³⁾. Na takich instrumentach nie można było uzyskać różnic w barwie i dynamice tonu. Dopiero od około XIII w. następuje udoskonalanie mechanizmu i związanego z tym brzmienia organów przez zastosowanie podziału na głosy⁴⁾. Forma tych wczesnośredniowiecznych organów była przypuszczalnie zbliżona do pozytywu przedstawionego na polichromowanym skrzydle Ołtarza Gandawskiego Jana i Huberta van Eycków. Kilka rzędów piszczałek umieszczono w skrzyni, mieszczącej wewnątrz mechanizm, a na bocznej ścianie klawiaturę. Piszczałki te nie posiadają żadnej obudowy.

Wraz ze wzrostem wielkości instrumentu w XIV w. zaczęto umieszczać aparat dźwiękowy (piszczałki) w obudowach w formie szaf, zamykanych skrzydłami bocznymi, na kształt ołtarzy - tryptyków, np. najstarsze zachowane organy na świecie w Sion (Szwajcaria) z ok. 1370 r. i współczesna im szafa organowa w starej Katedrze w Salamance (Hiszpania). Obydwie te szafy

organowe umieszczone zostały na specjalnie wybudowanych balkonach, zawieszonych na ścianach naw kościołów. Takie usytuowanie organów spotyka się na przestrzeni XV i XVI w. Wśród przykładów europejskich, na uwagę zasługują szafy organowe w katedrze w Strassburgu (1489), w kościele Mariackim w Dortmundzie (1480), w katedrze w Perpignan we Francji (1504) i w kościele dworskim w Innsbrucku (1561). W XV w. następuje wydzielenie z instrumentu niewielkiej ilości głosów i umieszczenie jej w specjalnej mniejszej szafie, usytuowanej na balustradzie chóru muzycznego. Jest to tzw. pozytyw przedni. Przy usytuowaniu organów na bocznej ścianie nawy, ich szafa umieszczona jest prawie w całej szerokości przęsła, a ostrołukowy wykrój nasady sklepienia wyznacza górną granicę jej obrysu. Stąd niemal wszystkie gotyckie szafy organowe posiadają prospekty uformowane w typie dośrodkowym, w celu prawdopodobnie maksymalnego wykorzystania płaszczyzny ściany dla nich przeznaczonych. Boczne ich usytuowanie ograniczało głębokość szafy organowej, która nie mogła zbytnio przesłaniać sobą przestrzeni nawy lub prezbiterium i stąd wynika wyraźna płaskość tych szaf.

Wraz z rozwojem muzyki organowej rosły wymogi związane z wielkością i brzmieniem organów. Nie mogąc pomieścić odpowiednio dużych instrumentów w prezbiteriach, budowniczowie przenoszą je z końcem XV w. przejściowo do transeptów a ostatecznie na zachodnią empore nad głównym wejściem. To miejsce stanie się od tej pory głównym locum dla organów, aż do czasów obecnych. Jednocześnie obok typu dośrodkowego kształtuje się typ odśrodkowy prospektu organowego. W przeciwieństwie do pierwszego, ten drugi daje moż-

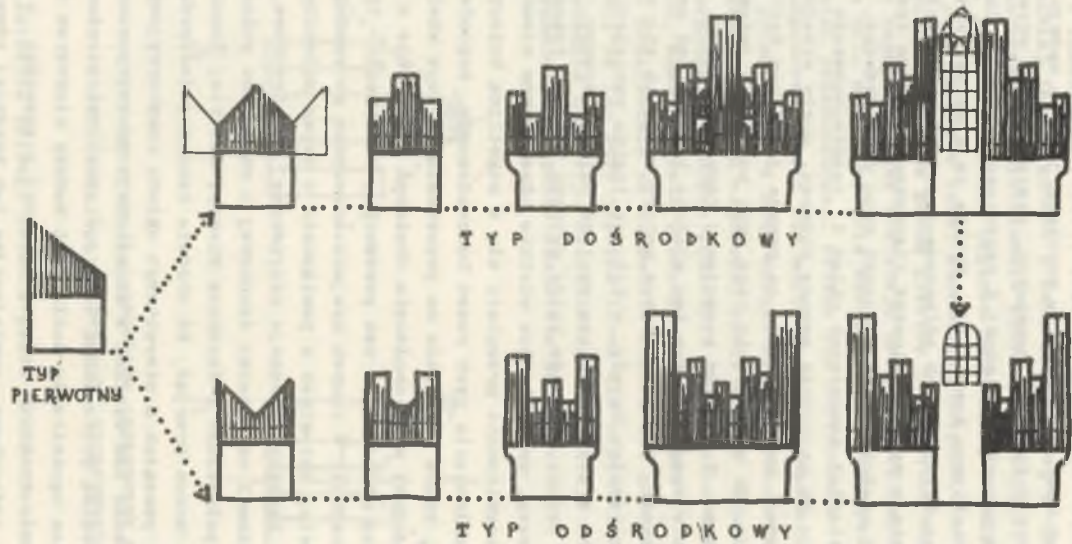


Rys. 1. Zasadnicze typy kompozycji prospektów organowych w układach prostych
A - dośrodkowy, B - odśrodkowy, opracowanie autora

liwości wpuszczenia tylnego światła przez obniżenie środkowej części prospektu⁵⁾. Rozwiązanie to było niewątpliwie innowacją, w stosunku do wypełniającego całą płaszczyznę ściany prospektu w typie dośrodkowym. W typie odśrodkowym rozdzielenie sekcji pedału na strony C i Cis pozwoliło na dwukrotne zmniejszenie obciążeń wiatrownic pieszczakami. Tak więc zarówno względy kompozycyjne jak i kwestie techniczne budowy organów odegrały tu istotną rolę w utworzeniu dwóch zasadniczych typów prospektów organowych.

Typ dośrodkowy rozprzestrzenił się na terenie północnej Europy, w Niderlandach, Niemczech północnych i środkowych, krajach skandynawskich oraz na Pomorzu. W ramach tego typu, na przestrzeni od XV do końca XVIII w. nastąpiła ewolucja stylowa form architektonicznych. Podobnie w typie odśrodkowym, można również odnaleźć drogę rozwojową formy. Obie te skrajne tendencje uformowań szaf i prospektów wynikają jak się wydaje, z określonych przesłanek. Typ dośrodkowy prospektu, występujący w czystych przykładach głównie na terenie północnej i częściowo środkowej Europy, charakteryzuje się wertykalizmem kompozycji. Wynika to z umieszczenia prospektów w wysokich i smukłych nawach północnoeuropejskich kościołów. Cecha ta zbliżona jest zresztą z ogólnostylowymi kierunkami w sztuce średniowiecznej i nowożytnej, w tej części Europy. Prospekt typu dośrodkowego, szczególnie barokowy, odzwierciedlał wewnętrzny układ i rozdysonowanie instrumentu. Organy przeniesione na zachodnią empore chórową, mogły wypełnić sobą całe światło nawy głównej, przysyłając co prawda jej tylne źródło oświetlenia, zachodnie okno. Na odsłonięcie tego okna pozwalało jednak zastosowanie typu odśrodkowego. Z analizy rozwojowej form prospektów odśrodkowych wynika, że w okresie swego apogeum ten właśnie typ znalazł szczególnie podatny grunt we Francji. Tutaj w kolebce gotyku zrodziła się celowość konstrukcji i formy gotyckich katedr, w których logika szkieletu konstrukcyjnego łączyła się z mistyką wyrazu wnętrza dzięki barwnym płaszczyznom witraży w miejscu ścian. Niemalże każda gotycka katedra francuska posiada okrągłe okna - rozety, wypełniające wielkie płaszczyzny elewacji, których skala i śmiałość rozwiązania przeplata się z migotliwą kolorystyką witrażu. Aby uniknąć zasłonięcia tych rozet budowniczości organów zastosowali takie rozwiązanie, które pozwoliło na pozostawienie tego wielkiego dekoracyjnego okna z jednej a na obniżenie obciążenia wiatrownic z drugiej strony. Stąd wydaje się uzasadnione tak powszechne stosowanie typu odśrodkowego właśnie we Francji. W innych krajach stosowano go rzadziej w typowej postaci, częściej natomiast w powiązaniu z typem dośrodkowym, uzyskując typ pośredni, łączący tendencje odśrodkowe i dośrodkowe, który objął swoim zasięgiem niemal cały teren środkowej i częściowo południowej Europy, tj. głównie południowe i środkowe Niemcy, Austrię, Czechy, Szwajcarię i Polskę. Ogólnie można przyjąć, że obydwie tendencje (odśrodkowa i dośrodkowa) wzięły swój początek z pierwotnego układu kompozycyjnego piszczałek na wiatrownicy. Układ ten wynikał z konstrukcji prototypu organów mechanicznych z wiatrownicą przesuwkową (np. Aquincum). Tak nierównomiernie obciążona wiatrownica ograniczała możliwości budowy większych instrumentów. Dzięki udoskonaleniu traktury zaczęto grupować piszczałki w dwójaki sposób: dośrodkowy i odśrodkowy, zmniejszając lub bardziej równomiernie rozkładając ciężar piszczałek na wiatrownicy. Tak doszło do utworzenia dwóch zasadniczych typów prospektów organowych.

Na takim ogólnoeuropejskim podłożu wyrosły również tendencje uformowań prospektów organowych na Śląsku. Były one uzależnione od szeregu wpływów natury kulturalnej, politycznej a nawet gospodarczej. Okresy koniunktury



Rys. 2. Rozwój formy prospektu organowego w obrębie typów dośrodkowego i odśrodkowego, opracowanie autora

ralne na przemian z latami wojen i zniszczeń, wreszcie okresy zmiennej przynależności politycznej Śląska, doprowadziły w konsekwencji do ukształtowania się około połowy XVII w. typu prospektu organowego, który można określić mianem "śląskiego". Wiele względów przemawia za jego odrębnością formalną i stylową, w stosunku do współczesnych mu przykładów europejskich. Po ogromnych zniszczeniach spowodowanych przez wojnę trzydziestoletnią, powolny okres odbudowy i trudna sytuacja gospodarza na Śląsku, nie były czynnikiem sprzyjającym rozwojowi sztuki organomistrzowskiej. Nieliczne z tego okresu, zachowane do dziś dowody wskazują, że budowane od 1648 r. do końca XVII w. prospekty organowe występowały wyłącznie jako typ dośrodkowy⁶⁾. Było to prawdopodobnie wynikiem ruchów osiedleńczych na Śląsku, w których pewną rolę odegrali również organomistrzowie przybywający głównie z Niemiec i Czech. Byli oni nośnikami wzorów i tradycji warsztatowych. Stąd zapewne znalazł się około 1665 r. w Henrykowie prospekt typu północnoeuropejskiego, o cechach manierystycznych z latarniami akustycznymi. Późniejsze, zbudowane u schyłku XVII w. prospekty w kościele św. Józefa w Krzeszowie i kościele ewangelickim Pokoju w Świdnicy, należą również do typu dośrodkowego.

Na przełomie XVII i XVIII w. pojawił się na Śląsku importowany z Italii typ włoskiego prospektu renesansowo-barokowego, przekształcony jednak w duchu indywidualnej koncepcji artystycznej twórcy. Jest to wielki prospekt organów Eugenio Caspariniego z lat 1697-1703, znajdujący się do dziś w kościele św. Piotra i Pawła w Görlitz⁷⁾. Organy te nazwano "Sonnenorgel", w związku z charakterystycznymi formami występującymi w prospekcie, tj. kolistymi polami z piszczalkami usytuowanymi w nich promieniście. Twórcą strony rzeźbiarskiej tego oryginalnego prospektu był Johann Conrad Buchau.

Drugi tego typu unikalny na Śląsku przykład zachował się w kościele św. Erazma i Pankracego w Jeleniej Górze. Zbudowany został wraz z instrumentem Adama Horatio Caspariniego w 1706 r. Budowniczy ten, urodzony przypuszczalnie w Padwie, w czasie pobytu swego ojca Eugeniusza w Italii, mógł przejąć wiele form z włoskich prospektów organowych okresu renesansu i baroku, co znalazło swój wyraz przy budowie jeleniogórskiego instrumentu. Adam Horatio Casparini, podobnie jak jego ojciec w Görlitz, zastosował włoski wzorec płaskiej architektonicznej struktury, ze skromną dekoracją rzeźbiarską. Szafa ta wraz z prospektem przypomina nadstawę ołtarzową. Jej czysto architektoniczna artykulacja z podporządkowaną oszczędną dekoracją rzeźbiarską, budzą takie właśnie skojarzenia. Tak jak w "Sonnenorgel", również i tu występują okrągłe pola piszczalkowe. Piszczalki ustawione są jednak tradycyjnie pionowo. Wzorów formalnych mogły dostarczyć Caspariniemu prospekty XVI-wiecznych organów włoskich, między innymi w Sienie (kaplica Palazzo Pubblico) z ok. 1500 r., we Florencji (Basilica Santa Annunziata) z 1523 r. czy w Brescii (kościół San Giuseppe) z 1581 r. Ten historyczny epizod przerzutu włoskich form na teren Śląska nie wpłynął jednak na ewolucję form śląskich prospektów organowych. Nawet późniejsze

dzieła Adama Horatio Caspariniego w swych kompozycjach prospektów nie wy-
kazują już tych silnych wpływów włoskich, które wystąpiły w początkowym
okresie po osiedleniu się na Śląsku. Prospekty późniejszych jego organów
należą jednak do okresu przejściowego, między typem dośrodkowym i odśro-
dkowym, którego początek przypada na przełom XVII i XVIII w. Casparini sto-
suje w swych instrumentach z powodzeniem tradycyjne, dośrodkowe kompozy-
cje prospektów (np. Wrocław, kościół św. Krzysztofa, 1716), jak również
jest prekursorem nowego na Śląsku typu odśrodkowego (np. Wrocław, kościół
św. Bernardyna, 1709).

Działający współcześnie Caspariniemu, wrocławski organmistrz Ignatius
Mentzel zbudował w pierwszych latach XVIII w. organy we wrocławskich ko-
ściołach N. P. Marii na Piasku i Bożego Ciała. Obydwa te nieistniejące już
dziś przykłady posiadały prospekty o układach typu dośrodkowego, za wy-
jątkiem prospektu pozytywu przedniego w organach kościoła Bożego Ciała.
Zbudowany znacznie później, bo w 1724 r. inny instrument Mentzela w Ka-
miennej Górze (kościół ewangelicki Łaski), posiadał silnie rozbudowany,
tradycyjny jeszcze prospekt typu dośrodkowego z glorią Opatrzności w
zwieńczeniu⁸⁾.

Typ dośrodkowy nie uległ całkowitemu wyrugowaniu przez konkurencyjny
odśrodkowy, mimo coraz powszechniejszego jego zastosowania w kompozycjach
prospektów organowych. Ten nowy na Śląsku typ prospektu pojawił się zrazu
nieśmiało w pierwszych latach XVIII w., szybko jednak opanował formy no-
wych prospektów, budowanych od początku XVIII w. w coraz większej ilości.
W tym czasie rozpoczął się okres rozkwitu śląskiego budownictwa organowe-
go i nowo budowane organy na Dolnym Śląsku otrzymują formy prospektów nie-
mal wyłącznie odśrodkowe. Inaczej przedstawia się ta kwestia na Górnym
Śląsku, który odizolowany był politycznie i religijnie od Dolnego. Tutaj
tradycyjne formy prospektów organowych typu dośrodkowego, w dodatku mniej
okazałe artystycznie i kompozycyjnie, utrzymywały się znacznie dłużej, a
wprowadzenie typu odśrodkowego nastąpiło, jak się wydaje, dopiero po poło-
wie XVIII w. Wynikało ono głównie z działalności dolnośląskich organmi-
strów w tej części Śląska.

Na początku XVIII w. pojawił się na terenie księstw katolickich Śląska
inny import, to jest układ trójszafowy sprowadzony z Austrii za pośredni-
ctwem Czech i Moraw. U podłoża tych przerzutów artystycznych leżały wzglę-
dy natury polityczno-religijnej za panowania prokatolickich Habsburgów,
związane z akcją kontrreformacyjną.

W 1705 r. zbudowane zostały organy w kościele św. Stanisława i Wacława
(ówcześnie Jezuitów) w Świdnicy. Są one dziełem Gottfrieda Siebera, oze-
skiego organmistrza z Brna. Układ trzech szaf organowych, z których dwie
główne tworzą perspektywiczne ramy dla wielkiego okna zachodniego, a po-
zytyw przedni dopełnia kompozycji, jest typowym układem spotykanym po-
wszechnie w XVIII w. na terenie Czech, Moraw i Austrii. Jest to zarazem
pierwszy lub jeden z pierwszych tego typu układ na Śląsku. Późniejsze trój-
szafowe kompozycje organów budowane również w Świdnicy (kościół ewangelio-

ki Pokoju), Nysie (kościół św. Jakuba i Bożogrobców) oraz Strzegomiu (fara), są dalszymi rozwinięciami lub odmianami tego typu. Komponowane w nawiązaniu do typu dośrodkowego lub odśrodkowego, są w rozwoju historycznym prospektu organowego na Śląsku formami raczej marginalnymi, z uwagi na fakt, że nie przyjęły się tu w sposób wyraźny. Niewielki może wpływ wywarły te prospekty na szeroko rozbudowane, parawanowe układy typu odśrodkowego. Układy te zwieńczone kompozycyjną glorią odniosły tryumf na Dolnym Śląsku w latach dwudziestych XVIII w. Jak można sądzić na podstawie analizy porównawczej, ta śląska odmiana typu odśrodkowego wywodzi się formalnie jak gdyby od francuskich prospektów odśrodkowych doby baroku. Jednak formy architektoniczne i kompozycja tego typu zostały zaszczeplone na Śląsku w sposób indywidualny i niepowtarzalny. W porównaniu z odśrodkowymi prospektami we Francji, analogiczne prospekty śląskie są pod względem układu elementów do siebie podobne. We francuskich brak jednak tak bardzo charakterystycznego elementu kompozycyjnego, jakim jest na Śląsku promienista gloria. Jej kompozycyjną rolę pełni we Francji rozeta z barwnym witrażem. Tu również odśrodkowe prospekty wzbogacone są często o pozytyw przedni (raczej typu dośrodkowego), natomiast w śląskich układach kompozycyjnych pozytyw przedni występuje rzadziej i niejednokrotnie w formie dwudzielnej⁹). Występowanie dwudzielnego pozytywu przedniego w organach śląskich jest zjawiskiem osobliwym, z uwagi na rzadkość tego rodzaju elementów w kompozycji struktur organowych na terenie Europy. Organy europejskie nieczęsto wyposażane były w dwudzielny pozytyw przedni. Do nielicznych znanych autorowi przykładów należą: organy z 1608 r. w kościele św. Mikołaja w Flensburgu (Niemcy), organy główne z 1693 r. w bazylice Bernardynów w Leżajsku ze szczególną odmianą dwudzielnego pozytywu w czteroszafowej strukturze, organy z 1698 r. w kościele "Vor Frelsers" w Kopenhadze, organy z 1751 r. w kościele Jezuitów w Świętej Lipce (Warmia) z bliźniaczo zestawionymi obok siebie sekcjami pozytywu, wielkie organy z l. 1737-50 w kościele klasztornym w Weingarten (Niemcy) oraz organy XVIII-wieczne w kościele odpustowym w Wies (Niemcy). Ta niewątpliwie znikoma w Europie liczba przykładów świadczyć może o małym zainteresowaniu budowniczych organów tego rodzaju rozwiązaniem formalnym. Zarówno rzadkie ich występowanie, jak i duży rozrzut geograficzny, wskazywałby na brak specjalnej celowości w takim rozwiązaniu, choć trzeba przyznać, że jest ono oryginalne. Za jego stosowaniem przemawia, jak sądzę, strona funkcjonalna. Rozdzielenie pozytywu przedniego można tłumaczyć chęcią ułatwienia przez budowniczego kontaktu wzrokowego organisty z głównym miejscem liturgicznym w kościele — ołtarzem. Ta łączność wzrokowa bywa często utrudniona przez osiowo usytuowany pozytyw przedni, co znalazło niejednokrotnie korzystniejsze rozwiązanie w boczny usytuowaniu kontuaru względem szafy organowej. Dwoistość pozytywu może wynikać również z czysto formalnych przesłanek, podobnie jak dzielenie innych sekcji instrumentu, przez rozbudowywanie (zwielokrotnianie) elementów kompozycyjnych prospektu.

Na Śląsku do 1945 r. występowały cztery znane autorowi przykłady dwudzielnego pozytywu przedniego¹⁰⁾, z których trzy należały do organów zbudowanych przez Michała Englera¹¹⁾, czwarty zaś do organów Ignatiusa Mentzela. Tak więc, Śląsk można uważać za jeden z nielicznych w Europie ośrodków, w których stosowany był dwudzielny pozytyw przedni. W śląskich prospektach spotykamy również sporadycznie przykłady dwudzielnych pozytywów ozolowych (Opole - kościół franciszkanów, Ołomuniec - kościół św. Maurycego, organy Englera) i jeden dwudzielny pozytyw górny (Krzeszów - kościół Matki Boskiej Łaskawej).

Wzajemne kombinacje sekoji i szaf organowych występują na Śląsku w wielorakich rozwiązaniach, usystematyzowanych według dwóch zasadniczych typów, to jest dośrodkowego i odśrodkowego. Pomimo jednak takiego zróżnicowania form i układów, daje się zauważyć powszechnie występowanie od około 1710 r. jednego rodzaju kompozycji prospektu organowego - szeroko rozbudowanego typu odśrodkowego z glorią w zwieńczeniu. Jest tak charakterystyczny dla Śląska, że można określić go mianem prospektu śląskiego.

Jak już wspomniano, prospekt śląski wykazuje duże upodobnienie w swym założeniu kompozycyjnym do niektórych francuskich przykładów w typie odśrodkowym. Podobieństwo to jest jednak, jak się wydaje, czysto formalne, bowiem geneza prospektu typu śląskiego sięga innych wzorców. Prospekt odśrodkowy pojawił się na Śląsku pod wyraźnymi wpływami włoskimi, dzięki być może Adamowi Horatio Caspariniemu. Istotny jest również okres, od którego zaczyna się datować na Śląsku ten właśnie rodzaj kompozycji, to jest około 1710 r., a więc okres silnej akcji kontrreformatorskiej, prowadzonej za pośrednictwem dworu habsburskiego przez zakon Jezuitów, wprost z Rzymu. Tam też należy szukać wzorca formalnego prospektu śląskiego. Ale wzorzec ten nie był bynajmniej prospektem organowym, lecz przykładem architektury monumentalnej, zaprojektowanym przez wybitnego teoretyka i praktyka architektury - Francesco Borrominiego. Tym wzorcowym przykładem wydaje się być fasada kościoła Santa Agnesa przy Piazza Navona w Rzymie, którego budowę ukończono według projektu Borrominiego w 1657 r. Fasada założona jako parawanowa, o wklęsłej linii obrysu, flankowana dwiema wieżami, zwieńczona okazałą kopułą, odpowiada wyraźnie późniejszym założeniom kompozycyjnym prospektów typu śląskiego. Blizszym jednak dla Śląska przetrzudem tego wzorca stał się niewątpliwie kościół św. Trójcy w Salzburgu, którego fasada uformowana według projektu Jehanna Bernarda Fischera von Erlach, ukończona w 1702 roku, wykazuje tę samą ideę kompozycyjną¹²⁾. Z Salzburga, miasta leżącego w ówczesnym państwie Habsburgów, do którego po wojnie trzydziestoletniej należał również Śląsk, dalsze rozprzestrzenianie się tego wzorca nie budzi wątpliwości.

Prospekt typu śląskiego jest więc przetworzeniem idei kompozycyjnej zastosowanej przez jednego z głównych twórców nurtu emocjonalnego w baroku - Francesco Borrominiego, przeniesionej następnie poprzez teren Austrii i Czech na Śląsk. Tutaj też stał się kanonem w śląskim budownictwie organowym. Pomimo zmienności stylowej w sztuce, na przestrzeni okresu od około

		BEZ POZYTYWU	Z POZYTYWEM PRZEDNIM		Z POZYTYWEM ŚRODKOWYM	Z POZYTYWEM GÓRNYM	Z POZYTYWEM CZOKOWYM	
			POJEDYNCZYM	DWUDZIELNYM			POJEDYNCZYM	DWUDZIELNYM
TYP DOŚRODKOWY					-	-		-
				-			-	-
				-		-	-	-
TYP ODŚRODKOWY					-			
				-			-	-

Rys. 3. Tablica - Główne schematy typów prospektów organowych na Śląsku od 1648 r. do końca XVIII wieku, opr. autora

1710 r. do schyłku XVIII w., typ śląski zachował niemal stałą ideę kompozycyjną architektury prospektu, na bazie której, w zależności od stylu, zmieniał się jedynie detal architektoniczny lub rzeźbiarski. Stąd łatwo rozpoznać odśrodkowy prospekt organowy typu śląskiego, w zestawieniu z podobnie uformowanymi prospektami, np. francuskimi, austriackimi, czeskiemi lub południowoniemieckimi.

Kompozycja

Prospekt typu śląskiego to, z wyjątkiem niewielu przykładów, jednoszafowa struktura architektoniczna typu odśrodkowego. Rzadko prospekt ten poprzedzany jest pozytywem przednim. Wśród licznych przykładów jedynie w Jemielnicy, Łasku i katedrze wrocławskiej (nieistniejącej) posiadają jednoszafowe pozytywy przednie, a prospekty w kościele św. Mikołaja w Brzegu (nieistniejący), Krzeszowie i w kościele św. Elżbiety we Wrocławiu dwudzielne pozytywy przednie. Znacznie rzadziej występują na Śląsku pozytywy górne lub czołowe.



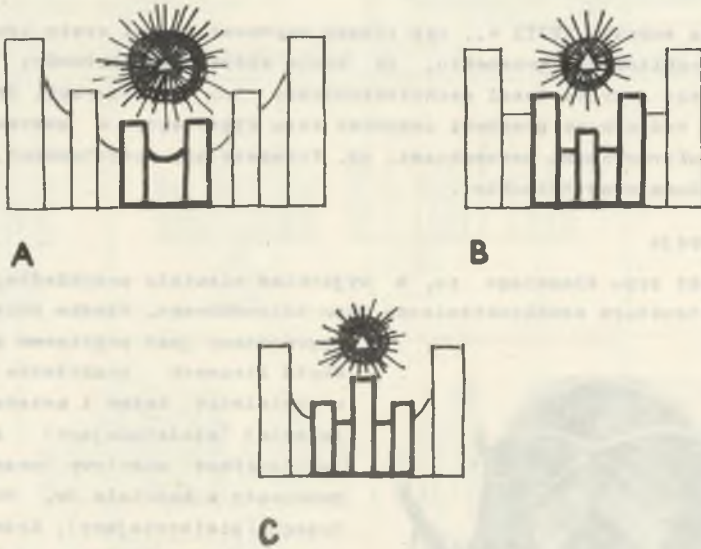
Rys. 4. Linie wytyczne kompozycji prospektu organowego typu śląskiego, na przykładzie organów w kościele św. Elżbiety we Wrocławiu, fotografia i opr. autora

Na kompozycję prospektu organowego typu śląskiego składają się zasadniczo płaskie i wypukłe elementy architektoniczne, zestawione w szczególny sposób: gzymsy wieńczące wieże piszczałkowe tworzą optyczną linię krzywą, zbliżoną do półelipsy lub paraboli. Linia ta podkreśla odśrodkowość kompozycji. Jak gdyby w ognisku tej krzywej umieszczona jest owalna promienista gloria, która jednocześnie tworzy miejsce formalnie ważne w kompozycji prospektu. Wklęsła linia obrysu podstawy prospektu wraz z balustradą chóru muzycznego, podkreślają dobitnie odśrodkowy charakter kompozycji prospektu, jak też tworzą głębię perspektywiczną prospektu organowego. Podstawą wyjściową do rozbudowanych kompozycji są proste układy dwu- lub trójwieżozkowe, stanowiące załazek dla rozwoju kompozycji prospektu.

Elementy prospektu

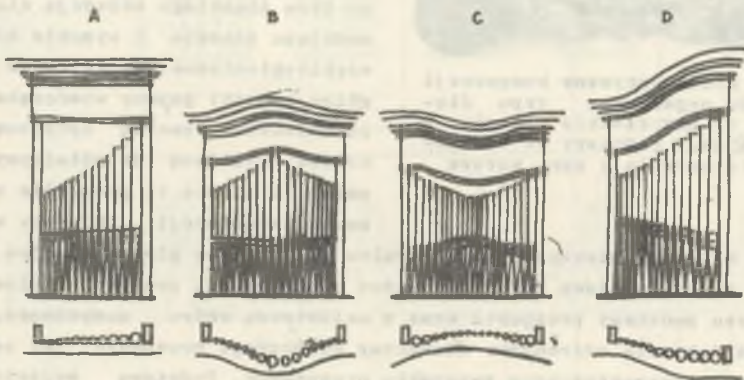
Elementy prospektu

Prospekty organowe składają się z wież lub półwieżozek piszczałkowych o formach półkolistych albo łamanych oraz z płaskich, wklęsłych lub wypukłych pól piszczałkowych, przeplatających się z wieżozkami. Elementy te zwieńczone są gzymsami, których linie obrysu odpowiadają rzutom poziomym tych elementów.



Rys. 5. Podstawowe układy wyjściowe dla kompozycji prospektów organowych typu śląskiego

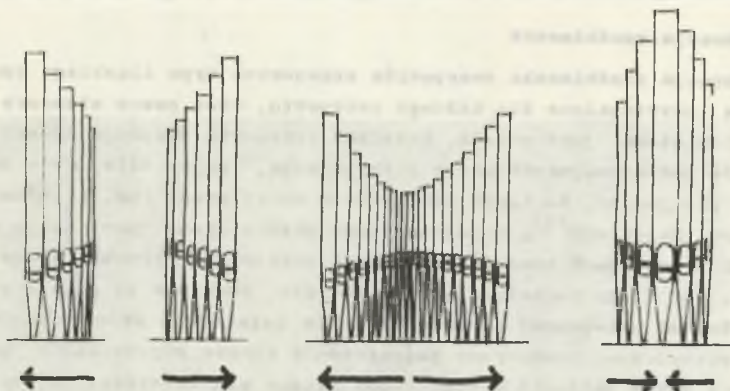
A - dwuwieżozkowy, B - trójwieżozkowy odśrodkowy, C - trójwieżozkowy dośrodkowy, opr. autora



Rys. 6. Główne formy pól piszozalkowych w prospektach organowych typu śląskiego

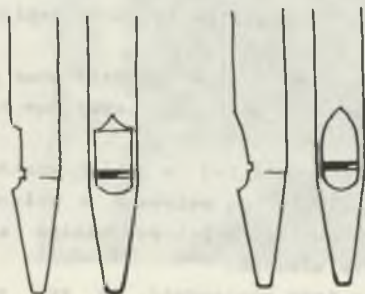
A - płaskie, B - wypukłe, C - wklęsłe, D - esowe, opr. autora

Piszozalki prospektowe grupowane w wieżach i polach piszozalkowych również nawiązują układem do form tych elementów architektonicznych prospektu, przy czym swoim ukształtowaniem oddziałują na kierunkowość całej kompozycji prospektu.



Rys. 7. Ukierunkowanie układu piszczałek w obrębie pola piszczałkowego, oprac. autora

Obecnie piszczałki w śląskich prospektach organowych są w zasadzie pozbawione dekoracji malarskich lub złotniczych, takich jakie spotyka się w organach północnoeuropejskich. Z uwagi na stosunkowo niewielką liczbę prospektów z oryginalnie zachowanymi piszczałkami, trudno dziś z całą pewnością odnieść to stwierdzenie do ich stanu pierwotnego. Przeważająca ilość zachowanych prospektów na Śląsku posiada już nowe piszczałki prospektowe, wymienione wraz z całym instrumentem w późniejszych przeróbkach i przebudowach. W kilku prospektach można jednak zauważyć zachowane pierwotne piszczałki, pochodzące jeszcze z XVIII w. Wskazuje na to forma ich labiów o ostrołukowym obrysie. Tak zwane "baczki" i "brody" występujące przy labiach są już dodatkami późniejszymi z końca XVIII oraz z XIX i XX wieku. Jeden tylko przykład znany autorowi, prospekt organów Mentzela w kościele ewangelickim Łaski w Kamiennej Górze, po 1945 r. przeniesiony do kościoła garnizonowego w Warszawie, posiada malowane labia piszczałek w formie maszkaronów.



Rys. 8. Formy labiów XVII- i XVIII-wiecznych piszczałek prospektowych w organach śląskich, oprac. autora



Rys. 9. Rzeźbione zasłony w wieżach i polach piszczałkowych na śląskich prospektach organowych
A - schodkowe, B - kotarowe
oprac. autora

Dekoracja rzeźbiarska

Dekoracja rzeźbiarska prospektów organowych typu śląskiego opracowywana była indywidualnie dla każdego prospektu, choć pewne elementy występują w nich niemal jako reguła. Podstawę prospektu dekorują często postacie atlantów podtrzymujących wieże piszozalkowe, najczęściej dwie najwyższe, zdarza się jednak, że ilość ich wzrasta do czterech (np. Wrocław - kościół św. Marii Magdaleny¹³). Mniejsze wieże piszozalkowe podpierane są w niektórych przykładach konsolami architektonicznymi. Pionowe elementy prospektu, jak słupy podtrzymujące belkowania, zdobione są często rzeźbionymi festonami układanymi pionowo w formie kwiatowych łańcuchów. Strukturze architektonicznej towarzyszy bezpośrednio oprawa snycerska w postaci uszaków i kotar zasłaniających pustki między wierzchołkami piszozalek a belkowaniem elementów prospektu.

Centralnym elementem dekoracji rzeźbiarskiej jest w śląskich prospektach okazała gloria, dostosowana skalą do całej kompozycji. Jej centralnym elementem jest zazwyczaj symbol Opatrzności Bożej. Wieże i pola piszozalkowe zwieńczone są zwykle figurami proroków lub muzykujących aniołów.

Dekoracja malarska

O ile dekoracja rzeźbiarska i snycerska śląskich prospektów organowych posiada z reguły charakter pierwotny i na jej podstawie można wysnuć bardziej ścisłe wnioski i spostrzeżenia, o tyle polichromie tych prospektów noszą dziś na ogół wtórny charakter. Brak jak dotychczas szerszych badań i znikoma ilość zachowanych prospektów uniemożliwia bliższe poznanie rodzaju polichromii oraz jej kolorystyki. W ciągu kilku wieków śląskie prospekty były wielokrotnie przemalowywane, w zależności od mody i gustu ich opiekunów i artystów, którzy tę nowszą polichromię wykonywali.

Na podstawie obserwacji materiału archiwalnego można sądzić, że większość z nich posiada lub posiadała polichromię rozdzielającą strukturę architektoniczną od dekoracji rzeźbiarskiej. Struktura malowana jest zazwyczaj w formie imitacji marmuru lub jednolicie, co zależne było od religijnych obyczajów (surowość wewnątrz kościołów ewangelickich) oraz względów finansowych.

Kolorystyka struktur architektonicznych nie wybiega w zasadzie poza gamę barw ciepłych, a w przypadku imitacji marmuru naśladuje barwę jego czerwonej lub kawowej odmiany.

Dekoracja rzeźbiarska polichromowana jest najczęściej w dwóch zasadniczych koncepcjach artystycznych. Rzeźby figuralne są malowane w kolorach naśladujących barwy ciała ludzkiego lub jednolicie w kolorze białym albo złotym. Dekoracja snycerska jest przeważnie złocona.

W zakończeniu niniejszego opracowania należy stwierdzić, że typ prospektu organowego, ukształtowany na Śląsku w XVIII wieku, nazwany przez autora śląskim, zajmuje wśród form europejskich jedno z osobnych i ważnych miejsc. Jako odśrodkowy typ kompozycji, o szeroko rozbudowanym ukła-



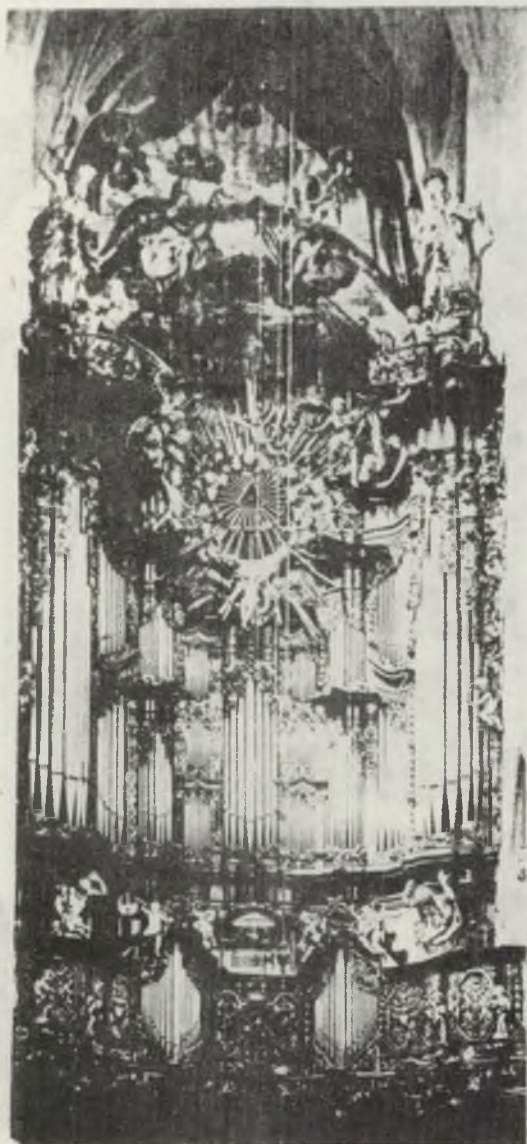
Rys. 10. Prospekt organowy w kościele klasztornym w Henrykowie z 1665 r.
(fot. autora, 1978)



Rys. 11. Prospekt organowy w kościele św. Marii Magdaleny we Wrocławiu z lat 1722-25, wg sztychu B. Strachowskiego (repr. fot. A. Hawałaj)



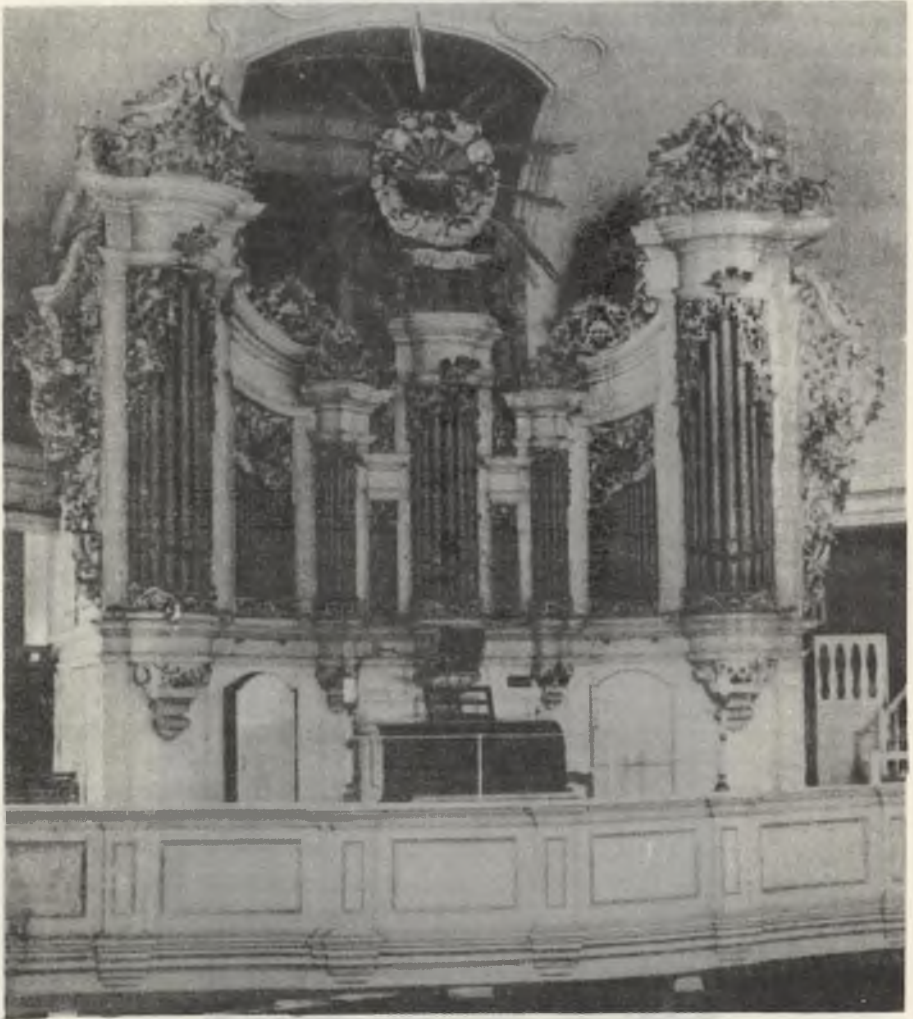
Rys. 12. Prospekt organowy w kościele św. Elżbiety we Wrocławiu z lat 1752-61 i 1939-41, stan przed zniszczeniem w 1976 r. (fot. autora, 1974)



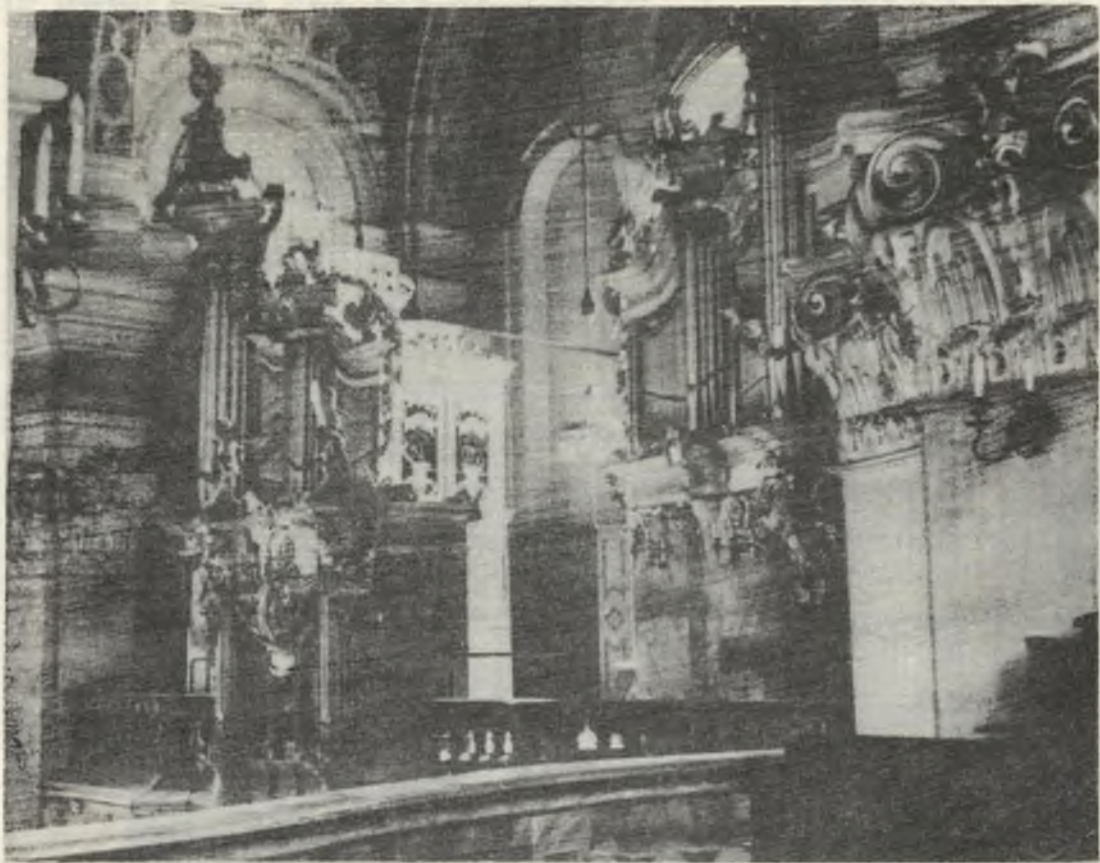
Rys. 13. Prospekt organowy w kościele św. Mikołaja w brzegu z l. 1724-30, stan przed zniszczeniem w 1945 r. (wg Burgemeistra)



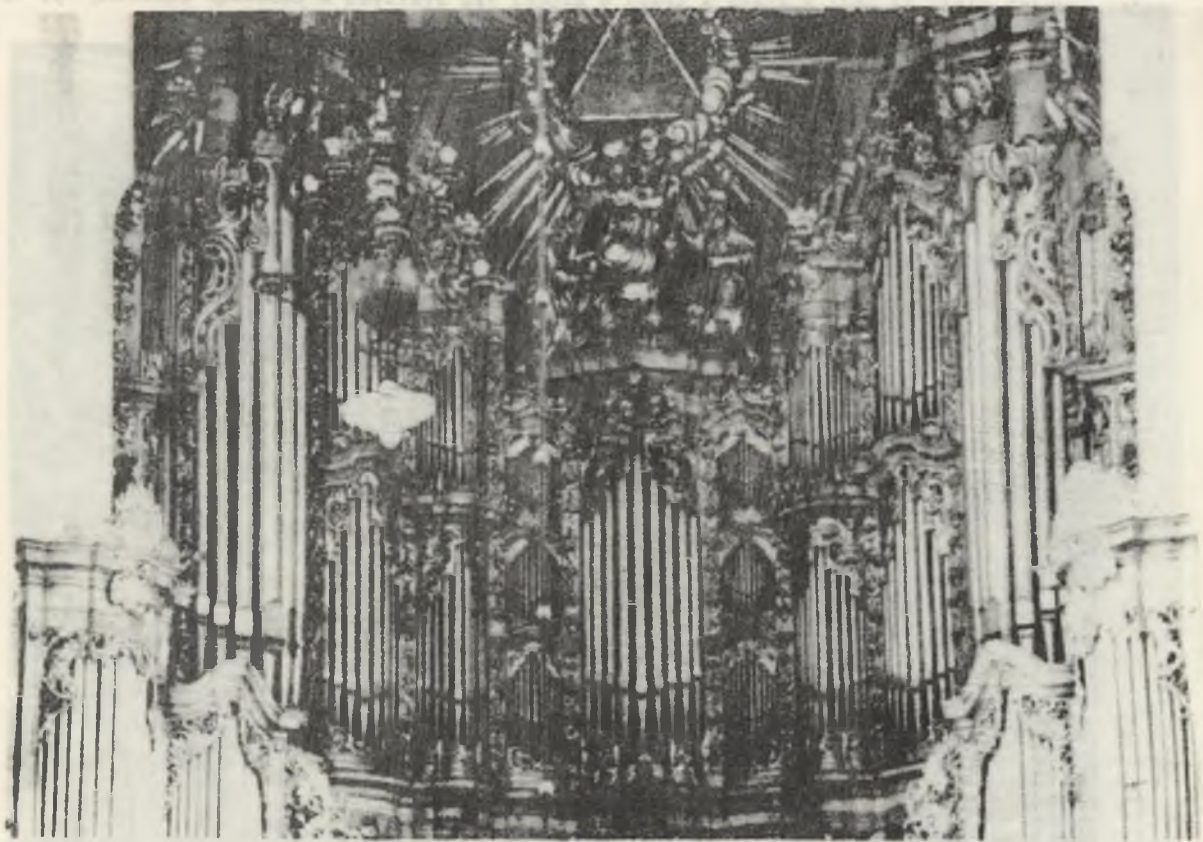
Rys. 14. Prospekt organowy w katedrze we Wrocławiu z l. 1801-5, stan przed zniszczeniem w 1945 r. (wg Burgenmeistera)



Rys. 15. Prospekt organowy w kościele ewangelickim Opatrzności Bożej we Wrocławiu z 1752 r. (fot. A. Hawalej)



Rys. 16. Prospekt organowy w kościele śś. Piotra i Pawła w Nysie z 1766 r. (fot. autora, 1974)



Rys. 17. Prospekt organowy w kościele św. Elżbiety we Wrocławiu z l. 1752-61 i 1939-41, stan przed zniszczeniem w 1976 r. (fot. autora, 1974)

dzie z glorią w zwieńczeniu, stał się charakterystyczny jedynie dla terenu Śląska. Typ ten zdominował występujące na Śląsku po wojnie trzydziestoletniej inne uformowania, wobec czego rozwiązania takie jak typ dośrodkowy nie odegrały poza nielicznymi wyjątkami, większej roli w ewolucji form prospektów rokokowych na Śląsku. Znaczenie śląskiego typu prospektu organowego jest więc pierwszoplanowe, w stosunku do wielu innych rozwiązań powstałych równoległe na tym terenie. Ze stosunkowo licznej grupy reprezentantów typu śląskiego, znanej przed 1945 r., do chwili obecnej zachowało się niewiele przykładów. Działania wojenne 1945 r. spowodowały bezpośrednio unicestwienie lub późniejszą dewastację szeregu cennych dzieł organmistrzowskich wraz z ich wystrojem architektoniczno-plastycznym. Dlatego też powyższe stwierdzenie i wnioski oparte zostały zarówno na istniejącym materiale, jak też na bogatej dokumentacji archiwalnej, głównie fotograficznej. Obecnie wobec niewielu zachowanych przykładów, wysoka niegdyś ranga artystyczna prospektów typu śląskiego na tle europejskiego budownictwa organowego, staje się bardziej symboliczna, niż faktyczna. Może więc powyższe opracowanie przyczyni się również do jej podwyższenia.

PRZYPISY

- 1) Niniejsze opracowanie jest zasadniczym tematem rozprawy doktorskiej autora, pt. "Architektura organów na Śląsku w ukształtowaniu przestrzennym wewnątrz w okresie/od wojny trzydziestoletniej (1618-1648) do schyłku XVIII wieku", przygotowanej w Instytucie Historii Architektury, Sztuki i Techniki, Politechniki Wrocławskiej, pod kierunkiem promotora Prof. dra hab. inż. arch. Olgierda Czernerera, a obronionej w dniu 19.XII.1977 r.
- 2) Nastąpiło to za rządów papieża Witalianusa (657-672), patrz Gołos J., Polskie organy i muzyka organowa, Warszawa 1971, s. 23.
- 3) Dorawa M., Organy - konstrukcja, ochrona, konserwacja, Toruń 1971, s. 46.
- 4) Gołos, o.c. s. 24.
- 5) Por. np. organy z 1512 r. w kaplicy Fuggerów przy kościele św. Anny w Augsburgu, organy z 1636 r. w kościele St. Etienne du Mont w Paryżu czy organy z l. 1741-45 w katedrze w Dijon (Franja).
- 6) Jest to ocena autora oparta na materiałach archiwalnych, głównie w: Burgemeister L., Der Orgelbau in Schlesien, Strassburg 1925.
- 7) Wprawdzie Görlitz leży w Łużycach, lecz z uwagi na pochodzenie Eugenio Caspariniego i jego związki ze Śląskiem, można użyć sformułowania odnoszącego ten proces artystyczny do Śląska.
- 8) Prospekt ten przedstawiony jest w oryginalnym stanie na fotografii w: Burgemeister, o.c. Po 1945 r. główna sekcja przeniesiona została bez glorii do kościoła garnizonowego w Warszawie.
- 9) Dwudzielny pozytyw przedni jest zespołem brzmienia, sterowanym przy pomocy jednego, osobnego manualu, przy czym jest on rozdzielony na dwie sekcje, tj. szafka organowe z własnymi prospektami, usytuowane na balustradzie chóru muzycznego. Analogicznie skonstruowane są przykłady dwudzielnych pozytywów czołowych i wyjątkowy na Śląsku dwudzielny pozytyw górny.

- 10) Obecnie pozostał tylko jeden, tj. organy Englera w kościele N.P. Marii Łaskawej w Krzeszowie.
- 11) Wskazuje to na wypracowanie przez Englera własnego wzorca dla kompozycji struktury prospektu organowego.
- 12) Związki J.B. Fischera von Erlach z twórczością F. Borrominiego są oczywiste, por. Kalinowski K., Architektura doby baroku na Śląsku, Warszawa 1977, ss. 154-159.
- 13) Obecnie w Muzeum Narodowym we Wrocławiu zachowały się dwie (z czterech) rzeźby atlantów z prospektu organowego, pochodzącego z kościoła św. Marii Magdaleny we Wrocławiu, które są dziełem rzeźbiarskim Jana Jerzego Urbańskiego. Są to patrząc na prospekt postacie druga i czwarta.

ГЕНЕЗИС И ХАРАКТЕРИСТИКА СИЛЕЗСКОГО ОРГАНОВОГО ПРОСПЕКТА
В XVII И XVIII ВЕКАХ

Р е з ю м е

После Тридцатилетней Войны (1618-1648 гг.) наступает постепенное развитие силезского органового мастерства эпохи барока, длящееся до конца XVIII века. В этот период сложился совсем иной композиционный стиль органового проспекта, который со временем стал общепринятым в силезском органовом мастерстве. Характеризуется он широкоразвёрнутой композиционной системой, состоящей из башенных и плоских элементов, содержащих пишалки, уложенных таким образом, что самые высокие пишалковые башни расположены на краях а середина проспекта опущена. В соединении находится лучеобразная глорьетта.

Особенности силезского типа органового проспекта нашли в настоящей работе свое видное место.

THE ORIGIN AND CHARACTERISTICS OF THE SILESIAN ORGAN
CASEWORK ARCHITECTURE IN THE XVII AND XVIII CENTURIES

S u m m a r y

After the thirty year war (1618-1648) there follows at first a slow, and later on a somewhat faster development of the Silesian organ - mastery, and only about 1710 there takes place a marked efflorescence. It lasts until the close of the XVIII century. It is at the same time the golden age of organ - building in Europe. At that time there appears in Silesia, too, a compository pattern, which becomes a canon in the Silesian organ - building. Neither did the canon appear before 1709, nor does it appear, as a rule, after 1819. One can, therefore, regard these two dates as limi-tary.

The organ casework of the Silesian type is a widely developed, centri-fugal compository arrangement with a gloriollette, placed in the surmount. Most often a composition of this type appears in one - sectional structure organ. But it may be accompanied by a so called frontal singular or dual positive. This kind of composition appears only in Silesia, or outside its boundaries as the work of Silesian organ - builders. The Silesian type of organ casework was separated as a model, individual for the region, with a clearly defined composition programme. So one may treat it on an equal level with individual models characteristic for other culture circles in Europe.