

Jan RABIEJ

FUNKCJA ZNACZENIOWA ARCHITEKTURY

Streszczenie. Obiektem architektonicznym w potocznym mniemaniu przypisuje się funkcje użytkowo-użytkowe. Jednakże o percepcji budowli decydują również - zawarte w ich ideowo-formalnej strukturze - specyficzne zakresy informacji, określane w semiologii denotacjami i konotacjami. Przekształcenia zachodzące w zakresie funkcji znaczeniowej budowli dowodzą istnienia „otwartego” systemu kodów semiotycznych w architekturze.

SIGNIFICATIVE FUNCTION OF ARCHITECTURE

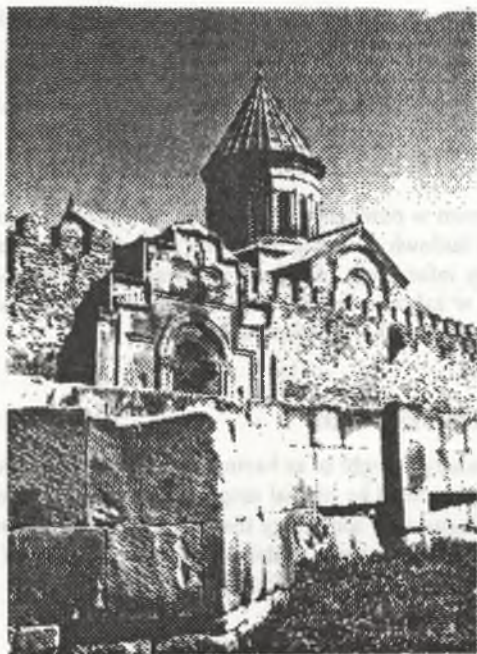
Summary. Architectonic objects are usually thought of as having useful or practical purposes. However, perception of buildings is determined by special ranges of information which is contained in their ideological or formal structure. In semiology they are called denotations or connotations. Transformations which have been occurring within significant function of buildings indicate that an „open” system of semiotic codes can be found in architecture.

Architektura, jako przejaw twórczej aktywności człowieka, zawsze pełniła ważną rolę wśród innych dyscyplin kulturotwórczych. Dzieła architektoniczne - z całą wyrazistością ich wizualnego wyrazu - decydowały i wciąż decydują o kształcie uniwersalnego fenomenu „obrazu”.

Przyjęcie koncepcji sztuki, jako dziedziny wprzęgniętej w ogólnokulturowy obieg informacji, uprawnia założenie, że również zjawiska zachodzące w architekturze mają strukturę prawideł właściwych procesom komunikowania.

Każda budowla - w czasowych ramach swego trwania - jest jednym z elementów przestrzennego kontekstu, dla toczących się w ich scenarii wątków historii. Architektura, bardziej niż inne rezultaty ludzkiego działania, dzień po dniu wciska się w obiektywną panoramę trwającej terażniejszości. Tym samym można upatrywać w niej obfite źródło wiedzy o przeszłości, dające się zobaczyć, dotknąć i kontemplować bez konieczności wchodzenia do muzealnych

czy bibliotecznych magazynów. Budowle, które przetrwały dziejowe burze, pozostają pełnowartościowym „przesłem” tworzonego „tu i teraz” mostu historii. Nawet gdy „nie pozostaje z nich kamień na kamieniu”, wciąż zachowują wartość unikalnego komunikatu. [1]



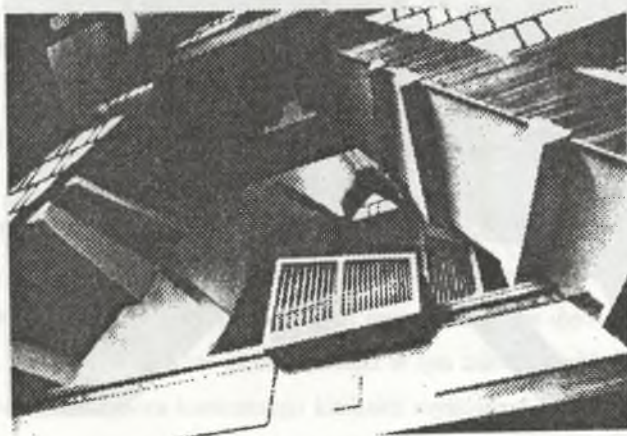
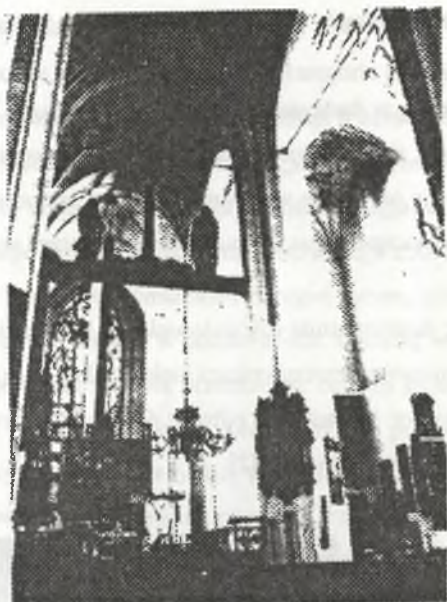
Ryc. 1. Mchietą w Gruzji

Dzisiejszy kształt zabudowań historycznej stolicy Gruzji odzwierciedlający dramaturgię dziejów

Pic. 1. Mchietą in Georgia.

Today's view of historic capital of Georgia which reflect its dramatic history

Kształtowane przez wieki rozwoju architektury różne epoki stylowe układają się w proces ciągłego doskonalenia konstrukcji, z równoległym szeregiem zwrotów w sposobie rozumienia wzajemnego stosunku formy i funkcji budowli. Nawet jeśli możliwe jest wykazanie pewnych znamion cykliczności w następowaniu kolejnych epok stylowych, to bezsprzecznie istota tego procesu tkwi w kształtowaniu nowych jakości. Ich wyraźny zwrot ku przyszłości zdradza jednocześnie mocne powiązanie z przeszłością. Te prądy kulturowe, które oparto na programowym negowaniu dorobku przeszłości, prowadziły za każdym razem do wynaturzeń i degradacji w całym obszarze cywilizacyjnego postępu.



Ryc.2. A) Wnętrze gotyckie Kościoła Mariackiego w Gdańsku
 B) Wnętrze współczesne kościoła na Olczy w Zakopanem

Kształtowane przez wieki rozwoju architektury różne epoki stylowe układają się w proces ciągłego doskonalenia konstrukcji z równoległym szeregiem zwrotów w sposobie rozumienia wzajemnego stosunku formy i funkcji budowli

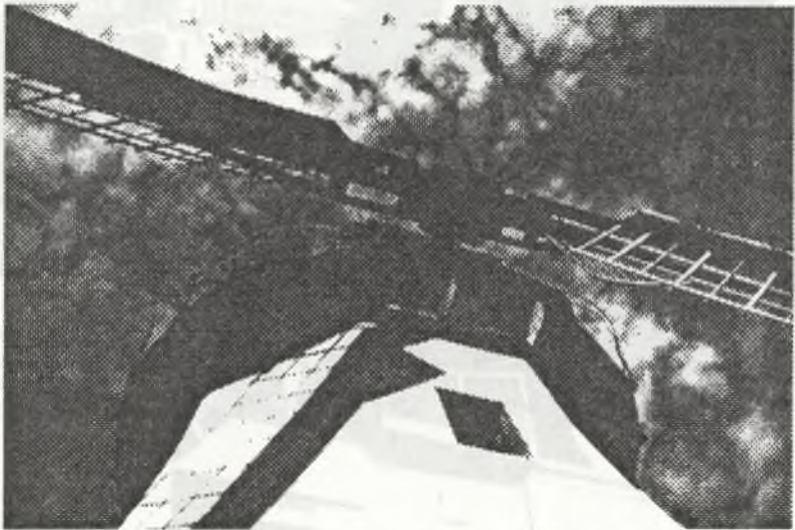
Pic.2. A) Gothic interior of the Marian Church in Gdańsk
 B) Modern interior of the Olcza Church in Zakopane

Varied architectural styles formed through centuries create the process of constant perfecting of the construction and introduce many radical changes in the way the relationship between the form and the function of building was understood

Rozumienie architektury jako uniwersalnego „języka historii” otwiera bogate pole badawcze obejmujące takie dziedziny, jak: etnografia, antropologia, filozofia, astronomia czy matematyka i fizyka.

W pełnym zakresie traktuje się architekturę w badaniach właściwych semiologii. Należy przy tym podkreślić, że w tej dziedzinie opisu rzeczywistości kulturowej nauka napotyka na wyjątkowe trudności. Zatem istotne wydaje się określenie w tym miejscu „ram metodologicznych” przyjętych w semiologii do analizowania zagadnienia: komunikowanie poprzez architekturę.

Semiologia nie zajmuje się budowlą jako dziełem sztuki czy widowiskiem, lecz traktuje architekturę jako proces kształtowania trójwymiarowej rzeczywistości funkcjonalnie związanej z życiem zbiorowym. Semiologia opisuje przejawy społecznego odbioru dóbr kultury, traktując jako anachroniczne pytanie: „co artysta chciał powiedzieć...” [2]



Ryc.3. Forma wiatraka odpowiadająca ściśle jego funkcji - charakterystyczny element krajobrazu wybrzeża Morza Północnego

Pic.3. The form a windmill closely related to its function - characteristic of the seaside landscape over the North Sea

Czynnik funkcjonalności, jaki przede wszystkim zwykło się odnosić do architektury, przysłania tkwiące w niej znamiona informacji. Potocznie uznaje się, że istotą budowli jest jej funkcjonowanie, nie zaś komunikowanie. Z punktu widzenia semiologii można wyjaśnić po-

zorność tak pojętej antynomii. Wystarczy przyjąć założenie, pozwalające traktować funkcje jako kategorie komunikatywności.

Okazuje się, że w takim ujęciu kategoria funkcjonalności może ulec istotnemu rozwinięciu, na które pozwala sprowadzanie funkcji w hermetyczne ramy użyteczności. [3] Tak dzieje się w każdym przypadku, gdy człowiek „ucząc się funkcji” otaczających go obiektów, wciąż rozszerza swój skodyfikowany system znaków. Sięganie do niego odbywa się na dwa sposoby. Raz, gdy rozpoznajemy funkcję interpretowanego obiektu za pomocą przypomnienia zgenerowanego już wcześniej komunikatu. Drugim razem, gdy transmitujemy skodyfikowaną informację utrwaloną w pamięci w postaci znaku. Postacią wyjątkową, w jakiej zawierają się opisane relacje, jest taka formuła przestrzenna obiektu architektonicznego, która jednoznacznie naprowadza - komunikuje swoją funkcję. W tym przypadku komunikat nie traci swojej jakości informacyjnej nawet wtedy, gdy potencjalna funkcja nie jest realizowana. Dzieje się tak poprzez wprowadzenie w obieg informacyjny skodyfikowanego komunikatu w postaci znaku architektonicznego.

Każda sytuacja, w której widząc budynek mieszkalny rozpoznajemy w nim budynek mieszkalny, widząc teatr rozpoznajemy w nim teatr, widząc świątynię rozpoznajemy w niej świątynię itd., uznajemy istnienie znaków architektonicznych. Są one zasadniczym elementem szerokiej gamy skodyfikowanych pojęć, wspomagających nasz system percepcyjny.

Pojęcie znaku architektonicznego uzyskało swoją naukową definicję i mieści się w ogólniejszych sformułowaniach odnoszących się do szerokiego pojęcia znaku. Stąd wydaje się konieczne przytoczenie w tym miejscu opracowania ogólnych określeń dotyczących „znaku”, aby na ich kanwie wyakcentować pojęcie „znaku architektonicznego”.

„Znak” - jest terminem pojawiającym się w wielorakim ujęciu szeregu różnorodnych dyscyplin naukowych. Jeszcze głębszy podział w tym zakresie sprawia dobór koncepcji znaku w zależności od wyboru konkretnego kierunku myślowego. A jednak z tego, wydawałoby się niemożliwego do ogarnięcia i uporządkowania obszaru wiedzy, próbuje się wyprowadzić wspólny mianownik.

Powszechnie przyjmuje się, że „znak istnieje wtedy, gdy rzecz czy element pozostaje w pewnym określonym stosunku do jakiejś innej rzeczywistości (rzeczy, idei).” [4]

W stosunku tym zachodzi prawidłowość ujęta formułą:

„Aliud videtur, aliud intelligitur.”

(Co innego się widzi, a co innego rozumie) [5]



Ryc.4. Cerkiew Wozniesienia na Kremlu w Moskwie

Każda sytuacja, w której widząc świątynię rozpoznajemy w niej świątynię, uznajemy istnienie znaków architektonicznych

Pic.4. Orthodox Ascension Church in Moscow in Kremlu

Every time when we see a church and recognize a church and not something else, we acknowledge the existence of architectural signs

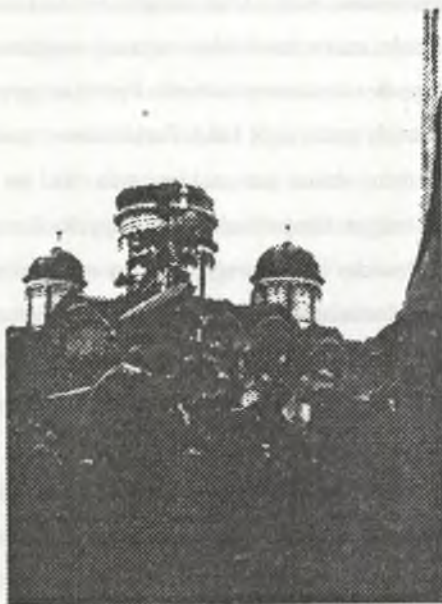
Strukturę znaku próbuje się ująć w modelu trzech czynników:

- 1) element oznaczający - znaczący, forma znaku, określana przez F. de Saussure' sygnifikant,
- 2) element oznaczany - znaczone, przedmiot odniesienia, signifikant,
- 3) wzajemne relacje elementów oznaczających i oznaczanych [6].

Oczywistym wypełnieniem tego modelu jest człowiek tworzący znaki i odczytujący konkretną rzecz jako znak. Skuteczność znaku uzależniona jest od zaangażowania się człowieka w jego odczytywanie.

Sens znaku można upatrywać w kształtujących się wokół niego relacjach międzyosobowych.

„Znak przekazuje więc znacznie więcej, niż sam w sobie zawiera; przerasta znacznie skąpą informację, której obiektywnie jest nosicielem, ponieważ uobecnia dla siebie dwie osoby.” [7]



Ryc.5. Skuteczność znaku uzależniona jest od zaangażowania się człowieka w jego odczytywanie. Sens znaku można upatrywać w kształtujących się wokół niego relacjach międzypersonalnych

Pic.5. How effective is the meaning of a sign is up to man's involvement in its conscious interpretation. The meaning of a sign may be seen through the perspective of personal relationships which are established around it

Również do pojęcia znaku odnoszą się sformułowane przez R.J. Jakobsona funkcje wszelkich odmian komunikowania się. [8] Interesującą wersję ich rozwinięcia podaje P. Guirand w swojej pracy pt.: „Semiologia”. [8]

Oto jej skrót:

- 1) funkcja odniesienia - obiektywna, poznawcza; określa relacje zachodzące między komunikatem a przedmiotem, do którego się odnosi,
- 2) funkcja emotywna - subiektywna, ekspresywna; określa relacje zachodzące między komunikatem a nadawcą,
- 3) funkcja konatywna - apelu; określa relacje zachodzące między komunikatem a odbiorcą,
- 4) funkcja poetycka - estetyczna; określa relacje, jakimi komunikat związany jest z sobą samym,
- 5) funkcja faktyczna - określa relacje łączności między nadawcą i odbiorcą,

6) funkcja metajęzykowa - określa więź danego znaku z ustalonym kodem, wspomaga określenie sensu znaku, który mógłby być niezrozumiały dla odbiorcy.

Z szeregu koncepcji podziału znaku na rodzaje najmniej wątpliwości budzi rozróżnianie znaków naturalnych i umownych - konwencjonalnych. Pierwszą grupę tworzą znaki mające powszechny charakter, zrozumiały przez ogół ludzi. Przykładowo: naturalnym, realnie występującym znakiem ognia jest dym, słońce jest znakiem dnia, ślad na śniegu jest naturalnym znakiem obecności kogoś lub czegoś. Grupa znaków umownych - konwencjonalnych jest uzależniona od konkretnego środowiska kulturowego. Nie ma zatem charakteru uniwersalnego. Zostały one powołane przez człowieka do oznaczania pewnych rzeczywistości. Zrozumienie ich warunkuje istnienie intencjonalnej i kulturowej komunikatywności. W rzeczywistości semiotycznej rozróżnia się również znaki, mieszczące się na pograniczu ich podziału na naturalne i umowne. Określa się je mianem znaków mieszanych. [9]

Znaki architektoniczne mieszczą się w grupie znaków umownych - konwencjonalnych i jako takie kształtują system kodów architektonicznych. W kodach tych wyodrębnia się dwa poziomy komunikowania tzw: denotacje i konotacje. [10]

Za denotację uznaje się zakres informacji zawarty w obiekcie architektonicznym, wyznaczający ściśle jego funkcje. Każda budowla scharakteryzowana skonwencjonalizowanymi oznacznikami funkcji staje się przedmiotem użytkowym, o mniej czy bardziej ściśle określonym przeznaczeniu. Można powiedzieć, że obiekt architektoniczny denotuje konkretny sposób jego „użycia”. Dzieje się tak na podstawie określonego systemu oczekiwań czy nawyków tworzących kod. Przy czym możliwe jest zastosowanie do tego samego obiektu innego kodu, przez co zacznie on denotować inną funkcję.

Widać w tym ujęciu istotę procesu zmiany funkcji w architekturze. Okazuje się, że jest ona możliwa jedynie poprzez sformułowanie i ożywienie nowego odpowiedniego kodu. W rzeczywistości proces zmiany funkcji polega na przekształceniu kodu na podstawie kodu tracącego aktualność. Innymi słowy:

„podobnie przedmiot mający sprzyjać nowej funkcji tylko wtedy może zawierać w swej formie wskazówki co do dekodowania tej funkcji, gdy jest oparty na elementach kodów dawniejszych, czyli gdy znane już funkcje i konwencjonalnie do nich odnoszone formy przekształca stopniowo.” [11]

Zatem nowy kod jednocześnie neguje i przypomina kod dawniejszy. Obiekt dający się interpretować w oparciu o różne kody - tak jak to się dzieje z dziełem sztuki - przestaje być obiektem funkcjonalnym lub pozostaje podatny na wiele określonych użyć.

Konotacja architektoniczna jest poziomem komunikowania opartym na zakresie „znaczeń”. Jeśli obiekt architektoniczny może denotować swoją funkcję, to konotacją jest ideologia tej funkcji. Składają się na nią również wyrażane przez budowlę komunikaty natury symbolicznej.

Stwierdzenie ujmujące konotacje jako sferę ideologiczną funkcji nie czyni ją postacią wtórną w stosunku do denotacji pierwotnej użyteczności. W rzeczywistości życia zbiorowego konotacje obiektu są nie mniej „użyteczne” od jego funkcjonalności.

Wynika stąd wiele niejednoznaczności w podziale komunikatów architektonicznych na denotacje (ściśle odpowiadające funkcji) i konotacje symboliczne (pozornie pozbawione jakości funkcjonalnych).

Czytelniejszy podział w obrębie dziedziny komunikatywności architektury umożliwia przyjęcie kategorii funkcjonalności jako podstawy klasyfikacji. Opierając się na niej można dokonać podziału na „funkcje prymarne” (denotowane) i „funkcje sekundarne” (konotowane). [12] Ich suma daje pełny kształt komunikatów przenoszonych poprzez formę architektoniczną. Przymiotniki „prymarne” i „sekundarne” nie wyznaczają relacji ważności zachodzących między treściami przez nie określanymi. Raczej obrazują one konkretny „mechanizm semiologiczny”, podkreślający oparcie funkcji sekundarnych na denotacji funkcji prymarnej. [13]

Powyżej przytoczone prawidła pochodzą z pracy Umberto Eco pt.: „Pejzaż semiotyczny”. Przy ich rozwinięciu autor sięgnął do przykładu gotyckiego sklepienia ostrołukowego. [14] Wokół zagadnienia funkcji samego ostrołuku powstało kilka hipotez. Jedna z nich akcentuje w ostrołuku funkcję podtrzymującą konstrukcję katedry, jednocześnie warunkującą cechy wzniosłości całej budowli. Inna wersja neguje taką interpretację, wskazując raczej ściany jako zasadnicze elementy podtrzymujące ustrój konstrukcyjny. Pewne racje ma również uznanie ostrołuku jako formy tymczasowego stropu, pełniącego rolę podtrzymującą tylko w trakcie budowy. Z perspektywy historycznej - bez względu na przyznanie słuszności jednej z istniejących interpretacji - ostrołuk pozostaje niezmiennie formą denotującą funkcję podtrzymującą. Tak skodyfikowany komunikat zachowuje swoją czytelność nawet wówczas, gdyby w istocie sklepienie ostrołukowe wymyślono, by pozorowało pewną funkcję, a nie w fizycznej rzeczywistości ją umożliwiało. Powyższe sformułowanie wskazuje na istnienie wspólnej krawędzi

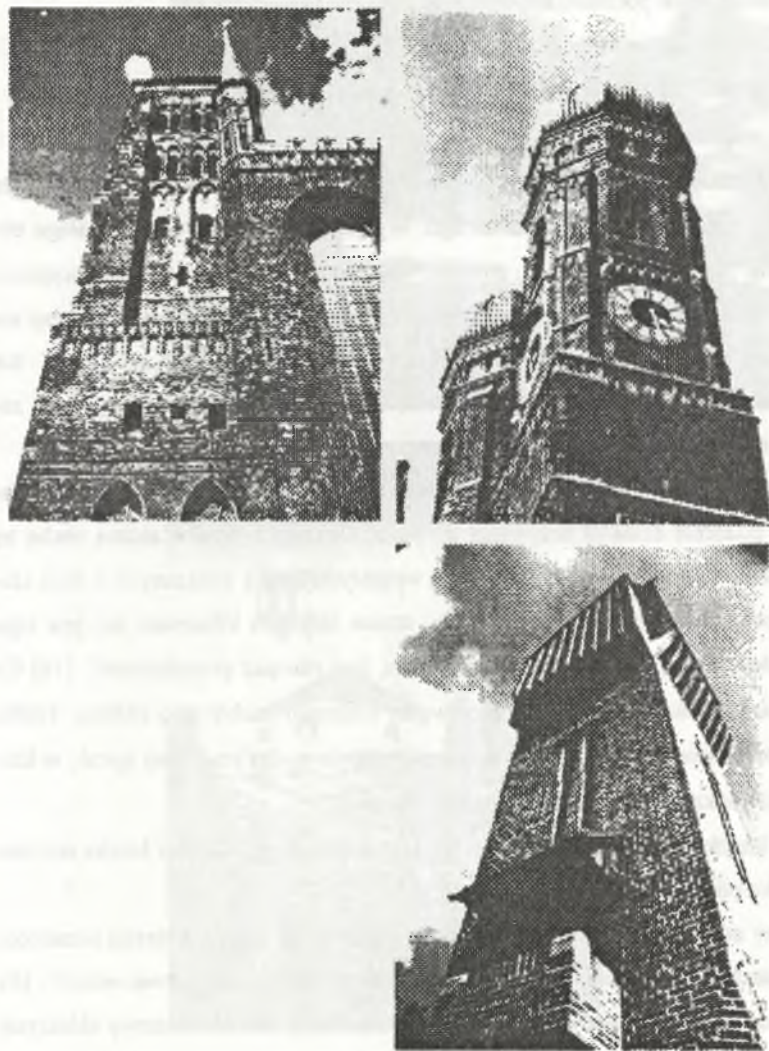
dziedzin funkcji prymarnej i funkcji sekundarnej. Wyczuwalne nasycenie dziedziny funkcji prymarnej ostrołuku pierwiastkami ideowymi naprowadza na tkwiące w tej formie różnorodne odniesienia symboliczne. Budowane na podstawie kody konotowały wielorakie - często rozbieżne - znaczenia.

W interpretacji romantycznej i preromantycznej struktury formalnej katedr gotyckich upatrywano osobliwości celtyckich lasów, przywołując na myśl przedrzymski świat religii dmidów. W średniowieczu stworzono wiele barwnych wyjaśnień, odnoszących się do poszczególnych elementów gotyckiej architektury. Wyjątkowym ich przykładem są znane interpretacje ówczesnych katedr spisane przez dwunastowiecznego biskupa Sugera. Powstały one w duchu neo-platońskim i zawierają wyraźne odniesienia do idei przenikalności Istoty Bożej. [15]

Kształt kodów semiotycznych, związanych z budowlami gotyckimi, ulegał przez wieki wielu transpozycjom. Z jednej strony - w świecie różnych języków - zmieniał się sens konotacji wywoływanych przez ten sam oznacznik. Z drugiej zaś strony można mówić o wykształceniu się w ciągu wieków takiego słownika konotacyjnego, który i dzisiaj nie traci na czytelności. Przykładem takim jest właśnie kod odnoszący się do stylu gotyckiego w budowlach sakralnych. Kościoły gotyckie są w dalszym ciągu w kręgu kultury chrześcijańskiej - bodaj najczytelniejszym - znakiem sakralności.

Zasygnalizowane wyżej procesy można przedstawić w postaci modelowej, jako szereg transpozycji dokonujących się w relacjach między funkcjami prymarnymi i sekundarnymi budowli. W ich rezultacie mogą powstać następujące układy:

- 1) a) ztraca się poczucie funkcji prymarnej,
 - b) aktualne pozostają funkcje sekundarne.
- 2) a) pozostaje funkcja prymarna.
 - b) ztraca się funkcja sekundarna.
- 3) a) ztraca się funkcja prymarna,
 - b) ztracają się prawie wszystkie funkcje sekundarne,
 - c) funkcje sekundarne zostają zastąpione innymi na mocy kodów wzbogacających.
- 4) a) funkcja prymarna staje się sekundarną.
- 5) a) ztraca się funkcja prymarna,
 - b) pojawia się nowa funkcja prymarna,



Ryc.6. A) Wieża Kościoła Mariackiego w Gdańsku
 B) Wicza Kościoła Mariackiego w Monachium
 C) Wicza kościoła Sw. Ducha w Tychach
 Kościoły Gotyckie są wciąż czytelnymi znakami przestrzeni sakralnej

Pic.6. A) Marian Church Spire in Gdańsk
 B) Marian Church Spire in Munich
 C) Holy Spirit Church Spire in Tychy
 Gothic churches are still clear signs of sacrapus reality

- c) funkcje sekundarne zostają odkształcone na podstawie kodów wzbogacających.
- 6) a) funkcje prymarne są od początku niejednoznaczne,
- b) funkcje sekundarne są nieostre i odkształcone. [16]

Zatem istota roli architekta tkwi w zadaniu projektowania zmiennych funkcji prymarnych i otwartych funkcji sekundarnych.

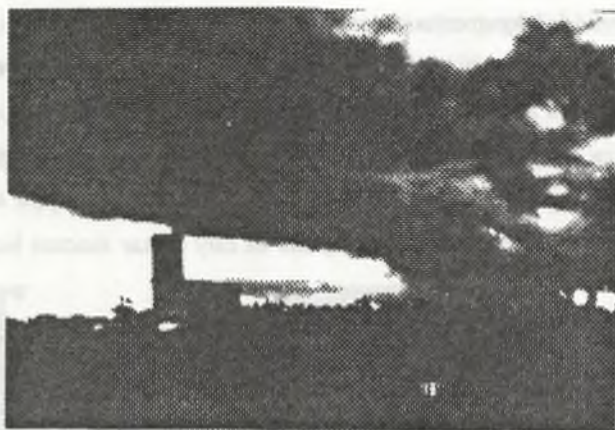
U podstaw przeobrażeń, jakim poddawane są zakresy komunikowania w architekturze, leżą przede wszystkim zmiany paradygmatu mentalnego. Wynikają one bezpośrednio z całego obszaru kultury. Im szybciej następują zmiany wymuszane postępowaniem cywilizacyjnym-kulturowym, tym struktury kodów przeobrażają się częściej i głębiej. Opisywane procesy nie opierają się jedynie na mechanizmach określanych mianem „zużywania się form” lub „przeżywania się wartości estetycznych”. [17] Równoległe z „zużywaniem się” w innych zakresach możliwe jest odnawianie lub zamienianie znaczeń.

Właśnie nasze czasy, z olbrzymim tempem przemian i głęboko w nich zakorzenionym relatywizmem, są tylko pozornie czasami zużywania się form. Okazuje się, że właściwą cechą tej epoki jest powracanie szeregu - wydawałoby się - wygasłych form i związanych z nimi ideologiami. Nurt postmodernistyczny, dominujący w sztuce ostatnich kilkunastu lat, jest tego dobitnym przykładem. Żyjemy w czasach „zapominania, lecz również przypomnień”. [18] Co nie oznacza zaniku w nich zdolności do wykreowania własnego osobliwego oblicza. Trafne wydaje się porównanie obserwowanych dzisiaj przeobrażeń do ruchu po ciągłej spirali, w którym każde ponowne odkrycie jest nośnikiem postępu wzwyż.

We wstępie do książki „The language of post-modern architecture” Charles Jencks tak charakteryzuje zjawisko postmodernizmu:

„[...] przeszliśmy od świata zamkniętych narodowych kultur do świata, którego tożsamość oparta jest na miastach, a równocześnie stanowi część szeroko znanej „światowej wioski”. Dla architektury oznacza to natychmiastowe przekazywanie informacji, natychmiastowy eklektyzm na światową skalę i w ogóle wzajemne wpływy. [...] Paradoksalnie dało to impuls do rozwoju gustów i idei w przeciwnych kierunkach tworząc za jednym zamachem małe kultury gustu, grupy miejskie oraz wielkie - nawet gigantyczne - kultury światowe”. [19]

Zatem czymś zrozumiałym jest występowanie w tym samym nurcie ideowym tak różnych ruchów jak z jednej strony tzw. High-tech, a z drugiej Nowy Regionalizm. To i inne zestawienia wywołują wrażenia paradoksu. Jego zrozumienie i zaakceptowanie umożliwia założenie, że



Ryc.7. A) Typowe zabudowania pasterskie z okolic Tibilisi w Gruzji

B) Siedziba Komsomolu w Tibilisi

U podstaw przekształceń, jakim ulegają zakresy komunikowania w architekturze, leżą nakładające się w dziejach procesy społeczno-socjologiczne. Dotyczą one bezpośrednio całego obszaru kultury

Pic.7. A) Typical farmers sheperds horses of the Tbilisi neighbourhood in Georgia

B) Komsomol's headquates in Tbilisi

What underlines transformation processes in communication through architecture is social processes which overlap in the course of history. They directy relate to the entire area of culture

istotą postmodernizmu jest godzenie pozornych antynomii poprzez afirmację starego i nowego. Cytując ponownie Jencksa można powiedzieć:

„[...] nowy styl jest podwójnie zakodowaną hybrydą, opartą na podstawowych dwoistościach.” [20]

Stąd jedni odnajdują w tym splocie znamiona progresji i rozwoju, a dla innych to samo oznacza pogłębiający się regres. Opisana dwoistość naprowadza na pojawiające się w jej konsekwencji przejawy „otwartości”. Rozciągają się one na cały obszar znaczeń historycznie przetwarzanych.

„Semiotologia nigdy nie zakłada istnienia znaczenia ostatecznego, [...] w każdym kompleksie kulturowym czy psychologicznym mamy do czynienia z nieskończone długimi łańcuchami metaforycznymi, w których znaczenie wciąż odsuwa się dalej lub staje się oznaczniakiem.” [21]

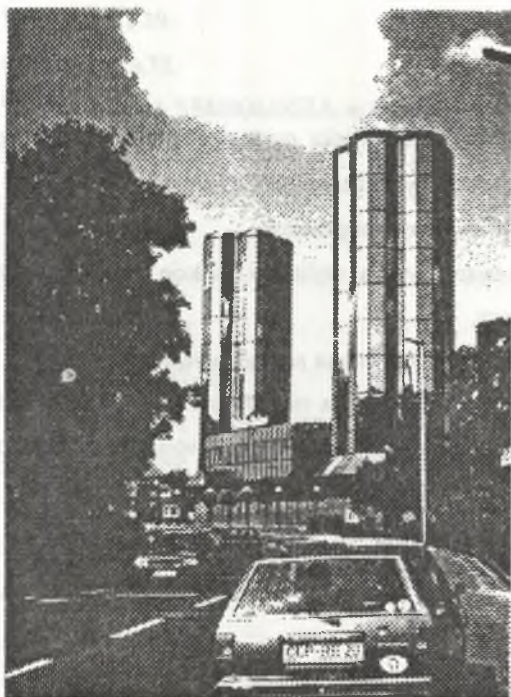
Architektura nie znosi w istocie kategorii skończoności, tworząc ciągle otwarty obszar możliwości. Jej powstawanie warunkuje istnienie właściwego kontekstu przestrzennego i ideowego. Formuła znaczeniowa każdego istniejącego już obiektu architektonicznego pozostaje otwarta, dopóki zainteresowany jest nim człowiek.

Znamiona „otwartości” potwierdza paradoksalne trwanie „znaczeń semiotycznych” w kontekście kulturowym odmiennym od pierwotnego, a nawet w stosunku do niego antagonistycznym. Przykłady takie podaje Jadwiga Sławińska w pracy pt.: „Problematyka formalizmu i symboliki w architekturze”. Mieszczą się w nich znane z historii zamiany kościołów chrześcijańskich na meczety, a te z powrotem na kościoły. Charakterystyczna modyfikacja treści symbolicznej dokonuje się w procesach „uaktywniania” historycznych budowli upadłych dyktatorów czy w ogóle wygasłych monarchii. Liczne zjawiska tego typu potwierdzają raz jeszcze prawidłowość, iż:

„funkcjonowanie dzieł sztuki w odmiennym niż macierzysty kontekście nie polega tylko na odczytywaniu treści kiedyś w nich zapisanych, ale także na wpisywaniu i odczytywaniu treści nowych”. [22]

Bogate rozwinięcie szerokiej problematyki „otwartości” struktury architektonicznej podaje Adam Lisik w pracy pt.: „Strukturalizm otwarty”. Autor analizując - występujące w procesie kreacji przestrzeni - ograniczenia (środowiskowe, techniczne, ekonomiczne, funkcjonalne, kompozycyjne) i możliwości (techniczno-technologiczne, ekonomiczne, twórcze, architektoniczne) określa je jako nośniki „imperatywu otwartości”.

Pojęcie „otwartych struktur architektonicznych” obejmuje szerokie zakresy zmienialności od naukowo już zweryfikowanych parametrów elastyczności (ang. flexibility) aż po elementy idei „otwartej estetyki”, określając nią „system formalny, który nie byłby nigdy skończony, nigdy nie narzuciłby ograniczeń możliwości zmian funkcjonalnych i wcale nie przypominałby dawnego porządku społecznego”. [23]



Ryc. 8. Obiekty technologiczne zakładów piwarskich w Jever
Lustrzane wieże - enigmatyczny element „pejzażu semiotycznego”
Pic.8. Brewery in Jever. Buildings which serve the technological process.
Mirror towers - enigmatic element of „the semiotic landscape”

„Zmiany te obejmują stopniowo całokształt problematyki architektonicznej, począwszy od zagadnień funkcjonalno-eksploatacyjnych przez zagadnienia konstrukcyjne, techniczno-technologiczne, ekonomiczne, formalno-plastyczne i semiotyczne aż do zagadnień psychospołecznych, socjologicznych i kulturowych, tworząc cechy kierunku twórczego w architekturze.” [24]

Formułując konkluzję wypada raz jeszcze zacytować Umberto Eco:

„[...] na tle historycznej prawidłowości umierania i zmartwychwstawania form (raz krwawego i życiodajnego jak humanizm, drugi raz bezkrwawego i ludycznego jak obecne odkrycie secesji) zarysowuje się pozytywna możliwość opracowywania nowych retoryk, zmuszających do nowych postaw ideologicznych, do ciągłego tworzenia nowych znaków oraz takich kontekstów, w których te znaki nabiorą nowego znaczenia.” [25]

WNIOSKI

- 1) Architekturę będącą przejawem aktywności człowieka można rozumieć i interpretować jako dziedzinę mieszczącą się w kulturowym systemie komunikowania.
- 2) Język architektury pozwala definiować zawarte w niej funkcje.
- 3) Funkcjonalność jest kategorią „oznaczającą” wymiar użytkowy (funkcje primarne) i symboliczny (funkcje sekundarne) architektury.
- 4) Relacje wzajemne funkcji primarnych i sekundarnych są porządkowane przez kody.
- 5) Przekształcenia szeroko pojętej funkcji architektury są ciągłym procesem zaniku i odtwarzania znaczeń. Towarzysząca im potencjalna nieograniczoność dowodzi, że system kodów architektonicznych ma strukturę „otwartą”.

PRZYPISY

1. Cyt.: BIBLIA TYSIĄCLECIA, Wydawnictwo Pallotinum, Poznań-Warszawa 1980, Mt (24,2), s. 1150, zwrot pochodzący, z mowy proroczej Chrystusa dotyczącej zburzenia świątyni w Jerozolimie.
2. Wg: U. Eco, PEJZAŻ SEMIOTYCZNY, Państwowy Instytut Wydawniczy, Warszawa 1986, s.271. Por.: J. Sławińska, PROBLEMATYKA FORMALIZMU I SYMBOLIKI W ARCHITEKTURZE, Wrocław 1992, s.16. Zob.: A. Niezabitowski, ARCHITEKTURA A SYMBOLIKA ARCHETYPÓW KULTOWYCH, Wydawnictwo Polskiej Akademii Nauk 1981, s.279, autor charakteryzując pojęcie „świadomość przestrzenna” wskazuje na kreują-

ce ją wpływy „ogółu funkcjonujących w danym czasie i miejscu przekonań, poglądów i zasad, jakimi kierują się ludzie, kształtując przestrzeń dla zaspokojenia swych różnorodnych potrzeb”.

3. Wg: U. Eco, jw. s.272, autor opiera się na poglądach zawartych w pracy: Ch.Nirberg-Schulz, *INTENZIONI IN ARCHITETTURA*, Milano 1967, rozdz.5.
4. Cyt.: Ks. J.Grześkowiak, *LITURGIA DZIŚ*, Katowice 1982, s.29.
5. Wg: tamże, s.30.
6. Wg: tamże, s.30.
7. Cyt.: tamże, s.31.
8. Wg: P. Guirand, *SEMIOLOGIA*, ss.9-14, Zob.: Ks. J. Grześkowiak, jw., s.32.
9. Wg: tamże, ss.33-35.
10. Wg: U. Eco, jw., ss. 292-293.
11. Cyt.: tamże, s.289.
12. Wg: tamże, s.292.
13. Zob.: tamże, s.292.
14. Wg: tamże, ss.292-296.
15. Wg: tamże, s.294, symboliczna interpretacja elementów katedry gotyckiej z dzieła biskupa Sugera pt.: *LIBER DE ADMINISTRATIONE SUA GESTIS*.
16. Wg: tamże, ss.297-299.
17. Wg: tamże, s.299, zwroty pochodzące z pracy G. Dorflesa pt.: *LE OSCILLAZIONI DEL GUSTO*, Milano 1958.
18. Zob.: tamże, s.302.
19. Cyt.: Ch.Jencks, *ARCHITEKTURA POSTMODERNISTYCZNA*, Arkady, Warszawa 1987, s.5.
20. Cyt.: tamże, s.5.
21. Wg: U. Eco, jw., s.305, pojęcie wprowadzone i rozwinięte przez R.Barthesa w eseju pt.: *SEMIOLOGIA E URBANISTICA*. Zob.: *ZODIAK*, nr.10, 1967. Por.: J. Sławińska, *PROBLEMATYKA FORMALIZMU I SYMBOLIKI W ARCHITEKTURZE*, Wrocław 1992, s.25, autorka formułuje pojęcie „kultury otwartej” wskazując na „powszechną wędrówkę motywów i przemieszczanie się wzorów z różnych obszarów i okresów” - w rezultacie „zapis myśli dokonuje się w jednej epoce, a ich odczytywanie w epokach następnych”.

22. Cyt.: J. Sławińska, jw., ss.25-26.

23. Wg: A. Lisik, STRUKTURALIZM OTWARTY. STUDIUM METODYCZNO-PROJEKTOWE OTWARTYCH STRUKTUR ARCHITEKTONICZNYCH, Zeszyty Naukowe Politechniki Śląskiej, z.17, Gliwice 1991, ss.13-18. Por.: Ch. Jencks, RUCH NOWOCZESNY W ARCHITEKTURZE, PWF, Warszawa 1987, s.463; „otwarta estetyka”.

24. Cyt.: A. Lisik, jw., s.115.

25. Cyt.: U. Eco, jw., s.307.

Abstract

Architectonic pieces of work are important for cultural transmission of information as they are permanently present in variable „semiotic landscape”. As long as it exists, each building is a real source of knowledge upon „yesterday” and „today” of civilization.

To understand architecture in semiotic aspects of universal information is to enter a rich exploration field in which its „significative” function becomes exposed. Semiology does not treat a building as a piece of art or a spectacle but rather as a process of making three-dimensional reality which is connected with collective life considering function. This reality is permanently filled with information and it consists of signs. Of course the signs are created and interpreted by people.

Architectonic signs belong to a group of stipulated or conventional signs. Therefore they exert an influence on a system of architectonic codes. There are two levels of communication in these codes: so-called denotations (primary functions) and connotations (secondary functions). Combination of both of them makes a full picture of „meanings” included in an architectonic structure. If denotations correspond closely with functionality or usefulness of the building, connotations will express the ideology of this function together with information which is symbolic in nature.

Chief property of the significative side of architecture is its dynamic, open character, related with numerous transpositions among primary and secondary functions of a building. Ranges of communication in architecture become converted, chiefly on account of disappearance, revival or replacement processes, frequently overlapping one another in time.

Architecture does not tolerate a category of finiteness. Range of meanings that are attached to buildings will be as long open as long people are interested in them.