

Miroslaw BOGDAN

## LITURGICZNA WYMOWA SACRUM W ARCHITEKTURZE DREWNIANEJ KOŚCIOŁA

**Streszczenie.** Praca prezentuje architekturę kościoła wiejskiego z jedną nawą dla wiernych o formie kwadratu albo prostokąta, przysuniętą do drugiego mniejszego czworoboku, gdzie znajduje się Strefa Liturgii Eucharystii. Artykuł definiuje średniowieczne wnętrza kościoła drewnianego w Polsce jako przestrzeń, która dobrze akceptuje odnowę liturgiczną po II Soborze Watykańskim (1962-1965).

Całe to miejsce, określane jako centrum eucharystyczne, jest podkreślone przez wielki, wysoki, jednokalenicowy dach. Pod tym dachem tylko jeden ołtarz funkcjonuje jako stół poświęcony, gdzie ksiądz musi odprawiać Mszę Św. jako odwrócony twarzą do wiernych. W tej drewnianej świątyni tylko okna umieszczone obowiązkowo w ścianie południowej przywołują wartości irracjonalne. Tymczasem dach i całe wnętrze kościoła wraz z jego wieżą zbudowaną później niż w gotyku eksponują duchowość obrytą dla zabezpieczenia sacrum jako centrum nienaruszonego.

## THE REFLECTION OF THE LITURGICAL SACRUM IN THE WOODEN ARCHITECTURE OF THE CHURCH

**Summary.** The paper presents the architecture of churches in villages with one square or rectangular nave for the faithful that is moved towards the other smaller quadrilateral where the Zone of the Eucharistic Liturgy is. The medieval interior of the wooden church in Poland is defined in the article as a space, within which the changes connected with the liturgical renewal after the Vatican Council II (1962-1965) can be easily introduced and well adapted.

The high and enormous single ridge roof emphasizes the entire of the character of this place described as the Eucharistic center. Under this roof there is only one altar functioning as a sacred table where the priest is to celebrate the service with his face towards the congregation. Only window, which are obligatory, placed in the south wall call up the irrational values in this wooden temple. On the roof and in the whole of the interior of the church, as well as in the tower, that was built later than in Gothic, the spirituality of the defense for the protection of Sacrum as an intact center is exposed.

Wiejski, gotycki kościół w Polsce jest formą, która w szczególny sposób posługuje się językiem wyrażającym harmonię centrum eucharystycznego. Dotyczy to form drewnianych, konstruowanych jako jednonawowe. Należą do nich między innymi podhalańskie kościoły: Św. Michała Archaniola w Dębnie, Narodzenia Najświętszej Panny Marii w Harkłowej, Św. Marcina w Grywałdzie i Św. Anny w Nowym

Targu, jak i też inne z regionu karpackiego, np. w Binarowej, w Chabówce, w Gidle, w Lipnicy Murowanej, w Lubli, w Łopusznej, w Przydonicy, w Sękowej i w Wietrznie. To nie tylko użyty materiał budowlany, który przynosi swoisty klimat tej architektury. Jest to mianowicie przestrzeń tak konstruowana, gdzie czynnik jednoprzestrzenności wnętrza przejmując jakby całą odpowiedzialność na siebie. Formą źródłową dla tej architektury jest budowla czworoboczna, o niewielkich wymiarach. To wnętrze sakralne, na rzucie kwadratu lub prostokąta, zostaje określone w średniowieczu jako jedna nawa. Do niej zostaje dobudowany drugi, mniejszy kwadrat albo prostokąt, określony jako część kapłańska. Całość takiego Domu Bożego określa przejrzystą wzajemność dwóch aranżujących się ze sobą stref przestrzeni sacrum. Jedna część tej całości, określona jako nawa dla wiernych, jest sytuowana na zachód względem Strefy Liturgii Eucharystii, t.j. względem tego mniejszego czworoboku, sytuowanego zawsze na wschód. Istnieje również zakrystia, egzystująca jako dołączona do tego układu, pełniąc tylko pomocnicze funkcje, dobudowana od strony północnej do prezbiterium i z nim połączona funkcjonalnie. Skala całego takiego obiektu zapewnia dobry wzajemny kontakt obszaru zgromadzonej wspólnoty z obszarem celebransa. Decyduje o tym nie przekraczająca kilku metrów długość bierwion.

Wzajemne przyleganie i otwarcie na siebie tych dwóch podstawowych obszarów jest wystarczającym elementem przestrzenno-kubaturowym, służącym dla określenia strefy sakralnej wnętrza. Tutaj ołtarz eucharystyczny przysunięty do ściany wschodniej prezbiterium, jak było jeszcze przed odnową liturgiczną II Soboru Watykańskiego (1962-1965), czy też ten dzisiejszy, odsunięty od niej, pełni wizualnie prawie że jednakowe zadanie. Mała bowiem, jakby Bosko-ludzka skala obiektu i zastosowany dla jej wznoszenia budulec są elementami, które łączą dwa wspomniane wyżej okresy liturgiczne, dwa najważniejsze czworoboki wnętrza i dwa obszary wspólnoty, ten wiernych i ten kleru. Tutaj ołtarz wzniesiony po XX-wiecznej odnowie wyraźnie przybliżył się do ludu, podczas gdy ten historyczny, pozostawiony w tle Strefy Liturgii Eucharystii, pozostaje również blisko zgromadzonej wspólnoty. Odnajdujemy to w wielu małopolskich kościołach. Pięknie realizują tę zasadę między innymi świątynie w Łopusznej, w Kruźlowej Wyżnej, w Przydonicy, Orawce, w Graboszycach, w Wieliczce, czy też w Krakowskiej Woli Justowskiej. Cały ten efekt przybliżenia do ludu nowego stołu ofiarnego i ukonstytuowania nieco odmiennej, ale bliskości tego starego wraz z jego pięknym retabulum, dokonuje się często tutaj przy udziale stropu płaskiego. On w konkretny sposób wiąże całą tę przestrzeń, również przywołując coś z charakteru domowego ogniska. Tak ujednolicony plastyczny wyraz tej przestrzeni jest zabiegiem umacniającym odczuwalność duchowej obronności tej architektury. W jej bryle zewnętrznej jest to akcentowane poprzez nakrycie obu członów budowli mocno zespalającą je jednolitą strukturą stromej, wysokiego dachu. Domniemane pierwotne rozwiązania o dwóch oddzielnych dwuspadowych dachach zostały zastąpione tą wspomnianą bardzo integrującą w gotyckiej duchowości strzelistością

konstrukcji przy udziale systemu więźbowo-zaskrzynieniowego. (Marian Kornecki: Gotyckie kościoły drewniane na Podhalu. Wyd.Literackie, Kraków 1987).

Zarówno wewnątrz, jak i zewnątrz tej bryły jest odbierane przez wielu i dzisiaj jako centrum liturgiczne. Ono samo, mimo wielu przeróbek i ulepszeń stylowych dokonywanych przez kilka stuleci, zachowuje nieustannie swój późnośredniowieczny charakter. Element dobudowanej tutaj w strefie narteksowej izbicowej wieży-dzwonnicy, również gotyckiej, chociaż pochodzącej przeważnie z XVII w., umacnia charakter obronnościowy tego obiektu sakralnego.

Samookreślanie się centralizacji kultu tak mocno związane tutaj z wiejską, drewnianą architekturą sakralną definiuje jej przestrzeń jako tę, której wewnątrz wydobywa w sposób naturalny ołtarz jako najważniejszy jej element. Nie ma więc aż tak dużego znaczenia tutaj sama odnowa liturgiczna, ale układ przestrzenny, który wydobywa całą Strefę Liturgii Eucharystii jako tę strefę, która jest jednoznacznie pierwszoplanowa. Umieszczając przecież obok siebie dwa podobnie zbudowane obszary, ale o różnej wielkości, zawsze jeden z nich będzie źródłem koncentracji względem drugiego. O tym, w którym z nich umieścić wspólnotę, a w którym ołtarz teraz decyduje tylko wielkość. Oczywiście ten większy przynależy jest wspólnocie, a w tym mniejszym buduje się stół ofiarny. Jest to zupełnie inny problem kościołów, gdzie występuje więcej niż jedna nawa. W historycznych kościołach trzypięcionawowych nie ma tzw. wyłączności porównawczej przestrzeni tych naw ze strefą prezbiterialną. W tych świątyniach każda nawa posiada swój ołtarz na zakończeniu jej osi, a cały układ bardziej wydobywa kompozycyjną penetrację tych dróg, które do tych stołów ofiarnych prowadzą. W omawianych drewnianych wiejskich kościołach jednonawowych nie istnieje problem drogi. Tutaj ona naprawdę może być tylko jedna, bo istnieje tylko jedna nawa, tak jak w nowych XX - wiecznych obiektach. Pod tym względem te wiejskie kościoły, chociaż tak dawno zbudowane, są w zgodzie z prawem liturgii posoborowej. Tutaj wystarczy tylko zabieg odsunięcia ołtarza od ściany i przesunięcia go w stronę zgromadzenia, tak aby kapłan celebrujący mógł go obejść i odprawiać Mszę Świętą w stronę zgromadzonego w jednej nawie ludu. Jest to analogiczne z tym, co dzisiejsze dokumenty mówią w sposób wyraźny, że w kościele, który jest nowy, można budować tylko jeden ołtarz albo inaczej, że cała przestrzeń nawy, określająca cały zgromadzony Lud Boży, przynależy do jednego centrum, jakim jest stół ofiarny. (Pontyfiikat rzymski, Obrzęd poświęcenia kościoła, nr 7; Święta Kongregacja Obrzędów, Instrukcja „Inter oecumenici”).

Pojęcie ołtarz - centrum przestrzeni sakralnej znajduje prawdziwie głębokie uzasadnienie tylko w chrześcijaństwie i to w tym powszechnym, katolickim. Jest to pojęcie, które obejmuje liturgię i architekturę jednocześnie, albowiem jest w nim mowa o ukształtowaniu przestrzeni dla liturgii, która jest kultem publicznym kościoła. Religie niechrześcijańskie nie dopuszczają do utożsamiania ołtarza z centrum przestrzeni sakralnej. Dla nich ołtarz może zaistnieć jako obiekt centralny, ale nie jako centrum

przestrzeni sakralnej. Dzieje się tak dlatego, że Bóg w naszej religii jest Osobą, która sama przychodzi do nas. Ale, aby zgłębić to pojęcie, konieczna jest terminologia Paschy. Została ona przyjęta z języka aramejskiego (hebr. pesah). Określenie „pesah” we wszystkich przekładach językowych zostaje odczytane jako „przeszedł obok” lub „przeszedł ponad”. W Księdze Wyjścia St. Rozdz. 12 w.23 czytamy: „Jahwe będzie przechodził, by sprowadzić plagę na Egipt i zobaczy krew na progu i na drzwiach i przejdzie Jahwe obok drzwi i nie da niszczycielowi wejść do waszych domów, aby w was uderzyć”. Jest to maksymalne streszczenie nocy paschalnej, nocy, w której Bóg przechodząc osłonił dzieci Izraela jako naród wybrany swoją mocą.

Powracając do eksponowanego wcześniej już tak historycznego cytatu, można przy okazji się zastanowić, jak zdecydowanie odmienne może być znaczenie drzwi w architekturze drewnianych kościołów Podhala od tego, jakie odgrywają one w portalach wielkich katedr gotyckich. Wiejskie kościoły swoją skalą przywołują majestat siedziby ludzkiej, której wewnątrz należy jakby bardziej w sposób ziemski zabezpieczyć od zewnątrz. Tak budowano te świątynie w drewnie, aby prowadziły do niej dwa wejścia: główne - w ścianie od zachodu, a boczne pośrodku nawy od południa. „[...] Warto przy tym nadmienić, że drzwi wejściowe wykonywane były solidnie, z reguły z grubych i szerokich desek, umocnione od wewnątrz spongami, a od zewnątrz okuciami kowalskimi; te ostatnie wycinane były przeważnie ozdobiście w ulubiony, często stosowany motyw zbliżony do stylizowanych lilii, niekiedy przybierały formę mocnej, skośnej kratownicy. [...]” (Marian Komecki: *Gotyckie kościoły drewniane na Podhalu*. Wyd.Literackie, Kraków, 1987, str. 21).

Takie drzwi w oglądzie wizualnym są przede wszystkim solidnym zabezpieczeniem, aby to wszystko, co jest najważniejsze i przynależne kościołowi, zachowało się w jego obrębie. Ta metafizyka przejmuje tutaj ziemski charakter i jak Druga Osoba Trójcy Przenajświętszej zstępuje z Nieba na ziemię. Ten tak dostępny można by powiedzieć dla każdego „kroczącego po ziemi” człowieka, a obecny tutaj „ludowy funkcjonalizm obronny” zostaje jednak wzmocniony niematerialną symboliką okien, które nasączają wewnątrz sacrum światłem wyłącznie od południa. Uzupełnieniem tak formowanego języka obrony wiejskiego centrum liturgicznego od tego co zewnętrzne mogą być również soboty znane z regionu karpackiego, które jako odaszenia gontowe, wsparte na słupach, obiegają budynki kościelne, tworząc podcienia. Ta obudowa, nie posiadająca tutaj rodowodu średniowiecznego, ochraniająca również obiekt od niebezpiecznej penetracji wilgoci, przywołuje wrażenie jego silnego osadzenia w terenie.

Wszystko to, co przywołuje tutaj bliskość ziemi wraz z ogromnym, strzelistym, jednokalenicowym dachem, świadczy o pięknie Eucharystii. Ona jest największym zabezpieczeniem wewnętrznej strony duszy od tego, co jej zagraża od zewnątrz. Przywołuje to szczególny charakter stołu ofiarnego, zbudowanego pod jednym dachem, dla jednej wspólnoty, zgromadzonej w jednej nawie.

Ołtarz Nowotestamentowy nabiera zupełnie nowego znaczenia, staje się centrum przez ten fakt, że Pan nie przeszedł obok nas, ale przyszedł do nas i zasiadł ze swoimi uczniami przy stole swojej ofiary. To już nie jest obiekt centralny, to jest centrum. Pojęcie centrum odnosi się do ołtarza, który uobecnia Chrystusa. Ołtarz jest obrazem stołu z Ostatniej Wieczerzy, następnie symbolem krzyża, na którym Zbawiciel dokonał ofiary odkupienia, a także symbolem Tego, którego Daniel rozpoznał w obrazie kamienia, który „oderwał się od góry” i „rozwósł się w wielką górę i napełnił całą ziemię”. (Dn 2,34.35.45) Zwłaszcza mensa, istotna część ołtarza, jest symbolem kamienia, który „odrzucony przez budujących stał się kamieniem węgielnym”. (Ps.118.22)

Również dlatego w tym historycznym, przedsoborowym stole ofiarnym mensa była budowana jako kamienna. W niej umieszczano portatył z relikwiami Świętego, który podobnie zresztą jak Chrystus jest odrzucony przez tych, którzy nie idą drogą krzyża i nie szanują nauki wiary. Ołtarz z kamienia wraz z murowaną jego podstawą śpiewa wyraźnie tak samo dzisiaj naturalnym liturgicznym głosem. Odmienność otaczającego go materiału określa szczególną tajemnicę tego miejsca. Tutaj, w kościele wiejskim, egzystencja drewnianych ścian, podłóg, stropów, ich upiększeń oraz innych detali wnętrza osłania ten jedyny kamienny klejnot. Jako ten dosunięty do ściany wschodniej Strefy Liturgii Eucharystii nie służy do odprawiania przy nim Mszy Św. i funkcjonuje przeważnie jako strefa przechowywania Świętych Postaci. Jest tutaj umiejscowione tabernakulum, które jako to historyczne, ale spełniające obecnie swoje zadanie, wyraźnie skierowuje na siebie wzrok modlącego się ludu. Zastosowane do budowy tego małego predellarnego domku drewno, jeszcze bardziej samo określa liturgicznie wnętrze. Nowy ołtarz, odsunięty od tabernakulum na zachód w stronę zgromadzenia, jest pomostem, który łączy wiernego z tym stabilnym miejscem przechowywania Najświętszego Sakramentu. Przeważnie kompozycyjnie pomagają w tym umieszczone przy granicy nawy ze Strefą Liturgii Eucharystii dwa historyczne ołtarze boczne, które podkreślają symetrycznie główną oś układu. Mensa tego nowego, posoborowego ołtarza nie musi być budowana jako kamienna i nie istnieje również konieczność umiejscawiania w niej grobu, zawierającego relikwie. (Ogólne Wprowadzenie do Mszału Rzymskiego; wyd. 1975).

Ołtarz posoborowy, zbudowany tutaj w drewnie, posiadający kompozycję stołu, jest już nowym środkiem wyrazu języka obronnego, zabezpieczającego to co jest najważniejsze w przestrzeni sacrum. Tym pierwszoplanowym obszarem w kościele, zawsze godnym ochrony, jest Eucharystia. Dotyka ona ofiary, która dokonała się na drzewie krzyża. Ten sam materiał, który kiedyś tak okrutnie zastosowany obronił, oczywiście jedynie w Chrystusie, duszę człowieka przed jej zgubą, odnajdujemy od średniowiecza w niektórych kościołach jako jedyny budulec ich wewnętrznej i zewnętrznej strony. Inaczej mówiąc, materiał, który może być naturalną osłoną dla wnętrza kościelnego, nie osłonił ongiś Ciała Chrystusowego, ale Je wyniszczył. Należy tu jednak powiedzieć, że poprzez ten fakt, który był

Material ilustracyjny artykułu został zaczerpnięty z książki Mariana Korneckiego pt.: „Gotyckie kościoły drewniane na Podhalu”, Wydawnictwo Literackie, Kraków 1987 oraz z nr 2, 3 i 4 kwartalnika „Ochrona zabytków”, Ministerstwo kultury i Sztuki, Generalny Konserwator Zabytków, Ośrodek Dokumentacji Zabytków, Warszawa 1994.

Ilustracja przedstawiająca Kościół Św. Anny w Nowym Targu jest fragmentem rysunku wykonanego przez W. Skoczylasa w latach dwudziestych XX w.



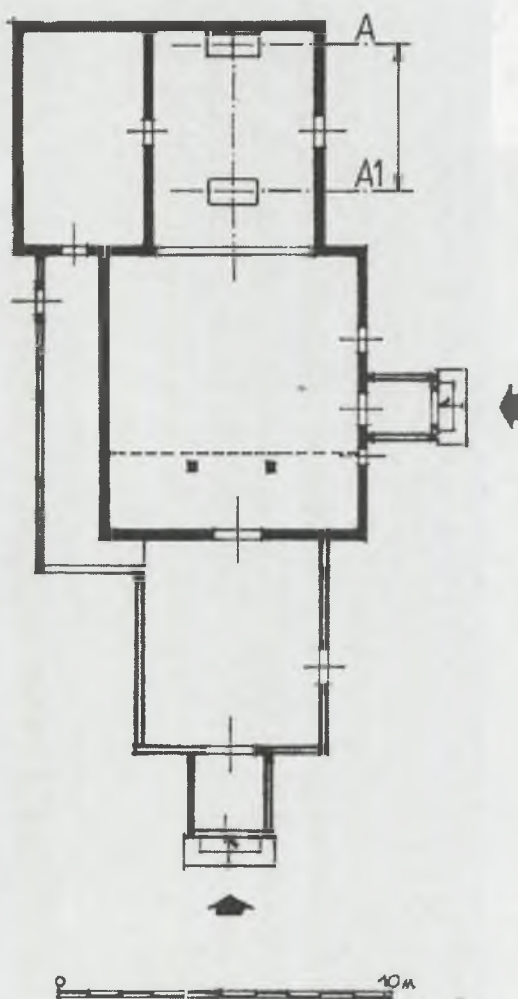
Rys. 1. Kościół Narodzenia NMP i Św. Marcina w Łączy (Górny Śląsk). Wzajemne przyleganie i otwarcie na siebie dwóch podstawowych obszarów wnętrza jednocześnie określone poprzez formę zewnętrzną świątyni

Fig. 1. The Birth of St. Mary's Church and St. Martin's Church in Łączy (Upper Silesia). The mutual contact and opening to each other of the two basic areas of the interior, simultaneously defined by the outer form of the temple



Rys. 2. Kościół parafialny w Wierzbju (d. woj. częstochowskie). Drzwi wraz z portalem w ścianie południowej świątyni (stan przed remontem 1971-1974)

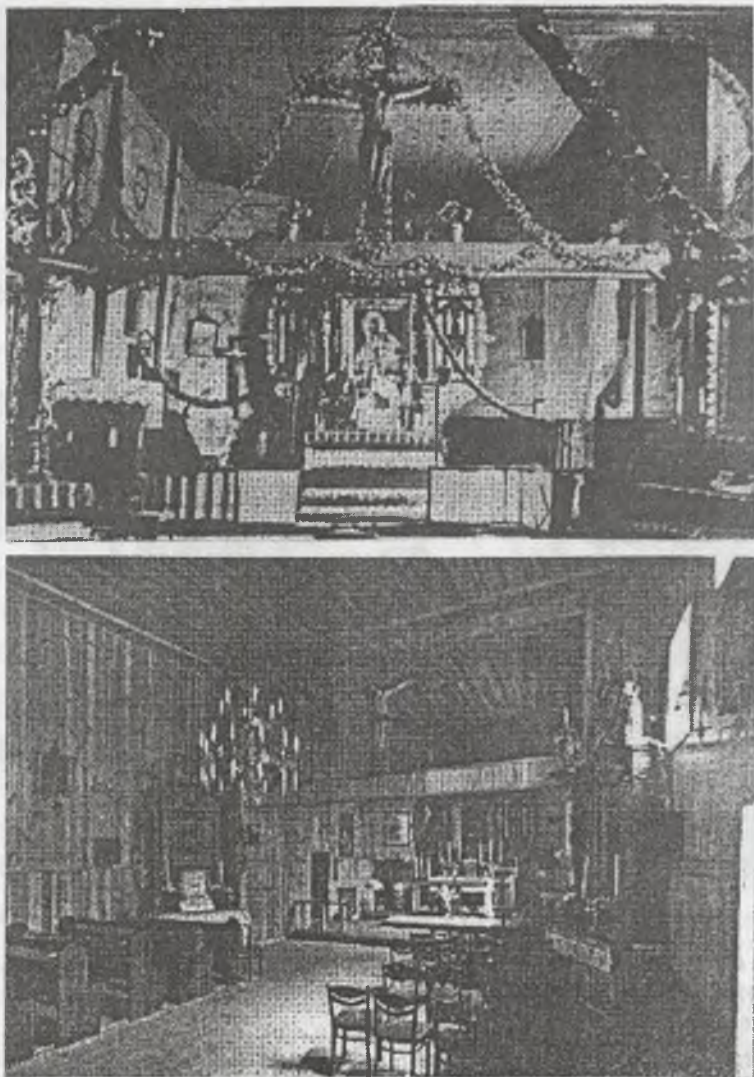
Fig. 2. The parish church in Wierzb (the region of Częstochowa). The door with the portal on the south wall of the temple (a state before the renovation 1971-1974)



Rys. 3. Kościół Św. Trójcy i Św. Antoniego Opata w Łopusznej (d. woj. nowosądeckie). Nowy ołtarz eucharystyczny jako podstawowy element posoborowej odnowy liturgicznej w planie rzutu świątyni

Fig. 3. The Holy Trinity's Church and St. Antoni's Church who was an abbot in Łopuszna (the region of Nowy Sącz). The new Eucharist altar as the basic element of the post-council liturgical renewal in the plan of the temple's projection





Rys. 4. Kościół filialny w Popowicach (d. woj. sieradzkie). Posoborowa rekonstrukcja wnętrza (prace remontowe 1981-1982)  
Fig. 4. The church in Popowice (the region of Sieradz). The post-council reconstruction of the interior (the reconstruction works 1981-1982)



Rys. 5. Kościół Św. Anny w Nowym Targu (d. woj. nowosądeckie). Centrum eucharystyczne obronnościowo ukonstytuowane na wzgórzu. Fragment rysunku wykonanego przez W. Skoczyłasa w latach dwudziestych XX w.

Fig. 5. St. Ann's Church in Nowy Targ (the region of Nowy Sącz). The Eucharist Centre defensively erected on the hill. The fragment of the drawing by Wl. Skoczyłas from the 20-ties of 20<sup>th</sup> century

zapowiedzią Zmartwychwstania, zostało zabezpieczone to, co w nas najważniejsze. W jakiś sposób wyrazem tego jest opisywana tutaj forma wiejskiego kościoła drewnianego, tu sytuowana na wzgórzu, w otoczeniu cmentarza, wraz z jego solidnym, drewnianym albo kamienno-drewnianym ogrodzeniem i kręgiem wysokich starych drzew otaczających świątynię, osłaniając ją od wiatru. Samo wnętrze takiego obiektu sakralnego, poprzez swoją skalę i zastosowany materiał wiejskiego ogniska domowego, przywołuje atmosferę Wieczernika, bardziej zbliżoną do opisywanej w Ewangelii, niż to czynią ogromne kościoły. Tymczasem forma zewnętrzna drewnianej świątyni, tu ukierunkowana z zachodu na wschód, wraz z jej otoczeniem w sposób zdecydowany samookreśla się w przestrzeni jako sacrum względem profanum, obejmującego pozostałą zabudowę wsi.

Jest to więc architektura, która w sposób naturalny, bez wymuszonych zabiegów plastycznych, określa obiekt sakralny jako centrum liturgiczne. Dlatego też udostępnia ona uprawomocnienie bliskiego kontaktu akcji liturgicznej przy ołtarzu ze strefą wiernych, przy jednoczesnej umiejętności prawidłowego wydzielenia przestrzeni tzw. „szczególnie obdarowanej Łaską Bożą” od pozostałej jej części, również przynależnej centrum liturgicznemu. Jako taka jest więc to architektura dostosowana do wszelkich przemian kulturowo-liturgicznych, dokonujących się na przestrzeni wieków. W niej każdy może odnaleźć źródło szczególnej bliskości Boga. Ponadto, projektanci zobowiązani są jakby posłużyć się jej nieprzerysowalnym wzorem przy budowie swoich pięknych i użytkowych budowli.

## Literatura

1. Pismo Święte Starego i Nowego Testamentu.
2. Biblia Tysiąclecia. Wyd.3 popr. , Wyd. Pallottinum, Poznań-Warszawa 1980.
3. Bogdan M.: Ołtarz - centrum przestrzeni sakralnej. Druk Uniw. Śląskiego. Katowice 1994.
4. Bouyer L.: Architecture et liturgie. Les éditions du Cerf Paris 1991.
5. Brykowski R.: Drewniana architektura kościelna w Małopolsce XV wieku. Ossolineum, Wrocław-Warszawa-Kraków 1981.
6. Budowa i konserwacja kościołów (poradnik-vademecum), praca zbiorowa. Rada Prymasowska Budowy Kościołów, Warszawa 1981.
7. Bujak A., Szczucka A.: „DOMUS DEI Drewniane świątynie w Polsce”, Wydawnictwo Bosz, Olszanica 1998.
8. Forstner D., OSB: Świat symboliki chrześcijańskiej. PAX, Warszawa 1990.
9. Kornecki M.: Gotyckie kościoły drewniane na Podhalu. Wyd. Literackie, Kraków 1987.
10. Podług nieba i zwyczaju polskiego. Studia z historii architektury, sztuki i kultury ofiarowane Adamowi Miłobędzkiemu. Praca zbiorowa, PWN, Warszawa 1988.
11. Rahner K., Vorgrimier H.: Mały słownik teologiczny. PAX, Warszawa 1987.
12. Ruch biblijny i liturgiczny. Polskie Towarzystwo Teologiczne w Krakowie, nr 3/1984; nr 4/1982; nr 4/1988.
13. Sacrum i sztuka. Oprac. Nawojka-Cieślińska. ZNAK, Kraków 1989.
14. To czyńcie na moją pamiątkę. Eucharystia w dokumentach kościoła. Oprac. Ks. Jan Miazek. Wyd. Archidiecezji Warszawskiej, Warszawa 1987.

15. Twarowski M.: Metoda projektowania kościoła. Wyd. Rady Prymasowskiej Budowy Kościołów Warszawa, Warszawa 1985.
16. Żórawski J.: O budowie formy architektonicznej. Arkady, Warszawa 1962.

Recenzent: Ks.prof.dr hab. Stefan Koperek

## Abstract

The medieval interior of the wooden church in Poland is defined in the article as a space, within which the changes connected with the liturgical renewal after the Vatican Council II (1962-1965) can be easily introduced and well adapted. It concerns small churches in villages with one square or rectangular nave for the faithful that is moved towards the other smaller quadrilateral where the Zone of the Eucharistic Liturgy is. There is good visibility in this House of God that is built on the base of two quadrilaterals that are connected to each other and the span scale of which is small. The atmosphere of this area that functions as one space is emphasised by the use of the homogeneous material on the walls, ceilings and floors. The altar that was built here in the second half of the 20th century is placed nearer the congregation than as it was in case of the previous one that still exists, similarly to the new altar, by the east wall.

The entire of the character of this place described as an eucharistic centre is emphasised by the high and enormous single ridge roof. Thanks to its form the unity of one nave with the only Zone of the Eucharistic Liturgy is preserved. Under this roof there is only one altar functioning as a sacred table where the priest is to celebrate the service with his face towards the congregation. Simultaneously, in all these old churches that are nowadays renewed by the liturgy the place of the tabernacle in the predella of the historical main altar is preserved.

The whole of this wooden architecture, thanks to the fact that its size is close to the size of a man constitutes the representation of the sacral object that can be perceived as a natural shelter for that what is most important inside the House of God. The wooden entrance door with metal furniture are of great importance here. The language of ornamentation that is popular in case of portal doors in great gothic cathedrals is not exposed here. Only windows which are obligatory placed in the south wall call up the irrational values in this wooden temple. On the roof and in the whole of the interior of the church, as well as in the tower, that was built later than in Gothic, the spirituality of the defence for the protection of Sacrum as an intact centre is exposed. This is emphasised by the presence of the

graveyard, where high trees protect the building of the church from the wind. Being fenced it surrounds the Holy Space. In this way the church with the graveyard is as if separated from the rest of the village, what is often emphasised by its location on the hill. By means of such a separation the Sacrum stands in the opposition to the buildings in the village defined as profanum. While the interior of the church is constructed in such a way that the altar is closer to the congregation its outer form separates it from the people who are present in the village but do not show their religiousness.

Nowadays when the technical possibilities are big and the pillar supports are no longer necessary inside, every plan can function well. The nave of the church is the only space where the language of architecture is simple. Without the supports the visibility inside the church is good and the altar that is built here on the steps visually always functions as a centre of the sacred space. Thus a little wooden gothic church always preserves something from the natural source that defines the altar as an element that is always proper for the creation of an image of the centre in the sacred space.