

Marian BELA

**PROBLEMY DYDAKTYCZNO-WYCHOWAWCZE WYDZIAŁU BUDOWNICTWA  
W OCENIE JEGO STUDENTÓW**

Proces dydaktyczno-wychowawczy na Uczelni prowadzony jest przez dwu partnerów, nauczycieli akademickich z jednej strony oraz studentów z drugiej. Cel tego procesu jest jednakowy dla obydwu stron, jednak problemy, jakie wynikają w trakcie jego realizacji, mają niewątpliwie różne znaczenie dla studentów i dla pracowników.

Przeprowadzona na Wydziale Budownictwa ankietyzacja wśród studentów i absolwentów pozwoliła na poznanie poglądu studentów na problemy dydaktyczno-wychowawcze Wydziału. Materiały te, z uwagi na duży zakres tematyczny ankiet, jak również duży udział studentów, stanowią doskonałą ilustrację całości problemu.

W ankietyzacji brali udział studenci i absolwenci na wyznaczonych losowo grupach studenckich. Wśród studentów udział wzięło 379 osób, w tym:

na	I roku	-	48 osób
	II roku	-	116 osób,
	III roku	-	122 osoby,
	IV roku	-	92 osoby,

zaś wśród absolwentów 43 osoby ze wszystkich specjalności prowadzonych przez Wydział.

Nasi studenci w większości rekrutują się ze szkół ogólnokształcących. W tabelicy 1 przedstawiono dane dotyczące podziału studentów według typu ukończonej szkoły średniej.

Tabela 1

Podział studentów według typu ukończonej szkoły średniej

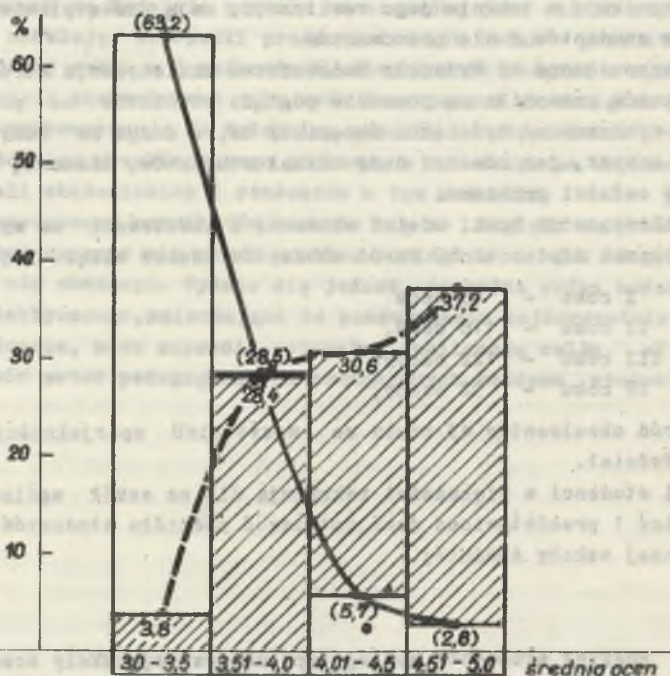
	Liceum ogólnokształcące	Technikum budowlane, drogowe lub kolejowe	Inne szkoły
Rok I	75,0%	18,75%	6,25%
Rok II	69,0%	23,30%	7,70%
Rok III	74,4%	12,40%	13,20%
Rok IV	68,5%	17,40%	14,10%
Razem	71,3%	17,80%	10,90%

Wyniki w nauce uzyskiwane w szkole średniej i na studiach nieco różnią się od siebie, ilustrują to bardzo obrazowo dane zawarte w tabelicy 2 oraz wykres na rysunku 1.

Tabela 2

Srednia ocen na świadectwie dojrzałości i wyniki w studiach

Srednia ocen w przedsiale	3,0 - 3,5	3,51 - 4,0	4,01 - 4,5	4,51 - 5,0
Świadectwo dojrzałości	3,8%	28,4%	30,6%	37,2%
Studia	63,2%	28,5%	5,7%	2,6%



Rys. 1. Średnia ocen na świadectwie dojrzałości i na studiach  
28,4 - świadectwo dojrzałości, (28,5) - studia

Powody, jakimi kierowali się studenci wybierając jako swój kierunek studiów budownictwo, są bardzo różnorodne, jednak głównymi były:

- zainteresowanie kierunkiem - 39,6%
- świadomość posiadanych uzdolnień - 33,8%
- zamierzanie do charakteru przyszłej pracy zawodowej - 20,8%

Oczywiście podawano zazwyczaj kilka przyczyn, co najmniej dwie, gdyż na 379 ankietowanych było aż 843 różnych odpowiedzi. Zwraca również uwagę duży procent motywacji niemerytorycznych, jak np.:

łatwość uzyskania pracy	- 26,4%
możliwość studiów w miejscu zamieszkania	- 12,9%
perspektywa sytuacji materialnej po ukończeniu studiów	- 17,4%
brak zdolności humanistycznych	- 20,0%
tradycje rodzinne, wpływ rodziców lub innych osób	- 22,7%

W tablicy przedstawiono zestawienie, w jakiej mierze studia spełniły oczekiwania studentów.

Tablica 3

Czy studia spełniły oczekiwania ankietowanych studentów?

Rok studiów	Tak	Nie	Niezdecydowani
I	65,0%	35,0%	0
II	67,4%	24,4%	8,2%
III	75,7%	22,6%	1,7%
IV	56,8%	39,8%	3,4%
R a z e m	65,4%	30,2%	4,4%

Jak widać, jest dużo osób nieusatysfakcjonowanych. Powody są bardzo różne, najczęściej wymieniany jest nieodpowiedni program studiów (18,7%). Część studentów nie podaje powodów swojego niezadowolenia. Studia oczywiście nie są łatwe i studenci mają różnorodne kłopoty i trudności w trakcie ich trwania.

Odpowiedzi było 1574, a więc każdy student wymieniał średnio co najmniej 4 główne (według niego) przyczyny trudności. Wszystkie wypowiedzi podzieliłem (tablicą 4) na trzy główne grupy. Oczywiście podział ten mógłby pewnie być nieco inny, na coś jednak trzeba się było zdecydować. Z porównania liczby głosów wynika jednak wyraźnie, że trudności spowodowane warunkami i zdarzeniami obiektywnymi dają taki sam rząd jak wywołane z winy Uczelni.

W tablicy 5 podano komplet informacji o rozkładzie dnia studentów naszego Wydziału. Trzeba tu zwrócić uwagę na kilka charakterystycznych prawidłowości:

1. Najwięcej czasu na dojazdy na Uczelnię tracą studenci I i IV roku; należy szczerze przypuszczać, że z różnych powodów. Nie wszyscy studenci, którzy mieli zamiar zamieszkać w Gliwicach, zdążyli już załatwić sobie mieszkanie w trakcie trwania I semestru. Studenci zaś roku IV sączyniają powoli odchodzić od Uczelni do miejscowości, w których mają zamiar osiąść na dłużej.

Tablica 4

## Główne przyczyny trudności występujących w toku studiów

Liczba głosów	Z winy Uczelnialni								Objektywne			Z winy studentów		
	Niejasny, mało przystępny sposób prowadzenia zajęć	Obcy, osobowy stosunek nauczycieli akademickich	Brak dokładnych danych o toku studiów	Niewłaściwie ułożony rozkład zajęć	Nieodpowiednie warunki do nauki	Nieodpowiednie wyżywienie w stołówce	Nowe, obce środowisko	Odmienny niż w szkole przedniej sposób nauczania	Brak własnych książek i podręczników	Złe warunki mieszkaniowe	Inne	Brak umiejętności organizowania nauki własnej	Złe przygotowanie do studiów	Inne
211	151	114	110	51	37	189	153	115	77	63	199	79	25	
55,7	39,8	30,1	29,0	13,5	9,8	49,9	40,4	30,3	20,3	16,6	52,5	20,8	6,6	

Tabela 5

## Informacje o rozkładzie dnia

Rok szkolny	Liczba uczestników	Czas przeznaczony na dojazd [h/dobę]										Czas przebywania na Wydziale zajęcia i przerwy [h/dobę]										Czas przeznaczony na naukę własną [h/dobę]										Czas przeznaczony na pracę społeczną [h/tydzień]					Liczba głosów	% głosów-jęcych
		0-1		1-2		2-3		>3		3-4		4-5		5-6		6-7		7-8		8-9		9-11		>11		nie do-2		3-4		5		>6						
		0-1	1-2	2-3	>3	3-4	4-5	5-6	6-7	7-8	8-9	>9	2-3	4-5	5-6	6-7	7-8	8-9	>9	3-4	4-5	5-6	7-8	9-11	>11	nie do-2	3-4	5	>6									
I	48	12	4	6	5	1	22	25	-	21	17	8	2	5	6	12	17	7	3	11	4	7	5	6,25	22,9	8,3	14,6	10,4	-	Liczba głosów								
II	100	25,0	8,3	12,5	10,4	2,1	45,8	22,1	0	43,75	35,4	16,7	4,2	10,4	12,5	25,0	35,4	14,6	6,25	22,9	8,3	14,6	10,4	43	22	11	23	-	Liczba głosów									
III	103	40	11	13	7	4	28	60	5	37	25	6	1	8	32	32	18	11	3	22	12	11	8	37,1	19,0	9,5	19,8	0	Liczba głosów									
IV	100	38,8	10,7	12,6	6,8	3,9	27,2	28,3	4,9	35,0	24,3	5,8	1,0	7,8	31,1	31,1	17,5	10,7	2,9	21,4	11,7	14,8	7,8	34	14	10	2	Liczba głosów										
Reszta	100	20,2	18,5	19,4	9,7	4,8	45,2	41,1	4,8	32,4	24,2	12,1	5,6	12,1	28,2	27,4	11,3	11,3	7,3	16,1	11,3	14,5	1,6	56	75	41	63	15	Liczba głosów									
	100	36,3	12,3	14,6	8,7	2,8	35,3	23,5	3,6	32,7	29,9	9,7	3,3	9,2	24,3	27,1	18,4	16,2	14,8	19,2	10,5	16,1	3,8	19,2	10,5	16,1	3,8	Liczba głosów										

2. Z zestawienia wyraźnie wynika, że studenci starszych lat studiów mają lepiej zorganizowaną pracę. Ich czas pracy w czasie sesji i w toku semestru jest bardziej równomiernie rozłożony.
3. Zwraca uwagę długi czas przebywania studentów na Wydziale. Zajęcia programowe nie przekraczają przecięt 34 godzin lekcyjnych (45') tygodniowo, co daje  $34:5 = 7$  godzin (razem z przerwami oraz licząc, że zajęcia trwają jedynie 5 dni w tygodniu). Wynika chyba stąd pośrednio, że plan zajęć na pewno nie jest ułożony optymalnie.
4. Studenci lat I, III, IV przeznaczają na pracę społeczną, tę samą ilość czasu. Wyjątkowo na II roku studiów studenci wyraźnie mniej zajmują się tymi sprawami. Oczywiście, nie można ocenić, czy stanowi to jakąś prawidłowość, należałoby mieć dane również z innych roczników.

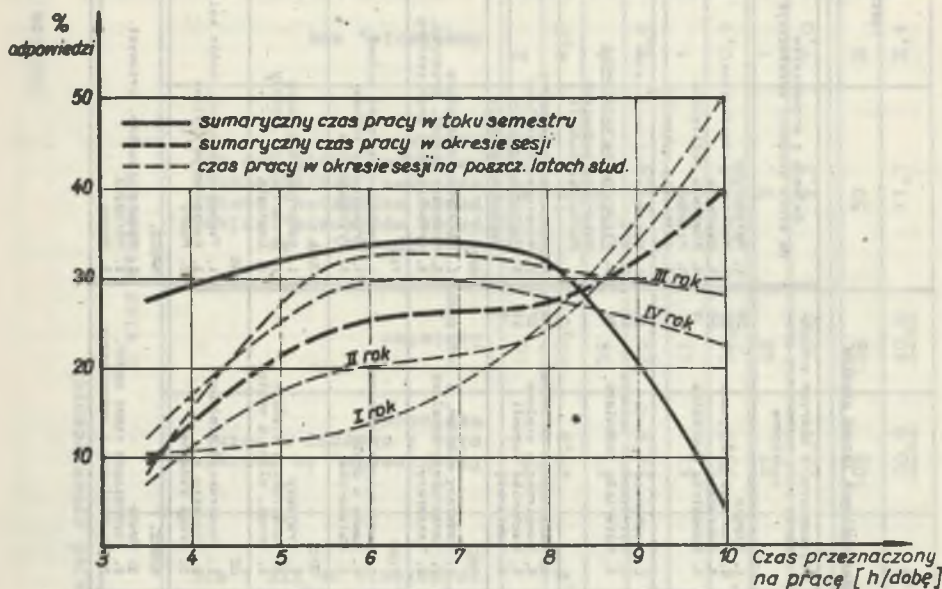
Z ankiety nie można bezpośrednio odczytać, ile czasu studenci poświęcają bezpośrednio na pracę. Metodą zwykłego sumowania próbowano określić takie dane, zestawiono je w tablicy 6.

Tablica 6

Zestawienie czasu studentów przeznaczonego na pracę

Rok studiów	Liczba uczestników ankiety	W toku semestru zajęcia + praca własna [h/dobę]				W okresie sesji [h/dobę]			
		3-4	5-6	7-9	9	3-4	5-6	7-9	9
I	48	11	19	17	1	5	6	12	24
	100%	22,9	39,6	35,4	2,1	10,4	12,5	25,0	50,0
II	116	26	39	41	3	8	22	28	54
	100%	22,8	33,6	35,3	2,6	6,9	19,0	24,1	46,6
III	103	35	27	33	3	8	32	32	29
	100%	34,0	26,2	32,0	2,9	7,8	31,3	31,1	28,2
IV	124	35	43	33	7	15	35	34	28
	100%	28,2	34,7	26,6	5,6	12,1	28,2	27,4	22,6
Razem	391	107	128	124	14	36	95	106	135
	100%	27,4	32,7	31,7	3,6	9,2	24,3	27,1	34,5

Z zestawienia tego wynika, że studenci naszego wydziału pracują jednak stosunkowo rytmicznie w okresie całego semestru, łącznie z sesją. Jeszcze wyraźniej można ten fakt zaobserwować na wykresach (rys. 2). Na wykresach tych widać również, jak z każdym rokiem studiów studenci nabywają doświadczenia w planowaniu i organizowaniu sobie pracy.



Rys. 2. Wykresy obrazujące ilość czasu przeznaczanego na pracę

Studenci na każdym semestrze mają własną gradację ważności przedmiotów, biorą przede wszystkim pod uwagę przydatność przerabianego materiału w przyszłej pracy zawodowej. W tabelicy 7 podano przedmioty wymienione przez studentów w kolejności liczby oddanych głosów. Tabełicę 7 opracowano z odpowiedzi na różne pytania ankiety, dlatego liczby oddanych głosów nie są raczej porównywalne, zanalizować można jedynie kolejność lokat. W tabelicy tej zestawiono również lokaty przedmiotów, których opanowanie sprawia studentom najwięcej trudności.

Podano tam również, kolejność przedmiotów, na których zajęcia studenci uczęszczają. Zgodność odpowiedzi w poszczególnych rubrykach jest dosyć duża, chociaż głównym powodem systematycznego uczęszczania na wykłady jest według studentów osobowość wykładowcy i sposób przekazywania wiedzy. Być może zainteresowanie przedmiotem automatycznie czyni bardziej interesującym wykład i osobę wykładowcy.

W tabelicy 8 zestawiono przyczyny opuszczania zajęć przez studentów. Jak widać, największą winą obarczają studenci w tym względzie nauczycieli akademickich i to szczególnie za nieciekawe prowadzenie zajęć. Przysznają się Oni jednak samokrytycznie do niedoskonałości woli, stwierdzając krótko, że bywają leniwi.

Tablice 7

## Informacja o ocenie przedmiotów na poszczególnych latach studiów

Rok studiów	Wykłady, które przyniosły największą korzyść kolejność, liczba głosów	Wydziały, które przyniosły największą korzyść	Przedmioty, z których przysposobienie jest najbardziej przydatne	Zajęcia z przedmiotów na które studenci uczęszczają
I	1. Mechanika teoretyczna 42 2. Matematyka 19 3. Ekonomia polityczna 14	1. Mechanika teoretyczna 18 2. Matematyka 16 3. Geodezja 12	1. Fizyka 35 2. Ekonomia polityczna 21 3. Lektoraty 13 4. Geometria wykreślna 9	1. Matematyka 43 2. Mechanika teoretyczna 36 3. Geodezja 33 4. Ekonomia polityczna 28 5. Fizyka 25 6. Geometria wykreślna 24
II	1. Wytrzymałość materiałów 93 2. Mechanika budowli 36 3. Matematyka 31	1. Mechanika budowli 40 2. Matematyka 37 3. Wytrzymałość materiałów 35	1. Mechanika budowli 35 2. Wytrzymałość materiałów 33 3. Materiaty budowlane 30	1. Wytrzymałość materiałów 64 2. EIO 56 3. Filozofia marksistowska 51 Materiaty budowlane 36 Mechanika budowli 31
III	1. Konstrukcje betonowe 64 2. Mechanika budowli 57 3. Mechanika gruntów 28 4. Konstrukcje stalowe 14	1. Mechanika budowli 54 2. Mechanika gruntów 30 3. Konstrukcje betonowe 28 4. Konstrukcje stalowe 15	1. Konstrukcje betonowe 46 2. Konstrukcje stalowe 27 3. Mechanika budowli 11 4. Lektoraty 9	1. Konstrukcje betonowe 43 2. Konstrukcje stalowe 36 3. Mechanika gruntów 30 Mechanika budowli 10
IV	Dane niekompletne	Dane niekompletne	KBI 1. Podstawy mostow, i bud. podz. 2. Konstrukcje metalowe 3. Lektoraty TI0B 1. Konstrukcje betonowe 2. Nauka o pracy 3. Matematyka GUIL 1. Projekty 2. Konstrukcje stalowe 3. Drogi, ulice i wazly DZ 1. Konstrukcje stalowe 2. Projekty 3. Drogi Zelazna NAUCZ. 1. Mosty 2. Technologia robot zsmach. 3. Technologia i organizacja	KBI 1. Konstrukcje metalowe 2. Podstawy budown. przemysl. 3. Urbanistyka i architektura TI0B 1. Technologia robot budowl. 2. Organizacja budowy 3. Prefabrykacja GUIL 1. Konstrukcje stalowe 2. Drogi, ulice i wazly 3. Lotniska DZ 1. Technologia zsmach. robot kollej. 2. Konstrukcje stalowe 3. Mosty NAUCZ. 1. Podstawy budown. przemysl. 2. Metodyka 3. Mosty



Tablica 8

## Przyczyny opuszczania zajęć dydaktycznych

Rok studiów	Z winy nauczycieli akademickich			Obiektywne		Z winy studentów			
	Niezbýt ciekawe prowadzenie zajęć	Tolerancyjność ze strony prowadzących zajęcia	Antypatia do prowadzącego zajęcia	Choroba	Dojazdy i związane z tym spóźnienia na PKP i WPK	Przekonanie, że podręcznik i skrypty w pełni wystarczą	Lenistwo	Inne sprawy, a to: praca społeczna, wyjazdy, praca zarobkowa, zawody sportowe, przygotowanie do innych zajęć lub konkursów	Zmęczenie, sen
I	48	8	1	19	2	14	10	6	2
	100%	16,7	2,1	39,6	4,2	29,2	20,8	12,5	4,2
II	73	20	2	23	3	21	36	17	4
	100%	27,4	2,7	31,5	4,1	28,8	49,3	23,3	5,5
III	84	27	1	25	4	41	42	11	1
	100%	72,4	23,3	21,6	3,4	35,3	36,2	9,5	0,9
IV	83	14	0	12	3	27	48	5	1
	100%	86,5	14,6	12,5	3,1	28,1	50,0	5,2	1,0
Razem	333	69	4	79	12	103	136	39	8
	100%	79,9	20,7	23,7	3,6	30,9	40,8	11,7	2,4

Z konsultacji korzysta większość studentów Wydziału, oczywiście najmniej na I roku. Na poszczególnych latach studiów przedstawia się to następująco:

Rok I	tak - 37,5%		
	nie - 62,5%, w tym 36,7% z powodu niedogodnego terminu konsultacji		
Rok II	tak - 63,9%		
	nie - 36,1%, w tym 42,9%	"	"
Rok III	tak - 73,9%		
	nie - 26,1%, w tym 41,4%	"	"
Rok IV	tak - 82,7%		
	nie 17,3%, w tym 16,7%	"	"

Jak widać, im wyższy semestr, tym większa jest liczba studentów korzystających z konsultacji.

Studenci nie wnoszą większych zastrzeżeń do egzaminów, uznając, że wymagania i sposób ich przeprowadzania są sadowalające. Nieco inaczej przedstawia się ich ocena wymagań dotyczących ćwiczeń projektowych i projektów (tablica 9).

Tablica 9

Główne wymagania prowadzących zajęcia  
w stosunku do ćwiczeń projektowych i projektów:

Rok studiów	Ilość odpowiedzi	Forma graficzna	Pismo	Myśl inżynierska	Poprawność rozwiązań	Inne
II	110	55	5	73	3	6
	100%	50,0%	4,5%	66,4%	2,7%	5,5%
III	113	69	17	70	9	10
	100%	61,3%	15,0%	61,9%	8,0%	8,8%
IV	100	77	13	81	1	18
	100%	77,0%	15,0%	81,0%	1,0%	28,0%

Za opóźnienia i niepowodzenia w studiach studenci winią przede wszystkim siebie (tablica 10), jednak i Uczelnia w dużej mierze przyczynia się do takich efektów.

W następnych trzech tablicach podano wyniki ankiety na temat nauczycieli akademickich. W tablicy 11 przedstawiono liczbami pogląd studentów na cechy, które winien reprezentować ich wykładowca, w tablicy 12 podano ich pogląd na cechy tychże nauczycieli potępianych przez młodzież, zaś w tablicy 13 ocenę stosunku nauczycieli akademickich naszego Wydziału do studentów.

Tablica 10

## Główne przyczyny opóźnień lub niepowodzeń w studiach

Rok studiów	Z winy Uczelni				Z winy studenta	Przyczyny obiektywne	Inne
	programu studiów	organizacji studiów	prowadzących zajęcia	suma			
I	8	1	13	22	41	22	8
	8,6%	1,1%	14,0%	23,7%	44,1%	23,7%	8,6%
II	20	6	25	51	102	39	7
	10,0%	3,0%	12,6%	25,6%	51,3%	19,6%	3,5%
III	20	9	27	56	99	64	21
	8,3%	3,7%	11,3%	23,3	41,25%	26,7%	8,75%
IV	49	7	26	82	101	50	9
	20,2%	2,9%	10,7%	33,9%	41,7%	20,7%	3,7%
Razem	97	23	91	211	343	175	45
	12,5%	3,0%	11,8%	27,3%	44,3%	22,6%	5,8

Tablica 11

## Zespół cech pozytywnych, które winny charakteryzować nauczycieli akademickich

Rok studiów	Liczba odpowiedzi	Szeroka, głęboka wiedza	Umiejętność przekazywania wiedzy	Umiejętność prowadzenia zajęć	Życzliwość serdeczność, sympatia	Umiejętność nawiązywania kontaktu
I	40	20	25	5	31	1
		50,0%	62,5%	12,5%	77,5%	2,5%
II	111	44	39	16	49	19
		39,6%	35,1%	14,4%	44,1%	17,1%
III	109	61	49	28	72	19
		56,0%	45,0%	25,7%	66,1%	17,4%
IV	94	59	47	20	57	13
		62,8%	50,0%	21,3%	60,3%	13,8%
Razem	354	184	160	69	209	52
		52,0%	45,2%	19,5%	59,0%	14,7%

Tablica 12

## Zespół negatywnych cech nauczycieli akademickich

Rok studiów	Liczba odpowiedzi	Chęć dominacji, mania wyższości, arogancja, zarozumiałość itp.	Złe przygotowanie do zajęć, złe prowadzenie zajęć, itp.	Nieumiejętność nawiązania kontaktu ze studentami itp.	Złośliwość, opryskliwość, mściwość itp.	Bezosobowy, formalny stosunek do studentów itp.	Wygórowane wymagania, drobiazgowość itp.	Niekulturalne zachowanie	Nieżyczliwość itp.
I	36	13	11	6	4	5	4	1	6
		36,1%	30,6%	16,7%	11,1%	13,9%	11,1%	2,8%	16,7%
II	102	35	21	4	15	9	9	6	9
		34,3%	20,6%	3,9%	14,7%	8,8%	8,8%	5,9%	8,8%
III	100	38	28	22	22	13	10	12	6
		38,0%	28,0%	22,0%	22,0%	13,0%	10,0%	12,0%	6,0%
IV	89	46	31	24	14	12	16	14	9
		51,7%	34,8%	27,0%	15,7%	13,5%	18,0%	15,7%	10,1%
Razem	327	132	92	56	55	39	39	33	30
		40,4%	28,1%	17,1%	16,8%	11,9%	11,9%	10,1%	9,2%

Jak wynika z danych (tablica 11), studenci najbardziej cenią u prowadzących zajęcia wiedzę i umiejętność jej przekazywania, cechy charakteru nauczycieli stawiają wyraźnie na drugim miejscu. Jednak w tablicy 12, w której przedstawiono wyniki z innego zestawu pytań ankiety, wniosek nasuwa się odwrotny. Można chyba uznać, że studenci Wydziału uważają obydwie te zespoły cech za równorzędne.

W tablicy 14 przedstawione są opinie studentów o specjalnościach, na które zostali wytypowani. W jednej tablicy zestawiono wyniki z dwu różnych zestawów pytań ankiety. Wnioski z obydwu są jednakowe, studenci wyraźnie dyskryminują specjalności: "Drogi żelazne" i "Nauczycielską". Dyplomanci wypowiedzieli się podobnie.

Tablica 13

## Stosunek nauczycieli akademickich naszego Wydziału do studentów

Rok studiów	Liczba odpowiedzi	Życzliwy, serdeczny, koleżeński	Życzliwy, ale z dystansem	Formalnie-bezosobowy	Złośliwy, niechętny, mściwy, lekceważący, niekulturalny
I	48	15	24	36	2
		31,25%	50,0%	75,0%	4,2%
II	116	34	55	70	17
		29,3%	47,4%	60,3%	14,7%
III	122	69	73	90	22
		56,6%	59,8%	73,8%	18,0%
IV	92	61	46	65	22
		66,3%	50,0%	70,7%	23,9%
Razem	378	179	198	261	63
		47,4%	52,4%	69,0%	16,7%

Tablica 14

## Opinie o specjalnościach Wydziału

Rok studiów		Czy specjalność, na której studiujesz spełniła twoje oczekiwania?			Czy zmieniłbyś specjalność na inną, jeśli miałbyś możliwość wyboru?	
		tak	nie	niezdecyd.	tak	nie
II		70,8%	16,9%	12,3%	53,4%	46,6%
III		82,9%	15,0%	2,7%	33,0%	67,0%
IV	KBI	93,7%	0	6,3%	0	100,0%
	TIOB	87,5%	9,4%	3,1%	22,6%	77,4%
	DUiL	b r a k d a n y c h				
	DŻ	42,9%	53,6%	3,5%	87,0%	13,0%
	NAUCZ	30,0%	70,0%	0	75,0%	25,0%

Ankietyzacja wśród dyplomantów objęto 43 absolwentów Wydziału, w tym w poszczególnych specjalnościach:

Konstrukcje budowlane i inżynierskie - 17 osób,

Technologia i organizacja budowy - 13 osób,

Drogi, ulice i lotniska - 4 osoby,  
Drogi żelazne - 9 osób.

Z liczby 43 absolwentów biorących udział w ankiecie, aż 83,7% ukończyło studia terminowo, zaś 11,6% miało opóźnienia wywołane wypadkami losowymi. Dyplomanci w ogólności znacznie bardziej pozytywnie oceniają Wydział w okresie ich ostatniego semestru pobytu na Uczelni. I tak:

65,1% - usnało, że praktyki odbyte w okresie studiów spełniły ich oczekiwania,  
72,1% - otrzymało tematy prac przed i w czasie trwania VIII semestru,  
79,1% - wybrało temat samodzielnie,  
100,0% - na zapewnione terminy wystarczająco oszętych konsultacji.

Dyplomanci nie korzystają raczej z pomieszczeń Wydziału w trakcie wykonywania pracy dyplomowej. Większość pracy wykonują oni:

w domu rodzinnym - 55,8%  
w pokoju mieszkalnym DS-u - 41,9%  
na terenie Wydziału - 11,6%.

Znaczny odsetek dyplomantów nie kończy jednak swojej pracy w przewidzianym terminie. Główne powody są następujące:

Niesystematyczna praca własna - 51,2%  
(niesystematyczna praca w okresie semestru dyplomowego, zaległości z VII i VIII semestru itp.).  
Trudności merytoryczne - 41,9%  
(sbyt obszerny zakres pracy, sbyt obszerny program całych studiów, brak literatury i innych materiałów pomocniczych, poszerzanie zakresu pracy itp.).  
Negatywne bodźce zewnętrzne - 27,9%  
(brak wakacji po dyplomie, zła opinia o pracy zawodowej, obniżenie standardu życia, służba wojskowa po studiach itp.).

Wszyscy absolwenci specjalności KBI, TiOB oraz DUiL (wśród ankietowanych) są zadowoleni z obranych lub narsuconych im specjalności, tylko 42,9% wśród absolwentów specjalności "Drogi żelazne" w dalszym ciągu jest niezadowolonych i będą się starać zmienić specjalność w trakcie pracy zawodowej.

Absolwenci odchodząc już z Uczelni szacynają znacznie bardziej selektywnie patrzeć na cały ten okres w ich życiu. Tych gorzszch wrażeń pozostaaje coraz mniej, w pamięci utrwalają się prawie wyłącznie wrażenia pozytywne. Prawie wszyscy (ankietowani) wychowankowie Wydziału mają zamiar dalej utrzymywać kontakt z Uczelnią i kolegami ze studiów.